

Список за проверка за планот за управување со животната средина

## ПРОЕКТ ЗА ЛОКАЛНА И РЕГИОНАЛНА КОНКУРЕНТНОСТ

Список за проверка за планот за управување со животната  
средина

Подобар спортски аеродром за просперитет на општината  
Друштво за воздушен транспорт АЕРОКЛУБ СКОПЈЕ ДОО Чучер Сандево

2020, Скопје

## Содржина

|   |    |
|---|----|
| 1) ВОВЕД .....  | 3  |
| 2) КРАТОК ОПИС НА ПРОЕКТОТ .....                                  | 3  |
| 3) КАТЕГОРИЈА НА ЖИВОТНАТА СРЕДИНА.....                           | 7  |
| 4) ПРЕГЛЕД НА ПОТЕНЦИЈАЛНИТЕ ВЛИЈАНИЈА ВРЗ ЖИВОТНАТА СРЕДИНА..... | 8  |
| 5) НАМЕНА НА ПУЖС СПИСОКОТ, БАРАЊА ЗА ОБЕЛОДЕНУВАЊЕ .....         | 10 |
| 6) СПИСОК ЗА ПРОВЕРКА ЗА ПУЖС .....                               | 11 |
| 7) МЕРКИ ЗА УБЛАЖУВАЊЕ.....                                       | 12 |
| 8) ПРОЦЕДУРИ ЗА НАДЗОР И ИЗВЕСТУВАЊЕ И ОДГОВОРНОСТ.....           | 13 |

## 1) ВОВЕД

Локален и регионален проект за конкурентност (LRCP) претставува четиригодишно инвестирање поддржано од Европска Унија со финансии од ИПА 2 програмата наменети за конкурентност и иновација во Македонија. LRCP ќе биде менаџиран како Хибриден фонд и содржи 4 компоненти спроведени од Светска банка и Владата на Република Македонија. Проектот ќе овозможи финансирање на инвестиции и градење капацитети за да се овозможи секторски развој, инвестирање во просперитетни дестинации и специфични дестинации. На регионално и локално ниво Проектот ќе финансира одбрани туристички дестинации во државата преку комбинација на техничка асистенција за да се подобри менаџирањето со истата, инвестирање во инфраструктура, поврзување и иновација. Инвестициите ќе се спроведат преку грантова шема за регионален туризам за засегнатите страни како што се општините, институциите, невладините организации и приватниот сектор.

Овој План за просторно и социјално управување е подготвен од **Друштво за воздушен транспорт АЕРОКЛУБ СКОПЈЕ ДОО Чучер Сандево**, Чучер Сандево за активности кои ќе бидат преземени како дел од „Подобар спортски аеродром за просперитет на општината“. Овој План ги претставува описот на проектот, технички детали, опсег, поставување и локација базирани на пресметани социјални и ризици за животната средина.

Имплементација на мерки на ублажување кои се однесуваат на ризиците и проблемите, како и план за надзор наведен во Планот се обврзани со националната регулатива за животна средина и други регулативи и оперативните политики на СБ.

## 2) КРАТОК ОПИС НА ПРОЕКТОТ

### 2. Краток опис на проектот

Основната цел на подпроектот/субпроектот „Подобри спортски аеродроми носат просперитет на општината“ е да ги рехабилитираат / прилагодат постојните објекти и сместување на локацијата (слика 1) на спортскиот аеродром Стенковец кои ќе бидат направени во духот на аеронаутиката / спортското воздухопловство. Туристите кои ќе доаѓаат на аеродромот ќе можат да ги пробаат локалните специјалитети во ресторанот и да уживаат во спортските воздухопловни активности. Оние кои ќе покажат интерес во некои од аеронаутичките/воздухопловните спортови (падобранство, скокање со падобран, едриличарство, летање авиони, RC модели и параглајдерство ) ќе имаат и презентација на тие активности. Во оваа смисла, се надеваме дека ќе го понудиме најдобриот начин за информирање и привлекување на луѓето кои покажале интерес во аеронаутичките спортови.



Спортскиот аеродром Стенковец е лоциран во општината Чучер Сандево. Во моментот оваа е дестинација на која скопјаните кои ја сакаат аеронаутиката, можат да уживаат во овие спортови.. Освен тоа, АЕРОКЛУБ СКОПЈЕ кој оперира со спортскиот аеродром стенковец, како најголем спортски аеродром во државата, има и посетители од внатрешноста и од странство. Самата местоположба на аеродромот односно областа во која е лоциран изобилува со прекрасна природа, зеленило и незаборавни пејзажи на врвот Љуботен, планината Скопска Црна Гора, како и ридот Водно. Аеродромот може да ги понуди ситетуристички атракции поврзани во воздухопловните спортови, а како најатрактивно можеме да понудиме Тандем скокови со падобран, како и панорамски летови со авион. Во интерес на збогатување на содржината/активностите кои ги нуди аеродромот, целта е да станеме центар за актернативен туризам, каде што освен вљубениците во воздухопловните спортови, тука ќе можат да дојдат и сите други кои сакаат да избегаат од градскиот метеж и да го испијат своето кафе во ресторанот кој нуди прекрасен пејсаж гледајќи ги воздухопловните активности кои секојдневно се одвиваат на нашиот аеродром. Аеродромот обезбедува и и дополнителни активности и искуства како велосипедизам, летање на модели на авиони и дронери.

Летајќи, можете да имате прекрасно искуство односно гледка „ Македонија од небо“. Доколку сакате да ги видите сите градови, потребни се 2 часа летање. Освен тоа, може да се набудува воздух, градот Скопје, кањонот Матка, Водно, Скопска Црна Гора, Римскиот аквадукт, античкиот град Скупи. Оваквиот видик може да ги мотивира туристите да посетат и други атрактивни локации. Општината е веќе препознатлива по спортскиот аеродром, но ова може да допринесе да го подобри и зајакне развојот на сите други аспекти, како и сместувањето и туризмот.

## Список за проверка за планот за управување со животната средина

Потпроектот 'Подобри спортски аеродроми носат просперитет на општината' ќе се состои од неколку компоненти.

- А) Рехабилитација / адаптација на старата кантина во модерен ресторан со сместување;
- Б) Правилно промовирање на ресторанот.

А) Рехабилитација / адаптација на старата кантина

Во првата фаза, ќе го рехабилитираме / прилагодуваме туристичкиот објект што ќе се состои од:

- Ресторан од 215м<sup>2</sup> со капацитет за 120 гости,
- тоалети (машки, женски, за хендикепирани лица) на 55м<sup>2</sup>,
- Кујна, магацини, гардероба на вкупно 235 м<sup>2</sup>,
- Гардероби за вработените и
- Тераса на 120м<sup>2</sup> за приближни 80 гости.

Сместувањето ќе има капацитет од на 160 м<sup>2</sup> за спиење, кој ќе се состои од 6 стандардни простории со различен број кревети.

Стилот на ресторанот и сместувањето ќе се унифицира со природата на дејноста на Спортскиот аеродром Стенковец - во духот на аеронаутиката.

Подпроектот вклучува рехабилитација и адаптација на старата кантина во модерен ресторан и сместувачки капацитет што ќе ги задоволи потребите на туристите и посетителите кои ќе дојдат овде. Во ресторанот, тие туристи и посетители ќе имаат пристап до информациите за сите воздушни активности, природни убавини на самата локација, безжичен интернет, можност за посета и разгледување на авионите и аеродромот.

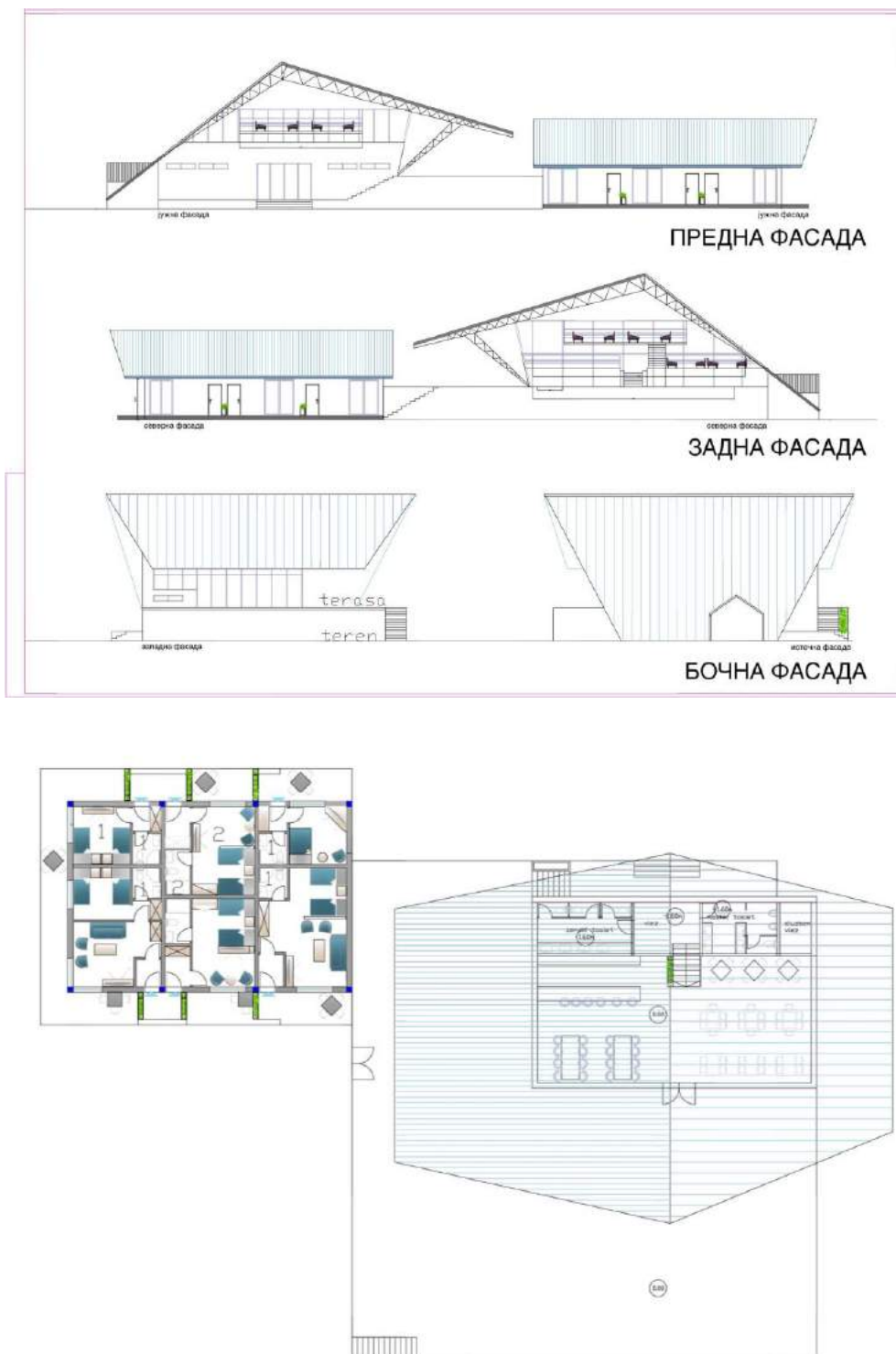
Активностите за рехабилитација / адаптација на стариот објект се следниве:

- Работа со столарија и бравари (ставање прозорци и врати - 23 парчиња согласно со проектниот план);
- Молерски работи (Покривање на сидови со блок од тули);
- Изолациони работи (Хидро-изолација на армирано-бетонска плоча и изолација на санитарријата со соодветна примена);
- подови и сидови (материјали за снабдување, транспорт и градење на керамички под, сидови со керамика, 117,74 м<sup>2</sup>, тротоарите на керамика на цемент 266,15 м<sup>2</sup>, правење подни плочки во ресторан 106,74 м<sup>2</sup>, подни плочки на терасата 535,55 м<sup>2</sup>);
- Фасадни работи (Покривање на фасадата со алуминиум и стакло);
- Електротехнички работи (Ставање на АС плоча, електрични кабли, внатрешно молња и прекинувачи, телефони и уреди за комуникација, радио и ТВ, молња и заземјување);
- Механичка опрема (електрична опрема за изолација во тоалетите 10 парчиња, климатизација за ладење и загревање на објектот - 6 парчиња - 2.5kw и 3 парчиња - 5kw).

## Список за проверка за планот за управување со животната средина

Сите работи ќе бидат завршени во согласност со нормите за градежни објекти, како и во согласност со предвидениот проект за рехабилитација / адаптација на ресторанот, заедно со снабдувањето и поставувањето на материјалите.

Времето потребно за завршување на сите работи предвидени за рехабилитацијата / адаптацијата, преземени по логичен редослед, ќе биде 6 месеци.



Слика 2. Нов дизајн на модерниот ресторан

## 2. Промоција

Ресторанот ќе биде спремен за користење на денот на отварањето, кога и ќе биде организиран настан на кој ќе бидат поканети сите луѓе вклучени во проектот, претставници на општината и активни авијатичари. На овој настан, на лицата и компаниите кои помогнаа овој проект да се реализира ќе им бидат доделени благодарници/сертификати и ќе бидат презентирани плановите за развој на спортскиот аеродром стенковец.

## 3) КАТЕГОРИЈА НА ЖИВОТНАТА СРЕДИНА

### *3.1 Политика на заштита на Светската банка / категоризација*

LRCP проектот е поддржан од грант на Европската Унија и имплементиран заеднички од Кабинетот на Вице премиерот за економски прашања, како агенција за имплементација на фондови, и Светска Банка. LRCP е класифициран како проект од Б категорија што значи дека негативно влијание може да се очекува како резултат на имплементацијата, но незначително големо или долготрајно. Како резултат на ова класифицирање оценка на животната средина ОП 4.01 е вклучена. Подоцна, CDPMEA подотви Рамка за управување со животната средина (ESMF) за да служат како водич на подпроектот поддржан од 3-тата Компонентна од грантовата шема, да се дефинира подобноста и процедурите за скрининг и оценување на животната средина. Сите активности од проектот (и подпроектот) мора да бидат имплементирани во согласност со ESMF, процедурите и политиките на Светска Банка и на националната регулација (најстрогата регулатива).

Предложениот подпроект е класифициран како Б категорија заради фактот идните влијанија на животната средина се помалку негативни во споредба со проектите од А и Б+ категорија, кога ќе се земат во предвид природата, големината и локацијата како и карактеристиките на потенцијалните влијанија врз животната средина?

Потербно ќе биде ЕА да оцени потенцијални влијанија врз животната средина поврзани со предлог подпроектот, да идентификува потенцијални можности за унапредување на животната средина и да се препорачаат мерки за превенирање, намалување и ублажување на негативните ефекти. Опсегот и форматот на ЕА ќе варираат во однос на подпроектот, но ќе бидат помали во однос на опсегот на ЕИА, вообичаено во форма на ЕМП. Опсегот на ЕМП е дефиниран во Анекс Д на ESMF. За малите надградувања, рехабилитација и адаптација на зградите ќе се искористи список на ЕМП (примерокот е даден во Анекст Ф од ESMP).

Б категорија исто така вклучува подпроекти: (а) заеми за обртни средства кои вклучуваат набавка и/или употреба на опасни материјали (на пр. бензин) или (б) Унапредување на проектот преку набавка на опрема/механизација за значаен потенцијален здравствен или безбедносен ризик. Според македонските закони, подпроекти што спаѓаат под Б категорија не бараат ЕИА.



### *3.2 Оценка на животната средина според националното законодавство*

Подпроектот не припаѓа ниту една категорија од Анекс I и Анекс II од Уредбата за назначување на проекти и креации врз основа на кои е потребна постапката за оценка на влијанието врз животната средина ("Службен весник на Република Македонија" бр. / 2005, Бр. 109/2009). Согласно Упатството за спроведување на постапката за утврдување на потребата, утврдување на обемот и преглед на оцената на влијанието врз животната средина во Република Македонија за проект кој не е ниту во Анекс I и Анекс II, одлуката за постапката за утврдување на Потребата за ОВЖС е дека ОВЖС е непотребно.

Како и да е, според упатствата на ППУ ПЗУ, во рамките на извештајот за проверка на животната средина, подносителот на пријавата поднел известување за намера за спроведување на проект до Министерството за животна средина и просторно планирање - Завод за животна средина.

За подготовка и сервирање на пијалоци и храна, како и сместувачки капацитети, согласно член 24 од Законот за заштита на животната средина, Операторот е должен да изготви Извештај за животна средина за да го процени влијанието на дејноста врз животната средина и да се придржува кон пропишаниот стандарди за квалитет на животната средина и гранични вредности на емисија.

Според Уредбата за изменување и дополнување на Уредбата за активности и активности за кои е задолжително елаборат за заштита на животната средина, одобрен од градоначалникот на општината, градоначалникот на градот Скопје и градоначалникот на општините на градот Скопје („Службен весник на Република Македонија “бр. 80 / 09.32 / 12), објектите опфатени со Документот на проектот спаѓаат во Анекс 1, Точка XI активности за сместување и услуги за храна, Хотели и слични сместувачки капацитети (хотелски населби, хотелски станови и мотели со помалку од 100 легла обезбедени). - за урбаното опкружување, мотел и Анекс 2, Точка III - ОБРАЗОВАНИЕ ЗА РАБОТА И УСЛУГИ ЗА ХРАНА, ресторани и други објекти за подготвување и сервирање на храна (кафетерии, ресторани за брза храна и ресторани) ресторанот.

За таа цел, АКС ДОО подготви Елаборат за заштита на животната средина (Извештај за проценка на влијанието врз животната средина) за реставрација на ресторан и мотел „Стенковец“, Општина Чучер - Сандево.

Одлуката за одобрување на Елаборат за заштита на животната средина е дел од овој документ во Анекс 2.

#### **4) ПРЕГЛЕД НА ПОТЕНЦИЈАЛНИТЕ ВЛИЈАНИЈА ВРЗ ЖИВОТНАТА СРЕДИНА**

Како резултат на предвидените под-проектни активности за реновирање / адаптација на Туристички објект - Ресторан во рамките на подпроектот: „ Подobar спортски аеродром за просперитет на општината “, идентификувано е следното потенцијално влијание:



## Список за проверка за планот за управување со животната средина

1. Можни негативни безбедносни и здравствени ризици и влијанија врз населението, возачите и работниците (локално влијание, ограничено само на локацијата на реновирање и само во фазата на имплементација) поради:

- Недостаток на мерки за безбедност и здравје при работа (РЗС) за време на работите за реновирање / адаптација,
- Повредите на или во близина на местото на работа (на пр. Поради недостаток на заштитна облека или опрема, или други безбедносни недостатоци),
- Непридржување кон стандардите за безбедност и работните процедури,
- Несоодветно управување со сообраќајот и безбедност на пешаците.

2. Можно влијание врз квалитетот на воздухот и емисиите на воздух од возила што превезуваат материјали и опрема на локацијата на под-проектот и транспортирањето на отпадот надвор од локацијата (локално влијание, ограничено само на локацијата на реновирање и само во фазата на имплементација) поради:

- емисии на прашина од транспорт на материјали, управување со материјали и градежни работи,
- издувни гасови од возила и сообраќај, како и предизвикување промени во постојниот сообраќаен промет во близина.

3. Можни вибрации и бучавата како резултат на транспортни возила што се движат низ градот до местото на реновирање, како и на локацијата за реновирање (локално влијание, ограничено само на локацијата на реновирање и само во фазата на имплементација).

4. Несоодветно управување со отпадот и ненавремено собирање и транспорт на отпадот. Можни несакани ефекти / влијанија врз животната средина и негативни здравствени ефекти можат да произлезат како резултат на генерирање и управување со различни видови отпад (првенствено градежен отпад како што се отпад на иверица, тепих, ткаенина, сунѓер, остатоци од гипсени плочки, како и дрво, метали, стаклена пластика, мебел, душеци, опасен отпад, на пр. осветлување, остатоци од бои и лепила и пакување, исто така, ќе се создаде отпад од пакување (картон и најлон), кои се локални. , постои можност негативните влијанија да бидат долгорочни со повторување, но ограничени на несоодветно управување со отпадот и ненавремено собирање и транспортирање на комуналниот отпад.

5. Влијанија на почвата и водата од случајно протекување, истурање и неправилно управување со опасен отпад. Сепак, од предвидените активности се очекува да произведуваат само привремени, локални, краткорочни и ограничени на периодот на реновирање / реконструкција / помали градежни негативни влијанија врз животната средина. Очекуваните количини на опасни цврсти материји и течности што се користат или генерираат како отпад во текот на имплементацијата на под-проектот се мали.

Не се очекува никакво влијание врз физичките културни ресурси или природни живеалишта, бидејќи потпроектот не се наоѓа во/близу на природата и/или културните заштитени подрачја или објекти.

Прелиминарниот скрининг покажа дека веројатно нема да се генерираат азбестни отпади и отпадни радиоактивни громобрани, меѓутоа, мерки за ублажување се предвидени и за овие случаи.

## **5) НАМЕНА НА ПУЖС СПИСОКОТ, БАРАЊА ЗА ОБЕЛОДЕНУВАЊЕ**

Светска банка бара оценка на животната средина (ЕА) за предложени проекти за финансирање од страна на Светска банка со цел да се осигураат дека се одржуваат и се одржливи од гледна точка на животната средина и со тоа се унапредува носењето на одлуки. ЕА е процес чија ширина, длабочина и тип на анализа и зависи од природата, опсегот и потенцијалните влијанија на подпроектот. ЕА ги оценува можните влијанија на животната средина од под-проектот, како влијанието на локацијата каде се реализира проектот.

Според спроведениот скрининг на Апликацијата за изразување интерес потпроектот е категоризиран со Б-. Подпроектите се класифицирани во категорија Б-. Потенцијални влијанија на животната средина се помалку штетни од подпроектите во А и Б+ со оглед на нивната природа, големина и локација, како и потенцијалните влијанија на животната средина.

Опсегот на оценувањето на животната средина за под-проектите можат да бидат различни, но најчесто е помал од опсегот на Планот за управување со средината (ПУЖС). За подпроекти што предвидуваат мали надградувања, реконструкција или приспособување на објекти се користи списокот на ПУЖС. Формата на Списокот е одредена од Социјалната и рамката на животната средина за локалните и регионални проекти за конкурентност.

ПУЖС списокот се употребува за мали рехабилитации и мали градежни зафати. Обезбедува „добра практика“ и е дизајниран да биде пријателски настроен кон корисникот и компатибилен со барањата за заштита на Светска банка. Овој тип на формат покрива типични пристапи за ублажување на договори за човечки работи со локализирани влијанија.

Списокот има воведен дел (воведен дел во кој се опишува проектот, дел каде што категоријата на животна средина е дефинирана, идентификувани влијанија, концептот на ПУЖС листата е објаснет) и три главни дела.

- **Дел 1** содржи описен дел („пасош на локацијата“) кој ги опишува спецификациите на проектот во однос на физичка локација, институционални и легислативни аспект, опис на проектот, инклузивност за потребата на програма за градење на капацитети и опис на процесот на јавна консултација.

## Список за проверка за планот за управување со животната средина

- **Дел 2** вклучува социјален и скрининг на животната средина со едноставен да/не формат пропратен со мерки за ублажување за дадена активност
- **Дел 3** е мониторинг план за активностите за време на изградбата и имплементацијата на проектот. Г о задржува истиот формат за стандарден ПУЖС на Светска банка. Намерата на овој проект е деловите 2 и 3 да бидат споени за изведувачите.

Процедурата за објавување на ПУЖС списокот е следната: ПУЖС список на македонски, албански и англиски јазик треба да бидат објавени на интернет страницата на LRCP и примачот, како и страниците на опфатените општини и да биде достапен на јавноста најмалку 14 дена. Треба да биде достапен и во тврда копија и просториите на LRCP и релевантните општини и/или на планските региони. Кога ќе биде објавен, повикот за забелешки на документот да биде издадено заедно со достапните електронски и поштенски адреси за испраќање на забелешките. Евиденцијата од јавното сослушување (собрани коментари и прашања) содржи основни информации за местото, листа од присутни луѓе и резиме од добиените забелешки и треба да биде вклучен во финалната верзија од објавениот документ.

### 6) СПИСОК ЗА ПРОВЕРКА ЗА ПУЖС

Список за проверка за ПУЖС е документ подготвен и поседуван од корисникот. Процесот на дизајнирање и имплементација на предвидениот проект ќе се одвива во три фази:

1. *Опишта идентификација и фаза на опсегот*, во кој објектот за реконструкција и посвојување е означен и приближна програма за потенцијалните работни типологии се образложени. Во оваа фаза деловите 1,2 и 3 на ПУЖС листата се подготвени. ПУЖС листата може да се употреби за да се означат типични активности од „мени“ и да се поврзат со типичните прашања на животната средина и мерки за ублажување. Јавни консултации ќе се одржат, ППСУ е финализиран.
2. *Детално планирање и тендерска фаза*, вклучува спецификации и предмерни пресметки за градежните работи, опрема, маркетинг и други услуги поврзани со подпроектот. **Целината пополнета табеларно ПУЖС (дел 1,2,3) ќе биде прикачена како интегрален дел на тендерската документација и договорите за работа, како и договор за надзор аналогно на сите технички и комерцијални термини мора да бидат потпишани од страните на договорот.**
3. *За време на фазата на имплементација на работите усогласеност со животната средина* (со ПУЖС списокот и регулација на безбедноста на животната средина и здравјето) и други квалитативни категории ќе бидат имплементирани на соодветна локација и проверена апликација од страна на супервизор што вклучува инженерски супервизор на локацијата или супервизор на проектот назначен за надзор на имплементацијата на ПУЖС списокот. Мерките за ублажување во дел 2 и мониторинг план во дел 3 се основа за верификување на согласноста на изведувачот со потребни со одредбите на животната средина.

Практична примена на ПУЖС списокот ќе ги вклучува достигнувањата на дел 1 за поседување и документирање на релевантни спецификации на локацијата. Во вториот дел, активностите кои треба да се извршат ќе бидат проверени согласно предвидените

активности и во третиот дел мониторинг параметрите (дел 3) ќе се идентификуваат и применат според активностите предвидено во дел 2.

Целосниот ПУЖС список пополнет во табела (Делови 1,2 и 3) треба да биде прикачено како внатрешен дел од договорите за работа и аналогно со сите технички и комерцијални услови кои треба да бидат потпишани од договорните страни.

## **7) МЕРКИ ЗА УБЛАЖУВАЊЕ**

Мерките за избегнување или намалување/ублажување на влијанијата врз животната средина, работниците, заедниците и социјалните аспекти на подпроектот кои ќе бидат примените во подпроектот се, но не ограничени на нив, следните:

Соодветно обележување на локацијата на изградба, обележување на локацијата за привремено чување на материјалите, поставување предупредувачки ленти, огради и знаци, забранување на влез во просторот означен со предупредувачките ленти, примена на мерките на безбедност на граѓаните, машините да бидат управувани само од искусни и тренирани членови на персоналот, присуство на противпожарни апарати во случај на пожар и други оштетувања, постојано носење на заштитна опрема и облека, поправање скелиња и други X и C мерки, запаливите течности да бидат поставени и да се чуваат исклучиво во садови направени за таа намена.

Сите работници треба да бидат свесни за сите опасности и противпожарни мерки и мора да бидат тренирани за користење на противпожарните апарати, хидранти и други апарати за спречување на оган кои мора да бидат функционални.

Нивото на бучава не смее да надминува 55 децибели за време на денот и 45 децибели навечер, а работите нема да се извршуваат за време на ноќта.

Идентификација, класификација и одделно привремено чување (во одделни посебно означени канти/контејнери на претходно одредена локација во доволен број) различни типови на ѓубре кои се генерираат од рехабилитацијата и справувањето со ѓубре. Ѓубрето може да се пренесе и депонира/процесира од лиценцирани компании.

Воспоставување на специјален сообраќаен режим на возилата на изведувачот за време на рехабилитацијата со соодветна сигнализација.

Потпишување договор со компанијата за редовно одржување, замена на делови, превентивна промена на гориво, соодветно одржување (издувни гасови и безбедност, на пр. кочници, гуми и.т.н.) како една од најважните функции на безбедноста, навремено чистење на возилата и одржување на паркинг локацијата, забрането менување на масло на локацијата за да се избегне загадување на водата и земјата, спроведување на годишен тест за одобрување за време на годишната регистрација на возилата.

Мерките за ублажување кои се опишани се генерални, детални мерки за ублажување се опишани во делот Список на мерки за ублажување (Дел 3).

## 8) ПРОЦЕДУРИ ЗА НАДЗОР И ИЗВЕСТУВАЊЕ И ОДГОВОРНОСТ

За надзор на имплементацијата на ПУЖС списокот на изведувачот надзорникот на локацијата или одговорно лице назначено од Корисникот (во случај на работи кои не бараат присуство на надзорен инженер, супервизор во понатамошниот текст) ќе работи со Дел 2 и 3 од ПУЖС списокот т.н. планот за надзор. Деловите 2 и 3 се со сите потребни детали, дефинирање јасни мерки за ублажување и мониторинг кој може да биде вклучен во договорите за работа, кои го рефлектираат статусот на праксата на животната средина кој може да се надгледува / мери / квантифициран / верификуван од супервизорот за време на извршување на работите.

Делот 3 ги рефлектира клучните мониторинг критериуми кои можат да се проверуваат за време и по извршувањето на работите усогласеност и осигурување и на крајот како надомест на Изведувачот.

Таквите мерки за ублажување вклучуваат, но не се ограничени на користење на Лична заштитна опрема (ЛЗО) од страна на работниците на локацијата, генерирање и превенција на прашина, количина на употребена вода, третирање на отпадна вода, присуство на санитарни објекти за работниците, собирање на различен отпад (дрво, метал, пластика, опасен отпад и др., искористено гориво) количина на отпад, соодветни патишта и објекти за отстранување или повторна употреба и рециклирање каде што е можно. Дополнително во делот 3 супервизорот треба да проверува дали изведувачот ги почитува мерките за ублажување од делот 2. Извештај за имплементација на праксата треба да биде напишан во навремен извештај кон ПИУ.

Прифатлив мониторинг извештај од изведувачот или супервизорот ќе биде услов за целосно исплаќање на согласните надоместоци, истото и за технички квалитет или квалитетивно истражување. **Известувањето за имплементацијата на списокот на ПУЖС ќе оди квартално.** За да се обезбеди ниво на потпора при изведувањето од страна на изведувачот ќе биде прикажана соодветна клаузула за договорите за работа, со специфицирани пенали во случај на неисполнување на обврските со договорни одредби за животната средина, на пр. во форма на задржување на одредена сума се додека не се применат мерките на поправка и во согласност со подпроектот. Г олемината ќе зависи од сериозноста на прекршувањето на договорот. За екстремни случаи - прекинување на договорот.

Имплементацијата на дефинираните мерки од ПУЖС списокот ќе биде надгледувана од супервизор/ инженерски супервизор, општина Крушево/ комунален инспектор и одделенијата за урбанизам и локален развој чии членови се дел од тимот на проектот како и ПИУ експерт за животна средина.

Имплементацијата на мерки ќе се спроведува пред започнувањето на проектот, за време на реконструкцијата и по завршувањето.

Апликантот е задолжен квартално да поднесува извештаи за имплементацијата и мониторингот на мерките за ублажување (на пример во форма на тебеларен преглед (табла со план за ублажување и мониторинг план) со додатна колона со статусот на

Список за проверка за планот за управување со животната средина

мерките, набљудувањето, коментарите и мониторинг на мерките (имплементирани/неимплементирани, резултати, набљудување, коментари, грижи, време, и.т.н.).

| Дел 1: Институционални и административни аспекти   |   |
|--|---|
| Земја  | Република Северна Македонија  |
| Наслов на подпроектот  | Подобар спортски аеродром за просперитет на општината   |
| Обем на подпроектот и конкретни активности   | Менаџмент и координација на потпроектот;<br>Поставување на настрешница<br>Извршување Обука за тандем пилоти<br>Набавка и поставување на опрема: Тандем падобран<br>Дизајнирање, печатење и објавување на печатени и електронски промотивни материјали и онлине маркетинг - Промоција  |
| Институционални аранжмани (Име и контакти)   | Управување со проектот*   |
|  | <u>инвеститор:</u><br>Друштво за воздушен транспорт АЕРОКЛУБ СКОПЈЕ ДОО Чучер Сандево, Чучер Сандево<br>Спортски Аеродром Стенковец бр.151а, Чучер Сандево  |
|  | <u>Координатор на подпроектот:</u><br>Тања Најдова<br>Телефон: 070/958-820<br>Email: tanja.najdova@gmail.com  |
| Аранжмани за спроведување (Име и контакти)   | Надзор**  |
|  | По завршување на процедурата, името и контактите од надзорниот инженер ќе бидат додадени во полето подолу   |
| <b>ОПИС НА ЛОКАЦИЈАТА</b>  |   |
| Име на локацијата  | <b>Спортски аеродром Стенковец</b>  |
| Опис на локацијата<br>Анекс 1: Информации за локацијата (Слики од локацијата) [x]Д [ ] Н | Локацијата на потпроектот е на аеродромот Стенковец, општина Чучер Сандево. Имотен лист за инфраструктурни објекти број 882 Катастарска општина ГЛУВО БРАЗДА.<br>Објектот е лоциран од страна на хангарот за авиони и има пристап и од правец на главната врата и од правец на пистата. Аеродромот не е прогласен како културно наследство. Во таа насока, посебна дозвола од надлежна институција не е потребна пред да се започне со градежните работи. |
| Кој е сопственик на земјиштето?  | Друштво за воздушен транспорт Аеро клуб Скопје ДОО Чучер Сандево  |
| Географски опис  | Земја Република Севера Македонија<br>Регион: Скопски плански регион<br>Општина: Чучер Сандево<br>Координати на локација: 42° 3'36.20"N, 21°23'4.51"E  |
| <b>ЗАКОНСКИ ПРОПИСИ</b>  |   |

Список за проверка за планот за управување со животната средина

|   |   |
|---|---|
| <p>Утврдување на националните и локалните законски прописи и дозволи кои се однесуваат на активностите на потпроектот</p> | <p>Закон за градење (“Службен Весник на РМ“ бр. 130/09, 124/10, 18/11, 36/11, 54/11, 59/11, 13/12, 144/12, 79/13, 137/13, 163/13, 27/14, 28/14, 42/14, 44/15, 129/15 и 39/16)<br/>         Закон за животна средина („Сл. весник на РМ“ бр.53/05, 51/05, 81/05, 24/07, 159/08, 83/09, 48/10, 124/10,51/11, 123/12,93/13,187/13, 42/14, 44/15, 129/15, 192/15 и 39/16 )<br/>         Закон за води („Сл. весник на РМ“ бр.87/08, 6/09, 16109, 83/10, 51/11,44/12,23/13,163/13180/14, 146/15 и 52/16);<br/>         Закон за управување со отпад („Сл. весник на РМ“ бр.68/04, 71/04, 107/07, 102/08, 143/08, 124/10,09/11,51/11,123/12 и 163/13);<br/>         Правилник за општите правила за постапување со комуналниот и другите видови неопасен отпад („Сл. весник на РМ“ бр.147/07);<br/>         Закон за управување со пакување и отпад од пакување („Сл. весник на РМ“ бр.161/09, 17/11,47/11,136/11,6/12, 39/12 и 163/13);<br/>         Листа на отпади („Сл. весник на РМ“ бр.100/05);<br/>         Закон за хемикалии („Сл. весник на РМ“ бр.145/10 и 53/11);<br/>         Закон за квалитет на амбиентниот воздух („Сл. весник на РМ“ бр.67/04, 92/07, 35/10, 47/11, 100/12 и 10/15);<br/>         Закон за заштита од бучава во животната средина („Сл. весник на РМ“ бр.79/07, 124/10 и 47/11)<br/>         Правилник за гранични вредности на нивото на бучава во животната средина („Сл. весник на РМ“ бр.147/08);<br/>         Одлука за утврдување во кои случаи и под кои услови се смета дека е нарушен мирот на граѓаните од штетна бучава („Сл. весник на РМ“ бр.1/09);<br/>         Закон за заштита на природата („Сл. весник на РМ“ бр.67/04, 14/06, 84/07, 35/10, 47/11,148/11,59/12,13/13,163/13 и 41/14);<br/>         Закон за заштита и спасување („Сл. весник на РМ“ бр.36/04, 49/04, 24/10 и 18/11);</p> |
| <p><b>ЈАВНА РАСПРАВА</b></p>  |   |
| <p>Наведете кога/ каде се одржал процесот на јавна расправа и какви забелешки дале учесниците на расправата</p>           | <p>Постапката за јавна расправа во врска со списокот за проверека за ПУЖС е следна: Списокот за проверка за ПУЖС треба да биде објавен на веб страната на ПЛРК, веб страната на Аероклубот во која потпроектот ќе се реализира. Документот мора да биде објавен и достапен за јавноста најмалку 14 дена. Исто така, документот треба да биде достапен и во печатена верзија во канцеларијата на ПЛРК и во општинските простории.<br/>         Кога документот ќе се објави, воедно и повик за доставување на предлози и забелешки на документот ќе се објави во кој ќе се направат достапни електронската и поштенската адреса за испраќање на забелешките и коментарите во однос на документот. Записникот од јавната расправа (собраните коментари и прашања) содржи: основни информации за местот на одржување на јавната расправа, листа на учесници и кратко резиме за коментарите на учесниците кои ќе бидат вклучени во финалната верзија на документот.</p>   |
| <p><b>ИНСТИТУЦИОНАЛНО ГРАДЕЊЕ НА КАПАЦИТЕТ</b></p>  |   |
| <p>Дали се предвидува градење на капацитет?</p>   | <p><input checked="" type="checkbox"/> Не или <input type="checkbox"/> Да, ако Да, Анекс 2 ги вклучува информациите за градење капацитети</p>   |
| <p style="text-align: right;">Табела 1</p>  |   |



Список за проверка за планот за управување со животната средина

| ДЕЛ 2: УТВРДУВАЊЕ НА СОЦИЈАЛНИТЕ АСПЕКТИ И АСПЕКТИТЕ НА ЖИВОТНАТА СРЕДИНА |  |  |                                     |
|---|--|--|-------------------------------------|
| Дали активноста на локацијата ќе вклучува некои од следниве работи:       | Активност                              | Статус   | Дополнителни референци              |
|   | А. Општи барања                        | <input checked="" type="checkbox"/> Да <input type="checkbox"/> не | Погледнете го Дел А подолу          |
|   | В. Реновирање / адаптација на зградата | <input checked="" type="checkbox"/> Да <input type="checkbox"/> не | Погледнете ги секциите А и Б подолу |
|   | С. Инсталација на настрешница          | <input checked="" type="checkbox"/> Да <input type="checkbox"/> не | Погледнете ги секциите А и С подолу |
|   | Д. Опасни или токсични материјали      | <input checked="" type="checkbox"/> Да <input type="checkbox"/> не | Погледнете ги секциите А и Д подолу |
|   | Е. Сообраќај и безбедноста на пешаците | <input checked="" type="checkbox"/> Да <input type="checkbox"/> не | Види секција А, Б и Е подолу        |
|   | Ф. Набавка на хемикалии                | <input checked="" type="checkbox"/> Да <input type="checkbox"/> не | Погледнете го делот F подолу        |

Табела 2

Список за проверка за планот за управување со животната средина

| Листа за проверка на мерките за ублажување |   |  |
|--|---|--|
| Активност                                  | Параметар                               | Список за проверка на мерките за ублажување  |
| А. Општи услови                            | Известување и безбедност на работниците | <ul style="list-style-type: none"> <li>a) Обезбедување информации до локалното население за обемот и времето на започнување и времетраењето на активностите за реконструкција со изготвување на Известување што ќе биде поставено на таблата за известување на општината и на веб-страницата на општината и преку други средства, доколку е потребно, до да се обезбеди локалното население да е добро информирано;</li> <li>b) Локалните градежни инспекторати и заштитата на животната средина / природата се информирани за работите пред почетокот;</li> <li>c) Сите потребни дозволи / мислења / дозволи се добиени пред почетокот на работите (вклучително и градежништвото и сродните одобренија);</li> <li>d) целата работа ќе се одвива на безбеден и дисциплиниран начин;</li> <li>e) Личната заштитна облека и опрема на работниците се достапни во доволни количини и се носат / користат секогаш;</li> <li>f) Работниците мора да бидат соодветно обучени, сертифицирани и искусни за работата што ја извршуваат (на пр. за работи на височини);</li> <li>g) Отворените јами се покриени и јасно означени кога не се работи;</li> <li>h) Обезбедете соодветна табла за обележување и информација на локацијата за реконструкција</li> <li>i) Означување на локацијата за привремено чување на материјал за реконструкција во близина на локацијата</li> <li>j) Обезбедување на ленти за предупредување, огради и соодветни знаци со кои се известува опасност, клучните правила и процедури што треба да се следат.</li> <li>k) Забранет влез на невработени лица во рамките на предупредувачките ленти и огради кога / кога е потребно.</li> <li>l) Околината околу објектот мора да се одржува чиста</li> <li>m) машините треба да се ракуваат само со искусен и соодветно обучен персонал, со што се намалува ризикот од несреќи;</li> <li>n) Сите работници мора да бидат запознаени со опасностите од пожар и мерките за заштита од пожари и мора да бидат обучени да работат со противпожарни апарати, хидранти и други уреди што се користат за гаснење на пожари.</li> <li>o) Уредите, опремата и противпожарните уреди треба да бидат секогаш функционални, така што во случај на потреба тие би можеле да се користат брзо и ефикасно. Комплетите за прва помош треба да бидат достапни на страницата и персоналот обучен да ги користи.</li> </ul> |

Список за проверка за планот за управување со животната средина

| Листа за проверка на мерките за ублажување |                      |  |
|--|----------------------|--|
|  |                      | <p>p) Постапки за случаи на вонредна состојба (вклучително и излевање, несреќи и слично) се достапни на локацијата.</p> <p>q) Најмалку две лица на лице место во секое време се обучени за давање прва помош во итни случаи.</p> <p>r) За работниците мора да бидат обезбедени санитарни јазли (тоалети).</p> <p>s) Набавената опрема ќе биде инсталирана и користена, во согласност со сите мерки за безбедност пропишани од производителот на опрема и најдобрите практики.</p>  |
|  | Можни за наоѓање     | <p>a) Постапките ќе го следат националното законодавство во случај на наоѓање</p> <p>b) Во случај да има случајно откриени работи ќе бидат запрени и овластениот надлежен орган (Министерство за култура и регионален музеј и институт) ќе биде информиран во рок од 24 часа;</p> <p>c) Изведувачот дополнително ќе ги следи упатствата на надлежните органи и работите ќе започнат по нивно одобрување;</p> <p>d) Работната површина, локалниот камп итн. Треба да се лоцирани подалеку од културното наследство и археолошките локалитети .;</p> <p>e) Соодветна грижа и подигнување на свеста ќе се преземат за да се обучат градежните работници за можното откопување на археолошките предмети;</p>   |
|  | Квалитет на воздухот | <p>a) градилиштето, транспортните патишта и местата за ракување со материјали треба да бидат прскани со вода во суви и ветровити денови.</p> <p>b) Градежните материјали треба да се чуваат на соодветни места покриени за да се минимизира емисијата на прашина.</p> <p>c) Сите градежни материјали мора да бидат поставени на непропустлива површина.</p> <p>d) Товарите на возилото што можат да испуштаат прашина мора да бидат покриени.</p> <p>e) Ограничување на брзината на возилото до локацијата за реконструкција.</p> <p>f) Патиштата редовно се влеваат и чистат на критични места.</p> <p>g) Гумите на сите возила што излегуваат од местото мора да се чистат на излезната точка.</p> <p>h) Чувајте ги наталоен слој и складишта одвоени. Заштитете со чаршафи / огради во случај на ветровито време.</p> <p>i) Најдете лоцирани резерви подалеку од одводни линии, природни патишта и места подложни на ерозија на земјиштето.</p> <p>j) Сите товари на почва се покриени кога се одземаат од местото за отстранување.</p> |

Список за проверка за планот за управување со животната средина

| Листа за проверка на мерките за ублажување |                          |   |
|--|--------------------------|---|
|  |                          | <p>k) Осигурете се дека сите возила за транспорт и машини се опремени со соодветна опрема за контрола на емисијата, редовно одржувана и потврдена.</p> <p>l) Осигурете се дека сите возила и машини користат бензин од официјални извори (лиценцирани бензински пумпи) и типот на горивото утврдено од машините и производителот на возила.</p> <p>m) Нема да има претерано празнење на градежни возила на местата.</p>   |
|  | Бучава                   | <p>a) Во урбана станбена средна (возење низ градот до локацијата) нивото на бучава не треба да надминува 55dB во текот на денот и 45dB во текот на ноќта;</p> <p>b) Градежните работи нема да бидат дозволени во текот на ноќта, операциите на локацијата ќе бидат ограничени од 7.00 до 19.00 часот (договорени во дозволата).</p> <p>c) За време на операциите, капаците на генераторите, компресорите за воздух и друга механичка опрема треба да се затворат, а опремата да биде поставена колку што е можно подалеку од населени места.</p> <p>d) Пумпите и друга механичка опрема треба ефикасно да се одржуваат.</p>   |
|  | Квалитет на вода и почва | <p>a) Сите градежни материјали мора да се чуваат на непропустлива површина, на обележана и безбедна локација на локацијата.</p> <p>b) Спречете опасно излевање на отпадот (привремено чување на отпад треба да биде заштитено истекување и оние за опасен или токсичен отпад опремени со систем на секундарно задржување, на пр. контејнери со двојни идови или снопови).</p> <p>c) Ако се појави опасно истурање, тргнете ја и тргнете ја почвата на истурањето, исчистете го местото и следете ги процедурите и мерките за управување со опасен отпад.</p> <p>d) Во случај на истекување, областа што е загадена со опасни материи се собира на лице место во сливот за привремено задржување и се транспортира во соодветна лиценцирана фабрика за третман на отпадни води.</p> <p>e) Инсталирање / обезбедување и одржување на соодветни санитарни јазли за работниците. Отпадните води од овие извори треба да се транспортираат во соодветни постројки за третман на отпадни води.</p> <p>f) Спречување на опасно излевање од резервоари (задолжителен систем за секундарно задржување, на пр. контејнери со двојни огидови или загради), градежна опрема и возила (редовно одржување и проверки на резервоари за нафта и бензин), машините и возилата може да се паркираат (манипулираат) само на асфалтирани или бетонски површини со систем за собирање вода од површинска вода.</p> |

Список за проверка за планот за управување со животната средина

| Листа за проверка на мерките за ублажување |                     |   |
|--|---------------------|---|
|  |                     | <p>g) Истекувањата на работното место со можна висока концентрација на суспендирани материи треба да се филтрираат пред празнење на примателот.</p> <p>h) Вода и други компоненти, во бетонска мешавина треба да бидат чисти и без штетни хемикалии.</p>  |
|  | Управување со отпад | <p>При управување со отпадот ќе се применуваат добри практички, и тоа:</p> <p>a) Идентификација на сите типови отпад што можат да се генерираат на локацијата за реконструкција (и нејзината класификација според Законот за отпад)</p> <p>b) Контејнерите за секоја идентификувана категорија на отпад се обезбедени во доволни количини и лесно се позиционираат.</p> <p>c) Патиштата за собирање и депонирање на отпадот и лиценцираните депонии / погони за преработка ќе бидат идентификувани за сите главни типови отпад што се очекуваат од активностите за реконструкција. За управување со опасен отпад, ќе се бараат и следат упатства / упатства од Министерството за животна средина и просторно планирање.</p> <p>d) Минералниот (природен) отпад ќе се одвои од општиот отпад, органскиот, течниот и хемискиот отпад со сортирање на лице место и привремено ќе се чува во соодветни садови. Во зависност од потеклото и содржината, минералниот отпад ќе се примени на првобитната локација или повторно ќе се користи повторно.</p> <p>e) Целиот градежен отпад ќе се собере и депонира правилно од лиценцирани собирачи на лиценцирани депонии (одобрени од Општината) или во фабриката за лиценцирање.</p> <p>f) Записите за отстранување на отпадот редовно ќе се ажурираат и ќе се чуваат како доказ за правилно управување, како што е дизајнирано.</p> <p>g) Секогаш кога е можно, Изведувачот ќе употреби повторно и ќе рециклира соодветни и остварливи материјали. Откривањето на кој било вид отпад (вклучително и органски отпад) или отпадни води до околината и природата е строго забрането.</p> <p>h) собирање, транспорт и финално отстранување / обработка на комуналниот отпад од лиценцирана компанија;</p> <p>i) Градежниот отпад треба веднаш да се отстрани од локацијата и повторно да се користи доколку е можно;</p> <p>j) Согорување на целиот отпад на лице место или на нелиценцирани постројки и локации е строго забрането.</p> <p>k) Потенцијалниот опасен отпад (масла за мотори, гориво за возило) треба да се собере одделно и да се склучи договор со подизведувач кој ќе има овластување да собира и транспортира (и привремено складира, доколку е применливо) на опасниот отпад. Опасниот отпад ќе се преработува или се отстранува само на постројки за преработка / депонии со валидни лиценци.</p> |

Список за проверка за планот за управување со животната средина

| Листа за проверка на мерките за ублажување |                           |    |   |
|--|---------------------------|----|---|
|  | Безбедност на сообраќајот | на | <ul style="list-style-type: none"> <li>a) План за регулирање на сообраќајот се подготвува и се спроведува во координација со општината и надлежниот орган (сообраќајна полиција);</li> <li>b) Сообраќајот ќе се регулира на безбеден начин. Безбедноста на пешаците ќе се обезбеди со употреба на безбедни пасажи.</li> <li>c) Безбедноста и известувањето, знаците и ознаките ќе се користат соодветно.</li> </ul>   |
| Б. Реновирање на згради                    | Управување материјали     | со | <ul style="list-style-type: none"> <li>a) Нема да се користат нови материјали што содржат азбест или боја на база на олово.</li> <li>b) Бетонот кој се применува и се користи во реконструкцијата треба да одговара на барањата за издржливост и градација. Бетонот мора да биде нов и по можност локално произведен.</li> <li>c) Минералните ресурси (песок, чакал, итн.) се набавуваат само од лиценцирани компании со важечки дозволи за експлоатација. Компаниите да можат да докажат дека спроведуваат мерки за управување со животната средина.</li> </ul>  |
|  | Безбедност заедницата     | во | <ul style="list-style-type: none"> <li>a) Обезбедете сигурност на луѓето при градење, на пр. Се обезбедуваат безбедни пасажи и заштита од паѓање на предметите.</li> <li>b) Навремено да ги информира корисниците на просториите и соседните заедници за претстојните работи.</li> <li>c) Во случај кога сообраќајот ќе биде прекинат, организирајте алтернативни маршрути во соработка со Општината.</li> </ul>  |
| В. Инсталација на настрешница              | Управување материјали     | со | <ul style="list-style-type: none"> <li>a) Нема да се користат нови материјали што содржат азбест или боја на база на олово.</li> <li>b) Бетонот кој се применува и се користи во реконструкцијата треба да одговара на барањата за издржливост и градација. Бетонот мора да биде нов и по можност локално произведен.</li> <li>c) Минералните ресурси (песок, чакал, итн.) се набавуваат само од лиценцирани компании со важечки дозволи за експлоатација. Компаниите да можат да докажат дека спроведуваат мерки за управување со животната средина.</li> </ul>  |
|  | Ерозија на почвата        |    | <ul style="list-style-type: none"> <li>a) Возилата и машините можат да се паркираат, мијат и одржуваат само на одредени места со непропустлива површина со систем за собирање и третман (сепаратор за масло и маснотии),</li> <li>b) Заштита на седиментите распоредени со огради и бариери.</li> <li>c) Отсечете ја почвата само по потреба и складирајте ја / заменете ја повторната конструкција за повторна употреба.</li> <li>d) Заштитете и обновете области што не се градат. Дизајн на падини и потпорни структури за да се минимизира ризикот, да се обезбеди соодветно одводнување и вегетативно покритие.</li> </ul> |

Список за проверка за планот за управување со животната средина

| Листа за проверка на мерките за ублажување |   |  |
|--|---|--|
|  |   | <ul style="list-style-type: none"> <li>e) Изврши работи за површинска дренажа за да се пренасочи дождовницата што може да ја уништи почвата.</li> <li>f) Применуваат управување со бура од вода за да се минимизира ерозијата и испораката на нафта од подрачје на водите што примаат.</li> <li>g) e) Местото за паркирање треба да се почитува според утврденото место.</li> </ul>  |
|  | Безбедност во заедницата  | <ul style="list-style-type: none"> <li>a) Обезбедете сигурност на луѓето при градење, на пр. Се обезбедуваат безбедни пасажи и заштита од паѓање на предметите.</li> <li>b) Навремено да ги информира корисниците на просториите и соседните заедници за претстојните работи.</li> <li>c) Во случај кога сообраќајот ќе биде прекинат, организирајте алтернативни маршрути во соработка со Општината.</li> </ul>   |
| Г. Опасни материи                          | Управување со отпад од азбест и громобрани                            | <ul style="list-style-type: none"> <li>a) Доколку се најде азбест на локацијата, инспекцијата за животна средина и другите надлежни органи (на пр МЖСПП) ќе бидат известени и ќе бидат побарани инструкции. Азбестот мора да биде отстранет или правилно инкапсулиран / врзан.</li> <li>b) Азбестот ќе биде отстранет, управуван, транспортиран и депониран во согласност со националната регулатива и најдобрите практики (спречување на оштетување, спречување на прскање на вода, отпад од азбест спакуван во херметички затворени пакети, привремено складирање во затворени простории, правилно обележан на сите три јазици , итн.).</li> <li>c) Работниците кои ракуваат со азбест ќе носат заштитна облека, соодветни респиратори / маски (во зависност од типот на азбест).</li> <li>d) Само лиценцирани компании за управување со азбест можат да бидат вклучени.</li> <li>e) Отстранетиот азбест не може повторно да се искористи.</li> <li>f) Во случај громобрани да се идентификуваат на локацијата, ќе се ангажира компанија која ќе го отстранува.</li> </ul> |
|  | Управување со отровни и опасни материи и течности (вклучувајќи отпад) | <ul style="list-style-type: none"> <li>a) Обезбедете правилно ракување со мазива, гориво и растворувачи со обезбедено складирање и следење на MSDS.</li> <li>b) Привремено чување на место на сите опасни или токсични материи ќе биде во безбедни садови означени со детали за составот, својствата и информациите за ракување.</li> <li>c) Сите опасни материи треба да се чуваат во контејнер што е отпорен на протекување за да се спречи истурање и истекување. Овој контејнер треба да има систем на секундарно задржување, на пр. двојни wallsидови или слично. Секундарниот систем на задржување мора да биде без пукнатини, да може да ја содржи излевањето и брзо да се испразни.</li> </ul>   |



Список за проверка за планот за управување со животната средина

| Листа за проверка на мерките за ублажување |  |   |
|--|--|---|
|  |  | <p>d) Контејнерите со опасни материи мора да се чуваат затворени, освен при додавање или отстранување на материјали / отпад. Тие не смеат да се ракуваат, отвораат или складираат на начин што може да предизвика истекување на истите.</p> <p>e) Контејнерите што содржат запалив, опасен или реактивен отпад мора да се наоѓаат најмалку 15 метри од сопственоста на објектот и најмалку 30 метри од која било водна линија.</p> <p>f) Опасен отпад ќе се собере, транспортира и депонира од лиценцирана компанија, договорна од Изведувачот на работите. Отпадот се транспортира од специјално лиценцирани превозници и се отстранува во лиценциран објект. Контејнерите за сите видови предвидени (и појавувачки) опасни отпадоци на локацијата треба да бидат достапни и правилно обележани (име и назначен клучен код за отпад).</p> <p>g) Нема да се користи оловна боја, азбест или други материјали опасни за здравјето на луѓето.</p> |
| Д. Набавка на хемикалии                    | Несоодветното или недостатокот на соодветен менаџмент може да ги зголеми ризиците за животната средина и работната сила и здравствените ризици за сите граѓани | <p>a) Хемикалиите се управуваат, обработуваат и складираат во согласност со Materials Safety Data Sheet (MSDS)</p> <p>b) Хемикалиите се купени од овластен дилер</p> <p>c) Хемикалиите се управуваат и ракуваат само од овластени и соодветно обучени и искусни личности / кадри.</p>   |

Табела 3. Листа за проверка на мерките за ублажување

Список за проверка за планот за управување со животната средина

| ДЕЛ 3: ПЛАН ЗА СЛЕДЕЊЕ                 |  |  |  |   |   |   |  |
|--|--|--|--|---|---|---|--|
| Фаза                                   | Кој<br><i>(Параметар треба да се следи?)</i>                   | Каде<br><i>(Треба да се следи параметарот)</i> | Како<br><i>(Треба да се следи параметарот?)</i>                              | Кога<br><i>(Дефинирајте колку често или пак постојано?)</i> | Зошто<br><i>(Се следи параметарот?)</i>   | Трошоци<br><i>(Доколку не се вклучени во буџетот на проектот)</i> | Кој<br><i>(Е одговорен за следењето?)</i>                                      |
| Во текот на активноста за подготовка   | Сите потребни дозволи се добиени пред да се започне со работа. | На локацијата на градба                        | Инспекција на сите потребни документи  | Пред да започнете со работа                                 | Да се обезбедат правните аспекти на активностите за рехабилитација  | /   | Изведувач;<br>Супервизор на градежните работи;<br>Градежен инспектор, LRCP PIU |
|  | Јавно и релевантно институции се известен                      | Просториите на изведувачот                     | Инспекција на сите потребни документи  | Пред да започнете со работа                                 | За да се осигура јавната свестност  | /   | Изведувач;<br>Супервизор на градежните работи;                                 |
|  | Безбедносни мерки за работниците, вработените и посетителите   | На локацијата на градба                        | Визуелни проверки и известување  | Пред да започнете со работа                                 | За да се спречат ризиците по здравјето и безбедноста - механички повреди и да обезбеди безбеден пристап и мобилност | /   | Изведувач;<br>Супервизор на градежните работи;                                 |
| Во текот на активноста за спроведување | Безбеден проток на сообраќај                                   | На локацијата на градба                        | Визуелни проверки и известување  | За време на испорака на опрема                              | За да се обезбеди координиран проток на сообраќај   | /   | Изведувач;<br>Супервизор на градежните работи;                                 |
|  | Безбедност на работа   | На локацијата на градба                        | Визуелни проверки и известување<br>Ненајавени инспекции за време на работата | Ненајавени контроли за време на работа                      | За да се спречат ризиците по здравјето и безбедноста -  | /   | Супервизор на градежните работи;   |

Список за проверка за планот за управување со животната средина

| ДЕЛ 3: ПЛАН ЗА СЛЕДЕЊЕ |  |   |   |   |  |   |   |
|------------------------|--|---|---|---|--|---|---|
| Фаза                   | Кој<br>(Параметар<br>треба да се<br>следи?)  | Каде<br>(Треба да се следи<br>параметарот)  | Како<br>(Треба да се следи<br>параметарот?)   | Кога<br>(Дефинирајте<br>колку често или<br>пак постојано?)              | Зошто<br>(Се следи<br>параметарот?)  | Трошоци<br>(Доколку не се<br>вклучени во<br>буџетот на<br>проектот) | Кој<br>(Е одговорен за<br>следењето?)   |
|                        |  |   |   |   | механички повреди<br>и да обезбеди<br>безбеден пристап и<br>мобилност  |   |   |
|                        | Локацијата е<br>добро<br>организирана:<br>огради,<br>предупредува<br>ња, безбедни<br>пасажи. | На локацијата на<br>градба  | Инспекција  | Ненајавени<br>контроли за време<br>на работа                            | Да се спречат<br>несреќи   | /   | Изведувач;<br>Супервизор на<br>градежните<br>работи;  |
|                        | Собирање,<br>транспорт<br>и опасен<br>отпад<br>(ако има)                                     | Во безбедна<br>привремена<br>локација на<br>градилиште<br>во посебни<br>контејнери за<br>отпадоци | Инспекција на<br>транспортните<br>листи и условите<br>на просторот за<br>складирање | Пред<br>транспорт на<br>опасниот отпад<br>(ако има)                     | Да се подобри<br>управувањето со<br>отпадот на локално<br>и национално ниво<br>/<br>Опасниот отпад<br>нема да се фрла на<br>депонија | /   | Овластена<br>компанија за<br>собирање и<br>транспортирање на<br>опасен отпад<br>(доколку има),<br>Овластен<br>инспектор за<br>животна средина,<br>Градежен<br>инспектор, LRCP<br>EE |
|                        | Собирање,<br>транспортира<br>ње и финално<br>депонирање<br>на цврстиот<br>отпад              | На локацијата на<br>градба и околината  | Визуелно следење<br>и проверка на<br>транспортните<br>листи на<br>изведувачот       | Дневно ниво по<br>собирањето и<br>транспортирањето<br>на цврстиот отпад | Да не остане цврст<br>отпад на<br>градилиште и да се<br>избегне негативно<br>влијание<br>на локалната<br>средина и                   | /   | Изведувач;<br>Супервизор на<br>градежните<br>работи;<br>Градежен<br>инспектор, LRCP<br>PIU  |

Список за проверка за планот за управување со животната средина

| ДЕЛ 3: ПЛАН ЗА СЛЕДЕЊЕ                     |   |  |  |  |  |   |  |
|--|---|--|--|--|--|---|--|
| Фаза                                       | Кој<br>(Параметар<br>треба да се<br>следи?)                       | Каде<br>(Треба да се следи<br>параметарот) | Како<br>(Треба да се следи<br>параметарот?)              | Кога<br>(Дефинирајте<br>колку често или<br>пак постојано?) | Зошто<br>(Се следи<br>параметарот?)  | Трошоци<br>(Доколку не се<br>вклучени во<br>буџетот на<br>проектот) | Кој<br>(Е одговорен за<br>следењето?)  |
|  |   |  |  |  | здравјето на<br>локалните жители   |   |  |
|  | Загадување на<br>воздухот<br>параметри на<br>прашина,<br>честички | На локацијата на<br>градба и околината     | Земање примероци<br>од овластена<br>агенција             | По жалба или<br>негативен наод на<br>инспекција            | За да не се<br>обезбеди<br>прекумерна<br>емисија за време на<br>работите                   | /   | Супервизор   |
|  | Ниво на<br>бучава и<br>вибрации                                   | На локацијата на<br>градба и околината     | Следење на ниво<br>на бучава dB (со<br>соодветна опрема) | По жалба или<br>негативен наод на<br>инспекција            | За да се утврди<br>дали нивото на<br>бучава е над или<br>под дозволеното<br>ниво на бучава | /   | Изведувач;<br>Акредитирана<br>компанија за<br>мерење на нивото<br>обезбедено од<br>изведувач;<br>Овластен<br>инспектор за<br>животна средина,<br>Градежен<br>инспектор, LRCP<br>EE |
| Во текот<br>на<br>активност<br>а за надзор | Управување<br>со отпад  | На локацијата на<br>градба и околината     | Отпадот правилно<br>се собира, сортира<br>и складира     | Дневно   | За да се спречи<br>акумулацијата на<br>отпадот   | Променлива и не е<br>вклучена во<br>буџетот на<br>проектот          | Овластено<br>претпријатие за<br>собирање отпад   |
| Табела 4                                   |   |  |  |  |  |   |  |

Список за проверка за планот за управување со животната средина

Анекс 1: Информации за локацијата

Локација на Центарот за тандем скокови

Моментална состојба





Список за проверка за планот за управување со животната средина

