

PROJEKTI I KONKURRENCESLOKALE DHE RAJONALE

Lista e verifikimit te Planit per Menaxhimin me Mjedisin Jetesor dhe
Aspektet Sociale

Aeroportet më të mira sportive sjellin prosperitet për bashkinë

Ndërmarrja e Transportit Ajror AEROCLUB SKOPJE DOO Cucer Sandevo

2020, Shkup

Përmbajtja:

| | |
|--|----|
| 1. HYRJA NE PROJEKT | 3 |
| 2. PERSHKRIM I SHKURTER I PROJEKTIT | 3 |
| 3. KATEGORIA EKOLOGJIKE..... | 7 |
| 4. PASQYRA E NDIKIMEVE | 8 |
| 5. OBJEKTIVI I LISTES SE KONTROLLIT TE PMAMAS, KERKESAT PER TRANSPARENCE | 10 |
| 6. ZBATIMI I LISTES SE KONTROLLIT TE PMAMAS..... | 11 |
| 7. MASAT E LEHTESIMIT | 12 |
| 8. PROCEDURAT PER MONITORIMIN DHE RAPORTIMIN SI DHE SHPERNDARJA E PERGJEGJESISE | 13 |

1. HYRJA NE PROJEKT

Projekti per Konkurrencen Lokale dhe Rajonale (PKLR) eshte nje investim katervjeqar, i mbeshtetur nga Bashkimi Evropian me shfrytezimin e fondeve te IPA 2, program ky i dedikuar per konkurrence dhe inovacione ne Maqedoni. Me PKLR-ne do te menaxhoje Fondi Hibrid Financiar (*Hybrid Trust Fund*) dhe i njeiti do te perbehet nga kater komponente, qe do te realizohen nga Banka Boterore (BB) dhe Qeveria e Republikes se Maqedonise. Me Projektin do te sigurohet financimi i investimeve dhe ndertimi i kapaciteteve per mbeshtetjen e zhvillimit te sektorit, investime keto ne destinacione dhe prosperitetin e destinacioneve specifike. Ne nivelin rajonal dhe ate lokal, Projekti do te mbeshtete destinacione te perzgjedhura turistike ne vend permes ndihmes teknike ne permiresimin e menaxhimit me destinacionin, investime ne infrastrukture si dhe investime ne nderlidhje dhe inovacione. Investimet do te realizohen permes nje skeme granti per pjesemarresit rajonal ne turizem, si? jane komunat, institucionet, OJQ-te dhe sektori privat.

Kjo Liste per Kontrollin e Planit per Menaxhimin e Ambientit Mjedisor dhe Aspektet Sociale (PMAMAS) eshte pergatitur per aktivitetete qe duhet te kryhen nga ana e Ndërmarrja e Transportit Ajror AEROCLUB SKOPJE DOO Cucer Sandevo. Ne Listen per Kontrollin e PMAMAS eshte dhene pershkrimi i projektit, detajet teknike, vellimi, rrethina dhe lokacioni ne baze te te cilit eshte bere vleresimi i rrezeve te lidhur me ambientin mjedisor dhe aspektet sociale.

Implementimi i masave per lehtesimin e rrezeve dhe problemet e identifikuara, si dhe plani i monitorimit te percaktuar ne Listen e Kontrollit te PMAMAS eshte i detyrueshem, siq eshte e detyrueshme edhe perputhja me rregulloret nacionale te ambientit mjedisor si dhe rregulloret e tjera, si dhe me politikat operative te Bankes Boterore (BB).

2. PERSHKRIM I SHKURTER I PROJEKTIT

Qëllimi themelor i nënprojektit 'Aeroportet më të mira sportive Sjell prosperitetin për bashkinë' është rehabilitimi / adaptimi i objektit ekzistues turistik dhe akomodimi në vendndodhjen (figura 1) e fushës ajrore sportive "Stenkovec" e cila do të bëhet në frymën e aeronautikës . Turistët që vijnë në aeroport do të jenë në gjendje të provojnë specialitetet lokale në restorant dhe të shijojnë aktivitetet sportive. Ata që shprehin interes për sa i përket sporteve aeronautike (hedhje me parashutë, rrëshqitje, aeroplanët fluturues, modelet RC dhe paragliding) do t'u jepet një prezantim për ato aktivitete. Në këtë kuptim, shpresojmë të ofrojmë mënyrën më të mirë për informimin dhe tërheqjen e njerëzve për të treguar interes dhe për të përmbushur sportet aeronautike.



Fotografia 1 Vendndodhja e restaurantit të ardhshëm modern të objektit të kantinës

Aeroporti Sportiv “Stenkovec” ndodhet në Komunën e Cucër Sandevo. Për momentin ky është një destinacion i qytetarëve të Shkupit që e duan aeronautikën dhe aktivisht bëjnë disa sporte. Përkundër kësaj, Aero Club Shkup, si aeroporti më i madh sportiv në Maqedoni, ka vizitorë nga ky vend dhe jashtë saj. Fakti që është vetëm 9 kilometra i distancuar nga qyteti i Shkupit dhe afër rrugës unazore, e bën këtë vend një destinacion tërheqës. Zona në vetvete është e bollshme me natyrë të paepur, gjelbërim dhe peizazhe të paharrueshme në majën e Ljubotenit, malin Skopska Crna Gora, si dhe kodrën Vodno. Aeroporti mund të ofrojë të gjitha tërheqjet turistike që kanë të bëjnë me sportet aeronautike, dhe si më tërheqës, ne do të sugjerim hedhjet me parashutë Tandem, si dhe fluturime informuese me aeroplanët. Me interesin e pasurimit të përmbytjes është krijimi i një strukture turistike që do të bëjë që ky lokacion të bëhet Qendër për turizëm alternative ku do të vijnë turistë aktivë, njerëz që merren me disa sporte aeronautike, por do të jetë gjithashtu një vend ku njerëzit thjesht do të rifreskojnë vetveten me kafe ose pije larg nga ngutja e qytetit dhe shijoni natyrën e mrekullueshme ndërsa shikoni disa nga aktivitetet sportive që ndodhin çdo ditë. Kapacitetet hapësinore në aeroport ofrojnë përvoja shpesh të lidhura me çiklizmin, aeroplanët e avionëve model dhe fluturues. Ndërsa fluturon nga ajri, mund të provoni se si është të shihni "Maqedonia nga qielli". Për të parë të gjitha qytetet, i duhen 2 orë fluturim. Përveç kësaj, dikush mund të vëzhgojë pamjet lokale nga ajri, si: Qyteti i Shkupit, Kanioni Matka, Vodno, Skopska Crna Gora, Aqueduct Romake, qyteti antik i Scupi. Kjo pamje mund të motivojë turistët të vizitojnë vende të tjera tërheqëse gjithashtu. Komuna tashmë është e njohur nga aeroporti sportiv, por kjo vetëm

mund të përmirësojë dhe nxisë zhvillimin e të gjitha aspekteve të tjera, ashtu si akomodimi dhe turizmi.

Nënprojekti Air Aeroportet më të mira sportive sjellin prosperitet për bashkinë 'do të përbëhet nga disa përbërës.

A) Rehabilitimi / adaptimi i objektit të restorantit të vjetër në një restorant modern me akomodim;

B) Promovimi i duhur i restorantit.

A) Rehabilitimi / adaptimi i mensës së vjetër

Në fazën e parë, ne do të rehabilitojmë / adaptojmë një strukturë turistike e cila do të përbëhet nga:

- Një seksion restoranti në 215m² për 120 të ftuar,
- Tualete (mashkull, femër, për persona me aftësi të kufizuara) në 55m²,
- Kuzhinë, depo, veshjet në total 235m²,
- Veshjet për punonjësit dhe
- Tarracë në 120m² për afro 80 mysafirë.

Akomodimi do të ketë një kapacitet gjumi prej 6 dhomave standarde me numër të ndryshëm të shtretërve në 160 m².

Stili unifikohet me natyrën e veprimtarisë në Aeroportin Sportiv Stenkovec - në frymën e aeronautikës.

Nënprojekti përfshin rehabilitimin dhe adaptimin e ndërtesës së vjetër të mensës në një restorant modern dhe një strukturë akomodimi i cili do të plotësojë nevojat e turistëve dhe vizitorëve që do të vijnë këtu. Në restorant, ata turistë dhe vizitorët do të kenë akses në informacionin për të gjitha aktivitetet aeronautike, bukuritë natyrore në vendndodhje, internet pa tel, mundësi për të vizituar dhe shikuar rreth aeroplanëve dhe aeroportit.

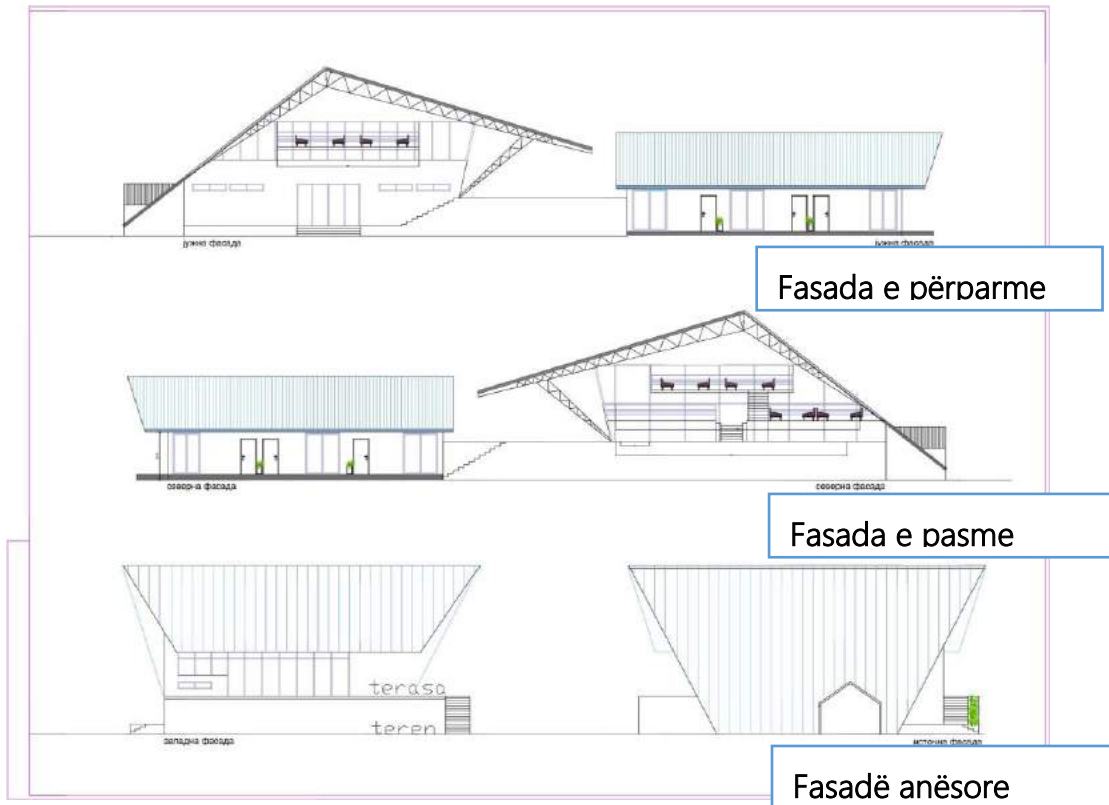
Aktivitetet për rehabilitimin / adaptimin e objektit të vjetër janë këto:

- Punë zdruktari dhe bravandreqës (Vendosja e dritareve dhe dyerve - 23 copë sipas planit të projektit);
- Punime murature (Mbulimi i mureve me bllok tullash);
- Punimet e izolimit (Hidroizolimi i panelit të betonit të armuar dhe izolimi i kanalizimeve me një aplikim të përshtatshëm);
- Dyshemetë dhe muret (furnizimi i materialit, transporti dhe ndërtimi i dyshemesë qeramike, mure me qeramikë, 117.74 m², dysheme qeramike në çimento s 266.15 m², duke e bërë dyshemenë e pllakave në restorant 106.74 m², tjegulla dyshemeje në tarracë 535.55 m²);
- Punime të fasadës (Mbulimi i fasadës me alumin dhe xham);
- Instalimet elektroteknike (Vendosja e bordit AC, kabllot e energjisë elektrike, rrufeja e brendshme dhe ndërprerëset, telefonat dhe pajisja e komunikimit, radio dhe TV, rrufeja dhe tokëzimi);
- Pajisjet mekanike (pajisjet e ventilimit elektrik në tualete 10 copë, ajri i kondicionuar për ftohje dhe ngrohja e objektit - 6 copë - 2.5kw dhe 3 copë - 5kw).

Të gjitha punimet do të përfundojnë në përputhje me normat për ndërtim, si dhe në përputhje

me projektin e paraparë për rehabilitimin / adaptimin e restorantit së bashku me furnizimin dhe vendosjen e materialeve.

Koha e nevojshme për përfundimin e të gjitha punimeve të përfshira në rehabilitimin / adaptimin, të ndërmarra me një rend logjik të ngjarjeve, do të jetë 6 muaj.



Fotografia 2 Dizajni i ri i restorantit modern të mensës

2. Promovimi

Restoranti do të bëhet i gatshëm për t'u përdorur në ditën e një ngjarje, kur të ftohen të gjithë njerëzit e përfshirë në këtë proces, përfaqësues të bashkisë lokale dhe aviatorë aktivë. Me këtë ngjarje, njerëzve dhe kompanive që kanë ndihmuar për ta realizuar këtë nënprojekt do t'ju jepen çertifikata mirënjohjeje dhe do të paraqiten planet për zhvillimin e Aeroportit Sportiv "Stenkovec".

3. KATEGORIA EKOLOGJIKE

3.1 Politikat mbrojtëse të Bankes Botërore / kategorizimi

PKLR është mbështetur nga një grant i Bashkimit Evropian dhe implementohet së bashku nga Zyra e zëvendës kryetarit të Qeverisë për çështje ekonomike si agjenci për implementimin e fondeve (KZPVRM) dhe Banka Botërore. Projekti i PKLR është klasifikuar si projekt i kategorisë B, që do të thotë, që mund të pritet ndonjë nivel i ri i ndikimeve negative si rezultat i zbatimit të tij, por jo të atillë që do të jenë të konsiderueshme, me përmasa të mëdha ose afatgjata. Si rezultat i këtij klasifikimi, filloi OP 4.01 Vlerësimi i ambientit jetësor. Andaj, KZPVRM përgatiti Kornizën për Menaxhimin e Ambientit Mjedisor dhe Aspektet Sociale (KMAMAS), sipas të cilit do të bëhet një analizë e thellë, nga aspekti i ambientit të mjedisit, i nënprojekteve të mbështetur përmes Komponentës 3 të skemës së grantit dhe do të përcaktohet përshtatshmëria dhe procedura për vëzhgimin dhe Vlerësimin e Ambientit të Jetësor (VAJ). Të gjitha aktivitetet e projektit (dhe nënprojektit) duhet të zbatohen në përputhje me KMAMAS, me politikën operative dhe me procedurat e Bankes Botërore (BB) si dhe me rregulloret kombëtare (me mbizotërim dhe me rigorozeve).

Një nënprojekt i propozuar është klasifikuar në kategorinë B, për shkak se ndikimet e tij të ardhshme ndaj mjedisit janë me pak negative se ato të nënprojekteve të kategorisë A dhe B+, duke marrë parasysh natyrën e tyre, madhësinë dhe vendndodhjen si dhe karakteristikat e ndikimeve të mundshme ndaj mjedisit të jetësor.

Kategoria e do të kërkojë, në kuadrin e VAJ, të vlerësohen të gjitha ndikimet e mundshme ndaj ambientit të mjedisit të lidhura me nënprojektin e propozuar, që të identifikohen mundësitë potenciale për përmirësimin e ambientit të mjedisit dhe të rekomandohen masat e nevojshme për parandalimin, minimizimin dhe zbutjen e ndikimeve negative. Vëllimi dhe formati i VAJ ndryshojnë, varesisht nga nënprojekti, por në rastin tipik, do të jetë më i ngushtë me vëllimin e Vlerësimit të ndikimit ndaj mjedisit të (VNAJ), zakonisht në formën e PMAMAS. Vëllimi i PMAMAS është përcaktuar në Aneksin D të PMAMAS. Për nënprojektet që përfshijnë përmirësime të thjeshta, rehabilitimin ose përshtatjen e ndërtesave, do të përdoret Lista e Kontrollit të PMAMAS (formulari është dhënë në Aneksin F të PMAMAS).

Kategoria B do të përfshinte nënprojekte që po ashtu : (a) përfshijnë kredite në mjetet qarkulluese, që, nga ana tjetër, përfshijnë blerjen dhe / ose përdorimin e materialeve të rrezikshme (p.sh. benzine) ose (b) përmirësimin e proceseve që përfshijnë blerjen e pajisjeve / makineri të cilat paraqesin një rrezik të konsiderueshëm potencial për shëndetin ose sigurinë e

njerezve. Sipas ligjeve te Maqedonise, per llojet e nenprojekteve qe bien ne kategorine B nuk nevojitet VNAJ.

3.2 Vleresimi i ambientit te mjedisit sipas legjislacionit kombetar.

Nenprojekti nuk i perket qdo kategorie te Aneksit 1 dhe Aneksit 2 te Dekretit per shenimin e projekteve dhe krijimet ne baze te asaj qe percaktohet nevoja per realizimin e procedures per vleresimin e ndikimit ndaj mjedisit te jeteses ("Gazeta zyrtare e RM" nr. / 2005, nr. 109/2009). Ne perputhje me Udhëzimet per kryerjen e procedures per percaktimin e nevojës, perkufizimin e vellimit dhe pasqyren e vleresimit te ndikimeve ndaj ambientit te mjedisit ne Republiken e Maqedonise, per projektin qe nuk bene pjese as ne Aneksin 1 ose ne Aneksin 2, vendimi lidhur me proceduren per percaktimin e nevojës per VNAJ eshte qe VNAJ nuk eshte e nevojshme.

Megjithatë, sipas udhëzimeve të NJIP-së së LRCP-së, brenda raportit të shqyrtimit mjedisor, aplikanti i nënprojektit ka dorëzuar Njoftimin për qëllimin për të zbatuar një projekt në Ministrinë e Mjedisit dhe Planifikimit Hapësinor.

Për përgatitjen dhe servirjen e pijeve dhe ushqimit, si dhe lehtësirat e akomodimit, në bazë të nenit 24 të Ligjit për mbrojtjen e mjedisit, Operatori është i detyruar të përgatisë një raport mjedisor për të vlerësuar ndikimin e veprimtarisë në mjedis dhe të përputhet me përcaktimet e tij standardet e cilësisë mjedisore dhe vlerat kufi të emetimeve.

Sipas Dekretit për ndryshimin e Dekretit për veprimtaritë dhe aktivitetet për të cilat është e detyrueshme elaborati për mbrojtjen e mjedisit, i aprovuar nga Kryetari i Komunës, Kryetari i Qytetit të Shkupit dhe Kryetari i Komunave të Qytetit të Shkupit ("Gazeta Zyrtare të Republikës së Maqedonisë "nr. 80 / 09.32 / 12), objektet e përfshira në Dokumentin e Projektit përfshihen në Shtojcën 1, POINT XI Aktivitetet e akomodimit dhe shërbimit të ushqimit, Hotele dhe lehtësira të ngjashme akomodimi (vendbanime hoteliere, apartamente dhe motele me më pak sesa 100 shtretër të parashikuara). - Mbi mjedisin urban, motelin dhe Shtojcën 2, PIKA III - PUNISIT FOR P LR PUN SERV DHE SH SERVRBIME TOOD USHQIMIT, Restorante dhe shërbime të tjera të përgatitjes dhe shërbimit të ushqimit (kafiteritë, restorantet dhe restorantet e shpejtë të ushqimit) restoranti.

Për këtë qëllim, AKS DOO përgatiti Elaboratin për mbrojtjen e mjedisit (Raporti i Vlerësimit të Ndikimit në Mjedis) për Restaurimin e Restorantit dhe Motelit "Stenkovec", Komuna e Cucer - Sandevo.

Vendimi për miratimin e elaboratit për mbrojtjen e mjedisit është pjesë e këtij dokumenti në Shtojcën 2.

4. PASQYRA E NDIKIMEVE

Sa iu perket aktiviteve te planifikuara per renovimin / adaptimin e Tandem Jumping Center ne kuader te nen - projektit, jane identifikuar keto ndikime te mundshme potenciale:

1. Rreziqet e mundshme dhe ndikimet negative ndaj sigurise dhe shendetit te popullates,

shofereve dhe punetoreve (ndikimet lokale jane te kufizuara ne vendin ku behet rinovimi dhe jane afatshkurtra, respektivisht, jane te pranishme vetem ne fazen e implementimit) per shkak te;

- Mungeses se masave per te ruajtjen e shendetit profesional dhe sigurise (MMSHSP) gjate aktiviteteve te rinovimit / adaptimit;
- Lendimeve te shkaktuara ne ose afer lokacionit ku kryhen punimet (per shembull, per shkak te mungeses se veshjeve ose pajisjes mbrojtese apo mangesive te tjera lidhur me sigurine);
- Mosrespektimit te standardeve dhe procedurave te sigurise ne kryerjen e punimeve;
- Menaxhimi joadekuat me trafikun dhe siguria joadekuate e kembesoreve.

2. Ndikimet e mundshme ndaj cilesise se ajrit dhe te shkarkimeve ne ajer nga automjetet qe transportojne materiale dhe pajisje ne lokacionin e nenprojektit dhe transportohet material mbeturine jashte lokacionit (ndikimet lokale jane te kufizuara ne vendin ku kryhet rinovimi/adaptimi dhe jane te pranishme vetem ne fazen e zbatimit) qe ka te beje me:

- Emetimet e pluhurit nga transportimi i materialeve, trajtimi i materialeve dhe punimeve ndertimore;
- Shkarkimi i gazrave nga automjetet dhe trafiku si dhe ndryshimi i menyres ekzistuese te trafikut ne afersi te lokacionit.

3. Emisionet e mundshme te dridhjeve dhe shqetesimi nga zhurma si rezultat i levizjes se automjeteve te transportit neper qytet deri ne lokacionin per rinovimin, si dhe zbatimi i vet punimeve (ndikimet lokale jane te kufizuara ne lokacionin e rinovimit vetem ne fazen e implementimit).

4. Menaxhimi i papershtatshem i mbeturinave dhe grumbullimi dhe transportimi i vonuar i mbeturinave. Mund te paraqiten pastaj edhe efekte te tjera / te ndikimit ndaj mjedisit dhe ndikimet negative ndaj shendetit, si rezultat i gjenerimit dhe menaxhimit me lloje te ndryshme te mbeturinave (kryesisht, mbeturina te ndertimit siq jane panelet mbeturina, qilima, pelhura, sfungjere, mbeturina te tabelave te gjipsit si dhe dru, metale, qelq, plastike, mobile, dysheke, mbeturina te rrezikshme si per shembull, mbeturina nga pajisja e ndriqimit, mbeturina te bojerave, ngjitese dhe ambalazhit. Mund te krijohet mbeturina nga ambalazhi (karton dhe najlon). Keto ndikime jane lokale. Nese ne fazen operative nuk eshte parashikuar menaxhimi i duhur me mbeturina, eshte e mundur qe ndikimet negative te jene afatgjata dhe te perseriten, por te jene te kufizuara ne menaxhimin jo adekuat te mbeturinave dhe grumbullimin jo ne kohe si dhe transportimin e mbeturinave komunale.

5. Ndikimet ndaj tokes dhe ujit nga rrjedhjet e rastesishme, rrjedhjet si dhe menaxhimi i papershtatshem me mbetje ndertimore dhe te rrezikshme. Megjithate, pritet qe aktivitetet e parashikuara do te jene te perkohshme, lokale, afatshkurtra dhe te kufizuara ne periudhen e rinovimit / rindertimit / ndertimit te ndertesave me te vogla, te kene me pak ndikime negative ndaj mjedisit te jeteses. Sasite e pritshme te materialeve te ngurta te rrezikshme dhe lengjeve te perdorura ose te krijuara si mbeturina gjate zbatimit te nenprojektit jane te vogla.

Nuk pritet kurrfare ndikimi ndaj permendoreve te kultures apo vendbanimeve (habituateve) natyrore, sepse nenprojekti nuk gjendet prane zonave natyrore dhe / ose te mbrojtura ose objekteve nga fusha e kultures.

Shqyrtimi paraprak tregoi se, ne kuader te ketij nenprojekti, nuk ka gjasa qe te gjenerohen mbeturina te asbestit dhe mbeturina radioaktive te rrufe-mbrojtesve. Megjithate, jane parashikuar masa per zbutjen edhe te ketyre rasteve.

5. OBJEKTIVI I LISTES SE KONTROLLIT TE PMAMAS, KERKESAT PER TRANSPARENCE

Banka Boterore kerkon nje Vleresim per Ambientin e Mjedisit (VAM) per projekte qe jane propozuar per tu financuar nga ana e saj qe te bindet qe ato jane te shendosha dhe te qendrueshme ne aspekt te ambientit te mjedisit dhe me kete ta lehtesoje vendimmarrjen. VAM eshte nje proces, gjeresia e te cilit, pastaj thellesia dhe lloji i analizave varen nga natyra, vellimi dhe ndikimet e mundshme te projektit te propozuar ndaj ambientit te mjedisit. Ne kuader te VAM, vleresohen rreziqet e mundshme mjedisore te projektit, si dhe ndikimi i tyre ne zonen e mbuluar nga projekti.

Sipas shqyrtimit te kryer ne Aplikacionin per te treguar interesimin, ky nenprojekt eshte klasifikuar ne kategorine B. Ndikimet e mundshme mjedisore te nenprojekteve te klasifikuara ne kategorine B jane me pak te demshme se sa ato te nenprojekteve te kategorive A dhe B +, nese kihet parasysh natyra e tyre, madhesia dhe lokacioni si dhe karakteristikat e ndikimeve te mundshme ndaj ambientit te mjedisit.

Vellimi i vleresimit ndaj ambientit te mjedisit per nenprojektet mund te jene te ndryshme per nenprojekte te ndryshme, por zakonisht eshte me i vogel se vellimi i Vleresimit te ndikimit ndaj ambientit te mjedisit, te shpeshten ne formen e Planit per Menaxhimin e Ambientit te Mjedisit dhe Aspektet Sociale (PMAMAS). Per nenprojektet qe parashikojne permiresime te thjeshta, renovime ose adaptime te objekteve, perdoret Lista e Kontrollit te PMAMAS. Vellimi i Listes se Kontrollit te PMAMAS eshte definuar me Kornizen per menaxhimin me ambientin e mjedisit dhe aspektet sociale (PMAMAS) ne kuader te Projektit te Konkurrences Lokale dhe Rajonale.

Lista e kontrollit te PMAMAS aplikohet per rehabilitime me te vogla ose ndertesa me madhesi me te vogel. Ajo siguron nje "praktike te mire pragmatike" dhe eshte projektuar qe te jete e lehte per t'u perdorur nga ana e shfrytetzuesve dhe jete ne perputhje me kerkesat e sigurise te BB. Format i Listes se Kontrollit eshte i tille qe paraqet orvatjen qe te mbulohen qasjet tipike per lehtesime ne kontratat e rendomta te ndertimit me ndikime te lokalizuara

Lista e kontrollit permban pjesen hyrese (hyrja ne te cilen eshte pershkrim i projektit, pjesa ne te cilen eshte definuar si kategori ne raport me ambientin e mjedisit dhe pjesa ku ndikimet jane identifikuar dhe eshte shpjeguar koncepti i Listes se kontrollit te PMAMAS) dhe tri pjeset kryesore:

- Pjesa 1 e eshte pjese pershkruese ("pasaporta e lokacionit"), qe i pershkruan specifikat e projektit nga aspekti ilokacionit fizik, aspektet institucionale dhe legislative, pershkrimi i projektit, duke perfshire edhe nevojen e nje programi per ndertimin e kapacitetit dhe pershkrimin e procesit te konsultimit me opinionin.
- Pjesa 2 perfshin shqyrtimin ne raport me ambientin e mjedisit dhe aspektet sociale ne nje format te thjeshte Po/Jo, te ndjekur nga masat lehtesuese qe lidhen me fdo aktivitet te

dhene.

- Pjesa 3 paraqet planin per vezhginin e aktiviteteve gjate pergatitjes dhe implementimin e projektit. Ajo e mban te njejtin format qe kerkohet per standardet PMAMAS te Bankes Boterore. Qellimi i kesaj Liste te kontrollit eshte qe Pjesa 2 dhe Pjesa 3 te perfshihen si dokumentacion i tenderit per zbatuesit e punimeve.

Procedura per publikimin e Listes se kontrollit PMAMAS eshte si vijon: Lista e kontrollit PMAMAS ne maqedonisht, shqip dhe anglisht duhet te publikohet ne faqen e internetit PKLR dhe shfrytezuesi, si dhe ueb-faqet e internetit te komunes perkatese dhe ajo duhet te jete ne dispozicion per opinionin te pakten 14 dite. Lista e kontrollit duhet gj ithashtu te jete ne dispozicion edhe ne leter ne lokalet e PKLR- se, si dhe ne komunitat perkatese dhe/ ose qendrat e rajoneve te perfshira nga planifikimi. Kur do te shpallet, duhet te shpallet edhe thirrja per verejtje ne lidhje me dokumentet se bashku me adresen elektronike dhe postare per dergimin e verejtjeve. Procesverbali i degjimit publik (komentet dhe pyetje e grumbulluara) permban informacione te pergjithshme per vendin, listen e njerezve te pranishem dhe rezyrene e verejtjeve te aplikuar dhe duhet te perfshihet ne versionin perfundimtar te dokumentit te publikuar.

6. ZBATIMI I LISTES SE KONTROLLIT TE PMAMAS

Lista e kontrollit e PMAMAS eshte nje dokument qe e pergatit dhe e posedon shfrytezuesi. Procesi i hartimit dhe zbatimit te projektit te asaj qe eshte parashikuar ne nenprojekt do te behet ne tri faza:

1. *Faza e identifikimit te pergjithshem dhe definimi i i vellimit*, ne te cilen perzgjidhet objekti per rinovim / ndertimin e vogel / adaptimin dhe pergatitet programi i perafert i llojeve te mundshme te punes. Ne kete faze, perpilohen pjeset 1, 2 dhe 3 te Listes se Kontrollit te PMAMAS. Pjesa 2 e Listes se kontrollit PMAMAS mund te perdoret per perzgjedhjen e veprimtarive tipike nga "menyja" dhe te njejtat te lidhen me problemet tipike qe kane te bejne me ambientin e mjedisit dhe masat per zbutje. PMAMAS finalizohet pasi te perfundojne konsultimet me opinionin publik.
2. *Faza e planifikimit te detajuar dhe procedura e tenderimit*, e cila perfshin specifikimet dhe llogaritjet per sasine e punimeve ndertimore, pajisjen, marketingun dhe sherbimet e tjera te lidhur me nenprojektin. **Lista e kontrollit te PMAMAS do te dorezohet si pjese e bashkangjitur perberese e dokumentacionit te tenderit, te kontrates per zbatimin e punimeve dhe te kontraten per mbikeqyrje, dhe ngjashem me te gjitha kushtet teknike dhe komerciale, duhet te nenshkruset nga palet kontraktuese.**
3. *Gjate fazes se zbatimit te punimeve*, kriteret per perputhshmerine ne lidhje me ambientin e mjedisit (me Listen e kontrollit te PMAMAS dhe rregulloret per ambientin e mjedisit, shendetin dhe sigurine (Z& B)) si dhe kriteret e tjera cilesore duhet te aplikohet ne lokacionin perkates dhe zbatimin duhet ta mbikeqyr mbikeqyresi i lokacionit qe e perfshin inxhinierin mbikeqyres te lokacionit ose mbikeqyresi i projektit te i caktuar per monitorimin e zbatimit te Listes se Kontrollit te PMAMAS. Masat lehtesuese ne Pjesen 2 dhe Planin e

monitorimit ne Pjesen 3 jane baze per konfirmimin e perputhshmerise se Kontraktuesit ndaj dispozitave te kerkuara te ambientit te mjedisit.

Zbatimi praktik i Listes se Kontrollit te PMAMAS do te perfshije realizimin e Pjeses 1 ne te cilen merren dhe dokumentohen te gjitha specifikat relevante te lokacionit. Ne pjesen e dyte, aktivitetet qe do te kryhen do te kontrollohen sipas llojit te aktivitetit te planifikuar, kurse ne pjesen e trete do te identifikohen dhe te zbatohen parametrat e monitorimit (Pjesa 3) sipas aktiviteteve te prezantuara ne Pjesen 2.

E tere Lista e Kontrollit te PMAMAS eshte ne tabele (Pjese 1, 2 dhe 3), per gdo lloj te punes duhet te bashkengjitet si pjese perberese e kontratave te punes dhe, analoge me te gjitha kushtet teknike dhe komerciale, qe do te nenshkruhet nga palet kontraktuese .

7. MASAT E LEHTESIMIT

Masat per evitimin dhe zvogelimin / zbutjen e ndikimeve te percaktuara ndaj mjedis te jeteses, punonjesve dhe banoreve si dhe aspektet sociale te nenprojektit te cilat aplikohen ne kuader te nenprojektit jane, por nuk jane te kufizuar ne kete:

Shenimi perkates i lokacionit per renovim / adaptim / ndertim te vogel, shenimi i lokacionit perkates per ruajtjen e perkohshme te materialeve te ndertimit ne lokacion, sigurimi i shiritave paralajmerim, rrethoja dhe shenja, ndalimi i hyrjes per te papunesuarit ne hapesiren e rrethuar me shirita per paralajmerim, aplikimi i masave te sigurise per qytetaret, perdorimi i makinave vetem nga personeli me pervojte dhe te trajnuar, prezenca vazhdueshme e aparateve kunder zjarrit ne rast te zjarrit ose demtimit tjeter, veshja e perhershme e pajisjes dhe veshmbathjeve mbrojtese, montimin e skelave dhe masave te tjera per mbrojtjen e shendetit dhe sigurise, ruajtja e lengjeve te ndezshme, ekskluzivisht ne kontejnere te destinuar per kete qellim.

Te gjitha punetoret duhet te jene te vetedijshem per rreziqet e shperthimit te zjarrit dhe per masat kunder zjarrit duhet te trajnohen qe te mund te punojne me aparatet kunder zjarrit, pastaj hidrante dhe pajisje te tjera qe perdoren per shuarjen e zjarreve, duhet te jete ne funksion.

Niveli i zhurmes nuk duhet te tejkaloje 55dB gjate dites dhe 45dB gjate nates, me g' rast punimet ndertimore nuk do te kryhet gjate nates (oret e rinovimit jane nga 7.00 paradite deri ne oren 19.00).

Identifikimi, klasifikimi dhe sidomos magazinimi i perkohshem (ne kova / kontejnere per mbeturina te posagem, ne menyre te qarte te shenuar ne nje numer te mjaftueshem , ne lokacionin e vegante, te paracaktuar) te llojeve te ndryshme te mbeturinave qe mund te gjenerohen nga rinovimi dhe trajtimi perkates i mbeturinave. Mbeturinat mund te transportohen ose te dergohen ne deponi ose te perpunohen vetem nga kompanite e licencuara.

Vendosja e regjimit te posagem te trafikut per automjetet e kontraktuesit gjate periudhes se rinovimit, me sinjalizim perkates.

Nenshkrimi i kontrates me kompani te sherbimit per mirembajtjen e rregullt, zevendesimi i pjeseve rezerve, nderrimi parandalues i vajit lubrifikues, mirembajtja e duhur (gazrat emetues dhe siguria, per shembull, frenat, gomate, etj), si nje nga funksionet me te rendesishme te sigurise, etj., larja e rregullt lare e automjeteve dhe mirembajtja

e paster e vend-parkimit, ndalimi i zevendesimit te vajit te makines ne vend- parkim, per te parandaluar ndotjen e ujit dhe te tokes, kryerja e kontrolleve te rregullta vjetore teknike gjate regjistrimit vjetor te automjeteve.

Masat lehtesuese qe jane pershkruar ne kete pjese jane te pergjithshme, ndersa masat e detajuara te detyrueshme lehtesuese jane dhene ne Listen e Kontrollit per Masat Lehtesuese (Pjesa 3).

8. PROCEDURAT PER MONITORIMIN DHE RAPORTIMIN SI DHE SHPERNDARJA E PERGJEGJESISE

Per monitorimin e implementimit te Listes se PMAMAS, mbikeqyresi i lokacionit ose personi i caktuar nga ana e Shfrytëzuesit (ne rast te gjerave qe nuk kerkojne perfshirjen e inxhinierit mbikeqyres, mbikeqyresi i lokacionit ne tekstin e metejme) te punojne ne Pjeset 2 dhe 3 te Listes se Kontrollit te PMAMAS, perkatesisht te Planit te monitorimit. Pjeset 2 dhe 3 jane te zhvilluara deri ne detajet e nevojshme dhe percaktojne masa te qarta per lehtesimin dhe monitorimin qe mund te perfshihen ne kontrata per zbatimin e punimeve qe i pasqyrojne gjendjet lidhur me praktiken ekologjike te lokacionit ku kryhen punimet dhe qe mund te verehen / maten / kuantifikohen / verifikohen nga ana e mbikeqyresit gjate kryerjes se punimeve.

Pjesa 3, praktikisht pasqyron kriteret kyge per monitorimin e masave te sigurise per lehtesimin qe mund te kontrollohen gjate dhe pas punimeve ne raport me bashkeveprimin e tyre me dispozitat dhe per pagesen perfundimtare ndaj Kontraktuesit.

Masat e tilla lehtesuese perfshijne, por nuk kufizohen ne perdorimin e veshjeve personale mbrojtese (VPM) nga punetoret ne lokacion, gjenerimin e pluhurit dhe parandalimin e tij, sasine e ujit te perdorur dhe te shkarkuar ne lokacion, trajtimi i ujerave te zeza, prania e objekteve perkatese sanitare per punetoret, grumbullimi i mbeturinave sipas llojeve te veganta te mbeturinave (uji, metali, plastika, mbeturina te rrezikshme, per shembull, mbetje te ngjiteses, boje dhe ambalazh, poqa elektrike), sasi mbetjesh, organizimi i duhur i rugeve dhe objekteve per vendosjen e mbeturinave, apo riperdorimi dhe riciklimi, kur kjo eshte e mundur. Perveg Pjeses 3, mbikeqyresi i lokacionit duhet te kontrolloje nese kontraktuesi iu permbahet masave lehtesuese te Pjeses 2. Raportimi per implementimin e praktikave jepet ne raportin e rregullt qe dorezohet ne Njesine per Implementimin e Projektit (NJIP).

Nje raport i pranueshem i monitorimit i dorezuar nga kontraktuesi ne lokacion eshte kusht per pagesen e plote te gmimit te rene dakord, si dhe per kriteret teknike te cilesise ose testimin e cilesise. **Raportimi per implementimin e Listes se Kontrollit te PMAMAS do te behet ne baza tremujore (nese nuk eshte rene dakord ndryshe me NJIP)** .Qe te sigurohet nje shkalle e caktuar e sigurise ne lidhje me performansat e kontraktuesit ne lidhje me ambientin e mjedisit, ne kontratat per pune do te perfshihet klauzola perkatese ne te cilen do te specifikohen gjobat ne rast te mosrespektimit te dispozitave kontraktuese qe kane te bejne me ambientin e mjedisit, per shembull, ne forme te mbajtjes se nje pjese te caktuar te pagesave, gjithnje derisa nuk aplikohen masa korrigjuese, varesisht nga shkalla e shkeljes se kontrates. Per raste ekstreme, ne kontrate do te futet prishja e te njejtës.

Implementimi i masave të definuara të Listës së Kontrollit të PMAMAS do të mbikeqyret nga ana e mbikeqyresit / inxhinier mbikeqyres, i autorizuar dhe / ose inspektorit shtetëror për geshtje të ambientit të mjedisit dhe geshtje komunale si dhe eksperte për ambientin e mjedisit EAM. Implementimi i masave do të kryhet para fillimit të punimeve, gjatë renovimit dhe pas përfundimit të punimeve.

Shfrytëzuesi (klientet) ka obligim që rregullisht të raportojë për zbatimin dhe monitorimin e masave për lehtësim lidhur me ambientin e mjedisit (raportet për implementimin e Listës së Kontrollit të PMAMAS), për shembull, në formën e kontrollit tabelor (tabelat- plani për lehtësim dhe plani monitorimit), me kolonën shtesë në të cilën do të jepet situatat lidhur me matjet, vëzhgimet dhe masat monitoruese e komentuese (i zbatuar / e pazbatuar, rezultatet, vëzhgimet, komentet, brengosjet, koha, etj).

| Pjesa 1: Aspektet institucionale dhe administrative | |
|--|---|
| Vendi | Republika e Maqedonisë së Veriut |
| Titulli i projektit | Aeroportet më të mira sportive sjellin prosperitet për bashkinë |
| Vëllimi i projektit dhe aktivitetet konkrete | Menaxhimi dhe koordinimi i nën-projektit; Rregullimi i platonit ekzistues - Vendosja e mbingarkesës; Trajnim për pilotë të njëpasnjëshëm Prokurimi i pajisjeve për turizëm aktiv - parashutë tandem. Nxitja në mediat sociale |
| Aranzhmanet institucionale (Emri dhe kontakti) | Project management* |
| | <u>investitor:</u> Ndërmarrja e Transportit Ajror AEROCLUB SKOPJE DOO Cucer Sandevo Aerodromi sportiv Stenkovec 151a, Shkup |
| | <u>Koordinatori i nën-projektit:</u> Tanja Najdova Mob. 070/958-820 Email: tanja.najdova@gmail.com |
| Aranzhmanet për zbatimin (Emri dhe kontakti) | Kontrolli** |
| | Kjo do të shtohet në fazën e mëvonshme pas përzgjedhjes së bere. |
| Pershkrimi i lokacionit | |
| Emri i lokacionit | Stenkovets sports airport |
| Pershkruani lokacionin e vendit Aneksi 1: Informata për lokacionin (Fotografi nga vendi) <input checked="" type="checkbox"/> Po or <input type="checkbox"/> Jo | Lokacioni i nën-projektit është në aeroportin e Stenkovec, komuna e Çucer Sandevës. Lista e pronave për objektet e infrastruktures numri 882 Komuna e Kadastrit GLUVO BRAZDA. |

| | |
|--|---|
| | Objekti ndodhet pranë një hangari për avionë dhe ka akses si nga dera kryesore dhe nga drejtimi i pistës. Aeroporti nuk është shpallur si një trashëgimi kulturore. Në këtë drejtim, nuk nevojitet një leje e veçantë nga një institucion kompetent përpara fillimit të punëve ndërtimore. |
| Kush është pronar i tokës? | Air Transport Company Aeroklub Skopje DOO Chucher Sandevo |
| Pershkrimi gjeografik | Shteti: Republika e Maqedonisë së Veriut Rajoni: Rajoni i Shkupit Komuna: Cucer Sandevë Koordinatat vendore: 42 ° 3'36.20 "N, 21 ° 23'4.51" E |
| Rregullativa ligjore | |
| Permendni dispozitat dhe lejet nacionale dhe lokale që kanë të bëjnë me aktivitetin (-tet) e projektit | Ligji për ndërtim i Republikës së Maqedonisë "nr. 130/09, 124/10, 18/11, 36/11, 54/11, 59/11, 13/12, 144/12, 79/13, 137/13, 163/13, 27/14, 28/14, 42/14, 44/15, 129/15 dhe 39/16) Ligji i Ambientit të Jetesës („Gazeta zyrtare e Republikës së Maqedonisë” nr. 53/05, 51/05, 81/05, 24/07, 159/08, 83/09, 48/10, 124/10, 51/11, 123/12, 93/13, 187/13, 42/14, 44/15, 129/15, 192/15 dhe 39/16) Rregullojta për mënyrën e veprimit me mbeturina komunale dhe të tjera jo të rrezikshme („Gazeta zyrtare e Republikës së Maqedonisë” nr. 147/07); Lista e llojeve të mbeturinave („Gazeta zyrtare e Republikës së Maqedonisë” nr. 100/05); Ligji për menaxhim me paketimin dhe paketimi i mbeturinave („Gazeta zyrtare e Republikës së Maqedonisë” nr. 161/09, 17/11, 47/11, 136/11, 6/12, 39/12 dhe 163/13); Ligji për mbrojtje nga zhurma në mjedisin jetësor („Gazeta zyrtare e Republikës së Maqedonisë” nr. 79/07, 124/10 dhe 47/11); Ligji për sigurinë dhe shëndetin gjatë punës („Gazeta zyrtare e Republikës së Maqedonisë” nr. 92/07, 136/11, 23/13 dhe 25/13) |
| Diskutimi publik | |
| Permendeni kure/ ku është mbajtur procesi i diskutimit publik dhe cilat janë vërejtjet e bera nga ana e pjesëmarrësve në diskutim | Procedura e diskutimit publik lidhur me Listën e për verifikimin e Planit për Menaxhimin me Ambientin e Mjedisit dhe Aspektet Sociale (PMAM/ESMP) është sa vijon: Lista e kontrollit të PMAM duhet të shpallet në ueb-faqen e Projektit për Konkurrencë Lokale dhe Rajonale (PKLR), ueb-faqen e Agjencisë për Promovimin dhe Mbeshtetjen e Turizmit dhe ueb-faqen e faqen e internetit të Aeroportit të Shkupit, ku do të realizohet projekti. Dokumenti duhet të shpallet dhe të jetë i kopsuem edhe në versionin e shtypur në |

| | |
|--|---|
| | <p>Zyren e PKLR dhe ne hapesirat e hotelit.</p> <p>Kure do te shpallet dokumenti, shpallet edhe thinja per dergimin e komenteve dhe verejtjeve per dokumentet se bashku me adresen e kapshme elektronike dhe postare per dergimin e verejtjeve.</p> <p>Procesverbali i mbledhjes se diskutimit publik (komentet dhe pyetjet e grumbulluara) permban: informata themelore per vendin e mbajtjes se diskutimit publik, listen e pjesemarresve dhe rezymene e shkurter per komentet e pjesemarresve qe do te perfshihen ne versionin perfundimtar te dokumentit.</p> |
| Ndertimi i kapaciteteve institucionale | |
| A parashikohet ndertimi i kapaciteteve? | <input checked="" type="checkbox"/> Jo or <input type="checkbox"/> Po, nese eshte Po, Aneksi 2 perfshine informata per ndertimin e kapaciteteve |
| | |
| Tabela 1 | |

Pjesa 2: Kontrolli (skanimi) i aspekteve te ambientit te jeteses dhe aspektet sociale

| Aktiviteti ne lokacion a do te perfshije digka nga ajo qe eshte permendur? | Aktiviteti | Statusi | Referenca plotesuese |
|--|---|--|----------------------------------|
| | A. Kushtet e pergjithshme | <input checked="" type="checkbox"/> Po <input type="checkbox"/> Jo | Shikoni pjesen A me poshte |
| | B. Renovimi/adaptimi i objektit | <input checked="" type="checkbox"/> Po <input type="checkbox"/> Jo | Shikoni pjesen A dhe B me poshte |
| | C. Instalimi i mbikalimit | <input checked="" type="checkbox"/> Po <input type="checkbox"/> Jo | Shikoni pjesen A dhe C me poshte |
| | D. Materiale ¹ te rrezikshme ose toksike | <input checked="" type="checkbox"/> Po <input type="checkbox"/> Jo | Shiko pjesen A, dhe Q me poshte |
| | E. Siguria e trafikut dhe kembesoreve | <input checked="" type="checkbox"/> Po <input type="checkbox"/> Jo | Shiko pjesen A,B dhe Q me poshte |
| | F. Furnizimi i kimikalieve | <input checked="" type="checkbox"/> Po <input type="checkbox"/> Jo | Shiko pjesen F me poshte |

Tabela 2

*Toksik /materiali i rrezikshem perfshine, por nuk kufizohet ne azbest, ngjyra toksike, eliminuesit e ngjyrave te aluminit dhe te ngjashme.

Lista e kontrollit te masave per lehtesim

| Aktiviteti | Parametri | Lista e kontrollit te masave per lehtesim |
|---------------------------|-------------------------------------|--|
| A. Kushtet e pergjithshme | Lajmerimi dhe sigurimi i punetoreve | <ul style="list-style-type: none"> a) Sigurimi i informacionit per popullaten lokale per fushen dhe kohen e fillimit dhe kohen e kohezgjatjes se aktiviteteve te rindertimit duke pergatitur nje njoftim i cili do te vendoset ne tabelen e njoftimeve te komunës dhe ne faqen ne internet te komunës dhe permes mjeteve te tjera, nese eshte e nevojshme, per te siguroje qe popullsia lokale te jetë e informuar mire; b) Inspektoratet lokale te ndertimit dhe mbrojtja e mjedisit / natyres informohen per punet para fillimit; c) Te gjitha lejet / mendimet / lejet e nevojshme jane marrë para fillimit te punimeve (perfshire ndertimin dhe miratimet perkatëse); |

| Lista e kontrollit te masave per lehtesim | | |
|---|------------------------|---|
| | | <p>d) E gjithë puna do të kryhet në mënyrë të sigurt dhe të disiplinuar;</p> <p>e) Rrobat dhe pajisjet mbrojtëse personale të punëtorëve janë në dispozicion në sasi të mjaftueshme dhe vishen / përdoren gjatë gjithë kohës;</p> <p>f) Punëtorët duhet të jenë të trajnuar, të certifikuar dhe me përvojë të duhur për punën që ata kryejnë (p.sh. për punimet në lartësi);</p> <p>g) Gropa të hapura janë të mbuluara dhe të shënuara qartë kur nuk punohen;</p> <p>h) Siguroni bordin e duhur për shënimin dhe informimin e vendit të rindërtimit</p> <p>i) Shënimin e sitit për ruajtje të përkohshme të materialit të rindërtimit pranë sitit</p> <p>j) Sigurimi i shiritave paralajmërues, gardheve dhe shenjave të përshtatshme që informojnë rrezikun, rregullat kryesore dhe procedurat që duhet të ndiqen.</p> <p>k) Hyrja e ndaluar e personave të papunë brenda shiritave paralajmërues dhe rrethojave kur / kur është e nevojshme.</p> <p>l) Zona përreth afër objektit duhet të mbahet e pastër</p> <p>m) Makineritë duhet të trajtohen vetëm nga një personel me përvojë dhe i trajnuar si duhet, duke zvogëluar kështu rrezikun e aksidenteve;</p> <p>n) Të gjithë punëtorët duhet të jenë të njohur me rreziqet e zjarrit dhe masat e mbrojtjes nga zjarri dhe duhet të jenë të trajnuar për të trajtuar aparatet e zjarrit, hidratuesit dhe pajisjet e tjera që përdoren për shuarjen e zjarreve.</p> <p>o) Pajisjet, pajisjet dhe aparatet e zjarrit duhet të jenë gjithmonë funksionale, kështu që në rast nevojë ato mund të përdoren me shpejtësi dhe efikasitet. Komplet e ndihmës së parë duhet të jenë të disponueshme në vend dhe personeli i trajnuar për ta përdorur atë.</p> <p>p) Procedurat për raste emergjente (përfshirë derdhje, aksidente, etj.) janë në dispozicion në sit.</p> <p>q) Të paktën dy persona në terren gjatë gjithë kohës janë të trajnuar në ofrimin e ndihmës së parë në raste urgjente.</p> <p>r) Pajisjet sanitare (tualetet) duhet të sigurohen për punëtorët.</p> <p>s) Pajisjet e blera do të instalohen dhe përdoren duke respektuar të gjitha masat e sigurisë të përcaktuara nga prodhuesi i pajisjeve dhe praktikat më të mira.</p> |
| | Zbulime te rastesishme | <p>a) Procedurat do ti ndjekin dispozitat nacionale ligjore ne rast te zbulimeve;</p> <p>b) Ne rast se ka zbulime te rastesishme, punimet do te nderpriten dhe do te informohet organi kompetent i autorizuar (Ministria e Kultures dhe muzeu apo instituti rajonal), brenda 24 oreve;</p> <p>c) Zbatuesi i punimeve edhe me tej do ti ndjek udhezimet e organeve kompetente dhe punimet perseri do te fillojne pasi qe te merret leja;</p> |

| Lista e kontrollit te masave per lehtesim | | |
|---|--------------------------|---|
| | | <p>d) Siperfaqja punuese, kampingu i lokacionit, etj., duhet te jene te vendosur me larg trashegimise kulturore dhe vend-zbulimeve arkeologjike;</p> <p>e) Duhet te kete nje kujdes adekuat si dhe ngritja e vetedijes, ne menyre qe t'iu shpjegohet punetoreve ndertimor per germimin e mundshem te relikteve arkeologjike.</p> |
| | Cilesia e ajrit | <p>a) Vendi i ndertimit, rrugët e transportit dhe vendet për trajtimin e materialeve duhet të jenë ujë të spërkatur në ditë të thata dhe me erë.</p> <p>b) Materialet e ndertimit duhet të ruhen në vendet e përshtatshme të mbuluara për të minimizuar emetimin e pluhurit.</p> <p>c) Të gjitha materialet e ndertimit duhet të vendosen në një sipërfaqe të papërshkueshme.</p> <p>d) ngarkesat e automjeteve që mund të lëshojnë pluhur duhet të mbuloohen.</p> <p>e) Kufizimi i shpejtësisë së automjetit në vendin e rikonstruksionit.</p> <p>f) Rrugët pastrohen rregullisht dhe pastrohen në pika kritike.</p> <p>g) Gomat e të gjitha automjeteve që dalin nga vendi duhet të pastrohen në pikën e daljes.</p> <p>h) Mbajeni ndarjen e sipërfaqes dhe rezervave të ndara. Mbroni me çarçafë / gardhe në rast moti me erë.</p> <p>i) Gjeni rezervat e rezervave larg linjave të kullimit, rrugëve ujore natyrore dhe vendeve të prekshme nga erozioni i tokës.</p> <p>j) Të gjitha ngarkesat e tokës janë të mbuluara kur hiqen nga vendi për tu hedhur në dispozicion.</p> <p>k) Sigurohuni që të gjitha automjetet dhe makineria e transportit të jenë pajisur me pajisje të përshtatshme për kontrollin e emetimeve, mirëmbajtur dhe vërtetuar rregullisht.</p> <p>l) Siguroni që të gjitha automjetet dhe makineria të përdorin benzinë nga burimet zyrtare (stacionet e licencuara të gazit) dhe lloji i karburantit i përcaktuar nga makineritë dhe prodhuesi i automjeteve.</p> <p>m) Nuk do të ketë boshe të tepërt të automjeteve të ndertimit në vendet.</p> |
| | Zhurma | <p>a) Pasi ae kio eshte nie lasie urbane e banimit (vozitet neper aytet deri ne lokacionin), niveli i zhurmes nuk duhet te tejkaloje 55dB gjate dites dhe 45 dB ne mbremje dhe gjate nates;</p> <p>b) Punimet ndertimore nuk do te lejohen gjate nates, punimet ne kantier do te kufizohen prej ores 7.00 deri 19.00 (marreveshja ne lejen);</p> <p>c) Gjate punimeve, kapaket e motoreve te gjeneratoreve, kompresoreve per ajer dhe pajisja tjeter e makinave ne levizje, duhet te jene te mbyllura, kurse pajisja te vendoset sa me larg zones se banimit;</p> <p>d) Pompat dhe pajisja tjeter e makinave duhet te mirembahen me efikasitet;</p> |
| | Cilesia e ujit dhe tokes | <p>a) Të gjitha materialet e ndertimit duhet të mbahen në sipërfaqe të padepërtueshme, në një vend të shënuar dhe të sigurt brenda vendit.</p> |

| Lista e kontrollit te masave per lehtesim | | |
|---|-------------------------|---|
| | | <p>b) Parandaloni derdhjen e rrezikshme që vijnë nga mbeturinat (depozitimi i përkohshëm i mbeturinave duhet të jetë i mbrojtur nga rrjedhjet dhe ato për mbeturina të rrezikshme ose toksike të pajisura me sistem sekondar të mbajtjes, p.sh. kontejnerë me mur të dyfishtë ose enë).</p> <p>c) Nëse ndodh derdhje e rrezikshme, frenoni dhe hiqni tokën e derdhjes, pastroni sitin dhe ndiqni procedurat dhe masat për menaxhimin e mbeturinave të rrezikshme.</p> <p>d) Në rast të ndonjë rrjedhje, zona e ndotur nga substancat e rrezikshme do të mblidhet në vend në një basen mbajtës të përkohshëm dhe transportohet në një fabrikë të licencuar adekuat të trajtimit të ujërave të ndotura.</p> <p>e) Instalimi / sigurimi dhe mirëmbajtja e ambienteve sanitare të përshtatshme për punëtorët. Ujërat e zeza nga këto burime duhet të transportohen në objektet e duhura të trajtimit të ujërave të ndotura.</p> <p>f) Parandaloni derdhjen e rrezikshme që vijnë nga rezervuarët (sistemi i detyrueshëm sekondar i mbajtjes, p.sh. kontejnerë me dyfishtë me mur ose me tufa), pajisjet e ndërtimit dhe automjetet (mirëmbajtja e rregullt dhe kontrollet e rezervuarëve të naftës dhe gazit), makineria dhe automjetet mund të parkohen (manipulohen) vetëm në asfaltuar ose sipërfaqe prej betoni me sistemin e mbledhjes së ujit të rrjedhës sipërfaqësore.</p> <p>g) Ndarjet e vendeve të punës me përqendrim të lartë të mundshëm të lëndës së pezulluar duhet të filtrohen përpara shkarkimit për marrësin.</p> <p>h) Uji dhe përbërësit e tjerë, në përzierjen e betonit duhet të jenë të pastra dhe pa kimikate të dëmshme.</p> |
| | Menaxhimi me mbeturinat | <p>Do te aplikohet nje praktike e mire e menaxhimit me mbeturinat duke perfshire:</p> <p>a) Identifikimi i të gjitha llojeve të mbeturinave që mund të gjenerohen në vendin e rindërtimit (dhe klasifikimi i tij sipas Ligjit për mbeturinat)</p> <p>b) Kontejnerët për secilën kategori të identifikuar të mbetjeve sigurohen në sasi të mjaftueshme dhe pozicionohen në mënyrë të përshtatshme.</p> <p>c) Shtigjet e grumbullimit dhe deponimit të mbeturinave dhe deponitë / impiantet e përpunimit të licencuar do të identifikohen për të gjitha llojet kryesore të mbeturinave që priten nga aktivitetet e rindërtimit. Për menaxhimin e mbeturinave të rrezikshme, udhëzimet / udhëzimet nga Ministria e Mjedisit dhe Planifikimit Fizik do të kërkohen dhe ndiqen.</p> <p>d) Mbeturinat minerale (natyrore) do të ndahen nga mbeturinat e përgjithshme, mbeturinat organike, të lëngëta dhe kimike me renditje në vend dhe do të depozitohen përkohësisht në enë të përshtatshme. Në varësi të origjinës dhe përmbajtjes së tij, mbeturinat minerale do të ripërdoren në vendndodhjen e saj origjinale ose do të përdoren përsëri.</p> <p>e) Të gjitha mbeturinat e ndërtimit do të mblidhen dhe depozitohen siç duhet nga mbledhësit e licencuar në deponitë e licencuara (të aprovuara nga Komuna) ose në fabrikën e përpunimit të licencimit.</p> |

| Lista e kontrollit te masave per lehtesim | | |
|---|-------------------------|--|
| | | <p>f) Regjistrimet e depozitimit të mbeturinave do të azhurnohen rregullisht dhe do të mbahen si provë për menaxhimin e duhur, ashtu siç është krijuar.</p> <p>g) Kurdo që të jetë e mundur, Kontraktuesi do të ripërdorë dhe riciklojë materiale të përshtatshme dhe të zbatueshme. Mosrespektimi i çdo lloj mbeturinash (përfshirë mbeturinat organike) ose mbeturinave të ujit për natyrën përreth ose trupat ujorë është rreptësisht e ndaluar.</p> <p>h) Mbledhin, transportojnë dhe depozitojnë / përpunojnë përfundimisht mbetjet komunale nga një kompani e licencuar;</p> <p>i) Mbeturinat e ndërtimit duhet të hiqen menjëherë nga vendi dhe të ripërdoren nëse është e mundur;</p> <p>j) Ndezja e të gjitha mbeturinave në vend ose në bimë dhe lokacione pa leje është rreptësisht e ndaluar.</p> <p>k) Mbetjet e mundshme të rrezikshme (vajrat e motorit, karburanti për një automjet) duhet të mblidhen veç e veç dhe duhet të bëhet një marrëveshje me një nënkontraktues i cili do të ketë autorizim për të mbledhur dhe transportuar (dhe ruajtur përkohësisht, nëse është e aplikueshme) mbeturinat e rrezikshme. Mbetjet e rrezikshme do të përpunohen ose depozitohen vetëm në impiante përpunuese / deponi me licenca të vlefshme.</p> |
| | Siguria ne trafik | <p>a) Po pergatitet dhe zbatohet plani per rregullimin e trafikut (komunikacionit) ne pajtim me komunen dhe organin kompetent (policia e trafikut);</p> <p>b) Komunikacioni do te rregullohet ne nje menyre te sigurt. Do te sigurohet siguria per kembesoret me shfrytezimin e kalimeve te sigurta;</p> <p>c) Informacionet e sigurise dhe rregulluese si dhe shenjat do te perdoren ne menyre perkatese;</p> |
| B. Rinovimi i objekteve | Menaxhimi me materialet | <p>a) Nuk do te perdoren materiale te reja qe permbajne azbest ose bojera mbi baza te plumbit;</p> <p>b) Agregatii vrazhdet qe aplikohet dhe perdoret per rehabilitim duhet t'iu pergjigjet kushteve te qendrueshmerise dhe gradacionit. Agregati duhet te jete i paster (me pare nuk eshte perdorur) dhe sipas mundesise i prodhuar ne vend;</p> <p>c) Burimet minerale (agregati, rera, zhavorri dhe te ngjashme) blihen vetem nga kompanite e autorizuara me koncesione qeveritare per nxjenje/shfrytezim. Kompanite mund te deshmojne qe tashme aplikohen masat H&S dhe menaxhimi me ambientin e jeteses;</p> |
| | Siguria e komunitetit | <p>a) Do të zbatohet një mekanizëm ankese dhe popullata do të informohet me kohë për të.</p> <p>b) Sigurimi i sigurisë së përdoruesve të ndërtimeve p.sh. siguroni rrugëkalime të sigurta dhe mbrojtje nga objektet në rënie.</p> <p>c) Informoni me kohë përdoruesit për lokalet dhe komunitetet fqinje për punët e ardhshme.</p> |

| Lista e kontrollit të masave për lehtësim | | |
|---|--|---|
| | | d) Në rast se trafiku do të ndërpritet, organizoni rrugë alternative në bashkëpunim me Komunën. |
| C. Instalimi i mbikalimit | Menaxhimi me materialet | <p>a) Nuk do të shfrytezohen materiale të reja që përmbajnë azbest ose bojera në baze të plumbit;</p> <p>b) Agregati i vrazhdet në beton që aplikohet dhe shfrytëzohet për rehabilitim duhet t'iu përgjigjet kushteve të qëndrueshmërisë dhe gradacionit. Agregati duhet të jetë i pastër (të mos ishte përdorur më parë) dhe sipas mundësisë i prodhimit vendor;</p> <p>c) Burimet minerale (agregati, rera, zhavorri dhe të ngjashme) blihen vetëm nga kompanitë e autorizuara me koncesione qeveritare për nxjenje/shfrytëzim. Kompanitë mund të deshmojnë që tashme aplikohen masat H&S dhe menaxhimi me ambientin e jetesës;</p> |
| | Erozioni i dheut | <p>a) Automjetet dhe makineritë mund të parkohen, lahen dhe mirëmbahen vetëm në zona të caktuara me sipërfaqe të padepërtueshme me një sistem grumbullimi dhe trajtimi (ndarës vaji dhe yndyre),</p> <p>b) Mbrojtja e sedimenteve të përhapura nga gardhe dhe barriera.</p> <p>c) Zhvesh tokën vetëm sipas nevojës dhe ruaj / zëvendëson ndërtimin pas ripërdorimit.</p> <p>d) Mbrojtja dhe rivendosni zonat jo ndërtimore. Dizajni shtatet dhe strukturat mbajtëse për të minimizuar rrezikun, siguroni kullimin e duhur dhe mbulesën e vegetacionit.</p> <p>e) Kryen punët e kullimit sipërfaqësor për të devijuar ujin e shiut që mund të gërryen tokën.</p> <p>f) Aplikoni menaxhimin e ujërave të stuhisë për të minimizuar erozionin dhe shpërndarjen e sedimenteve në tokë në ujërat pritës.</p> <p>g) Vendi i parkimit duhet të respektohet duke ndjekur vendin e përcaktuar.</p> |
| | Siguria e banorëve | <p>a) Sigurimi i sigurisë për shfrytëzuesit e objekteve, p.sh., ndërtimi i kalimeve të sigurta dhe mbrojtja nga renia e sendeve;</p> <p>b) Informimi në kohë të shfrytëzuesve të hapësirave dhe të banorëve fqinj për punimet që do të kryhen;</p> <p>c) Në rastin kur trafiku do të ndërpritet, të organizohen rrugë alternative në bashkëpunim me komunën;</p> |
| D. Materiale të rrezikshme | Menaxhimi me mbeturinë azbesti dhe mbeturinë nga poqat elektrike | <p>a) Nëse në lokacion gjendet azbest, të informohet Inspektorati i ambientit të jetesës dhe organet tjera kompetente (për shembull MAMPH) dhe të kerkohen udhëzime. Azbesti duhet të largohet ose si duhet të futet diku/i lidhur;</p> <p>b) Azbesti do të largohet, i kontrolluar, transportuar dhe eliminuar në pajtim me dispozitat ligjore nacionale dhe praktikën më të mirë (pengohet thyerja, sperkatet kundër ngritjes së pluhurit, azbesti mbeturinë pakëtohet në paketa hermetikisht të mbyllura, magazinohet perkohësisht në objekte të mbyllura, të shënuar si duhet në tri gjuhë e kështu me radhë);</p> |

| Lista e kontrollit te masave per lehtesim | | |
|---|--|---|
| | | <ul style="list-style-type: none"> c) Punetoret qe punojne me azbest mbajne rroba mbrojtese, respiratore perkates/maska (varesisht nga lloji i azbestit); d) Vetem kompanite e autorizuara per menaxhimin me azbestin mund te angazhohen per keto pune; e) Azbesti i larguar nuk guxon te perdoret perseri; . f) Ne rast se identifikohen shufra radioaktive ne lokacion, angazhohet kompania e autorizuar per largimin e tyre; |
| | Menaxhimi me materie toksike dhe te rrezikshme te ngurta dhe te lengshme (duke perfshire edhe mbeturine) | <ul style="list-style-type: none"> a) Sigurimi i trajtimit të duhur të lubrifikantëve, karburantit dhe tretësve përmes ruajtjes së sigurt dhe ndjekjes së MSDS. b) Ruajtja e përkohshme në vend e të gjitha substancave të rrezikshme ose toksike do të jetë në kontejnerë të sigurt të etiketuar me detaje të përbërjes, vetive dhe informacionit për trajtimin. c) Të gjitha substancat e rrezikshme duhet të mbahen në një enë me rrjedhje të dobët për të parandaluar derdhjen dhe rrjedhjen. Kjo enë duhet të ketë një sistem sekondar të mbajtjes, p.sh. mure dyshe, ose të ngjashme. Sistemi sekondar i mbajtjes duhet të jetë pa plasaritje, të jetë i aftë të përmbajë derdhjet dhe të zbrazet shpejt. d) Kontejnerët me substanca të rrezikshme duhet të mbahen të mbyllura, përveç kur shtohen ose hiqen materiale / mbeturina. Ato nuk duhet të trajtohen, hapen ose ruhen në atë mënyrë që mund të shkaktojë rrjedhje të tyre. e) Kontejnerët që mbajnë mbeturina të ndezshme, të rrezikshme ose reaktive duhet të vendosen së paku 15 metra nga linja e pronës së objektit dhe të paktën 30 metra larg çdo linje ujore. f) Mbetjet e rrezikshme do të mblidhen, transportohen dhe hidhen nga një kompani e licencuar e kontraktuar nga Kontraktori i punimeve. Mbetjet transportohen nga transportuesit e licencuar posaçërisht dhe depozitohen në një strukturë të licencuar. Kontejnerët për të gjitha llojet e mbetjeve të rrezikshme të parashikuara (dhe që ndodhin) në vend duhet të jenë të disponueshme dhe të shënuara siç duhet (emri dhe kodi kryesor i caktuar i mbeturinave). g) Asnjë bojë plumbi, asbest ose materiale të tjera të rrezikshme për shëndetin e njeriut nuk do të përdoren. |
| E. Furnizimi i kimilalieve | Menaxhimi jo perkates dhe mungesa e menaxhimit si duhet mund ta rrit rrezikun per ambientin e jeteses | <ul style="list-style-type: none"> a) Kimilaliet menaxhohen, perdoren dhe ruhen ne pajtim me LDHSM; b) Kimikaliet blihen nga shitesi i autorizuar; c) Me kimikaliet menaxhojne dhe me to punojne persona/kuadro te autorizuar dhe te aftesuar si duhet. |

| Lista e kontrollit te masave per lehtesim | |
|---|---|
| | dhe sigurine gjate punimeve, si dhe rrezikun per shendetin e te gjithë qytetareve |

Tabela 3. Lista per kontrollin e masave per lehtesimst

| Pjesa 3: Plan i monitorimit | | | | | | | |
|------------------------------|--|--------------------------------------|---|--|---|--|---|
| Faza | Qka (Parametri do te vijoj?) | Ku (A duhet parametri te ndiqet?) | Si (A duhet parametri te ndiqet?) | Kur (Definoni frekuencen/ose vazhdimesine?) | Pse (A po ndiqet parametri?) | Kostoja (Nese nuk eshte perfshine buxhetin e projektit) | Kush (eshte pergjegjes per ndjekjen?) |
| Pergatitja gjate aktivitetit | Te gjitha lejet e duhura jane marr para fillimit te punimeve | Ne lokacion | Kontrolli i te gjitha dokumenteve te duhura | Para fillimit te punimeve | Te sigurohen aspektet ligjore per rehabilitimin e aktiviteteve | / | Zbatues; Mbikeqyres i punimeve ndertimore; Inspektori ndertimor, EIP PKLR |
| | Lajmerohen institucionet publike dhe relevante | Hapesira e zbatuesit te punimeve | Kontrolli i te gjitha dokumenteve te duhura | Para fillimit te punimeve | Te sigurohet vetedija e opinionit | / | Zbatues; Mbikeqyres i punimeve ndertimore ; |
| | Masa te sigurise per punetoret, te punesuarit dhe vizitoret | Ne lokacion | Kontrolli vizual dhe dorezimi i raportit | Para fillimit te punimeve | Te pengohen rreziket per shendetin dhe sigurine - Lendime mekanike dhe te sigurohet hyrja e sigurt dhe mobiliteti | / | Zbatues, Mbikeqyres |
| Implemtimi Gjate aktivitetit | Qarkullimi i sigurt i komunikacionit | Ne lokacion | Kontrolli vizual dhe dorezimi i raportit | Gjate livrimit te pajisjes | Te sigurohet qarkullimi i koordinuar i komunikacionit | / | Zbatues, Mbikeqyres |

Lista e Kontrollit te Planit per Menaxhimin me Mjedisin Jetesor dhe Aspektet Sociale

| Pjesa 3: Plan i monitorimit | | | | | | | |
|-----------------------------|--|--|--|--|---|--|--|
| Faza | Qka (Parametri do te vijoj?) | Ku (A duhet parametri te ndiqet?) | Si (A duhet parametri te ndiqet?) | Kur (Definoni frekuencen/ose vazhdimesine?) | Pse (A po ndiqet parametri?) | Kostoja (Nese nuk eshte perfshine buxhetin e projektit) | Kush (eshte pergjegjes per ndjekjen?) |
| | Siguria ne pune | Ne lokacion | Kontrolli vizual dhe dergimi i raportit. Kontrollime te papritura gjate punimeve | Kontrollime te papritura gjate punimeve | Te pengohen rreziqet per shendetin dhe sigurine - Lendime mekanike dhe te sigurohet hyrja e sigurt dhe mobiliteti | / | Mbikeqyres |
| | Lokacioni eshte i organizuar mire: rrethoja, paralajmerime , shenja te vendosura | Ne lokacion | Kontrolli | Kontrollime te papritura gjate punimeve | Te pengohen rastet e fatkeqesive | / | Zbatues, Mbikeqyres |
| | Mbledhja, transporti dhe mbeturina e rrezikshme (nese ka) | Ne lokacion te perkohshem te sigurt ne kontejnere te posagem per mbeturina | Kontrolli i listave per transport dhe kushtet ne hapesirat per magazinim | Para transportit te mbeturinave te rrezikshme (nese ka) | Te permiresohet menaxhimi me mbeturinat ne nivel lokal dhe nacional/ Mbeturinat e rrezikshme te mos hidhen ne gfarede deponi | / | Kompania e autorizuar per mbledhjen dhe transportin e materialit te rrezikshem (nese ka), Inspektori i autorizuar i mjedisit te jeteses, inspektor ndertimor, PKLR/EMJ |
| | Mbledhja dhe hedhja perfundimtare e mbeturinave te ngurta | Ne dhe rreth lokacionit | Ndjekja dhe kontrolli vizual i listave per transport te zbatuesit te punimeve | Niveli ditor pas grumbullimit dhe transportit te mbeturinave te ngurta | Mos leni mbeturina te ngurta ne kantier dhe te evitohet ndikimi negativ per ambientin lokal te jeteses dhe per shendetin e banoreve | / | Zbatues; Mbikeqyres i punimeve ndertimore; Inspektor i autorizuar i mjedisit te jeteses, inspektor ndertimor PKLR/EMJ |
| | Ndotja e ajrit Parametrat per pluhurin, grimcat | Ne dhe rreth lokacionit | Marrja e mostrave nga agjencia e autorizuar | Pas ankeses ose konstatimit negativ gjate kontrollit | Te sigurohet qe nuk ka rrjedhje pertej mase te gazrave gjate punimeve | / | Mbikeqyres |

Lista e Kontrollit te Planit per Menaxhimin me Mjedisin Jetesor dhe Aspektet Sociale

| Pjesa 3: Plan i monitorimit | | | | | | | |
|-----------------------------|---------------------------------|--------------------------------------|--|--|--|--|--|
| Faza | Qka (Parametri do te vijoj?) | Ku (A duhet parametri te ndiqet?) | Si (A duhet parametri te ndiqet?) | Kur (Definoni frekuencen/ose vazhdimesine?) | Pse (A po ndiqet parametri?) | Kostoja (Nese nuk eshte perfshine buxhetin e projektit) | Kush (eshte pergjegjes per ndjekjen?) |
| | Niveli i zhurmes dhe vibrimi | Ne dhe rreth lokacionit | Ndjekja e nivelit te zhurmes dB (me pajisjen e duhur) | Pas ankeses ose konstatimit gjate kontrollit | Te caktohet athua niveli i zhurmes eshte mbi ose nen nivelin e lejuar te zhurmes | / | Zbatues; Kompania e akredituar per matjen e nivelit te zhurmes, e siguruar nga |
| Gjate Punimeve faza | Menaxhimi me mbeturinat | Ne dhe rreth lokacionit | Mbeturinat te mblidhen si duhet, te sortohen dhe magazinohen | Ditor | Te pengohet akumulimi i mbeturinave | I ndryshueshem dhe nuk eshte perfshire ne buxhetin e projektit | Kompania e autorizuar per grumbullimin e mbeturinave |
| Tabela 4 | | | | | | | |

Lista e Kontrollit te Planit per Menaxhimin me Mjedisin Jetesor dhe Aspektet Sociale

Aneksi i Listes se kontrollit te PAM, Aneksi 1: Informacione per lokacionin (fotografi nga lokacioni)

Gjendja e tanishme



Lista e Kontrollit te Planit per Menaxhimin me Mjedisin Jetesor dhe Aspektet Sociale

