

**Plani i menaxhimit të mjedisit jetësor**

**për nën-projektin:**



**Programi i integruar për zhvillimin e turizmit në komunën e Kavadarit**

*Komuna e Kavadarit, 2019*

Përmbajtje:

Hyrje.....	E
<b>rror! Bookmark not defined.</b>	
2. Korniza juridike.....	<b>Error!</b>
<b>Bookmark not defined.</b>	
2.1 Procedura kombëtare e vlerësimit të ndikimit ndaj mjedisit jetësor për zhvillimin e projekti.....	8
2.2 Procedura kombëtare e vlerësimit të ndikimit ndaj mjedisit jetësor për projekte të vogla.....	9
2.3 Debati publik për Planin e menaxhimit të mjedisit jetësor dhe aspektet sociale.....	11
3. Baza / Përshkrimi i komunës.....	12
3.1 Pozicionimi institucional.....	12
3.2 Pozicioni gjeografik, karakteristikat gjeologjike, reliefi dhe gjeologjia.....	14
3.3 Karakteristikat gjeologjike.....	15
3.4 Karakteristikat klimatike.....	<b>Error! Bookmark not defined.</b>
3.5 Karakteristikat hidrologjike.....	<b>Error! Bookmark not defined.</b>
3.6 Klima.....	<b>Error</b>
<b>! Bookmark not defined.</b>	
3.7 Karakteristikat demografike.....	<b>Error! Bookmark not defined.</b>
3.8 Biodiversiteti.....	<b>Error</b>
<b>! Bookmark not defined.</b>	
3.9 Vegjetacioni.....	<b>Error</b>
<b>! Bookmark not defined.</b>	
4. Ndikimi ndaj mjedisit jetësor dhe aspektet sociale.....	<b>Error! Bookmark not defined.</b>
4.1 Emetimet në ajër.....	<b>Error! Bookmark not defined.</b>
4.2 Emetimet në ujë.....	<b>Error! Bookmark not defined.</b>

4.3	
Zhurma.....	<b>Error</b>
<b>! Bookmark not defined.</b>	
4.4	
Mbeturinta.....	<b>Error</b>
<b>! Bookmark not defined.</b>	
4.5 Emetimet në tokë.....	<b>Error! Bookmark not defined.</b>
4.6 Biodiversiteti (flora dhe fauna)	
.....	<b>Error! Bookmark not defined.</b>
4.7 Ndikimet sociale.....	<b>Error!</b>
<b>Bookmark not defined.</b>	
5. Masat e zbutjes.....	<b>Error!</b>
<b>Bookmark not defined.</b>	
5.1 Kushtet e përgjithshme.....	<b>Error!</b>
<b>Bookmark not defined.</b>	
5.2	
Ajri.....	<b>Error</b>
<b>! Bookmark not defined.</b>	
5.3	
Uji.....	<b>Error</b>
<b>! Bookmark not defined.</b>	
5.4	
Zhurma.....	<b>Error</b>
<b>! Bookmark not defined.</b>	
5.5	
Mbeturinat.....	<b>Error</b>
<b>! Bookmark not defined.</b>	
5.6 Biodiversiteti (flora dhe fauna)	
.....	<b>Error! Bookmark not defined.</b>
6. Plani i menaxhimit të mjedisit jetësor dhe aspektet sociale.....	<b>Error! Bookmark not defined.</b>
7. Aktivitetet e monitorimit.....	<b>Error!</b>
<b>Bookmark not defined.</b>	

Projekti i konkurrencës lokale dhe rajonale (PKLR) është një program katërvjeçar i investimeve i mbështetur nga Bashkimi Evropian që përdor fondet e IPA 2 dhe ka për qëllim konkurrencën dhe inovacionin në Maqedoni. PKLR-ja do të menaxhohet si një fond hibrid besimi, është i përbërë nga katër komponentë dhe do të zbatohet nga ana e Bankës Botërore dhe Qeverisë së Republikës së Maqedonisë së Veriut. Projekti do të sigurojë mjete për investim dhe ndërtim të kapaciteteve për të mbështetur zhvillimin e sektorit, investimin në destinacione të caktuara dhe krijimin e prosperitetit në të njëjtat. Në nivelin rajonal dhe lokal, projekti mbështet destinacione të caktuara turistike në vend përmes kombinimit të ndihmës teknike për të përmirësuar menaxhimin e destinacionit, investimet në infrastrukturë dhe investimet në lidhje dhe inovacion. Investimi do të bëhet përmes një skeme të granteve për palët e përfshira rajonale turistike, siç janë komunat, institucionet, organizatat joqeveritare dhe sektori privat. Të gjitha aktivitetet do të kryhen në përputhje me Kornizën e menaxhimit të mjedisit jetësor dhe aspektet sociale (KMAJAS), e cila është e destinuar për nevojat e Projektit të konkurrencës lokale dhe rajonale (PKLR).

Plani i menaxhimit të mjedisit jetësor dhe aspektet sociale është përgatitur dhe ka të bëjë me aktivitetet e nën-projektit “Programi i integruar për zhvillimin e turizmit në komunën e Kavadarit”. PMMJAS-i është një dokument për mjedisin jetësor i cili përbëhet nga përshkrimi i projektit, detajet teknike, vëllimi, mjedisi jetësor dhe lokacioni, në bazë të të cilit kryhet vlerësimi i rreziqeve të mjedisit jetësor dhe rreziqeve sociale dhe ndërmerren masa për shmangien dhe zbutjen e tyre. Implementimi i masave të zbutjes që kanë të bëjnë me rreziqet e identifikuar dhe planin e monitorimit të përcaktuar në PMMJAS është një proces i domosdoshëm, si dhe harmonizimi me rregulloret kombëtare të mjedisit jetësor dhe rregulloret dhe politikat e tjera të punës së Bankës Botërore.

Realizimi i këtij nën-projekti ofron mundësi për komunën e Kavadarit që të bëhet një destinacion i njohur turistik në nivel kombëtar dhe ndërkombëtar. Destinacioni turistik “Mihajlovo” ofron mundësi për zhvillimin e turizmit. Deri më tani, këtë destinacion turistik e kanë vizituar shumë turistë nga Maqedonia dhe nga jashtë.

Ky nën-projekt ofron mundësi për të vendosur kontakte biznesi dhe turistike me agjencitë turistike në Republikën e Maqedonisë së Veriut, kështu që do të pasurohet oferta turistike e agjencive ekzistuese turistike, hoteleve dhe kapaciteteve akomoduese (për shkak të gjasave se turistët do të interesohen më shumë për ta vizituar vendin), si dhe mundësi për punësime të popullatës lokale.

## 1. Përshkrimi i projektit

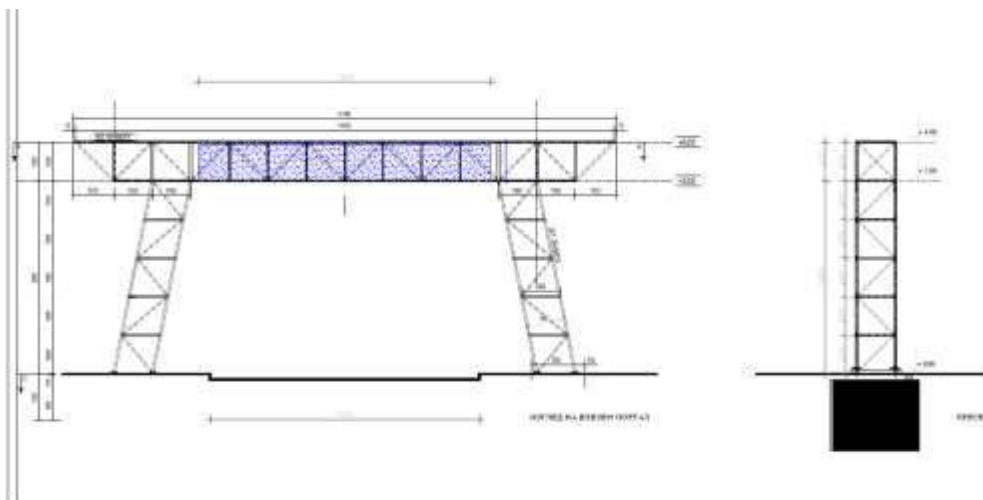
Qëllimi kryesor i këtij nën-projekti është që komuna e Kavadarit të bëhet një destinacion i njohur turistik në nivel kombëtar dhe ndërkombëtar.

Qëllimet specifike të nën-projektit janë këto që vijojnë:

- Përmirësimi i infrastrukturës;
- Përforcimi i kapacitetit të punëtorëve turistikë;
- Tërheqja e turistëve, vizitorëve, studentëve të cilët do ta vizitojnë dhe do ta eksplorojnë destinacionin turistik "Mihajllovo";
- Destinacioni turistik "Mihajllovo" të pozicionohet në hartën turistike të Republikës së Maqedonisë së Veriut.

Qëllimi kryesor dhe qëllimet specifike do të arrihen përmes këtyre aktiviteteve të projektit:

1. Vendosja e tri portave të verës me simbole të cilat do ta shprehin karakterin e verës së Kavadarit. Ato do të vendosen në tri hyrjet e qytetit - në rrugën Rosoman-Kavadar, në rrugën për në Prilep dhe për në Negotinë. Portat e verës do të përpunohen nga mbajtës çeliku të vendosur në themel të bërë me beton të armuar, me dimensione  $h=6m$ ,  $l=14,145m$ . Në secilën anë të portave do të vendosen bilbordë elektrikë me panelet e tyre diellore.



**Fotografia 1:** Dizajni i portave

2. Me qëllim të sigurimit të një qasjeje të shpejtë dhe të sigurt deri te destinacioni "Mihajllovo" do të kryhet rikonstruksion i rrugës ekzistuese lokale deri te Mihajllovo në gjatësi prej 6355 metrash. Pjesa

e rrugës lokale (Fotografia 1, 2, 3 dhe 4) që lidh destinacioni turistik "Mihajllovo" me rrugën rajonale P29171 (km 0 + 000.00 deri te km 6 + 355.10) është në një gjendje të keqe që vështirëson vizitën e këtij vendi turistik. Ky nën-projekt parasheh aktivitete për rikonstrukcionin e rrugës tashmë ekzistuese, pa ndryshuar gjatësinë (6.36 km) dhe gjerësinë e saj prej 4.00 metrash, kështu që nuk parashihen aktivitete për vazhdim dhe zgjerim të rrugës. Rikonstrukcioni i rrugës do të zhvillohet në katër faza:

1. Punët përgatitore përfshijnë: shënimin dhe sigurimin e trasesë, largimin e asfaltit ekzistues dhe transportimin e tij deri në një deponi legale dhe të licencuar, largimin e 10 deri në 15 cm të substratit së zhavorrit, heqjen e skajeve ekzistuese të betonit dhe transportin e tyre deri te një deponi legale.
2. Punët tokësore përfshijnë gjashtë faza: gjurmime me makinë të bazës së rrugës të kategorisë së tretë, të katërt dhe të pestë, furnizim, transport dhe shtrim të gurit të grimcuar me material CBR  $> 20\%$ .
3. Struktura e sipërme – mbulimi i rrugës me emulsion PB 200, furnizim, transport dhe shtrim të shtresës së tamponit F (0-63), si dhe furnizim, transport dhe shtrim të shtresës së asfaltit BNHS 16 d=7 cm (rruga e re), si dhe furnizim, transport dhe montim të skajeve të reja (skaje) 18/24/100 të betonit MB 40 mbi shtresën e betonit MB 20.
4. Kullimi i ujërave të stuhisë – Vendosja e kanalit të ri kullues nga betoni i armuar (F 1000), si dhe furnizim, transport dhe montim të gypit kullues F 110.

Traseja e rrugës ekzistuese që është objekt i rikonstrukcionit dhe lokacionet ku do të vendosen tri portat e verës gjenden në parcelat kadastrale shtetërore, kështu që nuk ka aktivitete për shpronësim të tokës.

**Plani i menaxhimit të mjedisit jetësor dhe aspektet sociale  
Komuna e Kavadarit “Programi i integruar për zhvillimin e turizmit në komunën e Kavadarit”**



**Fotografia 2 (Gjendja e rrugës ekzistuese lokale)**

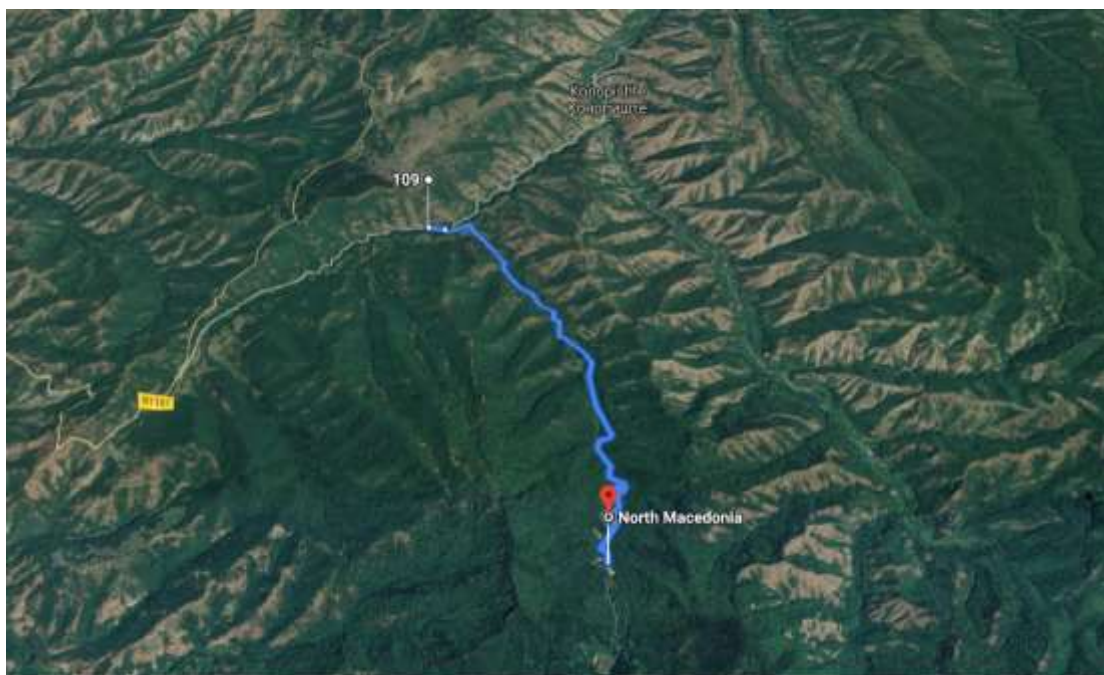


**Fotografia 3 (Gjendja e rrugës ekzistuese lokale)**





**Fotografia 4** (Gjendja e rrugës ekzistuese lokale)



**Fotografia 5:** Incizimi satelitor i trasesë së rrugës lokale deri në destinacionin “Mihajllovo” për të cilën është paraparë rikonstrukcioni.



## 2. Korniza juridike

### 2.1 Procedura kombëtare e vlerësimit të ndikimit ndaj mjedisit jetësor për zhvillimin e projektit

Procedura e vlerësimit të ndikimit ndaj mjedisit jetësor është përcaktuar në Ligjin për mjedisin jetësor (“Gazeta zyrtare e Republikës së Maqedonisë” Nr. 53/05, 81/05, 24/07, 159/08 dhe 83/09; 124/10, 51/11, 123/12, 93/13, 163/13, 42/14, 129/15 dhe 39/16 (Kapitulli 11 / Nenet 76-94) ku janë transferuar kërkesat e Direktivave të BE-së për vlerësimin e ndikimit ndaj mjedisit jetësor (Direktiva 85/337 / E3 që është ndryshuar dhe plotësuar me Direktivat 97/11 / E3, 2003/35 / E3 dhe 2009/31 / E3).

Procedura fillon kur Investitori (Propozuesi i projektit) i cili ka për qëllim ta zbatojë projektin, parashtron Njoftim për realizimin e projektit, në formën e shkrimit dhe atë elektronike, deri te Ministria e Mjedisit Jetësor dhe Planifikimit Hapësinor (MMJPH – Organi kompetent për mjedisin jetësor), i cili është organi përgjegjës për tërë procedurën. Drejtoria e Mjedisit Jetësor në kuadër të Ministrisë së Mjedisit Jetësor dhe Planifikimit Hapësinor ka obligim t’i përgjigjet kërkesës specifike se nëse është e nevojshme të përgatitet një Vlerësim strategjik i mjedisit jetësor (VSMJ), një Vlerësim i ndikimit ndaj mjedisit jetësor (VNMJ) ose një Vlerësim i reduktuar i ndikimit ndaj mjedisit jetësor (VRNMJ) – Elaborat për mbrojtjen e mjedisit jetësor.

Procedura e përcaktimit të nevojës për zbatimin e Procedurës së vlerësimit të ndikimit ndaj mjedisit jetësor për një projekt (VNMJ) është faza në të cilën Ministria e Mjedisit Jetësor dhe Planifikimit Hapësinor vendos nëse duhet të përgatitet VSMJ, VNMJ ose Elaborat. Për zhvillimin e projekteve që nuk i takojnë listës së projekteve për të cilat duhet patjetër të kryhet procedura VNMJ (projekte të vogla), është e nevojshme të përgatitet një Elaborat për mbrojtjen e mjedisit jetësor (relevant për projekte të kategorisë B, projekt konform politikave të punës së Bankës Botërore 4.0.1 dhe Procedurës së vlerësimit të ndikimit ndaj mjedisit jetësor).

## 2.2 Procedura kombëtare e vlerësimit të ndikimit ndaj mjedisit jetësor për projekte të vogla

Gjatë procedurës juridike VNMJ, në fazën e përcaktimit të procedurës për vlerësimin e ndikimit ndaj mjedisit jetësor të projektit, në rast se Ministria e Mjedisit Jetësor dhe Planifikimit Hapësinor vendos se nuk ka nevojë për implementimin e VNMJ-së, investitori duhet të fillojë procedurën e përgatitjes së Elaboratit për mbrojtjen e mjedisit jetësor. Kjo procedurë është e domosdoshme për projekte të vogla të cilat shkaktojnë ndikime afatshkurtra, të parëndësishme negative ndaj mjedisit jetësor, kur Ministria e Mjedisit Jetësor dhe Planifikimit Hapësinor, në kuadër të vendimit të lartpërmendur, vendos se nevoja për përgatitjen e Elaboratit është në përputhje me Rregulloret e cekura më poshtë (p.sh. Rikonstruksioni ose konstruksioni i rrugëve lokale, konstruksion i rrjeteve lokale për furnizim me ujë, kanalizime dhe stacione për pastrimin e ujërave të zeza (nga vëllimi i vogël – më pak se 10.000 banorë, etj.).

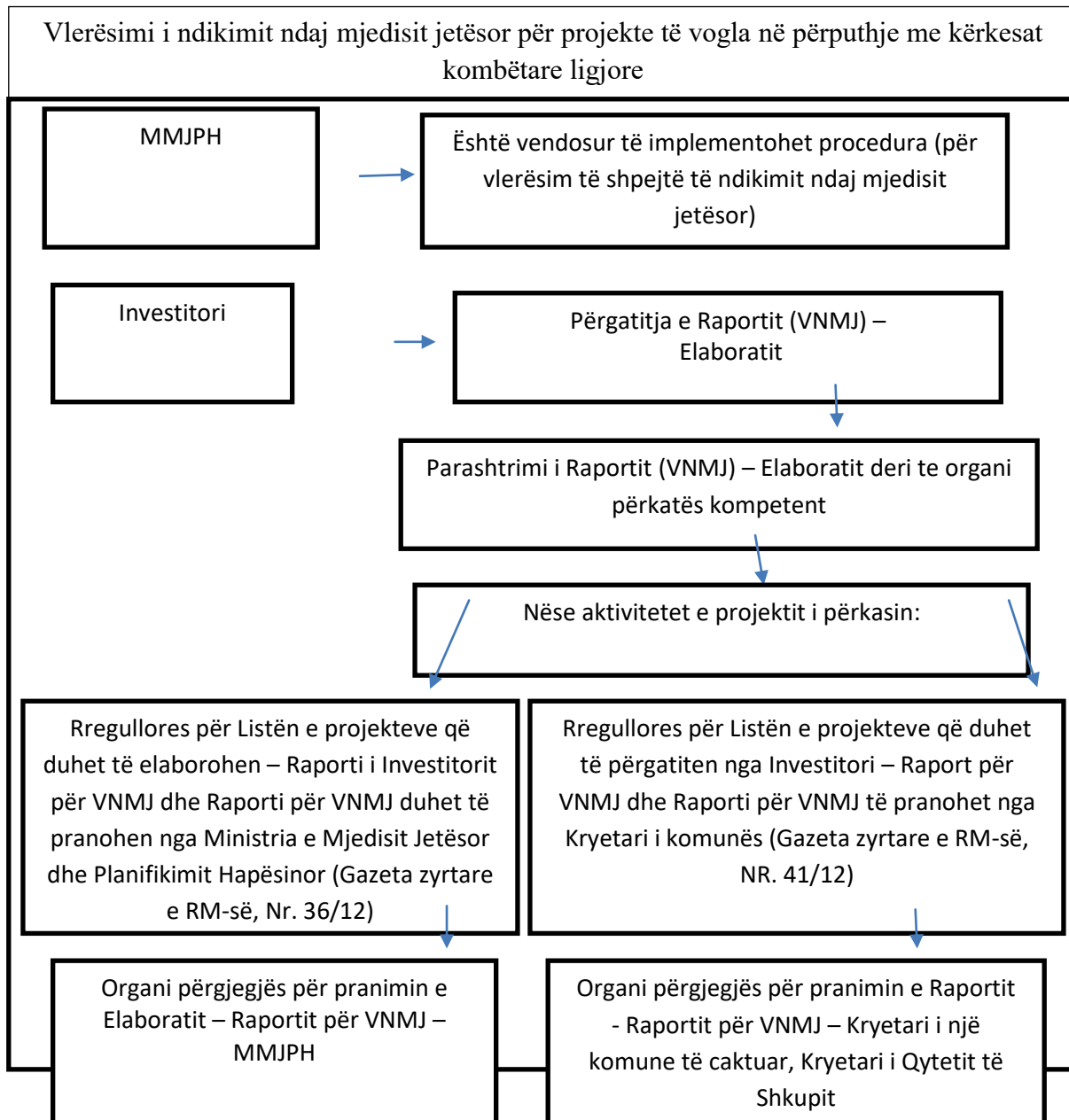
Ka dy Rregullore për përgatitjen e Elaboratit për mbrojtjen e mjedisit jetësor (Raporti i vlerësimit të ndikimit ndaj mjedisit jetësor) për projekte të vogla:

- Rregullore për Listën e projekteve për të cilat Investitori dhe Elaborati duhet të përgatiten nga ana e Ministrisë së Mjedisit Jetësor dhe Planifikimit Hapësinor (“Gazeta zyrtare e Republikës së Maqedonisë” Nr. 36/12);
- Rregullore për Listën e projekteve për të cilat Investitori dhe Elaborati duhet të përgatiten nga ana e kryetarit të komunës ose kryetarit të Qytetit të Shkupit (“Gazeta zyrtare e Republikës së Maqedonisë së Veriut” Nr. 32/12).

Përmbajtja e Elaboratit për mbrojtjen e mjedisit jetësor (Raport për VNMJ) duhet të jetë në përputhje me Rregulloren për formën dhe përmbajtjen e Elaboratit për mbrojtjen e mjedisit jetësor (Raport për VNMJ), procedurën e miratimit të tyre, si dhe mënyrën e ruajtjes së elaborateve të miratuara (Gazeta zyrtare e Republikës së Maqedonisë, Nr. 123/12).

Elaborati për mbrojtjen e mjedisit jetësor (Raport për VNMJ) përmban karakteristikat kryesore të aktiviteteve të projektit, ndikimet kryesore pozitive dhe negative ndaj mjedisit jetësor që janë theksuar konform gjendjes aktuale të mjedisit jetësor për një lokacion të caktuar. Programi i thjeshtësuar për mbrojtjen e mjedisit jetësor në kuadër të Elaboratit për mbrojtjen e mjedisit jetësor (Raport për VNMJ) përbëhet nga masa të llojllojshme që janë dedikuar për parandalim, zbutje dhe neutralizim të ndikimit negativ ndaj të gjitha elementeve të mjedisit jetësor, e të njëjtat bazohen në

ligjet kombëtare të mjedisit jetësor dhe praktikës së mirë ndërkombëtare. Nuk parashihet një debat publik për përgatitjen dhe pranimin e Elaboratit për mbrojtjen e mjedisit jetësor (Raport për VNMJ). Fotografia 4 tregon një ilustrim të thjeshtësuar të procedurës për vlerësimin e ndikimit të projektit ndaj mjedisit jetësor, si dhe Organit që e miraton studimin e VNMJ-së / Elaboratin.



**Fotografia 6:** Procedura për vlerësimin e ndikimit ndaj mjedisit jetësor për projekte me vëllim të vogël (Procedura e ndikimit ndaj mjedisit jetësor)

**Konform legjislacionit kombëtar, për aktivitetet e parapara me këtë nën-projekt u përgatit një Elaborat për mbrojtjen e mjedisit jetësor.**

**Vendimi për miratimin e Elaboratit për mbrojtjen e mjedisit jetësor për projektin infrastrukturor për rikonstruksionin e rrugës lokale deri në destinacionin “Mihajlovo” – Nr. 11-5556/3 nga data 16/10/2019, i lëshuar nga ana e komunës së Kavadarit, është dhënë në Aneksin 1 të këtij Plani të menaxhimit të mjedisit jetësor dhe aspektet sociale (PMMJAS).**

### **2.3 Debati publik për Planin e menaxhimit të mjedisit jetësor dhe aspektet sociale**

Plani i menaxhimit të mjedisit jetësor dhe aspektet sociale (PMMJAS) i përgatitur për këtë projekt do të jetë pjesë e kontratës për grant, dokumentacioni i tenderit dhe kontrata me kontraktuesin (së bashku me matjet) dhe implementimi i masave të parapara në përputhje me Planin e zbutjes dhe monitorimit është i domosdoshëm. Implementimi i Planit të menaxhimit të mjedisit jetësor dhe aspektet sociale është i domosdoshëm për kontraktuesin dhe komunën e Kavadarit.

Inxhinieri për mbikëqyrje, i angazhuar nga komuna, është përgjegjës për mbikëqyrjen dhe vlerësimin e implementimit të masave të propozuara të planit të zbutjes dhe monitorimit dhe për parashtrimin e raportit deri te investitori komuna e Kavadarit dhe zyra e Projektit të konkurrencës lokale dhe rajonale.

Komuna do të informojë për gjendjen e mjedisit jetësor dhe zbatimin e masave të zbutjes dhe monitorimit edhe në raportet e rregullta për progresin e nën-projektit edhe në raportin e veçantë për implementimin e Planit të menaxhimit të mjedisit jetësor dhe aspektet sociale në çdo tre muaj (vetëm nëse është përcaktuar ndryshe nga eksperti i mjedisit jetësor, i miratuar nga eksperti i mjedisit jetësor i Bankës Botërore). Këto raporte do të dërgohen deri te eksperti i mjedisit jetësor.

Sipas Kornizës së menaxhimit të mjedisit jetësor dhe aspektet sociale (KMAJAS), ky Plan i menaxhimit të mjedisit jetësor dhe aspektet sociale duhet të vihet në debat publik dhe të publikohet para se granti të miratohet përfundimisht. Sapo do të miratohet draft-versioni i Planit të menaxhimit të mjedisit jetësor dhe aspektet sociale nga ana e (Njësisë së implementimit të projekti (NJIP) dhe Ekspertit të mjedisit jetësor) dhe Ekspertit të mjedisit jetësor të Bankës Botërore, i njëjti do të vendoset në faqen e internetit të Njësisë së implementimit të projektit dhe/ose në faqen e internetit të Kabinetit të Zëvendës-Kryeministrit të Republikës së Maqedonisë së Veriut për çështje ekonomike,

Agjencisë së promovimit dhe mbështetjes së turizmit dhe në faqen e internetit të komunës së Kavadarit ku do të jetë publikisht në dispozicion për të paktën 14 ditë.

Kopja e shtypur do të jetë në dispozicion në Njësinë e implementimit të projektit (NJIP) / Kabinetin e Zëvendës-Kryeministrit për çështje ekonomike të Republikës së Maqedonisë së Veriut (KZKÇE) dhe në komunën e Kavadarit. Thirrja për komentim dhe pjesëmarrje në debatin publik (me vend dhe datë) do të jetë së bashku me publikimin e Planit të menaxhimit të mjedisit jetësor dhe aspektet sociale. Debatin publik do të mbahet në komunën e Kavadarit në fund të periudhës konsultative. Aplikuesi komuna e Kavadarit do t’i njoftojë dhe do t’i ftojë në mënyrë proaktive palët e përfshira të rëndësishme në projekt, duke përfshirë organizatat joqeveritare lokale, bashkësitë dhe komunitetet e përfshira, në mënyrë të drejtpërdrejtë dhe përkatese. Komentet e parashtruara do të përfshihen në Raportin e debatit publik, i cili do të jetë pjesë e versionit përfundimtar të Planit të menaxhimit të mjedisit jetësor dhe aspektet sociale. Në këtë mënyrë, të gjitha komentet publike do të jetë në dispozicion për aplikuesit dhe ata do të marrin parasysh të gjitha komentet relevante dhe do t’i përfshijnë reaksionet dhe komentet në Planin final të menaxhimit të mjedisit jetësor dhe aspektet sociale.

Plani i menaxhimit të mjedisit jetësor dhe aspektet sociale duhet të debatohet publikisht. Implementimi i Planit të menaxhimit të mjedisit jetësor dhe aspektet sociale do të mundësojë implementimin me kohë të masave të domosdoshme dhe do të kontribuojë për realizimin e aktiviteteve të projektit pa ndikime të rëndësishme ndaj mjedisit jetësor.

### **3. Baza / Përshkrimi i komunës**

#### **3.1 Pozicionimi institucional**

Aktivitetet që lidhen me implementimin e nën-projektit “Programi i integruar për zhvillimin e turizmit në komunën e Kavadarit” do të realizohen në territorin e komunës së Kavadarit nga ana e komunës së Kavadarit.

Komuna e Kavadarit është njësi e vetëqeverisjes lokale e cila kryen punën e saj në përputhje me Ligjin për vetëqeverisjen lokale. Komuna është një qendër shërbimi për qytetarët në sferën e problemeve

komunale, ndërtimit, planifikimit urban, tatimeve, arsimit, mbrojtjes së mjedisit jetësor, kulturës, sportit etj.

Përmes administratës komunale dhe përmes Ndërmarrjes publike komunale "Komunalec", themeluesi i së cilës është komuna e Kavadarit, komuna përpiqet t'i plotësojë nevojat e banorëve të saj. Detyrat kryesore të Ndërmarrjes komunale janë mirëmbajtja e furnizimit të ujit, sistemit të kanalizimeve në komunë, menaxhimi i mbeturinave, mirëmbajtja e higjienës komunale, mirëmbajtja e tregjeve lokale, sipërfaqeve të gjelbra dhe parqeve, si dhe mirëmbajtja e kanaleve kulluese të ujit nga stuhia dhe sistemit të kolektorit.

Komuna e Kavadarit ka kapacitet të menaxhojë me mjedisin jetësor në territorin e saj përmes Departamentit të urbanizmit, punëve komunale dhe mbrojtjes së mjedisit jetësor, si dhe përmes inspektorit të autorizuar të mjedisit jetësor.

Komuna e Kavadarit është njësi e vetëqeverisjes lokale me seli në qytetin Kavadar.

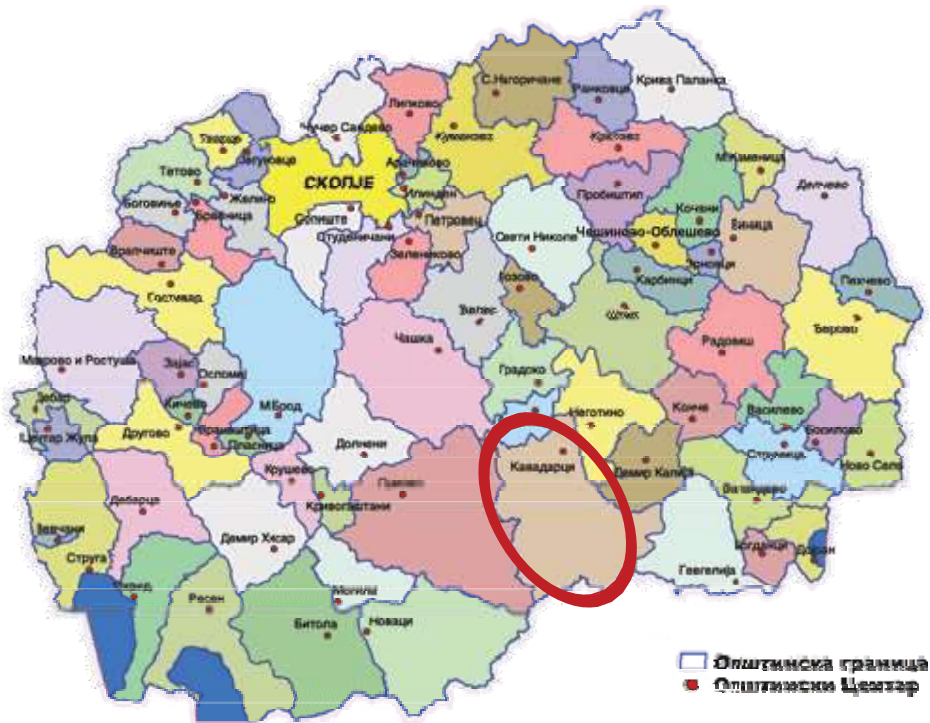
Organet komunale janë Kryetari i komunës, i cili është një person përgjegjës dhe përfaqëson komunën dhe Këshilli komunal i cili përbëhet nga 19 këshilltarë, si trup i cili përfaqëson banorët e komunës. Me qëllim që të implementohen aktivitetet të cilat janë nën kompetencën e komunës, administrata komunale përbëhet nga 100 të punësuar në përputhje me Aktin e sistematizimit dhe janë organizuar në gjashtë departamente dhe dy sektorë:

- Departamenti i urbanizmit, punëve komunale dhe mbrojtjes së mjedisit jetësor
- Sektori i rregullimit dhe menaxhimit të tokës ndërtimore
- Departamenti i punëve juridike dhe të përgjithshme
- Departamenti i çështjeve financiare
- Sektori i zhvillimit ekonomik lokal
- Departamenti i menaxhimit të resurseve njerëzore
- Njësia e mbikëqyrjes inspektuese
- Departamenti i revizionit të brendshëm

Me qëllim të realizimit të aktiviteteve të parapara të projektit dhe në përputhje me Ligjin për ndërtim (“Gazeta zyrtare e Republikës së Maqedonisë” Nr. 130/09 dhe Neni shtesë 97c), komuna lëshoi një VËRTETIM për verifikimin e kërkesës së rikonstruksionit të objektit linjor me numrin teknik 3533. Të gjitha aktivitetet infrastrukturore nga ana e Kontraktuesit duhet të realizohen në përputhje me kushtet teknike të dokumentacionit të projektit.

### 3.2 Pozicioni gjeografik, karakteristikat gjeologjike, reliefi dhe gjeologjia

Komuna e Kavadarit gjendet në pjesën jugore të Republikës së Maqedonisë së Veriut dhe ka sipërfaqe prej 1.132 km<sup>2</sup>. Kufijtë e komunës përputhen me kufirin shtetëror me Greqinë, ndërsa në lindje komuna kufizohet me Komunën e Negotinës, në perëndim me Komunën e Prilepit dhe në veri me Komunën e Velesit.



Fotografia 7: Lokacioni në raport me komunat e tjera



Komuna e Kavadarit zë pjesën më të madhe të luginës së Tikveshit, e cila formon pjesën qendrore të Luginës së Vardarit. Në kuadër të komunës ka 55 vendbanime, nga të cilat një është urban, ndërsa katër janë vendbanime periferike. Qyteti Kavadar gjendet në lartësinë mbidetare prej 230-270 m.

### 3.3 Karakteristikat gjeologjike

Territori i komunës së Kavadarit është pjesë e Luginës së Tikveshit dhe karakterizohet me rrafshnalta të shumta dhe rrafshina të dallgëzuara dhe shtrihet deri te vendet më të larta dhe terrenet malore të cilat formojnë pjesën e vargjeve malore të cilat rrethojnë këtë zonë gati nga të gjitha anët. Në veri, veri-lindje dhe lindje janë Mali Gradeçka, Mali Koneçka dhe Gremina Sllan, të cilat janë pjesë e kompleksit Serta, në jug dhe jug-perëndim janë kufijtë e Malit Kozhuv dhe në perëndim është rrafshina e gjerë e liqenit Vitaçevo.

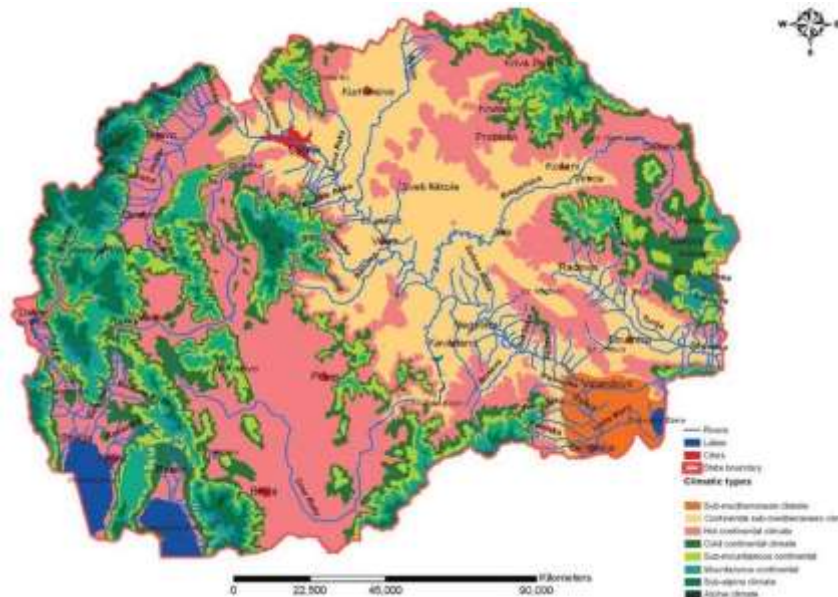
Majat më të larta të Sertës arrijnë lartësitë mbidetare prej 1003 m dhe 1152 m, Mali Kozhuv 1727 m, ndërsa rrafshnalta Vitaçevë 900 m.

Komuna e Kavadarit gjendet në pjesën e rrafshinës të Luginës së Tikveshit dhe i takon rajonit të Vardarit. Lëvizjet tektonike në të kaluarën kanë shkaktuar praninë e masave shkëmbore të epokave të ndryshme. Prania e Lumit të Zi dhe derdhja e tij dhe përmbytja e mjedisit jetësor ka rezultuar me krijimin e tokave aluviale në shtresën më të lartë të tokës të cilat janë të klasës së parë tretës të përshtatshme për kulturat kopshtare. Deri më tani janë zbuluar lokalitete të shumta arkeologjike në territorin e Tikveshit, nga të cilat më të rëndësishmet janë: Stobi, Antigona, Beogradi, Jankoveci, Qyteti Tikvesh (ishull në Liqenin e Tikves), Kodra Peshkov etj.

### 3.4. Karakteristikat klimatike

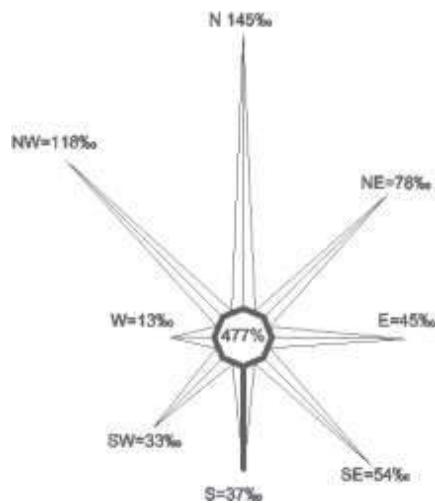
Kjo zonë karakterizohet me një modifikim të klimës mesdhetare, malore dhe kontinentale e cila lejon që temperatura mesatare vjetore në këto zona të jetë 13 Gradë Celsius. Ndikimi i klimës mesdhetare vjen nga Gryka e Demir Kapisë, ndërsa nga Gryka e Velesit ndihet ndikimi i klimës më të ftohtë kontinentale. Temperatura mesatare vjetore është 13.3 Gradë Celsius, maksimumi mesatar vjetor është 18.8 Gradë Celsius, ndërsa minimumi mesatar vjetor është 7.4 Gradë Celsius, kështu që amplituda vjetore është 23 Gradë Celsius. Muaji më i nxehtë në vit është korriku me një temperaturë

mesatare prej 24.3 Gradë Celsius, ndërsa muaji më i ftohtë është janari me një temperaturë mesatare prej 1.3 Gradë Celsius. Sasia mesatare vjetore e reshjeve është 458 mm, ndërsa muaji me reshjet më të mëdha është maji me 52.2 mm dhe nëntori me 51.1 mm. Muaji më i thatë është gushti me reshje prej 23.9 mm dhe shtatori me 26.9 mm. Numri mesatar i ditëve me borë është 25, ndërsa periudha e akullit është 129 ditë. 18 ditë në vit janë mesatarisht me mjegull.



**Fotografia 8:** Rajonet klimatike në Republikën e Maqedonisë së Veriut

Era veriore është me frekuencë prej 145 %, ndërsa era veriperëndimore është me frekuencë prej 225 %. Më rrallë fryn era perëndimore me shpeshtësi prej 13 % dhe ajo jugperëndimore me 33 %. Shpejtësia mesatare vjetore e rrymave të ajrit është 0.8 m/s. Era veriore dhe jugore janë me frekuencë të vogël prej 27 %, përkatësisht 23 % me një shpejtësi mesatare vjetore prej 2.7 m/sec, përkatësisht 5.4 m/sec. Era lindore ka frekuencë prej 24 %, ndërsa ajo perëndimore është me frekuencë prej 18 %.

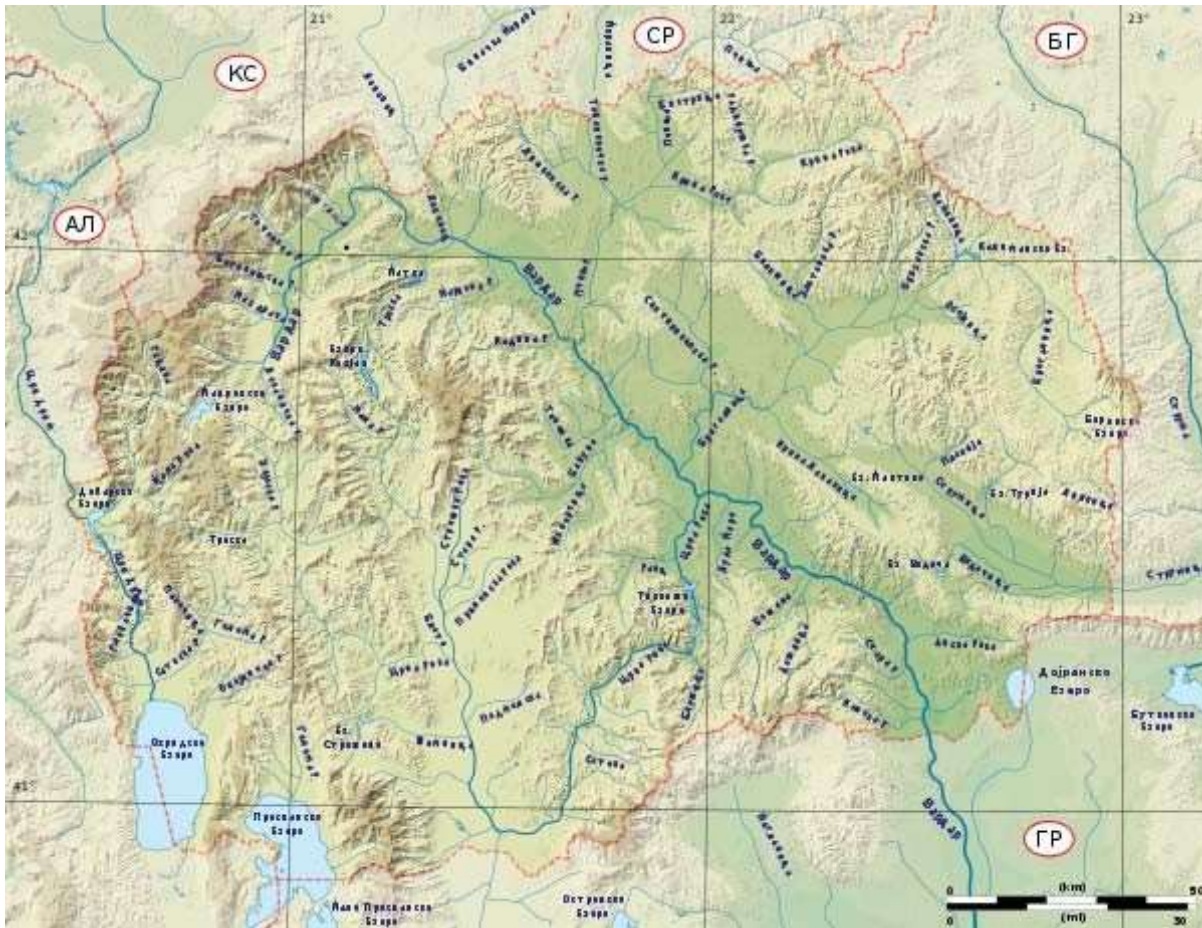


**Fotografia 9:** Frekuenca e ajrit

Numri mesatar i ditëve të kthjellëta është 118 ditë, ditëve me re është 153 dhe ditëve të vranëta është 94. Lagështia mesatare vjetore e ajrit është 71%.

### 3.5 Karakteristikat hidrologjike

Lumi i Zi, duke kaluar nëpër komunën e Kavadarit, krijon mundësi që në të ardhmen më të afërt të ndërtohet hidrocentrali Galishtë. Vargjet malore Kozhuv dhe Kozjak ofrojnë parakushte të shkëlqyeshme për ndërtimin e objekteve hidroenergjetike. Lumenjtë më të rëndësishëm në luginë janë Lumi i Zi, Boshavicë, Doshnicë dhe Lluda Mara e cila rrjedh nëpër qytetin Kavadar. Të gjithë këta lumenj i takojnë zonës së pellgut të lumit Vardar. Në kuadër të komunës ka dy liqene, Liqeni i Tikveshit si akumulacion më i madh artificial në Republikën e Maqedonisë së Veriut dhe Liqeni i vogël Moklishko që gjendet në vendin Miklishtë. Liqeni i Tikveshit, sipas sipërfaqes, është liqeni më i madh artificial në Republikën e Maqedonisë së Veriut. Ai gjendet në pjesën jugore të vendit, në kanionin e Lumit të Zi dhe është i larguar 12 km nga qyteti Kavadar.



**Fotografia 10:** Harta e lumenjve në Republikën e Maqedonisë së Veriut

Një nga qëllimet e zhvillimit të ekonomisë së ujërave në Republikën e Maqedonisë së Veriut është shfrytëzimi i tërësishëm i potencialit ujqor të rrjedhave të ujit në kuadër të sistemeve me shumë qëllime. Deri më tani janë shfrytëzuar 30.5% e potencialit të përgjithshëm hidroenergjetik të Republikës së Maqedonisë së Veriut.

### 3.6 Klima

Klima në këtë rajon është mesatarisht kontinentale dhe karakterizohet me vera të gjata e të ngrohta dhe dimra të shkurtër dhe të butë. Amplituda vjetore e temperaturës është mjaft e lartë dhe është 25.4 gradë Celsius. Më të shpeshtat janë erërat që fryjnë nga jug-perëndimi dhe perëndimi. Varësisht nga temperatura e ajrit, lagështia e tij është një element i rëndësishëm klimatik për bujqësinë. Lagështia mesatare relative është 70%. Lagështia është më e ulët në muajin gusht – 56%, ndërsa më e lartë në muajin dhjetor – 83%. Numri i ditëve me mjegull është i papërfillshëm, ndërsa vranësira nuk është e madhe. Vranësira mesatare vjetore është 5.0.

### 3.7 Karakteristikat demografike

Sipas Regjistrimit të popullsisë dhe amvisërive të vitit 2020, në komunën e Kavadarit jetojnë 38.741 banorë me ç’rast qyteti i takon grupit të qyteteve me madhësi të mesme. Përbërja etnike e popullatës është kjo që vijon:

- Maqedonas – 38.354 (97.14%);
- Romë - 368;
- Serbë - 159;
- Turq - 151;
- Vllehë - 22;
- Boshnjakë - 4;
- Shqiptarë - 2;
- Të tjerë - 128.

Me ndarjen e re territoriale, rajoni i komunës së Kavadarit mbulon këto vendbanime: qyteti Kavadar, me vendbanimet periferike Vatashë dhe Glisliq dhe 21 vendbanime rurale.

### 3.8 Biodiversiteti

Në këtë rajon ekzistojnë kushte të mira për zhvillimin e faunës, që është rezultat i llojlojshmërisë hapësinore, morfologjike, vegetative dhe klimatike, kushteve të mira hidrologjike dhe popullatës relativisht të ulët njerëzore. Disa nga përfaqësuesit e botës së egër në këtë rajon janë: ujku (*Canis lupus*), dreri (*Cervus elaphus*), dhia e egër (*Rupicapra rupicapra*), lepuri (*Lepus europaeus*), dhelpira (*Vulpes vulpes*), derri i egër (*Sus scrofa*), vjedulla evropiane (*Meles meles*) e të tjerë.

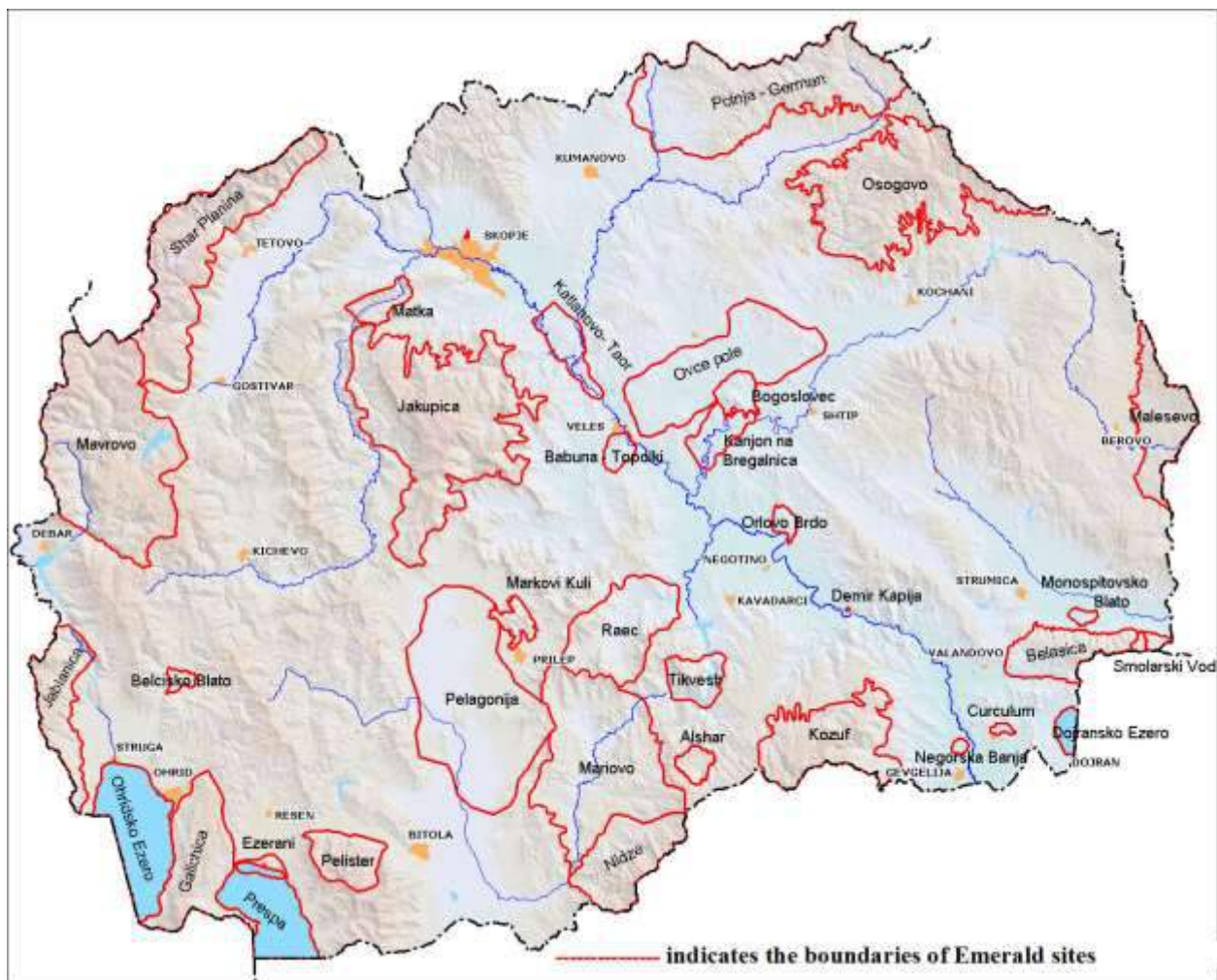
Llojet më të shpeshta të peshqve në rajonin e Tikveshit janë: krapi, siluri dhe sharani. Kushtet natyrore dhe ekologjike të rajonit ofrojnë mundësi për zhvillimin e gjuetisë në zonat e pastra natyrore. Në komunë ekzistojnë shtatë zona gjuetie: zona e Kamenodollit, Sopotit, Çeshkovës, Stragovës, Gornikovës, Rozhdenit dhe Bohullës, me sipërfaqe të përgjithshme prej 11.900 ha. Vendet e gjuetisë në këtë zonë përmbajnë të gjitha llojet e kafshëve të egra dhe derrat të egër.

Në afërsi të Liqenit të Tikveshit gjendet një zonë rreptësishtë e mbrojtur natyrore me sipërfaqe prej 10.600 ha. Në këtë rajon janë vërejtur 131 lloje të ndryshme shpendësh. Opinionin evropian e tërheqin shpendët e mëdhenj grabitqarë të cilët i takojnë grupit të rariteteve botërore dhe evropiane. Një tjetër banor i rrallë dhe i përhershëm i këtij rajoni është vultura e zezë (*Coragyps atratus*) dhe shqiponja mbretërore (*Aquila heliaca*), vultura e bardhë (*Gyps africanus*) dhe vultura mjekroshë (*Gypaetus barbatus*). Sepse komuna e Kavadarit është në rrugën e migracionit të shpendëve, këtu qëndrojnë mjellma të bukura.

Me realizimin e projektit, ndikimi i aktiviteteve të parapara me projektin ndaj florës dhe faunës përreth do të ndodhë në fazën e rikonstruksionit dhe aktiviteteve të punës. Lokacioni është në afërsi të zonave të mbrojtura (EMERALD lokaliteti Kozhuv), por sepse aktiviteti i projektit është i kufizuar me rikonstruksionin e rrugës ekzistuese lokale duke mbajtur gjerësinë dhe gjatësinë e saj ekzistuese, asnjë vendbanim kritik ose natyror nuk do të rrezikohet.



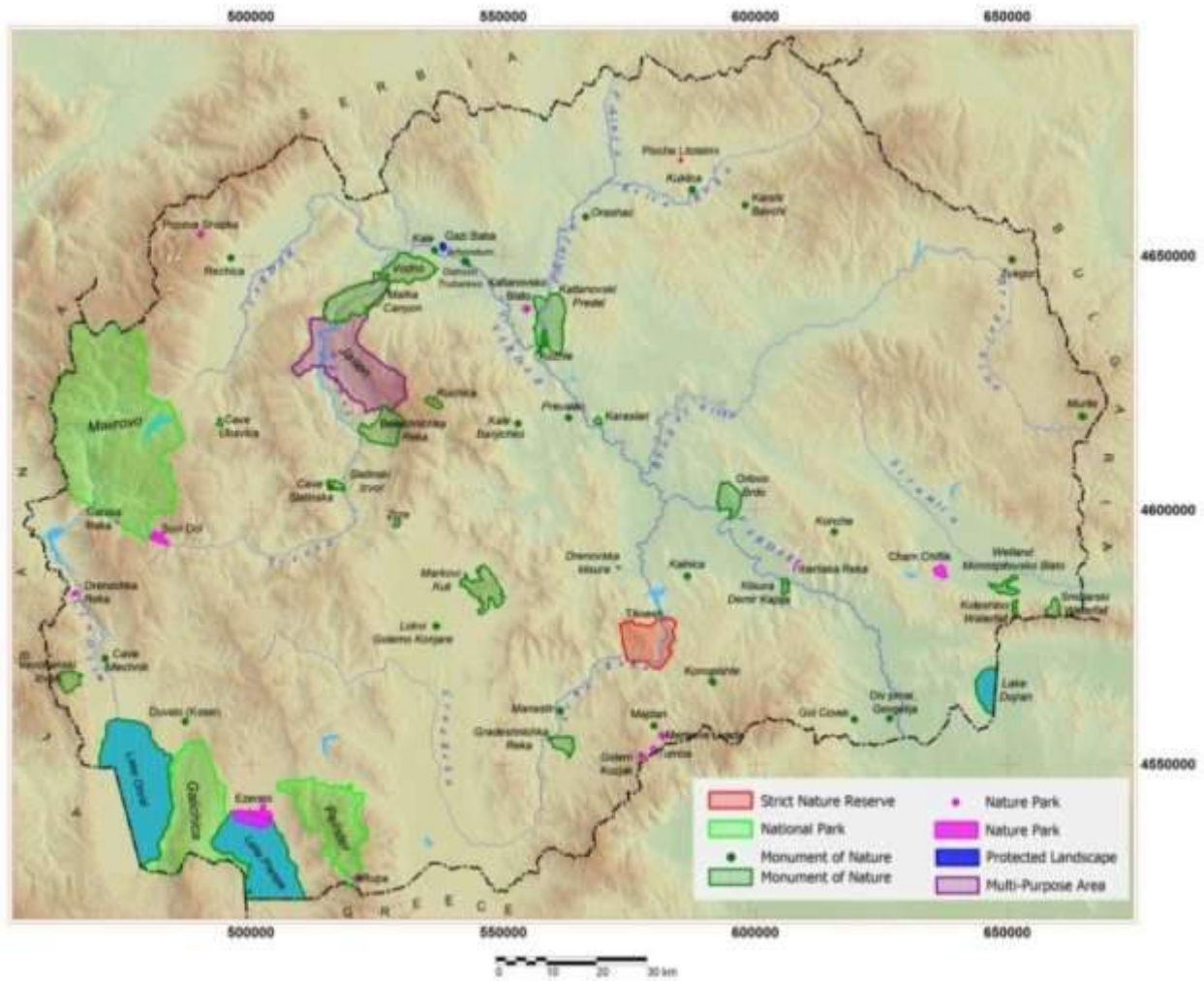
Plani i menaxhimit të mjedisit jetësor dhe aspektet sociale  
Komuna e Kavadarit “Programi i integruar për zhvillimin e turizmit në komunën e Kavadarit”



**Fotografia 11:** Emerald rrjeti në Maqedoninë e Veriut (rrethi i kaltër tregon lokacionin e rrugës)



Plani i menaxhimit të mjedisit jetësor dhe aspektet sociale  
 Komuna e Kavadarit “Programi i integruar për zhvillimin e turizmit në komunën e Kavadarit”



**Fotografia 12:** Zonat e mbrojtura në Maqedoninë e Veriut (rrethi i kaltër tregon lokacionin e rrugës)

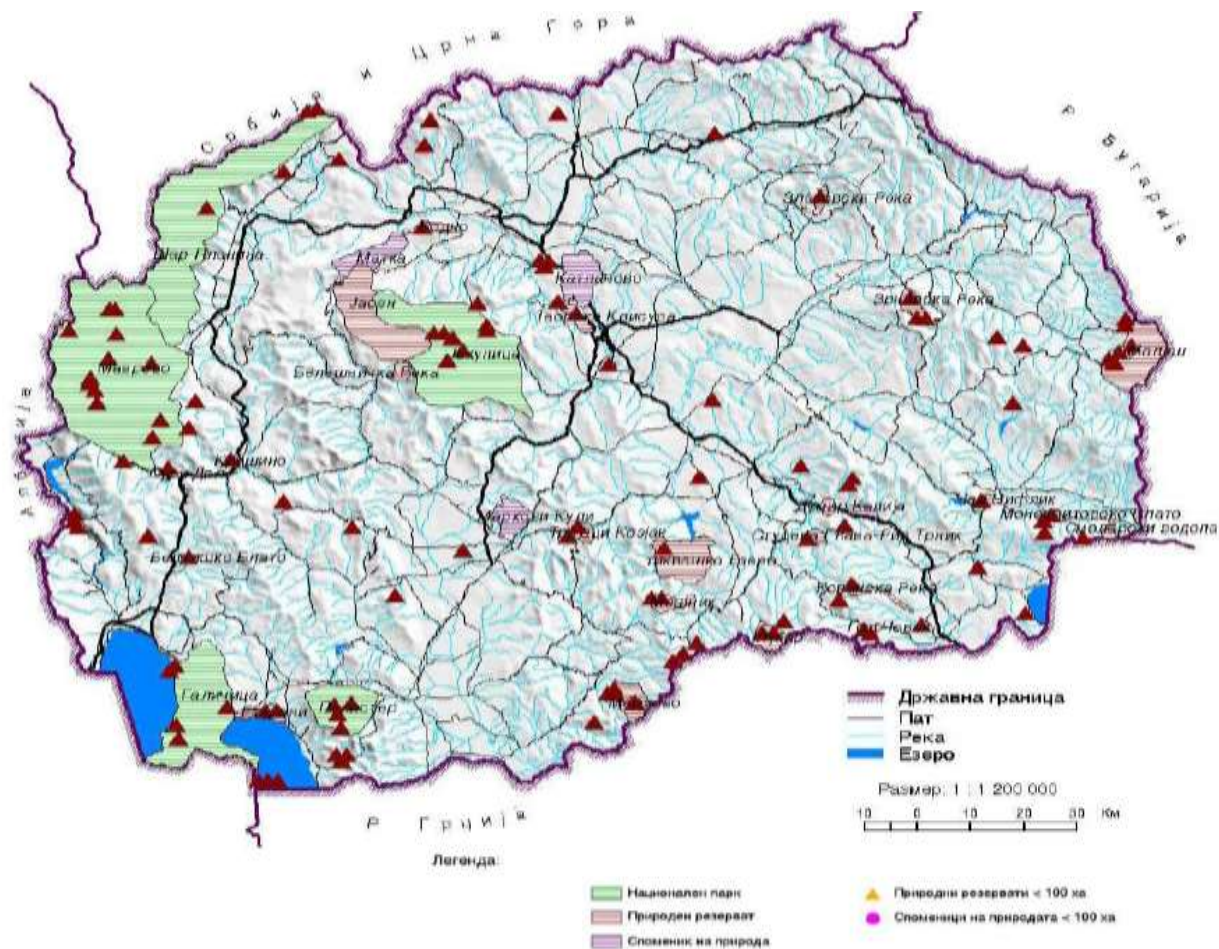


Figure 9: National protected and planned areas (Source: MOEPP, 2004b).

**Fotografia 13:** Zonat e mbrojtura në Maqedoninë e Veriut (shigjeta e kuqe tregon lokacionin e rrugës)

### 3.9 Vegjetacioni

Në zonën e projektit gjenden këto lloje vegjetacioni: *Quercus pubescens* dhe *Carpinus orientalis*. Pisha e zezë (*Pinus nigra*) është një nga pemët themelore pyjore. Në zonën e kanalit ka rogoveckë të bardhë (*Robinia pseudoacacia*), ndërsa prania e manaferrave të egra (*Rubus* sp.) bën që terreni të mund të eksplorohet në mënyrë të pandërprerë. Gjatë rrjedhjes së lumit Lluda Mara gjendet vegjetacioni hidrofil, ku dominojnë kryesisht plepat (*Populus* sp.).

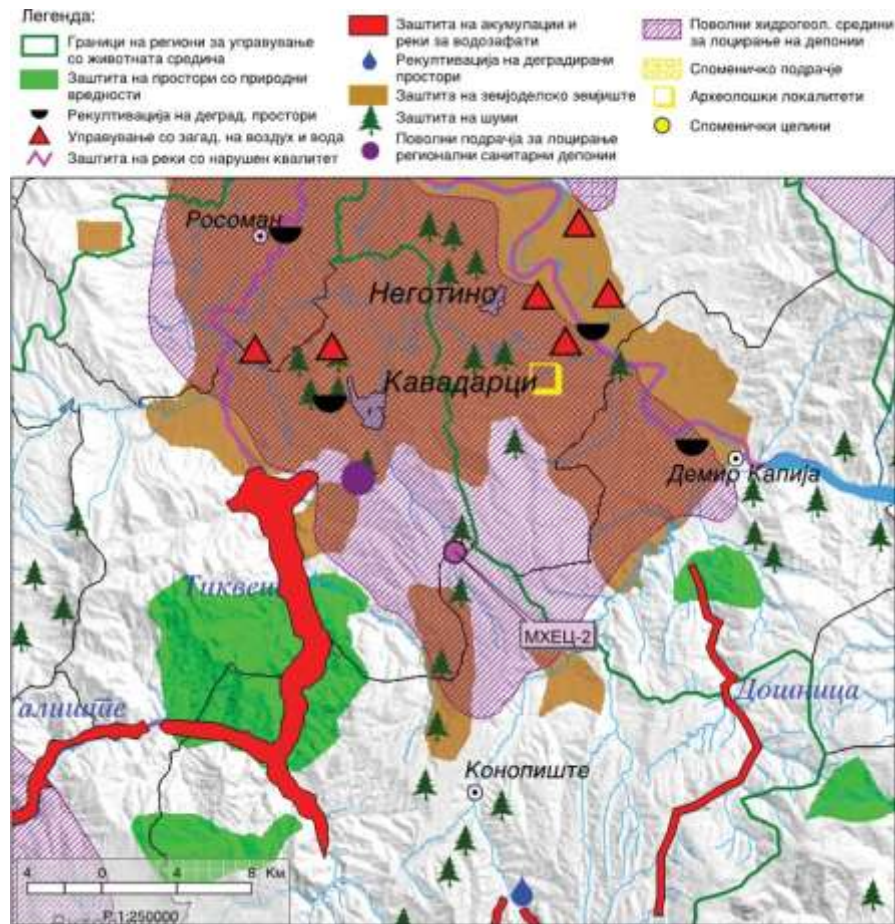
Vegjetacioni në këtë zonë është i degraduar sepse këto zona përdoren në mënyrë intensive për bujqësi dhe kultivim të bagëtisë. Në pjesën ku rikonstruktohet kanali ka dy komunitete:

ass. *Carpinetum orientalis macedonicum* – komuniteti i brumbulli pyjor;

ass. *Carpino orientalis - Quercetum confertae*.



Llojet e tjera të pranishme në këtë zonë janë: *Fraxinus ornus*; *Corylus colurna*; *Corylus avellana*; *Rosa* sp.; *Rubus* sp.; *Juglans regia*. Arra është një nga llojet më të shpeshta në këtë zonë dhe më së shpeshti gjendet pranë lumenjve.



Fotografia 14: Ri-zonimi dhe kategorizimi i zonës së mbrojtur

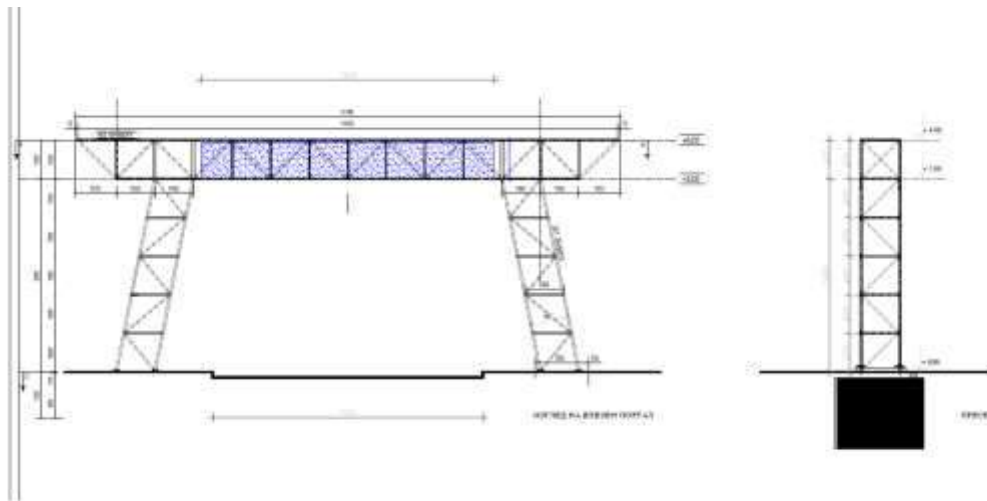
#### 4. Ndikimi ndaj mjedisit jetësor dhe aspektet sociale

Implementimi i aktiviteteve të parapara të nën-projektit “Programi i integruar për zhvillimin e turizmit në komunën e Kavadarit” do të shkaktojë ndikim të caktuar ndaj mjedisit jetësor dhe aspektet sociale.

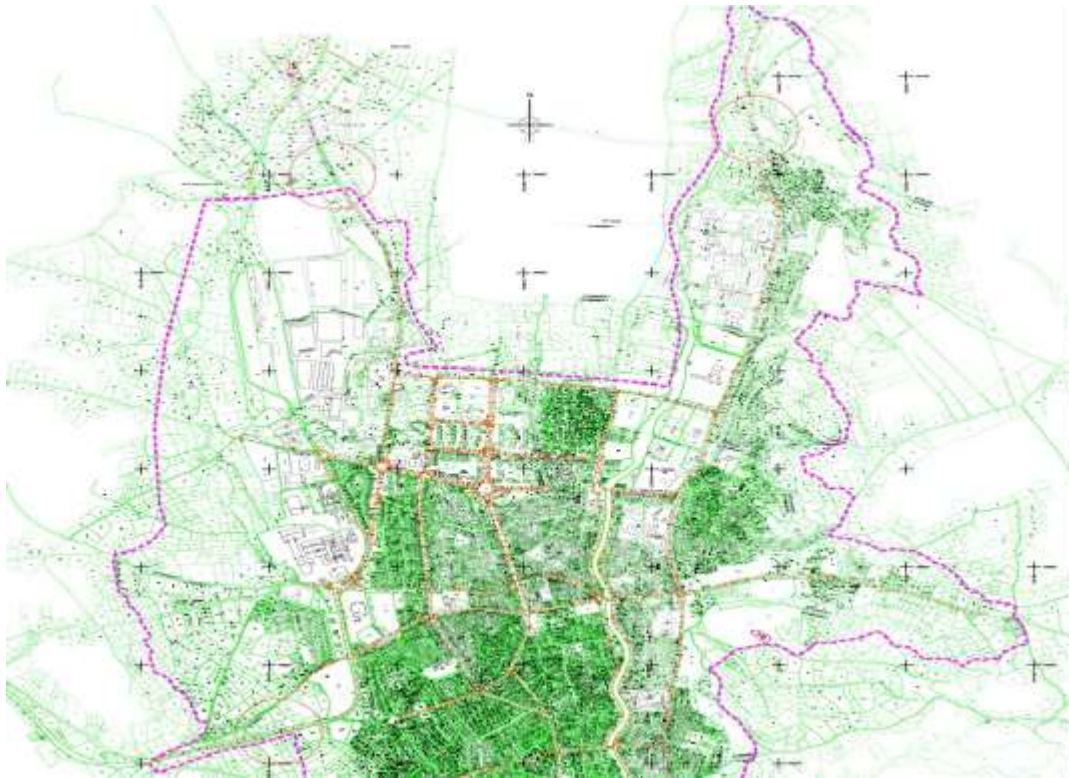
Përgatitja e këtij Plani të menaxhimit të mjedisit jetësor dhe aspektet sociale është me qëllim të gjetjes dhe përcaktimit të shfaqjes potenciale të çfarëdolloj efektesh të dëmshme ndaj mjedisit jetësor gjatë realizimit të aktiviteteve të planifikuara të projektit.

Ndikimi ndaj mjedisit jetësor nga nën-projekti i propozuar mund të ndodhë si rezultat i aktiviteteve që vijojnë:

1. Rikonstrukcioni i rrugës lokale deri te vendi “Mihajllovo” me gjatësi të përgjithshme prej 6.3 km.
2. Vendosja e tri portave të verës me simbole të cilat do ta shprehin karakterin e verës së Kavadarit. Ato do të vendosen në tri hyrjet e qytetit - në rrugën Rosoman-Kavadar, në rrugën për në Prilep dhe për në Negotinë. Portat e verës do të përpunohen nga mbajtës çeliku të cilët do të vendosen në themelin e bërë nga betoni i armuar. Në secilën anë të portave do të vendosen bilbordë elektrikë të cilët do të kenë panelin e tyre vetanak diellor si një burim energjie.



**Fotografia 15:** Dizajni i portave



**Fotografia 15:** Lokacioni i portave (rrathët e portokallit)

#### 4.1 Emetimet në ajër

##### Cilësia e ajrit

Lokacionet ku do të realizohen aktivitetet janë vende relativisht të qeta, pa trafik intensiv që do të ndikonte në mënyrë dramatike ndaj mjedisit jetësor dhe cilësisë së ajrit. Gjatë kësaj faze pritet të paraqiten emetimet që vijojnë:

- Pritet të paraqiten emetimet fugitive të pluhurit gjatë pastrimit të sipërfaqes dhe gërryerjes së asfaltit ekzistues përgjatë trasesë dhe lokacioneve ku punohet me materialet;
- Emetimet e gazrave që lëshohen nga makineritë e ndërtimit;
- Nëse materialet që krijojnë pluhur nuk mbulohen gjatë transportit do të shkaktohen emetime pluhuri.

Pluhuri që krijohet gjatë intervenimeve mekanike për makineritë transportuese dhe djegien e karburantit gjatë punëve ndërtimore ndikon jo vetëm ndaj mjedisit më të afërt jetësor, por edhe ndaj mjedisit më të gjerë jetësor varësisht nga madhësia e grimcave (diametri aerodinamik) dhe kushteve meteorologjike gjatë aktiviteve, në radhë të parë për shkak të shpejtësisë së erës (që ndikon ndaj shpërndarjes – transmisionit të tyre). Ndikimi i emetimit fugitiv të pluhurit të krijuar gjatë fazës ndërtimore do të

intensifikohet së bashku me emetimet e makinerive ndërtimore. Gjatë aktivitetëve ndërtimore, receptorët më të ndjeshëm të ekspozuar ndaj emetimeve në ajër do të jenë punëtorët në vendin e ndërtimit. Ndikimi ndaj cilësisë së ajrit mund të konsiderohet si afatshkurtër, lokal, indirekt, i shpejtë dhe me një rëndësi të ulët.

#### **4.2 Emetimet në ujë**

Gjatë aktivitetëve asnjë lloj mbeturinash ose pjesësh të mbeturinave nuk do të depozitohen në ujë ose në afërsi të përdoruesve të ujit. Do të implementohet deponimi preventiv të mbeturinave me qëllim të parandalimit të hedhjes së tyre (deponimi i përkohshëm i mbeturinave duhet të mbrohet nga rrjedhjet, ndërsa për mbeturinat e rrezikshme dhe të parrezikshme duhet të ekzistojë edhe mbyllja sekondare dhe sistemi i ruajtjes). Nëse ndodh rrjedhja e mbeturinave të rrezikshme, të njëjtat duhet të largohen dhe të depozitohen në përputhje me procedurat dhe masat e menaxhimit të mbeturinave të rrezikshme. Për punëtorët do të sigurohen objekte sanitare me qëllim të parandalimit të rrjedhjes së ujërave të zeza. Po ashtu ka mundësi për rrjedhje të mbeturinave të rrezikshme nga cisternat, kontejnerët, pajisjet ndërtimore dhe automjetet.

#### **4.3 Zhurma**

Nocioni "zhurmë" nënkupton çdo zë të pakëndshëm që veshi i njeriut vështirë se mund të mbajë. Zhurma si një fenomen kompleks fizik dhe në varësi të intensitetit, kohëzgjatjes dhe frekuencës së tij, ndikon negativisht ndaj gjendjes fizike dhe mund të dëmtojë përgjithmonë dhe pjesërisht dëgjimin, të shkaktojë shqetësim dhe të ndikojë ndaj shëndetit.

Niveli i zhurmës nuk do ta tejkalojë nivelin e lejuar të zhurmës sipas ligjeve ekzistuese. Gjatë zbatimit të aktivitetëve, do të krijohet zhurmë nga makineritë që do të kryejnë aktivitetet e ndërtimit. Monitorimi i nivelit të zhurmës do të bëhet gjatë realizimit të aktivitetëve të ndërtimit, me kërkesë të një inspektori të autorizuar të mjedisit jetësor ose për shkak të ankesave të parashtruara. Punëtorët duhet të pajisen me pajisje për mbrojtjen e veshëve.

#### **4.4 Mbeturinat**

Sasia e mbeturinave që do të krijohet gjatë aktivitetëve të projektit do të jetë e ndryshme. Sipas listës së llojeve të mbeturinave, mbeturinat që do të krijohen në këtë fazë mund të klasifikohen si mbeturina të përziera komunale nga aktivitetet e ndërtimit, mbeturina nga ndërtimi dhe rrënimi, sasi të vogël të mbeturinave të rrezikshme për shkak të derdhjes së paqëllimshme të vajrave dhe lubrifikantëve nga automjetet dhe mbeturinat e rrezikshme nga paketim.

Menaxhimi joadekuat i mbeturinave të krijuara gjatë kësaj faze mund të shkaktojë ndikime negative ndaj mjedisit jetësor. Klasifikimi i mbeturinave do të jetë në përputhje me listën kombëtare të mbeturinave. Transporti dhe deponimi përfundimtar i mbeturinave inerte, ndërtimore dhe komunale do të bëhet në

**Plani i menaxhimit të mjedisit jetësor dhe aspektet sociale  
Komuna e Kavadarit "Programi i integruar për zhvillimin e turizmit në komunën e Kavadarit"**

një deponi të licencuar me të cilën operon një operator i licencuar. Mbeturinat e rrezikshme potenciale (vaji i motorit, karburanti i automjeteve, ngjyrat dhe ambalazhet e tyre, lekat dhe veshmbathjet e fëlliqura) do të grumbullohen veçmas dhe do t'i jepen operatorit i cili është përgjegjës për mbledhjen dhe transportimin e mbeturinave të rrezikshme. Mbeturinat e rrezikshme do të përpunohen vetëm në një objekt / deponi valide dhe të licencuar. Shtigjet për grumbullimin e mbeturinave dhe deponitë e licencuara për depozitimin e mbeturinave do të identifikohen për të gjitha llojet e mbeturinave që janë krijuar si rezultat i aktiviteteve të rrënimit.

Mbeturinat minerale (natyrore) nga aktivitetet e rrënimit dhe ndërtimit do të ndahen nga mbeturinat e përgjithshme, organike, të lëngshme dhe kimike, për tu shpërndarë në lokacionin e tyre dhe për tu ruajtur përkohësisht në kontejnerë adekuatë. Në varësi të origjinës dhe strukturës së tyre, mbeturinat minerale do të përdoren përsëri në lokacionin e tyre origjinal. Çdoherë kur do të ketë mundësi, kontraktuesi do t'i riciklojë dhe do t'i përdorë përsëri materialet e qëndrueshme përkatëse.

Faza	Nr.	Lloji i mbeturinave	Numri i listës së llojeve të mbeturinave (Gazeta zyrtare Nr. 100/2005 e RM-së)	Sasia vjetore e mbeturinave e shprehur në tonelatë ose galonë	Metoda e trajtimit të mbeturinave (përpunim, ruajtje, transferim, depozitim, etj.)	Emri i subjektit juridik që punon me mbeturina dhe lokacioni ku janë depozituar mbeturinat (deponi)
<b>Faza e rikonstruksionit</b>	1	Mbeturina të përziera komunale	20 03 01	Nuk mund të përcaktohet	Ruajtje e përkohshme në qese, kontejnerë për mbeturina të vendosur në vendin e ndërtimit	Ndërmarrje e licencuar për menaxhim të mbeturinave
	2	Mbeturina organike (bimë, rrënjë, shkurre, etj.)	20 02	Nuk mund të përcaktohet sasia e saktë	Lokacionin për ruajtje e përcakton komuna derisa t'i jepen mbeturinat ndërmarrjes komunale të komunës	Ndërmarrje e licencuar për menaxhim të mbeturinave
	3	Mbeturina ndërtimore	17 03 02	Nuk mund të përcaktohet sasia e saktë	Mbeturinat ruhen në një lokacion adekuat derisa të depozitohen në një deponi legale për mbeturina ndërtimore	Ndërmarrje e licencuar për menaxhim të mbeturinave



**Plani i menaxhimit të mjedisit jetësor dhe aspektet sociale  
Komuna e Kavadarit “Programi i integruar për zhvillimin e turizmit në komunën e Kavadarit”**

	4	Asfalt i gërryer	17 03 02	Nuk mund të përcaktohet sasia e saktë	Mbeturinat ruhen në një lokacion adekuat derisa të përdoren përsëri (nëse është e mundur) ose depozitohen në një deponi legale për mbeturina ndërtimore	Ndërmarrje e licencuar për menaxhim të mbeturinave
	5	Material toke	17 05 06	Nuk mund të përcaktohet sasia e saktë	Mbeturinat ruhen në një lokacion adekuat derisa të përdoren përsëri (nëse është e mundur) ose depozitohen në një deponi legale për mbeturina ndërtimore	Ndërmarrje e licencuar për menaxhim të mbeturinave
Faza operative	6	Mbeturina të përziera komunale	20 03 01	Nuk mund të përcaktohet sasia e saktë	Depozitim i përkohshëm në kontejnerë dhe transport dhe depozitim në një deponi legale	Ndërmarrje e licencuar për menaxhim të mbeturinave

#### **4.5 Emetimet në tokë**

Ndikimi ndaj tokës gjatë realizimit të aktiviteteve të projektit do të jetë i papërfillshëm, në varësi të implementimit të suksesshëm të masave të parandalimit dhe zbutjes, e gjithashtu për shkak se nuk ka zgjerim të seksionit ekzistues rrugor.

#### **Faza e rikonstruksionit**

Në këtë fazë do të paraqiten ndikimet që vijnë:

- Rrjedhja e paqëllimshme potenciale e karburanteve dhe vajrave të makinerive të ndërtimit që është një proces i cili mund të shkaktojë ndikime ndaj ujërave nëntokësore, sepse filtrimi i tyre bëhet nëpër tokën;
- Menaxhimi joadekuat i mbeturinave të krijuara në vendin e ndërtimit.

## Faza operative

Në fazën operative, emetimet e gazrave të lëshuara që krijohen si rezultat i trafikut dhe krijimit të pluhurit në rrugë do të jenë me intensitet dhe ndikim të reduktuar ndaj tokës, për shkak të faktit se përmirësimi i rrugës dhe cilësia e seksionit rrugor do ta reduktojë mundësinë për krijimin e pluhurit dhe do të rezultojë me kohë të shkurtuar të vozitjes nëpër këtë seksion rrugor.

Ndikimet ndaj tokës do të jenë indirekte, kumulative, lokale dhe me intensitet të vogël. Në lidhje me zgjatjen, ato do të jenë të përhershme.

### 4.6 Biodiversiteti (flora dhe fauna)

Me realizimin e projektit, ndikimi nga aktivitetet e parapara me projekt ndaj florës dhe faunës përreth do të paraqiten në fazën ndërtimore dhe atë operative.

#### Faza ndërtimore

Në këtë fazë, ndikimet ndaj biodiversiteti përreth mund të paraqiten si rezultat i përdorimit të makinerive të ndërtimit përmes krijimit të zhurmës, emetimit fugativ të pluhurit dhe emetimit të gazrave të lëshuara dhe rrjedhjeve të padëshiruara. Rritja e numrit të punëtorëve në lokacion mund të shkaktojë dëmtim të biodiversitetit.

Ndikimet e mundshme ndaj botës së egër, siç janë shqetësimi i kafshëve dhe pastrimi i tepërt i terrenit, mund të paraqiten në lokacionin e nën-projektit i cili është në afërsi të zonës EMERALD lokaliteti Mali Kozhuv. Në lokacionin e rrugës qasëse lokale deri në vendin "Mihajllovo", ndikimet potenciale do të jenë ndaj llojet shtazore tokësore. Ndikimet ndaj këtyre lokacioneve pritet të jenë afatshkurtra, të kthyeshme, lokale dhe me intensitet të vogël gjatë periudhën së rikonstruksionit.

Megjithatë, sepse këto lokalitete janë ekzistuese dhe për shkak të vëllimit dhe periudhës së implementimit të aktiviteteve të parapara, ndikimet do të jenë afatshkurtra, të kthyeshme, lokale dhe me intensitet të vogël.

#### Faza operative

Gjatë fazës operative nuk priten ndikime ndaj EMERALD lokalitetit Kozhuv.

Gjatë përdorimit të objekteve që janë objekt i këtij dokumenti, ndikimet ndaj botës së egër përreth do të jenë minimale ose fare nuk do të ketë ndikime.

### 4.7 Ndikimet sociale

Aktivitetet e projektit nuk përfshijnë shpronësim të tokës dhe për këtë shkak nuk ka ndikime sociale që do të shkaktoheshin si rezultat i problemeve të lidhura me shpronësim të tokës dhe shpërngulje. Gjatë

implementimit të aktiviteteve të projektit, mund të shkaktohen ndikime të caktuara ndaj popullatës lokale si rezultat i funksionimit të kufizuar/të pjesshëm të rrugës lokale, zhurmës së ritur, emetimeve fugitive të pluhurit etj. Por, këto ndikime do të jenë afatshkurtra dhe të kufizuara në hapësirën rreth lokacionit të paraparë për aktivitetet e projektit.

## **5. Masat e zbutjes**

Masat e zbutjes të përshkruara në këtë pjesë janë të përgjithshme, ndërsa masat e detajuara të domosdoshme të zbutjes janë cekur në tabelë në kapitullin – Plani i zbutjes dhe monitorimit.

Kontraktuesi duhet të harmonizohet me të gjitha kushtet me qëllim që ta eliminojë mundësinë e shkakimit të një demi afatgjatë ndaj mjedisit jetësor, lëndimit potencial të punëtorëve, banorëve lokalë dhe turistëve. Të gjitha aktivitetet ndërtimore duhet të realizohen nga ana e punëtorëve të trajnuar.

Këto palë janë të përgjegjshme për implementimin e programit të mbrojtjes së mjedisit jetësor:

1. Kontraktuesi (kompani e zgjedhur me tender);
2. Inxhinieri për mbikëqyrje;
3. Aplikuesi / përdoruesi / komuna e Kavadarit.

### **5.1 Kushtet e përgjithshme**

Aktivitetet e parapara në këtë projekt do të realizohen në këtë mënyrë me qëllim që të harmonizohen me kushtet e përgjithshme. Fillimisht do të informohet popullata lokale për fillimin dhe kohëzgjatjen e punëve ndërtimore, ndërsa do të përgatitet edhe një Njoftim që do të vendoset në dërrasën komunale të shpalljeve dhe në faqen e internetit të komunës. Personat e përfshirë në këtë projekt kanë obligim të përdorin pajisjet adekuate të mbrojtjes personale. Para fillimit të projektit, inspektorët lokalë të ndërtimit dhe inspektorët e mjedisit jetësor do të njoftohen për punët ndërtimore para fillimit të tyre dhe paraprakisht do të sigurohen të gjitha lejet e nevojshme. Gjatë punës do të vendosen shenja dhe dërrasa informative dhe të gjitha gropat e hapura do të mbulohen dhe do të shënohen qartë kur nuk kryhen aktivitetet e punës. Gjithashtu është e rëndësishme që në lokacionin ku do të kryhen aktivitetet të vendoset pajisja e ndihmës së parë.

### **5.2 Ajri**

Gjatë aktiviteteve të ndërtimit dhe të rikonstruksionit, do të implementohen këto masa mbrojtëse me qëllim që të minimizohet ndikimi negativ ndaj ajrit. Trasetë transportuese dhe lokacionet ku do të punohet me materialet do të spërkaten me ujë në ditë të thata dhe me erë. Materialet ndërtimore gjithashtu do të ruhen të mbyllura dhe të paketuara në vende adekuate me qëllim që të reduktohet

shpërndarjen e pluhurit. Automjetet, pajisjet e ndërtimit dhe makineritë do të operohen nga ana e punonjësve me përvojë, do të mirëmbahen mirë dhe do të jenë në përputhje me standardet e aplikueshme të emetimit të gazit.

Gjatë aktiviteteve, automjetet (larja e rrotave) dhe makineritë e ndërtimit do të mirëmbahen pa ndërprerje me qëllim që të zbulohet rastësisht rrjedhja e vajit të motorit, emetimet e rritura dhe ndotja. Që të reduktohet ndikimi negativ ndaj ajrit, gjithashtu të gjitha materialet që krijojnë pluhur do të mbulohen derisa të transportohen, punëtorët do të përdorin maska mbrojtëse gjatë punës dhe do të ndalohet përdorimi i zjarrit dhe djegien e mbeturinave përreth dhe në vendin e ndërtimit.

### 5.3 Uji

Aktivitetet e parapara në këtë projekt do të realizohen në këtë mënyrë me qëllim që të reduktohet ndikimi negativ ndaj mjedisit ujor. Para të gjithash, ndalohet hedhja e cilitdo lloji të mbeturinave dhe pjesëve të mbeturinave në dhe afër përdoruesve të ujit në Kavadar. Gjithashtu do të parandalohet derdhja e mbeturinave, e nëse ka rrjedhje të mbeturinave të rrezikshme, të njëjtat duhet të grumbullohen, të largohen, të pastrohet vendi, si dhe të ndiqen hollësisht procedurat dhe masat e menaxhimit të mbeturinave të rrezikshme.

Gjatë punëve ndërtimore duhet të zbatohen këto masa mbrojtëse me qëllim që të minimizohet ndikimi negativ ndaj ujërave sipërfaqësore dhe nëntokësore:

- Të kryhet mirëmbajtje e rregullt e automjeteve dhe makinerive të ndërtimit dhe riparime periodike në përputhje me procedurat me qëllim që të reduktohet rrjedhja, emetimet dhe dispersioni (gjatë aktiviteteve të ndërtimit). Ndalohet mirëmbajtja dhe riparimi i automjeteve dhe makinerive të ndërtimit në vendin/lokacionin e rikonstruksionit.
- Automjetet dhe makineritë e ndërtimit të kontraktuesit t'i përdorin rrugët ekzistuese qasëse.
- Të zgjidhet me vëmendje lokacioni i materialeve ndërtimore, depot për ruajtje të mbeturinave ndërtimore.
- Toka e gërmuar duhet të rrethohet në mënyrë adekuate që të parandalohet shpërndarja e saj në mjedisin ujor (të paktën 50 m largësi nga rrjedhja e ujit).
- Të parandalohet rrjedhja e mbeturinave të rrezikshme (depozitimi i përkohshëm i mbeturinave duhet të mbrohet nga rrjedhja eventuale, ndërsa mbeturinat e rrezikshme dhe toksike të pajisen me një sistem të mbyllur sekondar, p.sh. me mure të dyfishta ose një komplet kontejnerësh).
- Nëse ndodh rrjedhje e mbeturinave të rrezikshme, të njëjtat të grumbullohen dhe të largohen, të pastrohet vendi dhe të ndiqen procedurat e menaxhimit të mbeturinave të rrezikshme.
- Në rast të rrjedhjes që vjen nga sipërfaqja e punës që është potencialisht e kontaminuar me substanca të rrezikshme, e njëjta duhet të grumbullohet në vend, të vihet në një basen të përkohshëm dhe të transportohet deri te një stacion adekuat i licencuar për pastrimin e ujërave të zeza.

- Të konstatohet me testime të rregullta se uji që pompohet prapa në rrjedhjet natyrore ujore nuk del asnjëherë jashtë standardeve rregulluese të cilësisë së ujit.
- **Të instalohen dhe të mirëmbahen objekte adekuate sanitare për punëtorët. Ujërat e zeza nga këto burime do të transportohen deri te objektet adekuate për trajtimin e ujërave të zeza.**

#### 5.4 Zhurma

Gjatë aktiviteteve të ndërtimit dhe të rikonstruksionit, do të implementohen këto masa mbrojtëse me qëllim që të minimizohet zhurma. Si e para, orët e punës do të kufizohen në periudhën kohore prej orës 07 deri në orën 19 dhe do të ndalohej puna gjatë natës. Gjithashtu aktivitetet ndërtimore do të planifikohen në mënyrë përkatëse me qëllim që të reduktohet përdorimi i pajisjeve që krijojnë zhurmë. Gjatë aktiviteteve të punës, kapakët e motorit të gjeneratorëve, kompresorët ajrorë dhe pajisjet e tjera mekanike do të duhet të mbyllen, pajisjet të vendosen sa më larg që është e mundur nga zonat e banuara, ndërsa banorët / receptorët e ndjeshëm do të informohen për aktivitetet ndërtimore dhe orët e punës. Me rëndësi të madhe do të jetë edhe monitorimi i niveleve të zhurmës gjatë kryerjes së punëve ndërtimore (me kërkesë të inspektorit të mjedisit jetësor dhe për shkak të ankesave).

#### 5.5 Mbeturinat

Gjatë aktiviteteve do të ndërmerren masa mbrojtëse që të minimizohet ndikimi negativ nga krijimi i mbeturinave. Do të identifikohen lloje të ndryshme mbeturinash të cilat do të grumbullohen në vendin e shënuar dhe do të klasifikohen sipas listës kombëtare të mbeturinave. Gjithashtu do të vendosen kontejnerë për secilën kategori të identifikuar të mbeturinave. Mbeturinat e rrezikshme potenciale do të grumbullohen veçmas dhe do të depozitohen me ndihmë të operatorit i cili është përgjegjës për grumbullimin dhe transportimin e mbeturinave të rrezikshme. Gjatë kryerjes së aktiviteteve do të merret parasysh edhe riciklimi.

Vëmendje e veçantë do t'i kushtohet ruajtjes së të gjitha llojeve të substancave të rrezikshme dhe toksike, kështu që ato do të ruhen në kontejnerë të sigurt të shënuar me një përshkrim të detajuar të përbërjes, karakteristikave dhe informacioneve të menaxhimit të mbeturinave. Nëse përdoren kimikate dhe pastaj ato hidhen si mbeturina, duhet të ndërmerren masa mbrojtëse të cilat janë të parapara me Specifikimet e sigurisë së materialeve (SSM). Mbeturinat e rrezikshme mund të transportohen dhe me to mund të operojnë vetëm kompani të licencuara në përputhje me legjislacionin kombëtar. Depozitimi i përkohshëm i të gjitha llojeve të substancave të rrezikshme dhe toksike (duke përfshirë edhe mbeturinat) do të jetë në kontejnerë të sigurt të shënuar me informacione të detajuara për përbërjen, karakteristikat dhe menaxhimin e tyre.

Substancat e rrezikshme (duke përfshirë edhe mbeturinat e lëngshme) do të depozitohen në kontejnerë të papërshkueshëm me qëllim që të parandalohet derdhja dhe rrjedhja e tyre. Këta kontejnerë do të kenë

edhe një sistem të mbyllur sekondar siç janë kontejnerët me mure të dyfishta dhe kontejnerët e mbyllur, etj. Sistemi sekondar i sigurisë nuk duhet të jetë i dëmtuar ose i plasaritur me qëllim që të mund të derdhet ose të zbrazet shpejt; kontejnerët me substanca të rrezikshme duhet të ruhen të mbyllur, përveç kur vihen ose nxirren materiale. Me ta nuk duhet të operohet, të hapen ose të ruhen në mënyrë e cila mund të shkaktojë derdhje.

Kontejnerët që përdoren për ruajtjen e mbeturinave të ndezshme dhe reaktive duhet të vendosen të paktën 15 metra (50 pëllëmbë) më larg kufirit me rrjedhjet e lumenjve. Sasi të mëdha karburanti nuk do të ruhen në vendin e punës.

Mbeturinat në asnjë mënyrë nuk do të përzihen dhe do të transportohen nga ana e kompanive të licencuara për grumbullimin e mbeturinave dhe do të depozitohen /përpunohen në objekte të licencuara.

Nuk do të përdoren ngjyra me përbërje toksike, tretës ose ngjyra të plumbit.

Mbeturinat e rrezikshme do të transportohen dhe me to do të operojnë kompani të licencuara në përputhje me legjislacionin kombëtar; Mbeturinat e rrezikshme do të depozitohen vetëm në deponi të licencuara ose do të përpunohen në objekte të licencuara.

#### 5.6 Biodiversiteti (flora dhe fauna)

Nuk pritet të ketë ndikime negative ndaj botës së egër, por me qëllim që të parandalohen të gjitha ngjarjet e padëshiruara, duhet patjetër të implementohen masat e zbutjes që vijojnë:

- Nuk do të përdoret uji i lumenjve ose burimeve të tjera natyrore që janë afër.
- Mbështjelljet, agjentët për mbrojtjen e drurit (p.sh. zbatohen për pajisjet urbane dhe pajisjet për luajtje) dhe agjentët e tjerë të përdorur nuk do të jenë toksikë për mjedisin ujor.
- Nuk do të përdoren masa kundër korrozionit në vendin e punës.
- Ndalohet rreptësisht hedhja e ujit ose materialeve dhe lëngjeve të tjera në lumenjtë ose burimet e tjera natyrore.
- Të parandalohet derdhja e mbeturinave të rrezikshme nga cisternat (sistem i domosdoshëm sekondar sigurie, p.sh. mure të dyfishta ose një komplet kontejnerësh), pajisjet ndërtimore dhe automjetet (mirëmbajtje dhe kontrollim i rregullt i rezervuarëve të vajit dhe gazit), ndërsa makineritë dhe automjetet mund të parkohen (manovrojnë) vetëm mbi sipërfaqe të asfaltuara ose të betonuara me një sistem të grumbullimit të ujërave të derdhura nga sipërfaqja.
- Të kontrollohen hollësisht të gjitha vrimat dhe gropat para se të mbushen.
- Ndalohet grumbullimi i drurëve të zjarrit nga dhe përreth vendit të punës.
- Ndalohet shqetësimi i kafshëve dhe grumbullimi i bimëve në atë zonë.
- Duhet të largohet një sipërfaqe minimale e gjelbër. Nuk do të dëmtohen ose të largohen drurët gjatë punës.
- Nuk do të ketë prerje të drurëve.

- Nuk do të ketë zjarre të hapura.
- Vendi i punës do të rikthehet në gjendjen e tij të mëparshme. Në rastin e gjelbërimit të serishëm do të përdoren vetëm bimë vendase.

Si masë për reduktimin e ndikimit të përdorimit të makinerive ndërtimore (vibracion, zhurmë dhe emetime të rritura të gazrave të lëshuara) ndaj botës së egër tokësore, rekomandohet të përdoren makineri të përshtatshme ndërtimore me karakteristika të sakta teknike dhe përdorim të karburanteve të përshtatshme të motorit. Hapësira që do të zihet me punët ndërtimore duhet të zvogëlohet në minimum në vendin e ndërtimit në fazën e planifikimit. Ndalohet të grumbullohen drurë zjarri nga dhe përreth vendit të punës. Ndalohet shqetësimi i kafshëve në të gjitha lokacionet e projektit.

Me fillimin e aktiviteteve ndërtimore, saktësisht me fillimin e punëve tokësore, është e nevojshme të largohet dhe të depozitohet në mënyrë përkatëse si mbeturina shtresa sipërfaqësore e tokës, e cila më vonë në pjesën përfundimtare të fazës ndërtimore do të përdorej për kultivim të serishëm të argjinaturave ose prerjeve të mundshme.

Ekziston rreziku që të vritet një kafshë e egër nga një përplasje e automjetit dhe me qëllim që të eliminohen ngjarjet e këtilla, rekomandohet të vendoset një sinjalizim i përshtatshëm trafiku për prani të kafshëve të egra në rrugë si dhe për kufizim të shpejtësisë.

## **6. Plani i menaxhimit të mjedisit jetësor dhe aspektet sociale**

Plani i menaxhimit të mjedisit jetësor dhe aspektet sociale (PMAJAS) është një dokument i cili përcakton masat, procedurat dhe përgjegjësitë e palëve të përfshira në implementimin e dokumentit. Plani i menaxhimit të mjedisit jetësor dhe aspektet sociale përbëhet nga një grup masash për reduktim, monitorim dhe masa institucionale të cilat duhet të ndërmerren gjatë implementimit, si dhe operacione për eliminimin e ndikimeve negative ndaj mjedisit jetësor dhe aspektet sociale dhe kompensimi ose reduktimi i tyre në nivele të pranueshme.

Aktivitetet e domosdoshme kryesore për zbutje janë përshkruar në Tabelën 4.

Plani i reduktimit të ndikimit ndaj mjedisit jetësor gjatë fazës së rikonstruksionit dhe asaj operative specifikon masat e zbutjes, kostot dhe përgjegjësitë për implementimin e tyre. Plani gjen mënyra më të mira për ndërmarrje të aktiviteteve me qëllim që të reduktohen ose eliminohen ndikimet negative.

Raportimi për implementimin e Planit të menaxhimit të mjedisit jetësor dhe aspektet sociale do të jetë tremujor. Për tu siguruar shkalla e efektivitetit të mbrojtjes së mjedisit jetësor nga ana e Kontraktuesit, në kontratën e aktiviteteve të punës është futur një klauzolë përkatëse e cila specifikon gjobat në rast të mosharmonizimit me dispozitat e mjedisit jetësor të kontratës, për shembull në formën e mbajtjes së një



shume të caktuar të pagesave derisa të zbatohen masat korigjuese dhe të harmonizohet nën-projekti, ndërsa lartësia e gjobës do të varet nga serioziteti i shkeljes së kontratës. Në raste ekstreme do të bëhet shkëputje kontraktuese të kontratës.

Implementimi i masave të parapara me Planin e menaxhimit të mjedisit jetësor dhe aspektet sociale do të mbikëqyret nga ana e një mbikëqyrësi / inxhinieri për mbikëqyrje, inspektorit të autorizuar dhe/ose inspektorit komunal shtetëror të mjedisit jetësor, si dhe një eksperti të mjedisit jetësor nga Njësia e implementimit të projektit (NJIP). Raporti i pranueshëm i monitorimit nga kontraktuesi ose mbikëqyrësi i vendit do të jetë një kusht për pagimin e tërësishëm të kompensimit të kontraktuar, si dhe kriteret e cilësisë teknike ose anketa të cilësisë.

Implementimi i masave do të kryhet para fillimit të punëve, gjatë rikonstruksionit dhe pas përfundimit të tij.

Përdoruesi (komuna e Kavadarit) ka obligim të parashtrojë rregullisht raporte tremujore për implementimin dhe monitorimin e masave të zbutjes së ndikimeve ndaj mjedisit jetësor (p.sh. në formën e pasqyrës tabelore (tabela për planin e zbutjes dhe planin e monitorimit) me një kolonë shtesë në të cilën do të tregohet statusi i masave, observacioni dhe komentet dhe monitorimi i masave (e implementuar / jo e implementuar, rezultatet, observacionet, komentet, shqetësimet, kur, etj.).

**Plani i menaxhimit të mjedisit jetësor dhe aspektet sociale  
Komuna e Kavadarit “Programi i integruar për zhvillimin e turizmit në komunën e Kavadarit”**

Tabela 14: Plani i masave të domosdoshme të zbutjes					
Aktiviteti	Ndikimi i pritur ndaj mjedisit jetësor	Masa e zbutjes	Përgjegjësia për zbatimin e masës së zbutjes	Periudha e zbatimit të masës së zbutjes	Kostot e lidhura me zbatimin e masës së zbutjes
Dizajni/para fazës ë ndërtimit					

**Plani i menaxhimit të mjedisit jetësor dhe aspektet sociale  
Komuna e Kavadarit “Programi i integruar për zhvillimin e turizmit në komunën e Kavadarit”**

<p>Dizajni/para fazës së ndërtimit - Të gjitha aktivitetet</p>	<p>Ndikimet potenciale negative shëndetësore dhe sociale ndaj punëtorëve dhe popullatës lokale që janë krijuar si rezultat i mosharmonizimit me masat e sigurisë</p>	<ul style="list-style-type: none"> <li>- Për vendosjen e portave të verës me bilbordë, siguria e trafikut është konstatuar nga ana e një polici të trafikut ose një organi tjetër kompetent;</li> <li>- Janë paraparë shenja përkatëse trafiku (p.sh. paralajmërime për lartësi);</li> <li>- Portat e verës do të dizajnohen dhe do të vendosen në një mënyrë të sigurt dhe në përputhje me rregulloret nacionale dhe praktikrat më të mira;</li> <li>- Planifikimi i kohës së fillimit të aktiviteteve të projektit;</li> <li>- Opinioni njoftohet për aktivitetet e punës përmes një Njoftimi të vendosur në dërrasën e shpalljeve të komunës dhe në faqen e saj të internetit, ndërsa nëse ka nevojë edhe përmes mjeteve të tjera të informimit;</li> <li>- Të gjitha lejet, mendimet dhe vendimet e nevojshme janë siguruar para fillimit të punës;</li> <li>- Inspektorët lokalë dhe inspektorët e mjedisit jetësor janë njoftuar para fillimit të punës;</li> <li>- Të bëhet një regjim i veçantë trafiku të cilin do ta përcaktojë organi kompetent (p.sh. policia e trafikut);</li> <li>- Masat e sigurisë për përdorimin e pajisjeve urbane janë përfshirë në dizajn;</li> <li>- Të përgatitet një Plan dhe procedura të situatave të padëshiruara me fokus në rreziqet e kontaminimit të ujit;</li> </ul>	<p>Komuna e Kavadarit, kontraktuese, inxhinier për mbikëqyrje</p>	<p>Para fillimit të punëve ndërtimore</p>	<p>Kostot janë përfshirë në buxhet</p>
--	--	---	---	---	--

**Plani i menaxhimit të mjedisit jetësor dhe aspektet sociale  
Komuna e Kavadarit “Programi i integruar për zhvillimin e turizmit në komunën e Kavadarit”**

<p><b>Faza e rikonstruksionit</b></p> <p>Faza ndërtimore – të gjithë punët</p>	<p>Ndikimet potenciale negative shëndetësore dhe sociale ndaj punëtorëve dhe popullatës lokale që janë krijuar si rezultat i mosharmonizimit me masat e sigurisë</p>	<ul style="list-style-type: none"> <li>- Kontraktuesi dhe nënkontraktuesi posedojnë licenca të vlefshme për punë;</li> <li>- Zbatim i praktikës së mirë ndërtimore gjatë fazës së rikonstruksionit, duke përfshirë:</li> <li>- Të sigurohet shënimi adekuat i lokacioneve të projektit me shirita dhe shenja paralajmërimi, si dhe të rrethohen pjesët e ndërtimit të cilat janë të rrezikshme dhe ku ka nevojë;</li> <li>- Vendosja e shenjave për tu reduktuar/kufizuar shpejtësia e automjeteve në afërsi të lokacionit;</li> <li>- Nuk është lejuar qasja deri te lokacionet e projektit për persona të paautorizuar të punësuar;</li> <li>- Të bëhet një organizim dhe menaxhim i mirë i vendit;</li> <li>- Të përcaktohet një regjim i veçantë trafiku nga ana e organit kompetent (p.sh. policia e trafikut) për automjetet e kontraktuesit në periudhën e ndërtimit (së bashku me personelin komunal dhe departamentin policor) dhe të vendosen shenja sigurie, rrjedhje trafiku dhe një qasje deri te toka dhe objektet;</li> <li>- Janë siguruar kalime të sigurta për këmbësorët;</li> <li>- Vendosja e sinjalit vertikal dhe shenjave në fillimin e trasesë lokale rrugore që rikonstruktohet;</li> <li>- Me makineritë duhet të operojë një personel që ka përvojë dhe është i trajnuar në mënyrë adekuate me qëllim që të ulët rrezikun e fatkeqësive;</li> <li>- Të gjithë punëtorët duhet të kenë njohuri për rrezikun e zjarreve dhe masat për mbrojtjen e zjarreve dhe duhet të jenë të trajnuar të operojnë me aparate për fikjen e zjarrit, hidrantë dhe aparate të tjera për fikjen e zjarrit;</li> <li>- Punëtorët duhet të jenë të trajnuar në mënyrë adekuate, të kenë certifikata dhe përvojë për punën që kryejnë;</li> </ul>	<p>Pjesëmarrës të lidhur me kryerjen e aktiviteteve të rikonstruksionit</p>	<p>Gjatë fazës së rikonstruksionit të realizimit të aktiviteteve të projektit</p>	<p>Kostot janë përfshirë në matjet</p>
--	--	---	---	---	--

**Plani i menaxhimit të mjedisit jetësor dhe aspektet sociale  
Komuna e Kavadarit “Programi i integruar për zhvillimin e turizmit në komunën e Kavadarit”**

		<ul style="list-style-type: none"> <li>- Pajisjet dhe aparatet për fikjen e zjarrit duhet çdoherë të jenë funksionale, kështu që nëse ka nevojë të mund të përdoren në mënyrë të shpejtë dhe efikase;</li> <li>- Kompletet e ndihmës së parë duhet të jenë në dispozicion në lokacionin dhe të ketë persona të punësuar të trajnuar të cilët do të operojnë me ta;</li> <li>- Procedurat e rasteve urgjente (duke përfshirë derdhjen, fatkeqësitë, etj.) janë në dispozicion në vendin e punës;</li> <li>- Pajisjet dhe veshjet mbrojtëse (helmeta, etj.) të mbahen gjatë gjithë kohës së punës;</li> <li>- Të përgatitet një plan i menaxhimit të rrugës dhe portave të verës që do të miratohet nga organet kompetente para se të përfundojnë aktivitetet e punës;</li> </ul>			
<b>Ndikimet ndaj ajrit</b>					

**Plani i menaxhimit të mjedisit jetësor dhe aspektet sociale  
Komuna e Kavadarit “Programi i integruar për zhvillimin e turizmit në komunën e Kavadarit”**

Faza ndërtimore – të gjithë punët	<ul style="list-style-type: none"> <li>- Paraqitja e pluhurit fugitiv gjatë aktiviteteve të rikonstruksionit</li> <li>- Gazra të lëshuara nga makineritë ndërtimore</li> </ul>	<ul style="list-style-type: none"> <li>- Spërkatja me ujë në ditët me erë dhe të thata që të ulet sasia e pluhurit fugitiv;</li> <li>- Të parandalohet krijimi i pluhurit gjatë shkarkimit dhe ngarkimit;</li> <li>- Përdorimi i makinerive përkatëse ndërtimore;</li> <li>- Të shmanget lënia e makinerive të punës në të ashtuquajturën gjendje pushimi;</li> <li>- Përcaktimi i kohëzgjatjes së operacioneve të makinerive;</li> <li>- Banorët / receptorët e ndjeshëm do të njoftohen për aktivitetet ndërtimore dhe orët e punës;</li> <li>- Barra në automjete që lehtë mund të krijojë pluhur duhet të mbulohet;</li> <li>-Rruga të pastrohet rregullisht në pikët kritike;</li> <li>- Të ndahet shtresa e sipërme e tokës dhe materialet. Të mbrohet me mbulesa/gardhe në rastin e ditëve me erë;</li> <li>-Materialet të vihen më larg linjave të kullimit, rrjedhjeve natyrore ujore dhe vendeve që i nënshtrohen erozionit të tokës;</li> <li>- Të konstatohet se të gjitha automjetet transportuese dhe makineritë janë pajisur me pajisje adekuate për kontrollim të emetimeve, të cilat mirëmbahen dhe testohen rregullisht;</li> <li>- Të konstatohet se të gjitha automjetet dhe makineritë përdorin benzinë nga burime zyrtare (stacione të licencuara të benzinës) dhe karburant të cilin e rekomandon prodhuesi i automjeteve dhe makinerive;</li> </ul>	Pjesëmarrës të lidhur me kryerjen e aktiviteteve të rikonstruksionit	- Gjatë fazës së rikonstruksionit të realizimit të aktiviteteve të projektit	Kostot janë përfshirë në matjet
Ndikimet ndaj ujit dhe tokës					

**Plani i menaxhimit të mjedisit jetësor dhe aspektet sociale  
Komuna e Kavadarit “Programi i integruar për zhvillimin e turizmit në komunën e Kavadarit”**

<p>Faza ndërtimore – të gjithë punët</p>	<ul style="list-style-type: none"> <li>- Derdhja e karburantit ose vajrave motorike;</li> <li>- Lëshimi i ujërave të zeza nga ana e punëtorëve;</li> <li>- Fatkeqësi të makinerive ndërtimore;</li> <li>- Ndotja e ujit përmes mbushjes me mbeturina të materialeve ndërtimore;</li> </ul>	<ul style="list-style-type: none"> <li>- Të bëhet mirëmbajtje e rregullt e automjeteve dhe makinerive ndërtimore dhe riparime periodike në përputhje me procedurat me qëllim që të reduktohet rrjedhja, emetimet dhe spërkatja. Është e ndaluar të bëhet larje, mirëmbajtje dhe riparime të automjeteve dhe makinerive ndërtimore në vendin e ndërtimit;</li> <li>- Automjetet dhe makineritë ndërtimore të kontraktuesit t’i përdorin rrugët ekzistuese për qasje;</li> <li>- Të zgjidhet me vëmendje lokacioni për materialet ndërtimore, depot për depozitimin e mbeturinave ndërtimore; lokacioni duhet të përcaktohet/miratohet nga Komuna;</li> <li>- Materiali i gërmuar tokësor duhet të rrethohet në mënyrë adekuate në lokacionin e autorizuar që të parandalohet kontakti me mjedisin ujor;</li> <li>- Të mos rruhen mbeturina minerale ose mbeturina të tjera në afërsi të rrjedhjeve natyrore ujore;</li> <li>- Nuk do të lëshohet ujë në një recipient natyror pa trajtim të tij adekuat dhe nuk do të lëshohet ujë në liqen ose degët e tija;</li> <li>-Të parandalohet rrjedhja e mbeturinave të rrezikshme (depozitimi i përkohshëm i mbeturinave duhet të mbrohet nga rrjedhja, ndërsa mbeturinat e rrezikshme ose toksike të jenë të pajisura me një sistem sekondar sigurie, p.sh. me mure të dyfishta ose një komplet kontejnerësh).</li> <li>- Nëse ndodh rrjedhje e mbeturinave të rrezikshme, ajo të ndërpritet dhe të largohet, të pastrohet vendi dhe të ndiqen procedurat e</li> </ul>	<p>Pjesëmarrës të lidhur me kryerjen e aktiviteteve të rikonstruksionit</p>	<p>- Gjatë fazës së rikonstruksionit të realizimit të aktiviteteve të projektit</p>	<p>Kostot janë përfshirë në matjet</p>
--	--	---	---	---	--

		<ul style="list-style-type: none"> <li>- Në rast të rrjedhjes që vjen nga sipërfaqja e punës që është potencialisht e kontaminuar me substanca të rrezikshme, e njëjta duhet të grumbullohet në vend, të vihet në një basen të përkohshëm dhe të transportohet deri te një stacion adekuat i licencuar për pastrimin e ujërave të zeza;</li> <li>- Të instalohen/sigurohen dhe të mirëmbahen objektet adekuate sanitare për punëtorët. Ujërat e zeza nga këto burime do të transportohen deri te objektet adekuate për trajtimin e ujërave të zeza;</li> <li>- Të parandalohet derdhja e mbeturinave të rrezikshme nga cisternat (sistem i domosdoshëm sekondar sigurie, p.sh. mure të dyfishta ose një komplet kontejnerësh), pajisjet ndërtimore dhe automjetet (mirëmbajtje dhe kontrollim i rregullt i rezervuarëve të vajit dhe gazit), ndërsa makineritë dhe automjetet mund të parkohen (manovrojnë) vetëm mbi sipërfaqe të asfaltuara ose të betonuara me një sistem të grumbullimit të ujërave të derdhura nga sipërfaqja;</li> <li>- Derdhjet në vendin e punës me një mbushje potenciale të materisë së suspenduar duhet të grumbullohen menjëherë. Është i ndaluar lëshimi i ujit të patrajtuar dhe të pafiltruar në rrjedhjet natyrore ujore;</li> <li>- Uji dhe komponentët e tjerë në përzierjen e betonit duhet të jenë të pastër dhe pa prani të kimikateve të rrezikshme;</li> <li>- Mbrojtja e materialeve ndërtimore dhe ndërprerja e aktiviteteve të rikonstruksionit në rastin e reshjeve zëmëdha të shiut;</li> <li>- Të gjitha materialet e rrezikshme, siç janë karburanti, lubrifikantët, ngjitëset dhe mbeturinat e paketimeve janë mbeturina jo inerte dhe duhet të vendosen në kontejnerë të veçantë adekuatë të mbyllur në lokacionin dhe të mbrojtur nga kushtet ekstreme të motit;</li> <li>- Aktivitetet e punës do të izoloohen nga rrjedhjet ujore dhe të kryhet një drenazh sipërfaqësor që të largohet uji i shirave i cili mund të shkaktojë erozion të tokës;</li> </ul>			
--	--	---	--	--	--



**Plani i menaxhimit të mjedisit jetësor dhe aspektet sociale  
Komuna e Kavadarit “Programi i integruar për zhvillimin e turizmit në komunën e Kavadarit”**

		<ul style="list-style-type: none"> <li>- Nuk do të zbatohen masat kundër korrozionit në vendin e punës;</li> <li>- Kur aplikohet një shtresë ose ngjyrë mbrojtëse do të ndërmerren masa kundër derdhjes së padëshiruar;</li> <li>- Të zbatohen masa për menaxhim të ujit nga stuhia dhe parandalim të erozionit të tokës. Në rastin e kontaminimit të ujit menjëherë të njoftohen organet kompetente (duke përfshirë kompaninë për furnizim të ujit);</li> </ul>			
Ndikimet ndaj tokës					

**Plani i menaxhimit të mjedisit jetësor dhe aspektet sociale  
Komuna e Kavadarit “Programi i integruar për zhvillimin e turizmit në komunën e Kavadarit”**

<p>Faza ndërtimore – të gjithë punët</p>	<ul style="list-style-type: none"> <li>- Emetim fugitiv i pluhurit nga gërryerja dhe largimi i asfaltit;</li> <li>- Emetime të gazrave të lëshuara nga makineritë ndërtimore që janë angazhuar për realizimin e aktiviteteve;</li> <li>- Derdhje e karburanteve dhe vajrave nga makineritë ndërtimore që është një proces i cili mund të shkaktojë ndikime ndaj ujërave nëntokësore, sepse filtrimi i tyre bëhet nëpër tokën;</li> </ul>	<ul style="list-style-type: none"> <li>- Planifikimi i kujdesshëm i punëve të rikonstruksionit me qëllim që të reduktohen ndikimet negative;</li> <li>- Zvogëlimi i madhësisë së vendit të pinës me qëllim që të minimizohet toka e cila do t’u nënshtrohet ndikimeve negative;</li> <li>- Të gjitha materialet e rrezikshme, siç janë karburanti, lubrifikantët, ngjitëset dhe pajisjet e paketimeve janë mbeturina jo inerte dhe duhet të vendosen në kontejnerë të veçantë adekuatë të mbyllur në lokacionin dhe të mbrojtur nga kushtet ekstreme të motit;</li> <li>- Mbrojtja e materialeve ndërtimore dhe ndërprerja e aktiviteteve të rikonstruksionit në rastin e shirave të mëdha;</li> <li>- Sipërfaqja e lokacionit të rikonstruksionit duhet të jetë e kufizuar;</li> <li>- Gjatë të gjitha furnizimeve të zhavorrit dhe rërës, duke përfshirë edhe vendet ku depozitohet teprica e materialit të gërmuar, duhet të posedohet leje / miratim adekuat. Nuk do të merret material mineral (zhavorr, rërë, gurë, etj.) nga rrethina.</li> </ul>	<p>Pjesëmarrës të lidhur me kryerjen e aktiviteteve të rikonstruksionit</p>	<p>- Gjatë fazës së rikonstruksionit të realizimit të aktiviteteve të projektit</p>	<p>Kostot janë përfshirë në matjet</p>
--	--	--	---	---	--

**Plani i menaxhimit të mjedisit jetësor dhe aspektet sociale  
Komuna e Kavadarit “Programi i integruar për zhvillimin e turizmit në komunën e Kavadarit”**

	<ul style="list-style-type: none"> <li>- Menaxhimi jo adekuat i mbeturinave të krijuara në lokacion;</li> <li>- Ndotja e ujërave nëntokësore dhe tokës mund të paraqitet në rastrin e fatkeqësive dhe rasteve urgjente;</li> </ul>	<ul style="list-style-type: none"> <li>- Në rastin e paraqitjes së tokës së kontaminuar për shkak të lëshimit potencial të vajrave të makinerive ndërtimore, toka e kontaminuar duhet të largohet dhe të trajtohet si mbeturina të rrezikshme;</li> </ul>			
Krijimi i mbeturinave					

**Plani i menaxhimit të mjedisit jetësor dhe aspektet sociale  
Komuna e Kavadarit “Programi i integruar për zhvillimin e turizmit në komunën e Kavadarit”**

<p>Faza ndërtimore – të gjithë punët</p>	<ul style="list-style-type: none"> <li>- Krijimi i mbeturinave të përziera komunale;</li> <li>- Mbeturina ndërtimore të aktiviteteve të rikonstruksionit;</li> <li>- Materiali i tokës;</li> <li>- Asfalti i gërryer;</li> </ul>	<ul style="list-style-type: none"> <li>- Selektimi i mbeturinave të krijuara;</li> <li>- Identifikimi dhe klasifikimi i mbeturinave në përputhje me listën kombëtare të llojeve të mbeturinave (Gazeta zyrtare Nr. 100/05);</li> <li>- Përcaktimi i karakteristikave të mbeturinave;</li> <li>- Depozitim në vende të destinuara për këtë qëllim;</li> <li>- Deponitë për depozitim të përkohshme dhe përfundimtar duhet të licencohen dhe të miratohen nga Komuna;</li> <li>- Janë siguruar kontejnerë për secilën kategori të identifikuar të mbeturinave në numër të mjaftueshëm dhe ata janë të vendosur në mënyrë adekuate;</li> <li>- Shtigjet për grumbullimin dhe depozitimin e mbeturinave dhe deponitë/stacionet e licencuara për përpunim do të identifikohen për të gjitha llojet e mbeturinave që janë krijuar si rezultat i aktiviteteve të rrënimin dhe ndërtimit. Për menaxhimin e mbeturinave të rrezikshme duhet të ndiqen udhëzimet/direktivat e Ministrisë së Mjedisit Jetësor dhe Planifikimit Hapësinor;</li> </ul>	<p>Pjesëmarrës të lidhur me kryerjen e aktiviteteve të rikonstruksionit</p>	<p>- Gjatë fazës së rikonstruksionit të realizimit të aktiviteteve të projektit</p>	<p>Kostot janë përfshirë në matjet</p>
--	--	---	---	---	--

**Plani i menaxhimit të mjedisit jetësor dhe aspektet sociale  
Komuna e Kavadarit “Programi i integruar për zhvillimin e turizmit në komunën e Kavadarit”**

		<ul style="list-style-type: none"> <li>- Mbeturinat minerale (natyrore) nga aktivitetet e rrënimimit dhe ndërtimit do të ndahen nga mbeturinat e përgjithshme, organike, të lëngshme dhe kimike që të klasifikohen në vetë lokacionin dhe të depozitohet në mënyrë të përkohshme në kontejnerë adekuatë. Në varësi të prejardhjes dhe strukturës së tyre, mbeturinat minerale (toka, gurët, etj.) do të përdoren përsëri në lokacionin e tyre burimore me miratim të Komunës;</li> <li>- Rregullisht do të mbahet evidencë për largimin e mbeturinave dhe ato do të ruhen si provë për menaxhimin e drejtë të mbeturinave;</li> <li>- Çdoherë kur ka mundësi, kontraktuesi do t’i riciklojë dhe do t’i përdorë përsëri materialet e përdorshme adekuate. Është ndaluar rreptësisht hedhja e çdo lloji të mbeturinave (duke përfshirë edhe mbeturinat) ose ujërave të zeza në natyrën përreth ose në rrjedhjet ujore;</li> <li>- Grumbullimi, transporti dhe depozitimi përfundimtar/përpunimi i mbeturinave komunale nga ana e një kompanie të licencuar;</li> <li>- Nëse mbeturinat kanë një ose më shumë karakteristika të rrezikshme, krijuesi ose pronari i mbeturinave ka obligim ta klasifikojë kategorinë e mbeturinave të rrezikshme dhe të trajtohen si mbeturina të rrezikshme;</li> <li>- Të gjitha mbeturinat do të grumbullohen nga ana e grumbulluesve të licencuar të mbeturinave dhe do të depozitohen në një deponi të licencuar;</li> <li>- Aktivitetet e rikonstruksionit do të përfundojnë vetëm pasi do të largohen të gjitha mbeturinat dhe materialet (të mos lihen mbeturina në vendin e punës)/ato do të mbeten nga një kompani e licencuar;</li> <li>- Është ndaluar të digjen mbeturina në lokacionin ndërtimor;</li> <li>- Mbeturinat që janë krijuar gjatë qëndrimit dhe punës së personave të punësuar të Kontraktuesit duhet të grumbullohen, të transportohen dhe të depozitohen në një deponi legale, duke zbatuar njëkohësisht praktikatat më të mira të menaxhimit;</li> </ul>			
--	--	---	--	--	--

**Plani i menaxhimit të mjedisit jetësor dhe aspektet sociale  
Komuna e Kavadarit “Programi i integruar për zhvillimin e turizmit në komunën e Kavadarit”**

<p>Faza ndërtimore – të gjithë punët</p>	<p>- Menaxhimi i materialeve toksike/të rrezikshme dhe mbeturinave - Menaxhimi i materialeve</p>	<p>- Depozitimi i përkohshëm i të gjitha llojeve të substancave të rrezikshme dhe toksike (duke përfshirë edhe mbeturinat) do të jetë në kontejnerë të sigurt të shënuar me informacione të detajuara për përbërjen, karakteristikat dhe menaxhimin e tyre. Nëse përdoren kimikate dhe pastaj ato hidhen si mbeturina, duhet të ndërmerren masa mbrojtëse të cilat janë të parapara me Specifikimet e sigurisë së materialeve (SSM). Substancat e rrezikshme (duke përfshirë edhe mbeturinat e lëngshme) do të depozitohen në kontejnerë të papërshkueshëm me qëllim që të parandalohet derdhja dhe rrjedhja e tyre. Këta kontejnerë do të kenë edhe një sistem të mbyllur sekondar siç janë kontejnerët me mure të dyfishta dhe kontejnerët e mbyllur, etj. Sistemi sekondar i sigurisë nuk duhet të jetë i dëmtuar ose i plasaritur me qëllim që të mund të derdhet ose të zbrazet shpejt;</p> <p>- Kontejnerët me substanca të rrezikshme duhet të ruhen të mbyllur, përveç kur vihen ose nxirren materiale. Me ta nuk duhet të operohet, të hapen ose të ruhen në mënyrë e cila mund të shkaktojë derdhje.</p> <p>- Kontejnerët që përdoren për ruajtjen e mbeturinave të ndezshme dhe reaktive duhet të vendosen të paktën 15 metra (50 pëllëmbë) më larg çdo rrjedhjeve të lumenjve. Sasi të mëdha karburanti nuk do të ruhen në lokacion.</p> <p>- Mbeturinat në asnjë mënyrë nuk do të përzihen dhe do të transportohen nga ana e kompanive të licencuara për grumbullimin e mbeturinave dhe do të depozitohen /përpunohen në objekte të licencuara.</p> <p>- Nuk do të përdoren ngjyra me përbërje toksike, tretës ose ngjyra të plumbit.</p> <p>Mbeturinat e rrezikshme do të transportohen dhe me to do të operojnë vetëm kompani të licencuara në përputhje me legjislacionin kombëtar;</p>	<p>Pjesëmarrës të lidhur me kryerjen e aktiviteteve të rikonstruksionit</p>	<p>- Gjatë fazës së rikonstruksionit të realizimit të aktiviteteve të projektit</p>	<p>Kostot janë përfshirë në matjet</p>
--	--	---	---	---	--

**Plani i menaxhimit të mjedisit jetësor dhe aspektet sociale  
Komuna e Kavadarit “Programi i integruar për zhvillimin e turizmit në komunën e Kavadarit”**

		<ul style="list-style-type: none"> <li>- Nuk do të përdoren materiale të reja që përmbajnë asbest ose ngjyra me plumb;</li> <li>- Agregati i vrazhdë në beton që përdoret në rehabilitim duhet të përshtatet me kushtet e qëndrueshmërisë dhe gradimit. Agregati duhet të përdoret për herë të parë (të mos përdoret paraprakisht) dhe nëse është e mundur të jetë nga prodhimi vendas;</li> <li>- Resurset minerale (agregati, rëra, zhavorri, etj.) blihen vetëm në kompani të licencuara me koncesione të vlefshme për ekstraktim/shfrytëzim. Kompanitë mund të dëshmojnë se kanë ndërmarrë masat e shëndetit dhe sigurisë dhe menaxhimit të mjedisit jetësor;</li> <li>- Përdoren vetëm gurthyesit dhe fabrikat ekzistuese për asfalt;</li> <li>- Prodhuesi i asfaltit, betonit dhe agregatit të gurit duhet t’i sigurojë/posedojë të gjitha lejet e nevojshme të punës dhe emetimeve dhe certifikatat e cilësisë, si dhe të tregojë një dëshmi për harmonizim me legjislacionin kombëtar të mjedisit jetësor dhe shëndetit dhe sigurisë;</li> <li>- Zbatimi i asfaltit dhe emulsionit të bitumonit do të planifikohet dhe do të kryhet varësisht nga parashikimet dhe kushtet e motit (periudha me shira dhe me vranësirë, mot më të ftohtë dhe më të lagët, etj.);</li> <li>- Të konstatohet se të gjitha automjetet transportuese dhe makineritë janë pajisur me pajisje adekuate për kontrollim të emetimeve të cilat mirëmbahen dhe atestohen rregullisht;</li> <li>- Spërkatësi i emulsionit duhet të pozicionohet kështu që nuk do të spërkasë jashtë sipërfaqes që lyhet përsëri;</li> <li>- Të gjitha materialet duhet të miratohen nga inxhinieri ndërtimor i lokacionit;</li> </ul>			
--	--	--	--	--	--

**Plani i menaxhimit të mjedisit jetësor dhe aspektet sociale  
Komuna e Kavadarit “Programi i integruar për zhvillimin e turizmit në komunën e Kavadarit”**

Ndikimet e nivelit të rritur të zhurmës					
Faza ndërtimore – të gjithë punët	- Niveli i rritur i zhurmës si rezultat i aktiviteteve të rikonstruksionit	- Aktivitetet ndërtimore mund të realizohen vetëm gjatë ditës në periudhën kohore (07-19h); - Aktivitetet ndërtimore gjithashtu do të planifikohen në mënyrë adekuate që të reduktohet përdorimi i pajisjeve që krijojnë zhurmë më intensive; - Gjatë aktiviteteve të punës, kapakët e motorit të gjeneratorëve, kompresorët ajrorë dhe pajisjet e tjera mekanike do të duhet të mbyllën, ndërsa pajisjet të vendosen sa më larg që është e mundur nga zonat e banuara;	Pjesëmarrës të lidhur me kryerjen e aktiviteteve të rikonstruksionit	- Gjatë fazës së rikonstruksionit të realizimit të aktiviteteve të projektit	Kostot janë përfshirë në matjet
Faza ndërtimore – të gjithë punët	- Trashëgimia kulturore (zbulime të rastësishme)	Në rastin e zbulimeve të rastësishme, punët duhet të ndërpriten menjëherë dhe në afat prej 24 orësh të njoftohen organet kompetente (Ministria e Kulturës, Drejtoria për Mbrojtjen e Trashëgimisë Kulturore – Shkup, Muzeu i Qytetit të Kavadarit dhe institucioni kombëtar – Qendra e konservimit – Shkup), duke i ndjekur njëkohësisht procedurat kombëtare. Puna do të vazhdojë pasi që do të merret miratim nga organet kompetente;	Pjesëmarrës të lidhur me kryerjen e aktiviteteve të rikonstruksionit	- Gjatë fazës së rikonstruksionit të realizimit të aktiviteteve të projektit	Nuk ka



**Plani i menaxhimit të mjedisit jetësor dhe aspektet sociale  
Komuna e Kavadarit “Programi i integruar për zhvillimin e turizmit në komunën e Kavadarit”**

Faza ndërtimore – të gjithë punët	- Ndikimi ndaj biodiversiteti	- Lokacioni ndërtimor do ta zërë vetëm hapësirën që është e nevojshme; - Është ndaluar rreptësishtë djegia e mbeturinave dhe zjarri i hapur;	Pjesëmarrës të lidhur me kryerjen e aktiviteteve të rikonstruksionit	- Gjatë fazës së rikonstruksionit të realizimit të aktiviteteve të projektit	Nuk ka
		- Ndalohet rreptësishtë gjuetia ilegale dhe çdo lloj shqetësimi të kafshëve, bimëve dhe frutave pyjore; - Në rastin e mbjelljes dhe gjelbërimit të serishëm të lokacionit do të përdoren vetëm bimët vendase;			
<b>Faza operative</b>					
<b>Menaxhimi i mbeturinave</b>					
Faza operative – të gjitha aktivitetet	- Krijimi i mbeturinave komunale nga vizitorë dhe përdorues të rrugës lokale; - Vrasja e një kafshe në rrugë	- Lidhja e kontratës me një kompani të licencuar për menaxhim të mbeturinave për grumbullim dhe transportim të mbeturinave të krijuara deri te një deponi të licencuar në mënyrën që është paraparë për çdo lloj të mbeturinave. Procedurat dhe lokacioni i largimit të kafshës së vdekur miratohet nga inspektori veterinar;	- Përdoruesi	Në fazën e përdorimit të rrugës lokale, shtigjeve malësore dhe pajisjeve urbane;	Përfshirë në buxhetin e komunës

**Plani i menaxhimit të mjedisit jetësor dhe aspektet sociale  
Komuna e Kavadarit “Programi i integruar për zhvillimin e turizmit në komunën e Kavadarit”**

Faza operative – siguria	Trafiku dhe siguria e komunitetit	-Kontrollime të rregullta për sigurinë e qëndrueshmërisë dhe sigurisë së portave të verës; -Rruga të mirëmbahet rregullisht në përputhje me praktikat më të mira ndërkombëtare;	- Përdoruesi	Në fazën e përdorimit të rrugës lokale, shtigjeve malësore dhe pajisjeve urbane;	Përfshirë në buxhetin e komunës
-----------------------------	--------------------------------------	--	--------------	--	---------------------------------------

Tabela 4. **Plani i masave të domosdoshme të zbutjes**

**Plani i menaxhimit të mjedisit jetësor dhe aspektet sociale  
Komuna e Kavadarit “Programi i integruar për zhvillimin e turizmit në komunën e Kavadarit”**

## 7. Aktivitetet e monitorimit

Me rëndësi të madhe është që të bëhet një program për monitorim dhe frekuencë të ndjekjes në një mënyrë adekuate me qëllim që të tregohet performanca e përgjithshme e projektit, si dhe ndikimet afatshkurtra të aktiviteteve ndërtimore. Më saktësisht, si pjesë përbërëse dhe thelbësore e Planit të menaxhimit të mjedisit jetësor, programi i monitorimit të mjedisit jetësor duhet t'i përfshijë qëllimet që vijojnë:

- Përcaktimi i shkallës së saktë të ndikimeve;
- Kontrolli i ndikimeve të ndodhura gjatë procesit të rikonstruksionit dhe fazës operative;
- Kontrolli i standardeve të ndotjes së mjedisit jetësor që janë relevante për projektin gjatë rikonstruksionit;
- Kontrolli dhe monitorimi i procesit të implementimit të vendimeve për mbrojtjen e mjedisit jetësor gjatë rikonstruksionit;
- Propozimi i masave të zbutjes në rastin e ndikimeve të papritura;
- Vlerësimi i efektit të masave të zbutjes në fazën e rikonstruksionit dhe asaj operative;

Projekti do ta implementojë planin e monitorimit të mjedisit jetësor: (i) për ta kontrolluar punën e kontraktuesit në periudhën e zbatimit të projektit me qëllim që ta përcaktojë kontratën dhe masat e parapara të zbutjes, e pastaj (ii) ta vlerësojë ndikimin e saktë të projektit ndaj mjedisit jetësor në vitet pas përfundimit të projektit. Komponentët kryesorë të planit të monitorimit janë:

- Duhet të kryhet monitorim i parametrave ekologjikë;
- Duhet të kryhet monitorim i zonave, lokacioneve dhe parametrave të veçantë;
- Standardet dhe kriteret e zbatueshme;
- Kohëzgjatja dhe frekuenca;
- Përgjegjësitë institucionale; dhe
- Kostot.

Inxhinieri i mbikëqyrjes, i cili është i angazhuar nga ana e Komunës, nuk ka obligim të kryejë monitorim dhe ta vlerësojë zbatimin e masave të parapara në kuadër të Planit të monitorimit dhe ta njoftojë investitorin dhe Zyrën e projektit të konkurrencës lokale dhe rajonale/komuna e Kavadarit. Komuna do të japë një raport për gjendjen e mjedisit jetësor dhe zbatimin e masave të zbutjes dhe monitorimit në kuadër të raportit të rregullt për progresin e nën-projektit dhe në Raportin e veçantë për implementimin e Planit të menaxhimit të mjedisit jetësor dhe aspektet sociale në bazë tremujore (përveç nëse është kontraktuar ndryshe me Ekspertin e mjedisit jetësor të miratuar nga Specialisti i mjedisit jetësor i Bankës Botërore) dhe do ta dërgojë atë deri te Eksperti i mjedisit jetësor.

**Plani i menaxhimit të mjedisit jetësor dhe aspektet sociale  
Komuna e Kavadarit “Programi i integruar për zhvillimin e turizmit në komunën e Kavadarit”**

**Plani i menaxhimit të mjedisit jetësor dhe aspektet sociale  
Komuna e Kavadarit “Programi i integruar për zhvillimin e turizmit në komunën e Kavadarit”**

**Plani i menaxhimit të mjedisit jetësor dhe aspektet sociale  
Komuna e Kavadarit “Programi i integruar për zhvillimin e turizmit në komunën e Kavadarit”**

**Tabela 5: Plani i monitorimit**

<b>Cili</b> Parametër duhet të monitorohet?	<b>Ku</b> duhet të monitorohet parametri?	<b>Si</b> Duhet të monitorohet parametri (çfarë duhet të matet dhe në cilën mënyrë?)	<b>Kur</b> Duhet të monitorohet parametri (orari dhe frekuenca)?	<b>Kush</b> duhet ta monitorojë parametrin (përgjegjësi)?	<b>Sa</b> është kostoja e lidhur me zbatimin e monitorimit?
<b>Faza para ndërtimit</b>					
1. Kontrollimi i dokumentacionit të duhur (Ieje, Raport për vlerësim të mjedisit jetësor)	Zyrat e komunës së Kavadarit	Kontrollimi vizual i dokumentacionit të duhur	Para fillimit të aktiviteteve të rikonstruksionit	Inxhinieri i mbikëqyrjes, përfaqësuesi i komunës, Eksperti i mjedisit jetësor i PKLR-së	E përfshirë në buxhetin e nën-projektit
2. Informimi i opinionit dhe institucioneve relevante	Zyrat e kontraktuesit	Kontrollimi vizual i dokumentacionit të duhur	Para fillimit të aktiviteteve të rikonstruksionit	Inxhinieri i mbikëqyrjes, përfaqësuesi i komunës, Eksperti i mjedisit jetësor i PKLR-së	E përfshirë në buxhetin e nën-projektit



**Plani i menaxhimit të mjedisit jetësor dhe aspektet sociale  
Komuna e Kavadarit “Programi i integruar për zhvillimin e turizmit në komunën e Kavadarit”**

3. Vënia në funksion e planit të trafikut	Zyrat e komunës së Kavadarit	Kontrollimi i dokumentacionit	Para fillimit të aktiviteteve të rikonstruksionit	Inxhinieri i mbikëqyrjes, përfaqësues i komunës, Eksperti i mjedisit jetësor i PKLR-së	E përfshirë në buxhetin e nën-projektit
<b>Faza e rikonstruksionit</b>					
4. Masat e shëndetit dhe sigurisë në punë për punëtorët; Masat e sigurisë për popullatën dhe vizitorët e tjerë të lokacionit ndërtimor; Siguria e këmbësorëve; Përdorimi i pajisjeve mbrojtëse;	- Të gjitha aktivitetet	Verifikimi i dokumenteve dhe kontrollimi vizual gjatë realizimit të aktiviteteve të rikonstruksionit	Gjatë aktiviteteve përgatitore dhe vazhdimisht gjatë aktiviteteve të rikonstruksionit	Inxhinieri i mbikëqyrjes, Eksperti i mjedisit jetësor i PKLR-së, inspektimi komunal	E përfshirë në buxhetin e nën-projektit

**Plani i menaxhimit të mjedisit jetësor dhe aspektet sociale  
Komuna e Kavadarit “Programi i integruar për zhvillimin e turizmit në komunën e Kavadarit”**

5. Paraqitja e pluhurit fugitiv gjatë aktiviteteve të rikonstruksionit, emetimet e gazrave të lëshuara nga makineritë e rikonstruksionit dhe automjetet	- Të gjitha aktivitetet	Kontrollimi vizual i pranisë së pluhurit dhe gazrave të lëshuara; matje në rastin e ankesave ose gjetjeve negative të inspektimit	Vazhdimisht gjatë realizimit të aktiviteteve të rikonstruksionit	Inxhinieri i mbikëqyrjes, Eksperti i mjedisit jetësor i PKLR-së, inspektimi komunal	E përfshirë në buxhetin e nën-projektit
---	-------------------------	---	--	---	---

6. Derdhja e karburantit ose karburantit të motorit dhe vajrave, lëshimi i ujërave të zeza nga ana e punëtorëve, fatkeqësi të makinerive ndërtimore, turbullimi i ujit me derdhje të materialit ndërtimor ose mbeturinave	- Të gjitha aktivitetet	Kontrollimi vizual i pranisë së njollave të vajrave në tokë. I tërë uji i lëshuar të trajtohet. Kontrollimi vizual për lëshimin dhe njollat e vajrave në mjedisin më të afërt ujor; marrja e ekzemplarëve dhe testimi laboratorik në rast të kontaminimit, turbullimit ose ankesave	Vazhdimisht gjatë realizimit të aktiviteteve të rikonstruksionit	Inxhinieri i mbikëqyrjes, Eksperti i mjedisit jetësor i PKLR-së, inspektimi komunal	E përfshirë në buxhetin e nën-projektit
---	-------------------------	---	--	---	---

**Plani i menaxhimit të mjedisit jetësor dhe aspektet sociale  
Komuna e Kavadarit “Programi i integruar për zhvillimin e turizmit në komunën e Kavadarit”**

<p>7. Derdhja e karburanteve dhe vajrave të makinerive ndërtimore, proces i cili mund të shkaktojë ndikime ndaj ujërave nëntokësore, sepse filtrimi i tyre bëhet nëpër tokën; menaxhimi jo adekuat i mbeturinave të krijuara në lokacion;</p> <p>Ndotja e ujërave nëntokësore dhe tokës mund të paraqitet në rastin e fatkeqësive dhe rasteve urgjente</p>	<p>- Të gjitha aktivitetet</p>	<p>Kontrollimi vizual i pranisë së njollave të vajrave në tokë; merrja e ekzemplarëve dhe testimi laboratorik në rastin e derdhjeve më të mëdha</p>	<p>Vazhdimisht gjatë realizimit të aktiviteteve të rikonstruksionit</p>	<p>Inxhinieri i mbikëqyrjes, Eksperti i mjedisit jetësor i PKLR-së, inspektimi komunal</p>	<p>E përfshirë në buxhetin e nën-projektit</p>
--	--------------------------------	---	---	--	--

**Plani i menaxhimit të mjedisit jetësor dhe aspektet sociale  
Komuna e Kavadarit “Programi i integruar për zhvillimin e turizmit në komunën e Kavadarit”**

<p>8. Krijimi i mbeturinave të përziera komunale, mbeturinave ndërtimore nga aktivitetet ndërtimore, materiali tokësor nga asfalti i gërryer, menaxhimi i mbeturinave dhe grumbullimi, transportimi dhe depozitimi adekuat</p>	<p>- Të gjitha aktivitetet</p>	<p>Selektimi fizik i mbeturinave sipas llojit të mbeturinave, kontrolli i dokumentacionit të mbeturinave që u janë dorëzuar kompanive të licencuara të mbeturinave; kontrolli vizual i depozitimit të përkohshëm jo adekuat të mbeturinave dhe të gjitha masave të tjera të zbutjes të parapara me planin e zbutjes; miratime nga Komuna; evidenca e mbeturinave</p>	<p>Vazhdimisht gjatë realizimit të aktiviteteve të rikonstruksionit</p>	<p>Inxhinieri i mbikëqyrjes, Eksperti i mjedisit jetësor i PKLR-së, inspektimi komunal</p>	<p>E përfshirë në buxhetin e nën-projektit</p>
--	--------------------------------	--	---	--	--

**Plani i menaxhimit të mjedisit jetësor dhe aspektet sociale  
Komuna e Kavadarit “Programi i integruar për zhvillimin e turizmit në komunën e Kavadarit”**

9. Paraqitja dhe krijimi i mbeturinave të rrezikshme të aktiviteteve ndërtimore	- Të gjitha aktivitetet	Kontrolli vizual i pranisë së mbeturinave të rrezikshme; kontrolli i evidencës së mbeturinave; kontrolli i dokumentacionit të mbeturinave që u janë dorëzuar kompanive të licencuara të mbeturinave;	Vazhdimisht gjatë realizimit të aktiviteteve të rikonstruksionit	Inxhinieri i mbikëqyrjes, Eksperti i mjedisit jetësor i PKLR-së, inspektimi komunal	E përfshirë në buxhetin e nën-projektit
10. Niveli i rritur i zhurmës si rezultat i aktiviteteve të rikonstruksionit	- Të gjitha aktivitetet	Vlerësimi auditiv i nivelit të zhurmës; matje në rastin e ankesave ose gjetjeve negative të inspektimit;	Vazhdimisht gjatë realizimit të aktiviteteve të rikonstruksionit	Inxhinieri i mbikëqyrjes, Eksperti i mjedisit jetësor i PKLR-së, inspektimi komunal	-/
<b>Faza operative</b>					
<b>Menaxhimi i mbeturinave</b>					
1. Krijimi i mbeturinave komunale nga vizitorët dhe përdoruesit e rrugës lokale.	- Rehabilitimi i rrugës lokale	Kontrolli vizual i kontratave dhe evidencës së mbeturinave	Konform dinamikës së Ndërmarrjes publike komunale	Ndërmarrja publike komunale	-/
<b>Tabela 5: Plani i monitorimit</b>					

ANEKS:

Vendime për miratimin e elaboratit të mbrojtjes së mjedisit jetësor për **Rikonstrukcionin e rrugës lokale deri te vendi “Mihajllovo” nga pjesa lidhëse me rrugën P29171 deri te pushimorja e fëmijëve “Mihajllovo”.**



Општина Кавадарци

ДО: Општина Кавадарци - Единица на локална самоуправа  
плoш. Маршал Тито бб  
1430 Кавадарци

Арх.Бр. 11-5556/3

Дата: 16.10.2019  
Кавадарци

ПРЕДМЕТ: **Решение**

Република Селериш  
Македонија  
Општина Кавадарци

ВРСКА: Ваш број:  
Наш број: 11 - 5556/1

Плoштина Маршал Тито бб,  
1430 Кавадарци,  
Република Македонија  
Тел: 043/416-130  
Факс: 043/416-130  
e-mail: opstina@kavadarci.gov.mk

Врз основа на член 24 став 7 од Законот за животната средина („Службен весник на Република Македонија бр.53/2005, 81/2005, 24/2007, 159/2008, 83/2009, 48/10, 124/10, 51/11, 123/12, 93/13, 187/13, 42/14, 44/15, 129/15, 39/16, 28/18, 65/18 и 99/18) и член 87 од Законот за општа управна постапка („Сл.Весник на РМ бр. 124/15), градоначалникот на Општина Кавадарци го издава следното,

**РЕШЕНИЕ**  
за одобрување на Елаборатот  
за заштита на животната средина

1. Со ова Решение се одобрува Елаборатот за заштита на животната средина со тех.бр. 03-10/2019 и арх.бр. 11-5556/2 од 14.10.2019 година, изготвен од страна на дтмп **АРХИКОНС Јован довел** за Проект за реконструкција на локален пат од клучка со пат P19171 до детско одмаралиште Михајлово во Општина Кавадарци на инвеститорот **Општина Кавадарци – Единица на локална самоуправа – Кавадарци**.
2. Од доставената документација констатирано е дека со работа за реконструкција на локалниот пат од страна на **Општина Кавадарци – Единица на локална самоуправа** Кавадарци, нема да има значителни влијанија врз животната средина.
3. Инвеститорот се задолжува целосно и без исклучоци да се придржува кон пропишаниот режим и мерки за заштита предвидени во Елаборатот за заштита на животната средина, како и кои дополнителни решенија во колку, низ работата на објектот се покаже потреба од зголемен обем и вид на превенција.
4. Ова решение влегува во сила со денот на донесувањето.





Република Северна Македонија  
Општина Кавадарци



### Образложение

Од ваша страна беше доставен Елаборат за заштита на животната средина за Проект за реконструкција на локален пат од клучка со пат Р19171 до детско одмаралиште Михајлово во Општина Кавадарци на инвеститорот **Општина Кавадарци – Единица на локална самоуправа – Кавадарци**.

Локацијата за реконструкција на локалниот пат во Општина Кавадарци е на КП.бр.1107 КО. Конопиште - Кавадарци.

Предметниот Елаборат за заштита на животната средина изготвен од страна на **дгмн АРХИКОНС Јован довел**, е составен од текстуален дел, графички прилози, анализирани се сите неопходни компоненти, изворите и видовите на можни деградации и загадувања врз основа на што се димензионирани и дефинирани мерките за заштита. Според наша оценка, проектираните заштитни мерки се апликативни и во целост ќе ги задоволат основните барања.

Барателот со барањето ја достави следната документација:  
**Елаборати за заштита на животната средина.**

Органот ја разгледа приложената документација и одлучи како во диспозитивот на ова одобрение.

**Упатство за правно средство:** Против ова Решение незадоволната страна има право на жалба во рок од 15 дена од денот на приемот на истото до министерството за животна средина и просторно планирање.

Жалбата се таксира со 250,00 денари согласно Законот за административни такси.

Изготвил: Советник Илов Доне

Контролирал:

Одобрил: Рак. на Сект. Драгослав Симоновиќ

