

**PROJEKTI PËR KONKURRUESHMËRI LOKALE DHE  
RAJONALE**

**Lista e Planit të Menaxhimit Mjedisor dhe Shoqëror  
HOTELI TIM'S Apartments, Shkup – rindërtim dhe përmirësim**

**shtator, Shkup**

## 1. Hyrja e projektit

Projekti për Konkurrueshmëri Lokale dhe Rajonale (PKLR) është një operacion investimi katërvjeçar, i mbështetur nga Bashkimi Evropian, me shfrytëzimin e mjeteve financiare nga IPA II, i rezervuar për konkurrueshmëri dhe inovacion në Maqedoni. PKLR do të drejtohet si një Fond i Besueshëm Hibrid (Hybrid Trust Fund) dhe përmban katër komponentë, si dhe do të zbatohet nga Banka Botërore dhe Qeveria e Maqedonisë së Veriut. Projekti do të ofrojë financim investues dhe ndërtim kapacitetesh për të mbështetur rritjen e këtij sektori, investim në destinacionet dhe përparim të një destinacioni të caktuar. Në nivelin rajonal dhe atë lokal, Projekti do të mbështesë destinacionet e përzgjedhura të turizmit në vend, me anë të kombinimit të asistencës teknike në përmirësimin e menaxhimit të destinacioneve, investimet në infrastrukturë dhe investimet në lidhjet dhe inovacionet. Investimet do të shtjellohen përmes një skeme granti për vepruesit rajonal në fushën e turizmit, siç janë komunat, institucionet, OJQ-të dhe sektori privat.

Ky Plan i Menaxhimit Mjedisor dhe Shoqëror (PMMSH) u zhvillua për aktivitetet që do të zbatohen nga Hoteli TIM'S SHPK, Shkup. Lista e Kontrollit e PMMSH prezanton përshkrimin e projektit, detajet teknike, shtrirjen, vendosjen dhe vendndodhjen, në bazë të të cilave ka vlerësuar rreziqet mjedisore dhe shoqërore.

Implementimi i masave të zbutjes që adresojnë rreziqet dhe çështjet e identifikuara, si dhe plani i monitorimit i përcaktuar me Listën e Kontrollit të PMMSH është i detyrueshëm, njëjtë si dhe respektimi i normave ligjore të brendshme që lidhen me mjedisin, dhe normave tjera, dhe me politikat e punës së Bankës Botërore.

## 2. Përshkrimi i shkurtër i projektit

Nën-projekti parashikon disa faza: ndërtimi i një kati/plafoni plotësues, i lart 2.74m, apo +14.76m nga ±0.00 niveli i lartësisë nga niveli i rrugës (niveli aktual është +14.02), që përfshin rregullimin e dy apartamenteve plotësuese (me dimensione nga 33.75m<sup>2</sup> dhe 21.50m<sup>2</sup>), plus sipërfaqja plotësuese e komunikimit (shkallë, zonë gjysmë-zbritëse dhe zbritëse) nga 14.70m<sup>2</sup>. Kjo gjë rrit dhe kapacitetin e shtretërve të hotelit me dy (2) shtretër plotësues, nga 42 shtretër ekzistues. Ky kat/plafon do të jetë një plotësim i ndërtimit të mëhershëm, mirëpo me vetëm gjysmën e sipërfaqes së plotë të tij, që do të thotë se gjysma tjetër do të mbulohet me strukturë kulmi.

Arsyeja kryesore për këtë nën-projekt të rindërtimit e kulmit është plotësimi i një kulle elevatori për një ashensor i cili duhet të marrë 6 persona, gjë kjo e cila kërkon një nivel plotësues për komponentët mekanikë dhe elektrikë të ashensorit. Përveç faktit se investuesi shfrytëzon mundësinë e ngritjes së kapacitetit të hotelit me dy dhoma dhe mbulimit të gjysmës tjetër të katit me kulm, duke bërë të mundur kështu hapësirë për ngritjen e kapacitetit në të ardhmen, nëse do të shfaqet nevoja. Për momentin, hoteli ka vetëm një ashensor shërbimi që merr më së shumti 2 persona dhe shfrytëzohet vetëm për mirëmbajtjen e dhomave. Ky ashensor do të mbetet në gjendjen e tij të mëhershme dhe do të udhëtojë në

rutën e tij ekzistuese nëpër katet e hotelit, që do të thotë se nuk do të udhëtojë në ndonjë nivel plotësues drejt katit të sapo ndërtuar.

Fazat tjera përfshijnë rindërtimin e dhomave, me anë të rrëzimit disa nga muret e brendshme, duke përmirësuar kështu kapacitetin e hotelit me edhe nga një dhomë për kat, si dhe cilësinë e klientëve-të ftuarve të tij. Rindërtimi i dhomave përfshin disenjimin dhe prokurimin e mobiljeve të reja, aparateve, pajisjeve të ndriçimit, pajisjes për banjë. Disenji i brendshëm/rinovimi do të ndahet në disa faza, si më poshtë:

- \* Çmontimi/heqja e mobilieve ekzistuese, qilimave, pikturave, pajisjes së ndriçimit, pajisjeve elektronike, pajisjeve të banjës, e orendive të fiksuara, etj.;

- \* Rrëzimi i strukturave ekzistuese të dhomave, duke përfshirë dhe çmontimin e dyerve. Pothuajse 80% të mureve ekzistuese (muret e thata dhe muret e shtruar me tulla) do të hiqen;

- \* Instalimi i pajisjeve elektrike, të ujërave dhe mbeturinave, të ventilimit brenda banjave, instalimet dhe pajisjet e ngrohjes dhe ftohjes, instalimet diellore dhe pajisjet për ngrohjen e ujit, instalimet e tjera elektrike sipas nën-projekteve, për instalimet elektrike, instalimet mekanike, instalimet e sistemit të ujit dhe kanalizimeve, instalimet diellore;

- \* Ndërtimi i strukturave të reja të murit dhe vrimave të derës (teknika/programi i mureve të thata)

- \* Vendosja e tjegullave të murit dhe dyshemesë në banjat, sipas disenjit të parazgjedhur;

- \* Vendosja e dyshemesë së drurit sipas materialeve të parazgjedhura;

- \* Instalimi i ndriçimit, sipas disenjit/zgjidhjes së parazgjedhur;

- \* Ngjyrosja apo dekorimi i elementeve të murit, tavanit dhe konstruksionit;

- \* Instalimi i dyerve dhe kornizave të dyerve në dhomat, sipas programit të parazgjedhur;

- \* Instalimi i pajisjes së re të banjës dhe orendive të fiksuara sipas programit të parazgjedhur;

- \* Montimi i orendive (krevate/krevate të dyfishta, dollapë nate, korniza të prapme muri, tavolina televizori, tavolina makijazhi, karrige, dollapë valixhesh, dollapë rrobash), sipas programit të parazgjedhur të disenjit të brendshëm. Orenditë janë bërë sipas projektit të disenjimit të brendshëm, nga kombinimi i dërrasave si konstruksioni kryesor dhe dekorimet nga dërrasat MDF dhe konstruksionet e çelikut, të përfshira me orendi të fiksuara plotësuese të karpentierisë, nyje, mbajtëse, dorëza, etj.

- \* Instalimi i aparateve dhe pajisjeve tjera (pasqyre, mini-bare, mini-kupola, TV LED, piktura, perde, etj.)

- \* Është përfshirë dhe përmirësimi i hapësirave të recepcionit dhe restorantit, si dhe hapësirat e shërbimit nën-nivelor dhe të konferencave. Do të bëhet një disenj i ri i brendshëm i restorantit, që do ta ndryshojë sipërfaqen e dyshemesë, pajisjet e ndriçimit të tavanit,

tavolinat dhe karriget e reja për të ftuarit, të përzgjedhura nga projekti i disenjimit të brendshëm, banaku i kuzhinës/tavolina e shërbimit dhe elementet e sipërme të bëra nga dërrasa, në kombinim me dërrasa MDF dhe profile çeliku, tavolinë e re e recepcionit e bërë nga dërrasa MDF dhe konstrukcion çeliku, e pajisur me pajisje elektronike, siç janë një printer/faks/skaner, kompjuter personal, karrige për të punësuarit, tavolinë me mbështetëse për duart për lobin e hotelit, etj.

Rikonstrukcioni i kapaciteteve të hotelit është ndarë në disa faza dhe nën-faza, të cilat përfshijnë punime përgatitore, çmontime, ndërtime, punë artizanale, vendosje të orendive dhe pajisjeve.

### **Faza e ndërtimit:**

Kjo fazë është faza fillestare, së bashku me nën-fazat e saja, si këto më poshtë:

**Punimet përgatitore** të cilat do të bëjnë heqjen e orendive ekzistuese, materialeve të karpentierisë, veshjen e dyshemeve, pajisjet e fiksuara të ndriçimit, pikturat, perdet, njësitë e ajrit të kondicionuar, radiatorët e ngrohjes avullore, dritaret PVC, dyert, pajisjet sanitare dhe objektet dhe materialet tjera.

Nën-faza vijuese është **faza e çmontimit** e cila ka të bëjë me muret ekzistuese midis dhomave dhe apartamenteve, konstrukcionin e kulmit, instalimet e ujit dhe kanalizimit, ventilimet, hapjen e kullës së ashensorit në konstrukcionin ekzistues nëpër të gjitha katet. **Pastrimi i mbeturinave nga ndërtimi dhe dërgimi i tyre në një depo të ligjshme**, pas dhe gjatë kompletimit të nën-fazave që përmenden në këtë kapitull.

**Punimet e karpentierisë** apo vendosja e dyerve të dhomave është një fazë e cila përfshin blerjen dhe instalimin e dyerve të hyrjes dhe të brendshme, me pajisje dhe orendi të plota për standardet e hotelit.

**Punimet qeramike** që kanë të bëjnë me blerjen dhe vendosjen e dyshemesë dhe mureve qeramike nëpër hapësirat e hotelit (banjat, recepcioni, restoranti, hyrja e hotelit). Duke përfshirje dhe banjat e dhomave, janë gjithsej 28 dhoma sanitare, (22 banja, 2 tualete me hapësirë parahyrëse për restorantin, 1 banjë për punëtorët, 2 tualete dhe hapësirë parahyrëse për sallën e konferencave dhe 1 banjë për stafin e pastrimit).

**Punimet e dyshemesë** që kanë të bëjnë me blerjen dhe vendosjen e dyshemeve të drurit në hapësirat e dhomave, me dërrasa dyshemeje që arrijnë gjithsej 460m<sup>2</sup> sipërfaqe dyshemeje.

**Blerja e pajisjeve sanitare** ka të bëjë me instalimin e pajisjes në banjat në të gjitha 22 dhomat e hotelit (lavamanët e banjave, tualetet, kabinat e dushit, rubinetet, mbajtëset e peshqirëve, pasqyrat, etj.).

**Punimet ndërtimore dhe suvatimet** – rinovimi i të gjitha mureve, plafonëve dhe sipërfaqeve të konstrukcionit nëpër hotel, si faza përfundimtare e të gjitha punimeve ndërtimore dhe instalimeve, që përfshin një sipërfaqe nga 2.150m<sup>2</sup>.

**Punimet e aluminit** kanë të bëjnë me prokurimin dhe vendosjen e dyerve, dritareve dhe portave nëpër hapësirat e hotelit.

**Punimet e çelikut** në konstruksionin e ri për katin/plafonin, parrmakët e shkallëve, shenja e hotelit, përshtatja e ballkoneve ekzistuese në sipërfaqen e dhomës së re, duke shtuar 8.3m<sup>2</sup> plotësuese për dhomë në të gjitha 4 katet ekzistuese, përveç katit të shtuar;

#### **Blerja dhe instalimi i ashensorit;**

Rindërtimi dhe përmirësimi i kapaciteteve të hotelit ka nevojë për instalimin e një ashensori me kapacitet për 6 persona. Janë përfshirë instalimi dhe testimi i tërë pajisjes.

Ky instalim përfshin:

- Hapjen e një kulle të re të ashensorit, duke hequr pllakat e katit të ndërtimit;
- Instalimi i pajisjes së ashensorit;
- Kapaciteti 450kg/6 persona; shpejtësia 1.0m/sek.; dimensionet e kullës 1800x1200mm  
lartësia e udhëtimit 18000mm; vrima 400mm; 7 stacione; fuqia 380V/220V – 50Hz

#### **Prokurimi dhe vendosja e instalimit diellor dhe sistemit të ngrohjes së ujit**

Përmirësimi i instalimeve të hotelit përfshin një sistem të ri bashkëkohor për ngrohjen e ujit. Ky sistem do të pakësojë shpenzimet e konsumit të energjisë elektrike dhe do të ofrojë një ambient ekologjik për rrethin.

Ky sistem përfshin:

- Dy (2) boilerë me kapacitet 1000l për ngrohje të ujit sanitar, me ngrohës që punon me panele diellore dhe një ngrohës tjetër për pompën e ujit dhe ngrohës elektrikë 3x3kW;
- Dhjetë (10) kolektorë fotovoltaike me absorbues selektiv qelqi, secili nga ato 2.5m<sup>2</sup>, që ngrohin ujin në boilerët nga 1000l;

#### **Prokurimi dhe instalimi i sistemeve të kondicionerit**

Përmirësimi i sistemeve të ngrohjes dhe ftohjes së hotelit do të ndryshojë plotësisht me instalimin e njësisve të ajrit të kondicionuar në tavan, që do të zëvendësojnë radiatorët e vjetër avullorë dhe kondicionerët me kapacitet të ulët. Sipas specifikimeve teknike, pajisjet janë si më poshtë:

- Pompë e ngrohjes/ftohjes, 33kW për ftohje dhe 37.5kW për ngrohje – 3 copë
- Kasetatavani me spirale ventilimi me katër kanale 5,0/5,6kW – 2 copë
- Kasetatavani me spirale ventilimi me katër kanale 5,6/6,3kW – 1 copë
- Kasetatavani me spirale ventilimi me një kanal 2,2/2,5kW – 1 copë
- Kasetatavani me spirale ventilimi me një kanal 2,8/3,2kW – 16 copë
- Kasetatavani me spirale ventilimi me një kanal 3,6/4,0kW – 13 copë
- Spirale ventilimi në tavan me kartë muri – 24 copë
- Ndarës FQ – 30 copë
- Kontrollues i sistemit të mençur

### **Instalimet elektrike**

Kompletimi i rindërtimit të instalimeve elektrike nëpër tërë hotelin në çdo nivel, si instalime me fuqi të vogël dhe me fuqi të madhe, duke përfshirë instalimet e detektimit dhe mbrojtjes nga zjarri, kontrolli i hyrjes në dhomë, rrjeti i telefonit dhe internetit, vëzhgimi video, instalimi i zërit, instrumentet e detektimit, butonat, prizat e murit, etj. Mbetjet nga instalimet e vjetra dhe pajisjet dytësore, siç janë instrumentet e detektimit, grykat e fiksuara të hyrjes dhe daljes, etj., do të çmontohen dhe do të dërgohen në një kompani kompetente me licencë për trajtimin e mbetjeve të pajisjeve elektrike dhe elektronike.

Ky aktivitet do të përfshijë dhe instalimet elektrike të nevojitura për sistemet e ngrohjes dhe ftohjes, të ngrohjes së ujit me anë të qelizave fotovoltaike të kulmit, me ashensorin e ri për pasagjerët.

Gjithsej, instalimet elektrike do të mbulojnë tërë hapësirën e shfrytëzueshme të hotelit, që arrin 897.35m<sup>2</sup>.

### **Prokurimi i mobilieve dhe pajisjeve tjera për dhomat**

Përmirësimet brenda hotelit do të vlejnë edhe për disenjin e brendshëm, kullën e ashensorit të ri, pajisjen dhe tërë imazhin e hotelit, pasi qëllimi i hotelit është ta përmirësojë eksperiencën e të ftuarve dhe mundësisht, të aplikojë për kategorinë e hotelit me 4 yje.

*Shembujt ku përfshihen përmirësimet në hotel:*



*Hapësira e lobit – Mobilie dhe karpentieri*

*Para dhe pas*



*Para dhe pas*



*Dhomat dhe apartamentet*

*Para dhe pas*

### **3. Kategoria mjedisore**

#### **3.1 Politikat/Kategorizimi i garancisë së Bankës Botërore**

PKLR është mbështetur me një grant të Bashkimit Evropian dhe po zbatohet bashkërisht nga Kabineti i Zëvendës Kryeministrit për Çështje Ekonomike, si agjenci implementimi i mjeteve financiare, dhe nga Banka Botërore. PKLR është klasifikuar si projekt i Kategorisë B, që do të thotë se mund të pritet një shkallë e caktuar e impaktit të pafavorshëm, si rezultat i implementimit të tij, megjithatë asnjëra nga ato shkallë nuk është në masë të konsiderueshme e shkallës së lart, apo afatgjatë. Si rezultat i këtij klasifikimi, është ngritur OP 4.01 Vlerësimi mjedisor. Si pasojë, Kabineti i Zëvendës Kryeministrit për Çështje Ekonomike zhvilloi një Kuadër të Menaxhimit Mjedisor dhe Shoqëror (KMMSH) për të bërë kujdesin e duhur për nën-projektet nëpërmjet të Komponentit 3 të skemës së grantit, për të përcaktuar pranueshmërinë dhe procedurat e skringut dhe vlerësimin mjedisor. Të gjitha aktivitetet e projektit (dhe nën-projektit) patjetër duhet të zbatohen me respektimin e KMMSH, politikat e BB dhe procedurat dhe normat e brendshme (më të rreptat do të mbizotërojnë).

Nën-projekti i propozuar është klasifikuar nën Kategorinë B – për faktin se impaktet e tij mjedisore në të ardhmen janë më pak të pafavorshme sesa ato të nën-projekteve të Kategorisë A dhe B+ duke marrë parasysh natyrën, madhësinë dhe vendndodhjen e tyre, si dhe tiparet e impakteve të mundshme mjedisore.

Kjo kategori do të kërkojë një vlerësim mjedisor (VM) për të vlerësuar çfarëdo impaktesh të mundshme mbi mjedisin jetësor, që lidhen me nën-projektin e propozuar, për të identifikuar

mundësitë potenciale mjedisore dhe për të rekomanduar masa që do të nevojiten për të parandaluar, minimizuar dhe zbutur impaktet e pafavorshme. Shtrirja dhe formati i VM do të ndryshojë, varësisht nga nën-projekti, por në esencë, do të jetë më e ngushtë se shtrirja e vlerësimit të impaktit mjedisor (VIM), kryesisht, në formë të PMMSH. Shtrirja e PMMSH është përcaktuar në Shtojcën D të KMMSH. Për nën-projektet që përfshijnë avancime të thjeshta, rehabilitim, apo përshtatje të godinave, do të shfrytëzohet Lista e Kontrollit të PMMSH (modeli është dhënë në Shtojcën F të KMMSH).

Kategoria B- do të përfshijë nën-projekte, të cilat gjithashtu: (a) përfshijnë huamarrje kapitale pune për prokurimin dhe/ose përdorimin e materialeve të rrezikshme (p.sh. benzinë), ose (b) do të bëjnë përmirësime që përfshijnë prokurimin e pajisjes/makinerisë që paraqet rrezik potencial për shëndetin ose sigurinë. Sipas ligjeve maqedonase, për llojet e nën-projekteve që bien nën Kategorinë B- nuk do të kërkohet VIM.

### **3.2 Vlerësimi mjedisor sipas legjislacionit të brendshëm**

Nën-projekti nuk i takon asnjë kategorie të Shtojcës I dhe Shtojcës II të Dekretit për përcaktimin e projekteve dhe krijimeve në bazë të të cilave paraqitet nevoja për zbatimin e procedurës së vlerësimit të impaktit mbi mjedisin (“Gazeta Zyrtare e Republikës së Maqedonisë” nr. / 2005, nr. 109/2009). Në pajtim me Udhëzimet për zbatimin e procedurës për përcaktimin e nevojës, përcaktimin e shtrirjes dhe rishikimin e vlerësimit të impaktit mbi mjedisin në Republikën e Maqedonisë, për një projekt që nuk i takon as Shtojcës I e as Shtojcës II, vendimi në lidhje me procedurën për përcaktimin e nevojës për VIM është se nuk ka nevojë për një VIM.

Sido që të jetë, sipas udhëzimeve të Njësisë për Implementimin e Projektit (NJIP) të PKLR, në kuadrin e raportit të skringut mjedisor, parashtruesi i nën-projektit kishte paraqitur një Njoftim për synimin e implementimit të një projekti në Ministrinë e Mjedisit Jetësor dhe Planifikimit Hapësinor – Drejtoria e Mjedisit Jetësor. Hoteli TIM’S SHPK, Shkup ka paraqitur një letër me Njoftim për Synimin në Ministrinë e Mjedisit Jetësor dhe Planifikimit Hapësinor (MMJPH) dhe ka marrë përgjigje më datë 30.11.2018 me një Mendim se nuk kërkohet procesi i vlerësimit të impaktit në mjedisin, e as përgatitja e një Elaborati për mbrojtje mjedisore për realizimin e këtij nën-projekti. Përgjigja/Mendimi i pranuar nga MMJPH është bashkëngjitur si shtojcë me këtë Listë Kontrolli të PMMSH.

## **4. PASQYRA E IMPAKTEVE**

Si rezultat i aktiviteteve të parashikuara të nën-projektit për rindërtimin e Hotelit TIM’S SHPK, Shkup, u identifikuan impaktet potenciale të numëruara më poshtë:

1. Rreziqet e mundshme negative për sigurinë dhe shëndetin dhe impaktet mbi popullsinë, shoferët dhe punëtorët (impaktet lokale afatshkurta që janë në kuadrin e vendndodhjes së rindërtimit, për shkak të:



- Mungesës së masave të shëndetit dhe sigurisë në punë gjatë punimeve të rindërtimit,
- Lëndimit që paraqitet në ose afër sipërfaqes së punimeve (p.sh. për shkak të mospasjes së veshmbathjeve apo pajisjeve mbrojtëse, apo për shkak të mangësive tjera të sigurisë),
- Mosrespektimit të standardeve të sigurisë dhe procedurave të punës,
- Menaxhimit joadekuat të qarkullimit dhe sigurimit të këmbësorëve.

2. Impakti mundshëm mbi cilësinë e ajrit dhe shkarkimeve në ajër nga mjetet motorike që transportojnë materiale dhe pajisje në lokacionin e nën-projektit dhe që transportojnë mbeturina jashtë sipërfaqes (impakti lokal, i kufizuar brenda lokacionit të rinovimit/përshtatjes, që shfaqet vetëm gjatë fazës së zbatimit), për shkak të:

- shkarkimeve të pluhurit nga transportimi i materialeve, menaxhimit të materialeve dhe punimeve ndërtimore,
- shkarkimit të tymit nga mjetet motorike dhe qarkullimi rrugor, si dhe shkakimit të ndryshimeve në qarkullimin ekzistues të trafikut në afërsi.

[Menaxhimi joadekuat i njësive të vjetra të ajrit të kondicionuar që do të hiqen mund të shkaktojë shkarkimin e substancave që lëshon ozoni dhe të gazrave të serrave \(CFC\).](#)

3. Shkarkimet e mundshme të vibracioneve dhe shqetësimet nga zhurma për shkak të mjeteve motorike të transportit që lëvizin nëpër qytet drejt lokacionit të rinovimit, si dhe vetë punimet (impaktet lokale që janë në kuadrin e sipërfaqes së rinovimit vetëm gjatë fazës së zbatimit).

4. Menaxhimi joadekuat i mbeturinave dhe grumbullimi dhe transporti i mbeturinave me vonesë. Mund të shfaqen impakte/efekte anësore të mundshme ndaj mjedisit dhe efekte të pafavorshme për shëndetin, si rezultat i gjenerimit dhe menaxhimit të llojeve të ndryshme të mbeturinave (parimisht mbeturinat e ndërtimit, siç janë mbetjet e kompensatës, qilimat, pëlhura, sfungjeri, mbetjet e pllakave të gipsit, si dhe drutë, metalet, plastika e qelqit, mobiliet, dyshekët, mbeturinat e rrezikshme, p.sh. mbeturinat elektronike dhe elektrike, pajisjet e fiksuara të ndriçimit, mbetjet e bojës, ngjitësve dhe paketimeve. Mbeturinat e paketimeve (kartoni dhe najloni) gjithashtu do të gjenerohen. Këto impakte janë lokale. Nëse nuk përcaktohet menaxhimi i duhur i mbeturinave gjatë fazës së punës, ekziston mundësia që impaktet negative të jenë të gjata e me shfaqje të përsëritur, por të jenë brenda menaxhimit joadekuat të mbeturinave dhe grumbullimit dhe transportimit të mbeturinave komunale me vonesë. [Është i mundur gjenerimi i mbeturinave hazardë \(p.sh. mbetjet e llakut dhe paketimeve\).](#)

6. Impaktet në tokën dhe ujin nga pikimet dhe derdhjet aksidentale dhe menaxhimi joadekuat i mbeturinave hazardë. Megjithatë, aktivitetet e parashikuara pritet që të shkaktojnë vetëm impakte të vogla në mjedisin, të cilat janë të përkohshme, lokale, afatshkurta dhe që kufizohen brenda periudhës së rinovimit/rindërtimit. Sasitë e pritura të materialeve të forta dhe të lëngshme hazardë që do të përdoren ose do të gjenerohen si mbeturina gjatë implementimit të nën-projektit janë të vogla.

**Nuk pritet asnjë impakt në burimet fizike kulturore ose habitatet natyrore, pasi që nën-projekti nuk gjendet në/në rrethinën e natyrës dhe/ose në zonat apo objektet e mbrojtura kulturore.**

Skriningu preliminar tregoi se mbetjet e azbestit dhe mbetjet e rrufepritisve radioaktivë, me siguri nuk do të gjenerohen në kuadrin e këtij nën-projekti, megjithatë, janë inkuadruar masa të zbutjes për kësaj rastesh.

## 5. QËLLIMI I LISTËS SË KONTROLLIT TË PMM, KUSHTET E ZBULIMIT

Banka Botërore kërkon Vlerësimin e Mjedisit (VM) për projektet e propozuara për financim nga Banka Botërore për të siguruar se ato janë të mbështetura dhe të qëndrueshme nga pikëpamja mjedisore, në mënyrë që të përmirësohet vendimmarrja. VM është një proces gjerësia, thellësia dhe lloji i analizës së të cilit varen nga natyra, shtrirja dhe impaktet e mundshme të projektit të propozuar në mjedisin jetësor. VM vlerëson rreziqet e mundshme për mjedisin që do të ishin shkaktuar nga projekti, si dhe impaktet e tyre në zonën që është përfshirë me projektin.

Sipas skringut të zbatuar të Aplikimit për Shprehjen e Interesit, ky projekt u kategorizua me B-. Nën-projektet janë klasifikuar me kategorinë B-. Impaktet potenciale mbi mjedisin jetësor janë më pak të dëmshme sesa nën-projektet e kategorisë A dhe B+, duke ditur natyrën, madhësinë dhe lokacionin e tyre, si dhe tiparet e impakteve potenciale mbi mjedisin.

Shtrirja e vlerësimit mjedisor për nën-projektet mund të ndryshojë për nën-projektet e ndryshme, por është zakonisht më e vogël se shtrirja e Vlerësimit të Impaktit mbi Mjedisin, më së shpeshti në formën e Planit të Menaxhimit Mjedisor dhe Shoqëror (PMMSH). Për nën-projektet që parashikojnë avancime të thjeshta, rinovime ose përshtatje të objekteve, përdoret Lista e Kontrollit të PMMSH. Forma e Listës së Kontrollit të PMMSH përcaktohet nga Korniza Mjedisore dhe Shoqërore për Projektin për Konkurrueshmëri Lokale dhe Rajonale.

Lista e Kontrollit të PMMSH aplikohet për rehabilitime të vogla, apo ndërtime godinash me vëllim të vogël. Ajo ofron “praktikë të mirë pragmatike” dhe është zhvilluar që të jetë miqësore për përdoruesin dhe është në pajtim me kushtet e sigurisë të BB. Format i llojit të listës së kontrollit orvatet të përfshijë qasjet e zbutjes që janë tipike për kontratat e punëve ndërtimore me impakte të lokalizuara.

Lista e Kontrollit ka një paragraf hyrës (Pjesa e Hyrjes, ku përshkruhet projekti, pjesa ku përkufizohet kategoria mjedisore, identifikohen impaktet, dhe sqarohet koncepti i Listës së Kontrollit të PMMSH), dhe tre pjesë kryesore:

- **Pjesa 1** përbën pjesën e përshkrimit (“pasaporta e sipërfaqes”), në të cilën përshkruhen specifikat e projektit në kuptimin e lokacionit fizik, aspektet institucionale dhe legjislative, përshkrimi i projektit, duke përfshirë nevojën për një program të ndërtimit të kapaciteteve, si dhe përshkrimin e procesit të këshillimit publik.
- **Pjesa 2** përfshin një skringing mjedisor dhe shoqëror, në një format të thjeshtë Po/Jo, i vijuar nga masat e zbutjes për secilin aktivitet.
- **Pjesa 3** është një plan monitorimi për aktivitetet gjatë ndërtimit dhe implementimit të projektit. Ajo mban të njëjtin format që kërkohet për PMMSH standarde të Bankës Botërore. Synimi i kësaj liste të kontrollit është që Pjesa 2 dhe Pjesa 3 të inkuadrohen si dokumente tenderi për kontraktuesit.

Procedura për publikimin e Listës së Kontrollit të PMMSH është si vijon: Lista e Kontrollit e PMMSH në gjuhën maqedonase, shqipe dhe angleze duhet të publikohet në ueb faqen e PKLR dhe të pranuesit, si dhe në ueb faqet e komunës së prekur dhe do të vihet në dispozicionin e publikut për të paktën 14 ditë. Duhet qenë e disponueshme në kopje letre në hapësirat e PKLR dhe në komunat relevante dhe/ose në qendrat e rajoneve planore. Kur do të shpallet, thirrja për vërejtje ndaj dokumenteve do të lëshohet në adresën e disponueshme elektronike dhe postare, për dërgimin e vërejtjeve. Evidenca e dëgjimit publik (komentet dhe pyetjet e mbledhura) përmban informacionet bazë për vendin, listën e personave të pranishëm dhe përmbledhjen e vërejtjeve të pranuar dhe duhet të përfshihet në versionin final të dokumentit të publikuar.

## 6. APLIKIMI I LISTËS SË KONTROLLIT TË PMMSH

Lista e Kontrollit e PMMSH është një dokument i përgatitur nga, dhe në pronësi të përfituesit. Disenji dhe procesi i implementimit për nën-projektin do të shtjellohet në tre faza:

1. *Faza e identifikimit të përgjithshëm dhe vendosjes së shtrirjes*, në të cilën përzgjidhet objekti për rinovim/ndërtim me përmasë të vogël/përshtatje dhe elaborohet një program i përafërt për tipologjitë potenciale të punës. Në këtë fazë, Pjesët 1, 2 dhe 3 të Listës së Kontrollit të PMMSH mund të shfrytëzohet për të përzgjedhur aktivitetet tipike nga “menyja” dhe të lidhen me çështjet tipike mjedisore dhe masat e zbutjes. Bëhen këshillime publike, dhe finalizohet PMMSH.
2. *Faza e planifikimit të detajuar dhe të tenderimit*, duke përfshirë specifikime dhe paramatje për punimet ndërtimore, pajisje, shërbime marketingu dhe shërbime tjera për nën-projektin. **Lista e Kontrollit e PMMSH do të bashkëngjitet si pjesë përbërëse e dokumentacionit të tenderit dhe të kontratës së punës, si dhe të kontratës së mbikëqyrjes, dhe, në analogji me të gjitha kushtet teknike dhe komerciale, duhet të nënshkruhen nga palët kontraktuese.**
3. *Gjatë fazës së zbatimit të punimeve*, respektimi i mjedisit (konform Listës së Kontrollit të PMMSH dhe normave ligjore mbi shëndetin dhe sigurinë) dhe kriteret tjera kualitative do të zbatohen në sipërfaqen konkrete dhe aplikimi do të kontrollohet/mbikëqyret nga mbikëqyrësi i sipërfaqes, që do të thotë inxhinieri

mbikëqyrës apo mbikëqyrësi i projektit i caktuar për mbikëqyrjen e zbatimit të Listës së Kontrollit të PMMSH. Masat e zbutjes në Pjesën 2 dhe Plani i Monitorimit në Pjesën 3 janë baza për përcaktimin e përshtatjes së Kontraktuesit ndaj dispozitave të domosdoshme mjedisore.

Zbatimi praktik i Listës së Kontrollit të PMMSH do të përfshijë arritjen e Pjesës I për pasjen dhe dokumentimin e të gjitha specifikave që janë relevante për sipërfaqen. Në Pjesën II, aktivitetet që do të zbatohen, do të kontrollohen sipas llojit të parashikuar të aktivitetit, ndërsa në Pjesën 3, parametrat e monitorimit do të identifikohen dhe aplikohen sipas aktiviteve të prezantuara në Pjesën 2.

E tërë Lista e Kontrollit e PMMSH e plotësuar në tabelë (Pjesët 1, 2 dhe 3) për çdo lloj të punës, do të bëhet pjesë përbërëse e kontratave të punës, në analogji me të gjitha kushtet teknike dhe komerciale, të cilat duhet të nënshkruhen nga palët kontraktuese.

## 7. MASAT E ZBUTJES

Masat për shmangien dhe reduktimin/zbutjen e impakteve të identifikuarra për mjedisin jetësor, punëtorët dhe komunitetet, dhe aspektet shoqërore të nën-projektit që do të aplikohen në kuadrin e nën-projektit, janë këto më poshtë:

Shënimi me rregull i sipërfaqes për rinovim/përshtatje/ndërtim me vëllim të vogël, shënimi i lokacionit përkatës për magazinim të përkohshëm të materialeve ndërtimore në sipërfaqe, shiritat e paralajmërimit, gardhet dhe shenjat, ndalesa e hyrjes për personat e papunësuar brenda shiritave të paralajmërimit, aplikimi i masave të sigurisë për qytetarët, makinat që do të drejtohen vetëm nga personeli me përvojë dhe i trajnuar, prezenca e vazhdueshme e pajisjeve zjarrfikëse në rast të zjarrit apo dëmit tjetër, mbajtja e pajisjes dhe veshmbathjeve mbrojtëse gjatë gjithë kohës, fiksimi i skelave, dhe masa tjera për mbrojtjen e shëndetit dhe sigurisë, lëngjet e ndezshme mund të vendosen dhe të ruhen vetëm në enë të disanjuara për atë qëllim.

Të gjithë punëtorët duhet të jenë të vetëdijshëm për rreziqet e zjarrit dhe masat zjarrfikëse dhe patjetër duhet qenë të trajnuar për të manovruar aparatet zjarrfikëse, hidrantët dhe mjetet tjera që përdoren për fikjen e zjarreve, të cilat duhet qenë në funksion.

Niveli i zhurmës nuk duhet të kalojë 55dB gjatë ditës, dhe 45dB gjatë natës dhe punimet ndërtimore nuk do të zbatohen gjatë natës (orët e rinovimit 07.00 deri në 19.00).

Identifikimi, klasifikimi dhe magazinimi i përkohshëm i hequr mënjandë (në kosh/konteinerë plehrash në një lokacion të veçuar dhe të përcaktuar paraprakisht në sipërfaqe dhe ato duhet qenë në numër të mjaftueshëm) të llojeve të ndryshme të mbeturinave të cilat mund të gjenerohen nga rinovimi dhe trajtimi si duhet i mbeturinave. Mbeturinat mund të transportohen dhe depozitohen/procesohen vetëm nga kompani të licencuara.

Vendosja e një regjimi të posaçëm të qarkullimit të mjeteve motorike të kontraktuesit gjatë periudhës së rinovimit, me një sinjalizim përkatës.

Firmosja e kontratës me një kompani shërbimi për mirëmbajtje të rregullt, zhvendosja e pjesëve rezervë, ndryshimet parandaluese të lubrifikantit, mirëmbajtja përkatëse (nxjerrja e tymit dhe siguria, p.sh., frenat, gomat, etj.), si njëri nga funksionet më me rëndësi për sigurinë, etj., larja e rregullt e mjeteve motorike dhe mbajtja e pastërtisë në zonën e parkingut, ndalimi i zëvendësimit të vajit të motorit në zonën e parkingut, për të shmangur vajin dhe ndotjen e ujërave dhe tokës, zbatimi i testit të rregullt vjetor të aprovimit gjatë regjistrimit vjetor të mjeteve motorike.

Masat e zbutjes të përshkruara në këtë paragraf janë masa të përgjithshme, ndërsa masat e detajuara dhe të detyrueshme të zbutjes janë dhënë në Tabelën: Lista e Kontrollit të Masave të Zbutjes (Pjesa 3).

## 8. PROCEDURAT E MONITORIMIT DHE RAPORTIMIT DHE SHPËRNDARJA E PËRGJEGJËSIVE

Për monitorimin e zbatimit të Listës së Kontrollit të PMMSH, mbikëqyrësi i sipërfaqes apo personi përgjegjës i caktuar nga Përfituesi (në rast të punimeve që nuk kërkojnë angazhimin e një inxhinieri mbikëqyrës; mbikëqyrësi i sipërfaqes në tekstin e mëposhtëm), do të veprojë me Pjesën 2 dhe Pjesën 3 të Listës së Kontrollit të PMMSH, përkatësisht, me planin e monitorimit. Pjesa 2 dhe 3 janë zhvilluar në detajet e domosdoshme, duke përcaktuar masat e qarta të zbutjes dhe monitorimin, që mund të përfshihen në kontratat e punës, që reflekton statusin e praktikës mjedisore në sipërfaqen e punimeve dhe i cili mund të observohet/kuantifikohet/verifikohet nga mbikëqyrësit përgjatë punimeve.

Pjesa 3 praktikisht reflekton kriteret kryesore të monitorimit sipas masave të dhëna të zbutjes, të cilat mund të kontrollohen përgjatë dhe pas punimeve për të siguruar përputhjen dhe në fund, pagimin e Kontraktuesit.

Masat e tilla të zbutjes përfshijnë, por nuk janë të kufizuara në, përdorimin e pajisjes personale mbrojtëse (PPM) nga punëtorët në sipërfaqe, gjenerimin dhe parandalimin e pluhurit, sasinë e ujit që përdoret dhe shkarkohet në sipërfaqe, trajtimin e ujërave të zeza, prezencën e objekteve të përshtatshme sanitare për punëtorët, grumbullimin e mbeturinave të llojeve të ndryshme (dru, metale, plastikë, mbeturina hazarde, p.sh., mbetjet e ngjitësit dhe bojës dhe paketimeve, llambat elektrike), sasinë e mbeturinave, organizimi si duhet i shtigjeve të heqjes së mbeturinave dhe objekteve, apo ripërdorimi dhe riciklimi kudo që të jetë i mundur. Përveç masave të Pjesës 3, mbikëqyrësi duhet të kontrollojë nëse kontraktuesi vepron në pajtim me masat e Pjesës 2. Raportimi mbi zbatimin e praktikave duhet të përshkruhet në raportin e rregullt që i parashtrohet Njësisë së Implementimit të Projektit (NJIP).

Një raport i pranueshëm monitorimi nga kontraktuesi apo mbikëqyrësi i sipërfaqes duhet qenë kusht për pagimin e plotë të hakut të dakorduar me kontratë, njëjtë si dhe kriteret teknike të cilësisë, apo sondazhet e cilësisë. **Raportimi mbi zbatimin e Listës së Kontrollit të PMMSH do të jetë tremujor (nëse nuk është dakorduar ndryshe me NJIP, [që është](#)**

**lëndë e miratimit të BB**). Për të siguruar sistemin e levave për punën mjedisore të Kontraktuesit, do të inkuadrohet një klauzolë përkatëse në kontratat e punës, ku do të specifikohen gjobat në rast të mospërputhjes me dispozitat mjedisore kontraktuale, p.sh. në formën e mbajtjes së një përqindjeje të pagesave përderisa të aplikohen masat korigjuese dhe të vihet në përputhje me ato dhe nën-projektin, madhësinë e tij, varësisht nga madhësia e shkeljes së kontratës. Për rastet ekstreme, ndërprerja e kontratës duhet të përcaktohet me vetë kontratën.

Zbatimi i masave të përcaktuara me Listën e Kontrollit të PMMSH do të vëzhgohet nga mbikëqyrësi/inxhinieri mbikëqyrës, inspektori i autorizuar dhe/ose inspektori shtetëror mjedisor dhe komunal, si dhe eksperti i mjedisit nga Njësia e Implementimit të Projektit. Zbatimi i masave do të ndiqet përpara fillimit të punimeve, gjatë rinovimit dhe pas kompletimit të tyre.

Parashtruesi (t) detyrohet rregullisht të parashtrojë raporte mbi zbatimin dhe monitorimin e masave mjedisore të zbutjes (raportet e zbatimit të Listës së Kontrollit të PMMSH, p.sh. në formën e pasqyrës tabelore (tabelat e planit të zbutjes dhe planit të monitorimit), me një kolonë plotësuese ku do të jepet statusi i masave, observimet dhe komentet, si dhe monitorimi i masës (i zbatuar / jo i zbatuar, rezultatet, observimet, komentet, shqetësimet, kur, etj.).

<b>Pjesa 1: Çështjet institucionale dhe administrative</b>	
Vendi	Republika e Maqedonisë
Titulli i nën-projektit	Hotel TIM'S apartments, Shkup – rindërtim dhe përmirësim
Shtirirja e nën-projektit dhe aktivitetet konkrete	Menaxhimi dhe koordinimi i nën-projektit; Rindërtimi i një gjysmë kati plotësues dhe hapja e një kulle të ashensorit; Përmirësimi i hapësirave të akomodimit; Prokurimi i pajisjes për dhomat, recepcionin, restorantin, hapësirën e konferencave;
Aranzhimet institucionale (Emri dhe kontaktet)	<b>Menaxhmenti i Projektit*</b>
	<u>Investuesi:</u> Hotel TIM'S SHPK, Shkup Rr. "Orce Nikollov" Nr. 120, 1000 Shkup
	<u>Koordinatori i nën-projektit:</u> TIM-Inzhenering SHPKNJP, Shkup Bul. "Mitropolit Teodosij Golloganov Nr. 60b", 1000 Shkup <a href="mailto:timing@tims.com.mk">timing@tims.com.mk</a>
Aranzhimet e implementimit (Emri dhe kontaktet)	<b>Mbikëqyrja**</b>
	Do të shtohet në një fazë të mëvonshme, pasi të bëhet përzgjedhja e kontraktuesit dhe inxhinierit mbikëqyrës.
<b>Përshkrimi i sipërfaqes</b>	
Emri i sipërfaqes	<b>Rr. Orce Nikollov Nr. 120, Shkup</b>
Përshkrimi i vendndodhjes së sipërfaqes Shtojca 1: Informacionet e sipërfaqes (numrat nga sipërfaqja) <input checked="" type="checkbox"/> Po ose <input type="checkbox"/> Jo	Hoteli TIM'S gjendet në rr. Orce Nikollov nr. 120, në komunën Qendër të Shkupit. Hoteli është i aksesueshëm me automjetet nëpër parkingun privat nga rr. Orce Nikollov dhe nëpër rrugën e këmbësorëve. Hoteli TIM'S është regjistruar me rregull në Planin e Detajuar Urbanistik: 483/2014, kuarti i qytetit Debar Maallo 1, Parcela 1.19. Ndërtesa gjendet në parcelën kadastrale 5137, komunën kadastrale Qendër 1, dhe ka Certifikatën e Pronësisë B5- komplekset hotelierike.
Kush është pronari i tokës?	TIM'S SHPK Shkup
Përshkrimi gjeografik	Vendi: Republika e Maqedonisë Qyteti: Shkup Komuna: Qendër Rajoni: Debar Maallo 1 Koordinatat: 42°00'10.8"N 21°25'05.0"E
<b>Legjislacioni</b>	
Identifikoni legjislacionin kombëtar dhe lokal dhe lejet që aplikohen për aktivitetin (aktivitetet) e nën-projektit	Ligji i Ndërtimtarisë ("Gazeta Zyrtare e Republikës së Maqedonisë" Nr. 130/09, 124/10, 18/11, 36/11, 54/11, 59/11, 13/12, 144/12, 79/13, 137 / 13, 163/13, 27/14, 28/14, 42/14, 44/15, 129/15 dhe 39/16) Ligji i Mjedisit Jetësor ("Gazeta Zyrtare e RM" Nr. 53/05, 51/05, 81/05, 24/07, 159/08, 83/09, 48/10, 124/10, 51/11, 123/12, 93/13, 187/13, 42/14,

	<p>44/15,129/15, 192/15 dhe 39/16 )</p> <p>Rregullorja mbi mënyrën e trajtimit të mbeturinave komunale dhe mbeturinave të llojit tjetër johazarde (“Gazeta Zyrtare e RM” Nr. 147/07);</p> <p>Lista e mbeturinave (“Gazeta Zyrtare e RM” Nr. 100/05);</p> <p>Ligji i Menaxhimit të Paketimeve dhe Mbetjeve të Paketimeve (“Gazeta Zyrtare e RM” Nr. 161/09, 17/11, 47/11, 136/11, 6/12, 39/12 dhe 163/13);</p> <p>Ligji i Mbrojtjes nga Zhurma Mjedisore (“Gazeta Zyrtare e RM” Nr. 79/07, 124/10 dhe 47/11);</p> <p>Ligji i Shëndetit dhe Sigurisë në Punë (“Gazeta Zyrtare e RM” Nr. 92/07, 136/11, 23/13 dhe 25/13)</p>
<b>Këshillimi publik</b>	
<p>Identifikoni kur / ku është mbajtur procesi i këshillimit publik dhe cilat kanë qenë vërejtjet nga vepruesit e konsultuar</p>	<p>Procedura e këshillimit publik të Listës së Kontrollit të PMMSH) është si vijon: Lista e Kontrollit e PMMSH duhet të publikohet në ueb faqen e PKLR, në ueb faqen e Agjencisë së Promovimit dhe Mbështetjes së Turizmit dhe në ueb faqen e Hotelit Tim’s, ku do të realizohet projekti. Dokumenti duhet të publikohet dhe të vihet në dispozicionin e publikut për të paktën 14 ditë. Gjithashtu, dokumenti duhet të vihet në dispozicion edhe në kopje letre në zyrën e PMMSH dhe në hapësirat e hotelit. Kur do të shpallet, thirrja për komente dhe vërejtje mbi dokumentin duhet të lëshohet në adresën e disponueshme elektronike dhe postare, për dërgimin e shënimeve. Procesverbali i këshillimit publik (komentet dhe pyetjet e grumbulluara) përmban: informacione bazë mbi vendndodhjen e këshillimit publik, listën e pjesëmarrësve dhe përmbledhjen e shkurtër të komenteve të pjesëmarrësve, që do të përfshihen në versionin përfundimtar të dokumentit.</p>
<b>Ndërtimi i kapaciteteve institucionale</b>	
<p>A do të zhvillohet ndonjë ndërtim kapacitetesh?</p>	<p><input checked="" type="checkbox"/> Jo ose <input type="checkbox"/> Po, nëse Po, Shtojca 2 përfshin informacione mbi ndërtimin e kapaciteteve</p>
Tabela 1	



Pjesa 2: Skriningu mjedisor/shoqëror			
A do të përfshijë /inkuadrojë aktiviteti në sipërfaqe ndonjërin nga këto të numëruarat më poshtë?	Aktiviteti	Statusi	Referencat plotësuese
	A. Kushtet e përgjithshme	<input checked="" type="checkbox"/> Po <input type="checkbox"/> Jo	Shihni paragrafin A më poshtë
	B. Rindërtimi/përshtatja e objektit	<input checked="" type="checkbox"/> Po <input type="checkbox"/> Jo	Shihni paragrafët A dhe B më poshtë
	C. Ndërtim me përmasa të vogla/ <a href="#">punim tokësore</a>	<input checked="" type="checkbox"/> Po <input type="checkbox"/> Jo	Shihni paragrafët A dhe C më poshtë
	D. Materialet hazarde apo toksike <sup>1</sup>	<input checked="" type="checkbox"/> Po <input type="checkbox"/> Jo	Shihni paragrafët A dhe D më poshtë
	E. Siguria e trafikut dhe këmbësorëve	<input checked="" type="checkbox"/> Po <input type="checkbox"/> Jo	Shihni paragrafët A, B dhe E më poshtë
	F. Prokurimi i kimikateve	<input checked="" type="checkbox"/> Po <input type="checkbox"/> Jo	Shihni paragrafin F më poshtë

Tabela 2

<sup>1</sup> Nën materialet toksike / hazarde bien, por nuk janë të kufizuar në azbest, bojëra toksike, mënjanimi i bojës me plumb, etj.

Lista e Kontrollit të Masave të Zbutjes		
Aktiviteti	Parametri	Lista e Kontrollit të Masave të Zbutjes
A. Kushtet e përgjithshme	Njoftimi dhe siguria e punëtorit	<p>a) Dhënia e informacioneve popullsisë lokale për shtrirjen dhe kohën e fillimit dhe kohëzgjatjen e aktiviteteve ndërtimore, duke hartuar një Njoftim, i cili do të vendoset në Dërrasën e Njoftimeve të komunës, ose në ueb faqen e komunës, si dhe nëpërmjet mjeteve tjera. Nëse ka nevojë, për të siguruar se popullsia lokale është e informuar si duhet;</p> <p>a)b) <u>Duhet të respektohen kodet ndërtimore dhe normat ligjore kombëtare mbi ndërtimtarinë dhe normat tjera të aplikueshme, në kuptimin e projektimit, punimeve dhe operacionit.</u></p> <p>b)c) Inspektoratet lokale dhe ato të mbrojtjes së mjedisit/natyrës do të informohen për punimet përpara fillimit të tyre;</p> <p>e)d) Të gjitha lejet/mendimet/miratimet do të sigurohen përpara fillimit të punimeve (duke përfshirë ndërtimtarinë dhe të tjerat). <u>Leja e punës është marrë përpara përdorimit;</u></p> <p>e)e) Të gjitha punimet do të zbatohen në mënyrë të sigurt dhe të disiplinuar;</p> <p>e)f) Veshmbathjet dhe pajisjet mbrojtëse të punëtorëve janë të disponueshme në sasi të mjaftueshme dhe mbahen/përdoren gjatë tërë kohës;</p> <p>e)g) Punëtorët duhet qenë të trajnuar, të certifikuar përkatësisht dhe duhet patur përvojën e duhur për punën që bëjnë (për punë në lartësi);</p> <p>e)h) Vrimat e hapura <u>dhe lokacionet tjera të rrezikshme</u> janë mbuluar, <u>gardhuar</u> dhe shënuar qartazi kur nuk punohet në to;</p> <p>e)i) Sigurimi i dërrasës përkatëse të shënimit dhe informimit për sipërfaqen e rindërtimit;</p> <p>e)j) Shënimi i sipërfaqes për magazinim të përkohshëm të materialit të rindërtimit afër sipërfaqes;</p> <p>e)k) Sigurimi i shiritave të paralajmërimit, gardheve dhe sinjalizimit përkatës që do të informojnë për rrezikun, rregullat kryesore dhe procedurat që duhet të ndiqen;</p> <p>e)l) Ndalimi i hyrjes për personat e papunësuar brenda shiritave të paralajmërimit dhe gardheve kur/ku</p>

Lista e Kontrollit të Masave të Zbutjes		
		<p>është e nevojitur.</p> <p>↳m) Zona përreth hotelit duhet të mbahet e pastër.</p> <p>↳n) _____ Makinat duhet të drejtohen vetëm nga personeli me përvojë dhe i trajnuar në mënyrën përkatëse, për ta pakësuar rrezikun nga aksidentet;</p> <p>↳o) Të gjithë punëtorët patjetër duhet qenë të familjarizuar me masat e rrezikut nga zjarri dhe mbrojtjes nga zjarri dhe patjetër duhet qenë të trajnuar për të përdorur pajisjet zjarrfikëse, hidrantët dhe aparatet tjera për fikjen e zjarreve;</p> <p>↳p) Aparatet, pajisjet dhe aparatet zjarrfikëse duhet në çdo kohë të jenë në funksion, në mënyrë që në rast nevoje, ato të mund të përdoren shpejt dhe me efikasitet. Çantat e ndihmës së parë duhet të vihen në dispozicion në sipërfaqe dhe personeli të jetë i trajnuar për përdorimin e tyre;</p> <p>↳q) Procedurat për rastet e emergjencës (në raste të derdhjeve, aksidenteve, etj.) janë të disponueshme në sipërfaqe;</p> <p>↳r) Patjetër duhet siguruar objekte sanitare (tualette) për punëtorët;</p> <p>(r) Pajisja e prokuruar do të instalohet dhe përdoret me respektimin e të gjitha masave të sigurisë të përcaktuara nga prodhuesi i pajisjes dhe të praktikave më të mira.</p>
	Gjetjet sipas gjasave	<p>a) Procedurat do ta respektojnë legjislacionin e brendshëm për gjetjet sipas gjasave;</p> <p>b) Në rast të gjetjeve sipas gjasave, punimet do të ndërpriten dhe organi i autorizuar kompetent (Ministria e Kulturës dhe muzeu dhe instituti rajonal) do të informohet brenda 24 orëve;</p> <p>c) Kontraktuesi do t'i ndjekë udhëzimet e autoriteteve kompetente dhe punimet do të rifillohen pas aprovimit të tyre;</p> <p>d) Zona e punës, kampi i sipërfaqes, duhet të zhvendosen nga zonat e trashëgimisë dhe zonat arkeologjike;</p> <p>e) Do të bëhet kujdes dhe ndërgjegjësim adekuat për të mësuar punëtorët ndërtimorë për zhgroposjen e relikave arkeologjike.</p>
	Cilësia e ajrit	<p>a) Sipërfaqja e ndërtimit, rutat e transportit dhe sipërfaqet e punimit të materialeve duhet të spërkatën me ujë gjatë ditëve me thatësi dhe erë.</p> <p>b) Materialet ndërtimore do të magazinohen në vende përkatëse, të mbuluara për ta minimizuar</p>

Lista e Kontrollit të Masave të Zbutjes		
		<p>pluhurin.</p> <p>c) Ngarkesat e mjeteve motorike të cilat ka gjasa se do të emetojnë pluhur, patjetër duhet qenë të mbuluara.</p> <p>d) Kufizimi i shpejtësisë së mjeteve motorike drejt vendndodhjes së rindërtimit.</p> <p>e) Rrugët rregullisht rrafshohen dhe pastrohen në pikat kritike.</p> <p>f) Ndarja e vazhdueshme e shtresës së punueshme dhe rezervave. Duhet të mbrohet me shtresa/gardhe në rast të motit me erë.</p> <p>g) Vendosja e rezervave larg linjave të drenazhimit, kanaleve natyrore të lundrueshme dhe vendeve që mund t'i nënshtrohen erozionit të tokës.</p> <p>h) Të gjitha ngarkesat e tokës do të mbulohen kur do të hiqen nga sipërfaqja për depozitim.</p> <p>i) Sigurimi se të gjitha mjetet e transportit dhe makineria janë pajisur me pajisje përkatëse të kontrollit të emetimit, dhe se rregullisht do të mirëmbahen dhe legalizohen.</p> <p>j) Sigurimi se të gjitha mjetet motorike dhe makineria përdorin benzinë nga burime zyrtare (pompa të licencuara benzine) dhe me karburante që janë përcaktuar nga prodhuesi i makinerisë dhe automjeteve.</p> <ul style="list-style-type: none"> <li>• Automjetet e ndërtimit nuk do të qëndrojnë kot në sipërfaqen e punimeve.</li> </ul>
	Zhurma	<p>a) Pasi është një zonë rezidenciale urbane (<u>ngasja e automjeteve për në sipërfaqe bëhet nëpër qytet</u>), niveli i zhurmës nuk guxon të kalojë 55dB gjatë ditës dhe mbrëmjes dhe 45dB gjatë natës.</p> <p>b) Nuk lejohen punime ndërtimore gjatë natës, punimet në sipërfaqe do të kufizohen nga ora 07.00 e deri në ora 19.00 (është aprovuar me lejen).</p> <p>c) Gjatë punimeve, mbulesat e gjeneratorëve, kompresorëve të ajrit dhe pajisja mekanike me rrymë duhet të mbyllen, dhe pajisja të vendoset sa më larg zonës rezidenciale.</p> <p>d) Pompat dhe pajisja tjetër mekanike duhet të mirëmbahet me efekt.</p>
	Cilësia e ujit dhe tokës	<p>a) Parandalimi i derdhjeve hazarde që vijnë nga mbeturinat (depoja e përkohshme e mbeturinave duhet të mbrohet nga pikja dhe depot për mbeturinat hazarde apo toksike duhet të pajisen me një sistem të grumbullimit dytësor, gjegjësisht, konteinerë me mure të dyfishta ose të blinduar).</p> <p>b) Nëse ndodh derdhja hazarde, ndalojeni dhe largojeni atë, duhet të pastrohet sipërfaqja dhe të ndiqen procedurat dhe masat për menaxhimin e mbeturinave hazarde.</p>

Lista e Kontrollit të Masave të Zbutjes		
		<p>c) Në rast të çfarëdo rrjedhjeje nga zona e punimeve që mbase mund të jetë e ndotur me substanca hazarde, duhet të grumbullohet në një pellg të përkohshëm për mbajtje që gjendet në sipërfaqe, dhe të transportohet tek ndonjë impiant adekuat të licencuar për trajtimin e ujërave të zeza.</p> <p>d) Instalimi/sigurimi dhe mirëmbajtja e objekteve përkatëse sanitare për punëtorët. Ujërat e zeza nga këto burime duhet të transportohen tek impiantet adekuate për trajtimin e ujërave të zeza.</p> <p>e) Parandalimi i derdhjes hazarde që vjen nga rezervuarët (sistemi i detyrueshëm dytësor për grumbullim, gjegjësisht, konteinerë me mure të dyfishta apo të blinduar), nga pajisja e ndërtimit dhe automjetet (mirëmbajtja dhe këqyrjet e rregullta të rezervuarëve të vajit dhe gazit, makineria dhe automjetet mund të parkohen (manovrohen) vetëm në sipërfaqe të asfaltuara apo të shtruara me beton, me sistem të grumbullimit të ujit që rrjedh në sipërfaqe.</p> <p>f) Derdhjet nga sipërfaqja e punës me mbushje të mundshme me materie të suspenduara duhet të filtrohen përpara derdhjes në rrjedhat natyrore.</p> <p>g) Ujërat, dhe komponentët tjerë, në përzierjen e betonit duhet të jenë të pastra dhe të çliruara nga kimikatet e dëmshme.</p> <p>g)h) <u>Sistemi i ujërave të zeza është i lidhur me sistemin komunal të grumbullimit dhe trajtimit. Në rast se përdoret një pellg për të grumbulluar dhe për të mbajtur përkohësisht ujërat e zeza, ai do të jetë i padepërtueshëm dhe do të zbrazet rregullisht.</u></p>
	Menaxhimi mbeturinave i	<p>Do të aplikohet praktika e mirë e menaxhimit të mbeturinave, duke përfshirë:</p> <p>a) Identifikimin e llojeve të ndryshme të mbeturinave që mund të gjenerohen në sipërfaqen e rindërtimit dhe klasifikimin e tyre sipas Ligjit të Mbeturinave)</p> <p>b) Konteinerët për çdo kategori të identifikuar të mbeturinave janë furnizuar në sasi të mjaftueshme dhe janë pozicionuar në mënyrë të përshtatshme.</p> <p>c) <u>Do të identifikohen shtigjet për grumbullimin dhe depozitimin e mbeturinave dhe depot/impiantet përpunuese të licencuara për të gjithë llojet kryesore të mbeturinave që pritet të gjenerohen nga aktivitetet e rrëzimit dhe ndërtimit.</u></p> <p>e)d) <u>Mbeturinat hazarde do të mbahen veçmas, të mbrojtura nga kushtet e motit dhe mbeturinat hazarde të</u></p>

Lista e Kontrollit të Masave të Zbutjes		
		<p style="text-align: center;"><u><a href="#">lëngshme do të mbahen në konteinerë të rezistueshëm nga pikimi, me sistem dytësor të grumbullimit.</a></u></p> <p>⊕e) Mbeturinat (natyrale) nga ndërtimi dhe rrëzimi do të ndahen nga mbeturinat e përgjithshme dhe mbeturinat e lëngshme dhe kimike me anë të klasifikimit në terren dhe përkohësisht do të mbahen në konteinerë përkatës. Varësisht nga origjina dhe përmbajtja, mbeturinat minerale do të rivendosen në lokacionin e tyre origjinal, ose do të ripërdoren.</p> <p>⊕f) Të gjitha mbeturinat nga ndërtimi do të grumbullohen dhe do të depozitohen me rregull nga grumbullues të licencuar dhe në depo të licencuara (apo në impiantin e licencuar të përpunimit).</p> <p>⊕g) Evidenca për depozitim të mbeturinave do të azhurnohet rregullisht dhe do të mbahet si provë e menaxhimit të rregullt, ashtu siç është parashikuar.</p> <p>⊕h) Çdoherë që do të jetë e mundur, kontraktuesi do t'i rishfrytëzojë dhe do t'i riciklojë materialet e përshtatshme dhe të zbatueshme. Shkarkimi i çfarëdo lloji të mbeturinave (përfshirë dhe mbeturinat organike) apo ujërave të zeza në natyrën përreth apo në trupat ujorë ndalohet rreptësisht.</p> <p>⊕i) Grumbullimi, transportimi dhe depozitimi/përpunimi përfundimtar i <u>të gjitha llojeve të të mbeturinave do të zbatohet</u> nga një kompani e licencuar;</p> <p>⊕j) Mbeturinat nga ndërtimi duhet të mënjanojnë me rregull nga sipërfaqja dhe të rishfrytëzohen, nëse kjo gjë është e mundur;</p> <p>⊕k) Ndalohet djegia e të gjitha mbeturinave në sipërfaqe, apo në impiante dhe lokacione të palicencuara.</p> <p>⊕l) Njësitë ekzistuese të ajrit të kondicionuar nuk do të rimbushen, e as nuk do të zbrazen. Njësitë e ajrit të kondicionuar dhe të gjitha mbeturinat tjera elektrike dhe elektronike nëse hiqen nga përdorimi, ato duhet të trajtohen nga kompani të specializuara dhe të licencuara <u>në mënyrë që asnjë substancë nga ozoni ose gaz nga serrat nuk do të lëshohet.</u></p> <p>⊕m) Identifikimi i llojeve të ndryshme të mbeturinave në sipërfaqen e ndërtimit (tokë, rërë, shishe, ushqime, pjesë të tubacioneve, letra, beton të thyer, etj.);</p> <p>⊕n) Mbeturinat potencialisht hazarde (vajrat e motorëve, karburanti për automjetet) duhet të mblidhen veçmas dhe duhet të bëhet një marrëveshje me nën-kontraktuesin, i cili do të ketë</p>

Lista e Kontrollit të Masave të Zbutjes		
		autorizimin për grumbullimin dhe transportimin (dhe për mbajtjen e përkohshme, nëse është e aplikueshme) të mbeturinave hazarde. Mbeturinat hazarde do të procesohen ose do të depozitohen vetëm nga impiantet/depot përpunuese me licenca të vlefshme.
	Siguria e qarkullimit të trafikut	<ul style="list-style-type: none"> <li>a) Plani për Rregullimin e trafikut është zhvilluar dhe implementuar në koordinim me komunën dhe autoritetin kompetent (policia rrugore);</li> <li>b) Trafiku do të rregullohet në mënyrë të sigurt. Siguria e këmbësorëve do të jepet me përdorimin e vendkalimeve të sigurta;</li> <li>c) Njoftimet mbi sigurinë dhe rregullave dhe vendosja e shenjave do të aplikohet me rregull.</li> </ul>
B. Rinovimi i objektit	Menaxhimi i materialeve	<ul style="list-style-type: none"> <li>a) Nuk do të përdoren materiale që përdorin azbest apo bojë që përmban plumb.</li> <li>b) Materialet kompozite në beton që do të aplikohen dhe përdoren për rehabilitimin, duhet të jenë konform kushteve të jetëgjatësisë dhe gradacionit. Materialet kompozite duhet qenë të papërdorura më herët dhe preferohet të jenë prodhuar lokalisht.</li> <li>c) Burimet minerale (materialet kompozite, rëra, zhavorri, etj.) blihen vetëm nga kompani të licencuara me koncesione të vlefshme për ekstraktim/eksplotim. Kompanitë mund të provojnë se janë aplikuar masat e shëndetit dhe sigurisë dhe të menaxhimit të mjedisit.</li> </ul>
	Siguria e komunitetit	<ul style="list-style-type: none"> <li>a) Sigurimi i sigurisë së shfrytëzuesve të objektit, gjegjësisht, sigurimi i vendkalimeve të sigurta dhe i mbrojtjes nga objektet që mund të rrëzohen.</li> <li>b) Informimi me kohë i shfrytëzuesve të hapësirave dhe i komuniteteve fqinje për punimet që do të fillojnë.</li> <li>c) Në rast se ndërpritet qarkullimi i trafikut, do të organizohen ruta alternative, në bashkëpunim me Komunën.</li> <li>e)d) Disenji dhe të gjitha punimet patjetër duhet të zbatohen në mënyrë që nuk do të vihet në rrezik stabiliteti i objektit. Patjetër duhet të merret parasysh sizmiticiteti (nënshtrimi ndaj tërmetit) i zonës. Duhet të respektohen kodet e ndërtimi dhe rregullat kombëtare mbi ndërtimtarinë, dhe rregullat tjera në fuqi.</li> </ul>

Lista e Kontrollit të Masave të Zbutjes		
C. Ndërtimi i vëllimit të vogël/ <a href="#">punimet tokësore</a>	Menaxhimi i materialeve	<p>a) Nuk do të përdoren materiale të reja që përmbajnë azbest apo bojë që përmban plumb.</p> <p>b) Materialet kompozite në beton që do të aplikohen dhe përdoren për rehabilitimin, duhet të jenë konform kushteve të jetëgjatësisë dhe gradacionit. Materialet kompozite duhet qenë të papërdorura më herët dhe preferohet të jenë prodhuar lokalisht.</p> <p>c) Burimet minerale (materialet kompozite, rëra, zhavorri, etj.) blihen vetëm nga kompani të licencuara me koncesione të vlefshme për ekstraktim/eksplotim. Kompanitë mund të provojnë se janë aplikuar masat e shëndetit dhe sigurisë dhe të menaxhimit të mjedisit.</p>
	Erozioni i tokës	<p>a) Automjetet dhe makineria mund të parkohen, lahen dhe mirëmbahen vetëm në zonat e përcaktuara me sipërfaqe jo të depërtueshme, me sistem të grumbullimit dhe trajtimit (separatori i vajit dhe yndyrës),</p> <p>b) Mbrojtja e shpërndarjes së sedimenteve nga gardhet dhe barrierat.</p> <p>c) Zhveshja e tokës vetëm aq sa është e nevojshme dhe ruajtja/zëvendësimi për ripërdorim pas ndërtimit.</p> <p>d) Përdorimi i kundërngrirësit dhe/ose i përzierjes përshpejtuese nuk lejohet.</p> <p>e) Mbrojtja dhe restaurimi i zonave ku nuk ka ndërtim. Projektimi i pjerrësive dhe mbajtja e strukturave për të minimizuar rrezikun, sigurimi i drenazhimit dhe mbulimit të vegjetimit.</p> <p>f) Zbatimi i punimeve të drenazhimit në sipërfaqe, për të devijuar reshjet e shiut që do ta kishin gërryer tokën.</p> <p>g) Aplikimi i menaxhimit të ujërave nga stuhia për të minimizuar erozionin dhe rrjedhja e sedimenteve jashtë sipërfaqes drejt ujërave pranuese.</p> <p>h) Zona e parkingut duhet të respektohet sipas vendit të përkufizuar.</p>
	Siguria e komunitetit	<p>a) Ofrimi i sigurisë të shfrytëzuesve të objektit, gjegjësisht, ofrimi i vendkalimeve të sigurta dhe mbrojtja nga objektet që mund të rrëzohen.</p> <p>b) Informimi me kohë i shfrytëzuesve të hapësirave dhe i komuniteteve fqinje për punimet që do të fillojnë.</p> <p>c) Në rast se ndërpritet qarkullimi i trafikut, do të organizohen ruta alternative, në bashkëpunim me Komunën.</p>
D. Materialet hazarde	Menaxhimi i mbeturinave të	<p>(a) Nëse në sipërfaqe gjendet azbest, do të informohen inspektorati mjedisor dhe autoritetet tjera kompetente, dhe do të kërkohen udhëzime nga ato. Azbesti patjetër duhet të largohet apo të vihet në kapsulë/të lidhet.</p> <p>(b) Azbesti do të largohet, menaxhohet, transportohet dhe depozitohet në pajtim me normat e brendshme</p>



Lista e Kontrollit të Masave të Zbutjes		
	azbestit dhe të rrufepritesve	<p>ligjore dhe praktikat më të mira (do të ndalohet shkelja, do të bëhet spërkatja me ujë kundër pluhurit, azbesti i mbetur do të paktohet në pako hermetikisht të mbyllura, përkohësisht do të ruhet në objekte të mbyllura, të shënohet me rregull në tre gjuhë, etj.).</p> <p>(c) Punëtorët që punojnë me azbest do të mbajnë veshmbathje mbrojtëse, respiratorë/maska përkatëse (varësisht nga lloji i azbestit).</p> <p>(d) Vetëm kompanitë e licencuara për menaxhimin e azbestit mund të përfshihen në këto punime.</p> <p>(e) Azbesti i mënjeluar nuk mund të ripërdoret.</p> <p>(f) Në rast se identifikohen rufeprites radioaktive në sipërfaqe, do të angazhohet një kompani e licencuar për mënjanimin e tij.</p>
	Menaxhimi i materialeve hazarde të forta dhe të lëngshme (duke përfshirë dhe mbeturinat)	<p>a) Sigurimi i trajtimit si duhet i lubrifikantëve, karburanteve dhe tretësve, me magazinim të siguruar dhe me ndjekjen e FDHSM.</p> <p>b) Magazinimi i përkohshëm në sipërfaqe të gjitha substancave hazarde apo toksike do të bëhet në konteinerë të sigurte, me detaje mbi përbërjen, rekuizitave dhe informacione mbi përdorimin. <a href="#">Depozitimi përfundimtar do të zbatohet në hapësira të licencuara.</a></p> <p>c) Të gjitha substancat hazarde duhet të mbahen në konteiner që nuk pikon, për të parandaluar derdhjen dhe pikjen. Ky konteiner duhet patur një sistem dytësor të grumbullimi, gjegjësisht, mure të dyfishta, apo ngjashëm. Sistemi dytësor i grumbullimit duhet të mos ketë plasa, duhet të jetë në gjendje ta grumbullojë derdhjen dhe të zbrazet shpejt.</p> <p>d) Konteinerët me substanca hazarde patjetër të mbahen të mbyllur, përveç kur shtohen ose mënjanohet materiale/mbeturina. Ata nuk guxon të drejtohen e as të hapen në mënyrë që do të shkaktonte pikjen e tyre.</p> <p>e) Konteinerët që mbajnë mbeturina të ndezshme, hazarde apo reaktive, duhet të vendosen të paktën 15 metra larg vijës së pronësisë së objektit dhe të paktën 30 metra nga vija e ujit.</p> <p>f) Mbeturinat hazarde do të grumbullohen, transportohen dhe depozitohen nga një kompani e licencuar, e kontraktuar nga Kontraktuesi i punimeve. Mbeturinat transportohen nga bartës posaçërisht të licencuar dhe do të depozitohen në hapësira të licencuara. Konteinerët për të gjitha llojet e mbeturinave hazarde të parashikuara (dhe që do të shfaqen) në sipërfaqe, duhet të vihen në dispozicion dhe të shënohen me rregull (emri dhe kodi-çelës i përcaktuar i mbeturinave).</p> <p>g) Nuk do të përdoret bojë me plumb, azbest, apo materiale tjera që janë të rrezikshme për shëndetin</p>

Lista e Kontrollit të Masave të Zbutjes		
		e njeriut.
E. Prokurimi i kimikateve	Menaxhimi i papërshtatshëm apo mungesa e menaxhimit të përshtatshëm mund t'i rrisë rreziqet për mjedisin dhe sigurinë në punë dhe rreziqet për shëndetin e të gjithë qytetarëve	<ul style="list-style-type: none"> <li>a) Kimikatet menaxhohen, drejtohen dhe ruhen në pajtim me Fletën e të Dhënave mbi Sigurinë e Materialeve (FDHSM)</li> <li>b) Kimikatet blihen nga tregtarë të autorizuar</li> <li>c) Kimikatet menaxhohen dhe drejtohen vetëm nga personeli/stafi i autorizuar, i trajnuar me rregull dhe me përvojë.</li> </ul>

Tabela 3. Lista e Kontrollit të Masave të Zbutjes

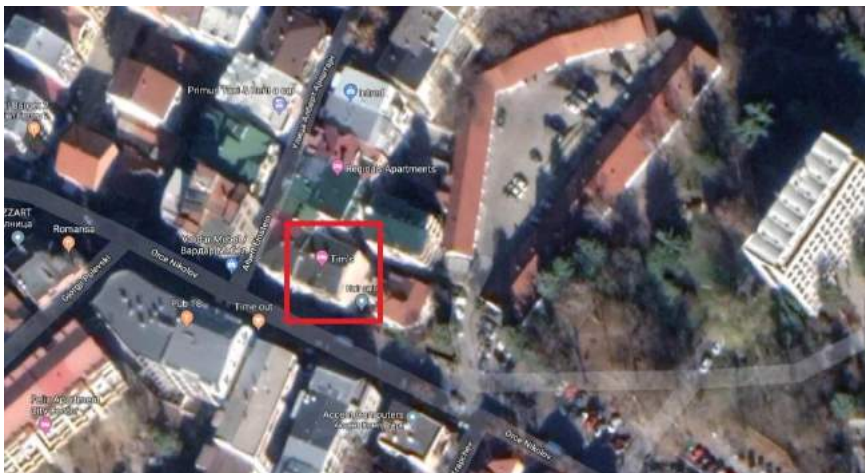
Pjesa 3: Plani i Monitorimit							
Faza	Çka (A do të monitorohet parametri?)	Ku (A do të monitorohet parametri?)	Si (A do të monitorohet parametri?)	Kur (Përkufizoni shpeshtësinë/ose vazhdimësinë?)	Përse (A po monitorohet parametri?)	Kostoja (Nëse nuk është përfshirë me buxhetin e projektit)	Kush (Është përgjegjës për monitorimin?)
Gjatë përgatitjes së aktivitetit	Të gjitha lejet e kërkuara janë marrë përpara fillimit të punimeve	Në administratën e Qytetit	Inspektimi i të gjitha dokumenteve të kërkuara	Përpara fillimit të punimeve	Për të siguruar aspektet juridike të aktiviteve të rehabilitimit	/	Kontraktuesi; Mbikëqyrësi i punëve ndërtimore; Inspektori i ndërtimit, NJIP PKLR
	Publiku dhe të gjitha institucionet relevante janë njoftuar	Në hapësirat e Kontraktuesit	Inspektimi i të gjitha dokumenteve të duhura	Përpara fillimit të punimeve	Për të siguruar ndërgjegjësimin publik	/	Kontraktuesi; Mbikëqyrësi i punimeve ndërtimore;
	Masat e sigurisë për punëtorët, të punësuarit dhe vizitorët	Në sipërfaqe	Kontrollimet vizuale dhe raportimi	Përpara fillimit të punimeve	Për të parandaluar rreziqet për shëndetin dhe sigurinë – lëndimet mekanike dhe për të siguruar akses dhe lëvizje të sigurt	/	Kontraktuesi, Mbikëqyrësi
Gjatë zbatimit të aktivitetit	Qarkullimi i sigurt i trafikut	Në sipërfaqe	Kontrollimet vizuale dhe raportimi	Gjatë dërgesës së pajisjes	Për të siguruar qarkullimin e koordinuar të trafikut	/	Kontraktuesi, Mbikëqyrësi
	Siguria në punë	Në sipërfaqe	Kontrollimet vizuale dhe raportimi Inspektimet e paparalajmëruara gjatë punës	Kontrollet e paparalajmëruara gjatë punës	Për të parandaluar rreziqet për shëndetin dhe sigurinë – lëndime mekanike dhe për të siguruar	/	Mbikëqyrësi

Pjesa 3: Plani i Monitorimit							
Faza	Çka <i>(A do të monitorohet parametri?)</i>	Ku <i>(A do të monitorohet parametri?)</i>	Si <i>(A do të monitorohet parametri?)</i>	Kur <i>(Përkufizoni shpeshtësinë/ose vazhdimësinë?)</i>	Përse <i>(A po monitorohet parametri?)</i>	Kostoja <i>(Nëse nuk është përfshirë me buxhetin e projektit)</i>	Kush <i>(Është përgjegjës për monitorimin?)</i>
					akses dhe lëvizje të sigurt		
	Sipërfaqja është organizuar mirë: gardhe, paralajmërime, vendosja e shenjave.	Në sipërfaqe	Inspektimi	Kontrolle të paparalajmëruara gjatë punës	Për të parandaluar aksidente /	/	Kontraktuesi, Mbikëqyrësi
	Grumbullimi, transportimi dhe mbeturinat hazarde (nëse ka të tilla)	Në një lokacion të sigurt të përkohshëm në sipërfaqen e ndërtimit në konteinerë të posaçëm për mbeturina	Inspektimi i listave të transportit dhe i kushteve të hapësirës së magazinimit	Përpara transportimit të mbeturinave hazarde (nëse ka të tilla)	Për të përmirësuar menaxhimin e mbeturinave në nivelin lokal dhe kombëtar / Mbeturinat hazarde nuk po depozitohet në asnjë depo	/	Një kompani e autorizuar për grumbullimin dhe transportimin e mbeturinave hazarde (nëse ka të tilla), Inspektori i autorizuar mjedisor, Inspektori i Ndërtimit, EM i PKLR
	Grumbullimi, transportimi dhe depozitimi përfundimtar i mbeturinave të forta	Në dhe përreth sipërfaqes	Monitorimi vizual dhe inspektimi i listave të transportit të Kontraktuesit	Niveli ditor pas grumbullimit dhe transportimit të mbeturinave të forta	Nuk do të lihen mbeturina të forta në sipërfaqen e ndërtimit për të shmangur impaktin negativ në mjedisin lokal dhe shëndetin e banorëve lokalë	/	Kontraktuesi; Mbikëqyrësi i punimeve ndërtimore; Inspektori i autorizuar mjedisor, Inspektori i Ndërtimit, EM i

<b>Pjesa 3: Plani i Monitorimit</b>							
<b>Faza</b>	<b>Çka</b> <i>(A do të monitorohet parametri?)</i>	<b>Ku</b> <i>(A do të monitorohet parametri?)</i>	<b>Si</b> <i>(A do të monitorohet parametri?)</i>	<b>Kur</b> <i>(Përkufizoni shpeshtësinë/ose vazhdimësinë?)</i>	<b>Përse</b> <i>(A po monitorohet parametri?)</i>	<b>Kostoja</b> <i>(Nëse nuk është përfshirë me buxhetin e projektit)</i>	<b>Kush</b> <i>(Është përgjegjës për monitorimin?)</i>
							PKLR
	Parametrat e pluhurit për ndotjen e ajrit, materiet e posaçme	Në dhe përreth sipërfaqes	Zgjedhja e mostrave nga një agjenci e autorizuar	Pas ankesës, ose gjetjes negative nga inspektimi	Për të siguruar se nuk ka emetime të tepruara gjatë punimeve	/	Mbikëqyrësi
	Niveli i zhurmës dhe i vibracionit	Në dhe përreth sipërfaqes	Monitorimi i nivelit të zhurmës dB (me pajisje përkatëse)	Pas ankesës, ose gjetjes së inspektimit	Për të përcaktuar nëse niveli i zhurmës është mbi apo nën nivelin e lejueshëm të zhurmës	/	Kontraktuesi; Kompania e akredituar për matjen e nivelit të të siguruarve nga Kontraktuesi; Inspektori i autorizuar mjedisor, Inspektori ndërtimor, EM i PKLR
Gjatë fazës së punës	Menaxhimi i mbeturinave	Në dhe përreth sipërfaqes	Mbeturinat mblidhen, klasifikohen dhe mbahen si duhet	Në bazë ditore	Për të parandaluar akumulimin e ujit	Të ndryshueshme dhe jo të përfshira në buxhetin e projektit	Një kompani e autorizuar për grumbullimin e mbeturinave
Tabela 4							

Lista e Kontrollit e Planit të Menaxhimit Mjedisor dhe Shoqëror

Shtojca 1 Lista e Kontrollit e PMM: Informacionet e sipërfaqes (numrat nga sipërfaqja)



Vendndodhja e Hotelit TIM'S në rr. Orce Nikollov nr. 120



Lista e Kontrollit e Planit të Menaxhimit Mjedisor dhe Shoqëror

Shtojca 2 Mendimi/Vendimi i Ministrisë së Mjedisit Jetësor dhe Planifikimit Hapësinor (MMJPH) për aprovimin e elaboratit të mbrojtjes së mjedisit



РЕПУБЛИКА МАКЕДОНИЈА  
МИНИСТЕРСТВО ЗА ЖИВОТНА СРЕДИНА  
И ПРОСТОРНО ПЛАНИРАЊЕ  
Бр. 11-ИДП/1 од 30.11.2018 година  
Скопје

ПРЕДМЕТ: Мислење

Во врска со вашето известување за намера со број 11-4301/1 од 17.07.2018 година, кое се однесува за изведување на проект – Реконструкција на хотел ТИМС во општина Центар, Скопје, за потребите на инвеститорот ДРУГИ “ТИМС” ДОО од Скопје, Управата за животна средина при Министерството за животна средина и просторно планирање Ви го доставува следното:

#### Мислење

Согласно Законот за животна средина (Службен весник на Република Македонија бр. 53/2005, 81/2005, 24/2007, 159/2008, 83/2009, 48/2010, 124/2010, 51/2011, 123/2012, 93/2013, 42/2014, 44/2015, 129/2015 и 39/2016) и Уредбата за определување на проектите и за критериумите врз основа на кои се утврдува потребата за спроведување на постапката за оцена на влијанијата врз животната средина (Службен весник на Република Македонија бр. 74/2005, 109/2009, 164/2012 и 202/2016), Уредба за изменување на Уредбата за дејностите и активностите за кои задолжително се изработува Елаборат, а за чие одобрување е надлежен органот за вршење на стручни работи од областа на животната средина (Службен весник на Република Македонија бр. 36/2012) и Уредба за изменување на Уредбата за дејностите и активностите за кои задолжително се изработува елаборат, а за чие одобрување е надлежен градоначалникот на општината, градоначалникот на градот Скопје и градоначалникот на општините во градот Скопје (Службен весник на Република Македонија бр. 32/2012), за изведување на споменатиот проект **не треба да се изготви Елаборат за заштита на животна средина.**

Изработено: Вилатко Цветаноски: *[Signature]*  
Контролирано: Дејана Тодоровска: *[Signature]*  
Александар Петковски: *[Signature]*  
Согласен: Вилјана Петковска: *[Signature]*





REPUBLIKA E MAQEDONISË  
MINISTRIA E MJEDISIT JETËSOR  
DHE PLANIFIKIMIT HAPËSINOR  
Nr. 17 4301/2 data 30.11.2018  
Shkup

LËNDA: Mendim

Në lidhje me njoftimin Tuaj për synim me numër 11-4301/1 të datës 17.07.2018, që ka të bëjë me zbatimin e një projekti – Rindërtimi i hotelit TIMS në Komunën Qendër, Shkup, për nevojat e investuesit SHTSHIT “TIM’S” SHPK nga Shkupi, Drejtoria e Mjedisit Jetësor pranë Ministrisë së Mjedisit Jetësor dhe Planifikimit Hapësinor, po e lëshon këtë:

**Mendim**

Konform Ligjit të Mjedisit Jetësor (Gazeta Zyrtare e Republikës së Maqedonisë nr. 53/2005, 81/2005, 24/2007, 159/2008, 83/2009, 48/2010, 124/2010, 51/2011, 123/2012, 93/2013, 42/2014, 44/2015, 129/2015 dhe 39/2016) dhe Dekretit për përcaktimin e projekteve dhe kriterëve në bazë të të cilave përcaktohet nevoja për zbatimin e procedurës për vlerësimin e impakteve mbi mjedisin jetësor (Gazeta Zyrtare e Republikës së Maqedonisë nr. 74/2005, 109/2009, 164/2012 dhe 202/2016), Dekretit për ndryshimin e Dekretit për veprimtaritë dhe aktivitetet për të cilat detyrueshëm përgatitet një Elaborat, dhe për aprovimin e të cilit është kompetent organi për kryerjen e punëve profesionale nga fusha e mjedisit jetësor (Gazeta Zyrtare e Republikës së Maqedonisë nr. 36/2012) dhe Dekretit për ndryshimin e Dekretit për veprimtaritë dhe aktivitetet për të cilat detyrueshëm përgatitet një Elaborat, dhe për aprovimin e të cilit është kompetent kryetari i komunës, kryetari i Qytetit të Shkupit dhe kryetari i komunave brenda Qytetit të Shkupit (Gazeta Zyrtare e Republikës së Maqedonisë nr. 32/2012), për zbatimin e projektit të përmendur nuk ka nevojë të përgatitet një Elaborat për Mbrojtjen e Mjedisit Jetësor.

Drejtori i Drejtorisë së Mjedisit Jetësor  
Xhezmi Saliu

(vula e Ministrisë së Mjedisit Jetësor dhe Planifikimit Hapësinor)

Përpiloi: Vllatko Cvetanoski (nënshkrim dore)  
Kontrolluan: Dejana Todorovska (nënshkrim dore)  
Aleksandar Petkovski (nënshkrim dore)  
Aprovoi: Biljana Petkoska (nënshkrim dore)