

PLANI PËR MENAXHIMIN E AMBIENTIT JETËSORË
"Dojrani - Perla Turistike e Maqedonisë Juglindore"



Dojran 2019

Përmbajtje

1. HYRJE	ERROR! BOOKMARK NOT DEFINED.
2. POLITIKA, LIGJORE DHE ADMINISTRATIVE	4
2.1 KONSULTIME PUBLIKE RRETH PLANIT PËR MENAXHIMIN E AMBIENTIT JETËSORË TË PROJEKTIT	7
3. PËRSHKRIMI I PROJEKTIT	8
3.1 HYRJE.....	8
3.2 LOKACIONI I PROJEKTIT	9
3.3 PËRSHKRIMI TEKNIK DHE TEKNOLOGJIK I AKTIVITETEVE	91
4. TË DHËNAT THEMELORE	18
5. NDIKIMI NË AMBIENTIN JETËSORË	28
5.1 EMETIMET	28
5.1.1 Emetimet në ajër	28
5.1.2 Ndotja e ujit.....	30
5.2 KRIJIMI DHE MENAXHIMI I MBETURINAVE	30
5.3 EMISIONE NË TOKË	32
5.4 ZHURMA DHE DRIDHJE	33
5.5 BIODIVERSITETI (FLORA DHE FAUNA)	34
5.6 NDIKIMET SOCIALE.....	35
6 Masat për zbutjen	36
6.1.Ajri.....	36
6.2.Uji	36
6.3.Toka.....	37
6.4.Zhurma.....	38
6.5.Mbeturinat.....	38
6.6.Biodiverziteti(flora dhe fauna).....	39

6.PLANI I MENAXHIMEVE TË ASPEKTEVE MJEDISORE DHE SOCIALE

7.AKTIVITETE E MONITORIMIT

8.ROLET DHE PËRGJEGJËSITË PËR ZBATIMIN E PLANIT TË MENAXHIMIT PËR AMBIENTIN JETËSORË DHE ASPEKTETVE SOCIALEERROR! BOOKMARK NOT DEFINED

Shtojca 1. Vendimi për miratimin e raportit mjedisor (përkthimi origjinal dhe anglisht)

1. Hyrje

Projekti i konkurrencës Lokale dhe Rajonale (PLC) është një operacion katër vjeçar për investime, i mbështetur nga Bashkimi Evropian, i cili përdor fondet IPA 2 për konkurrencë dhe inovacion në Maqedoni. PDRK do të menaxhohet si një fond i mirëbesimit hibrid dhe do të përbëhet nga katër komponentë dhe do të zbatohet nga Banka Botërore dhe Qeveria e Republikës së Maqedonisë. Projekti do të sigurojë fonde për investime dhe ngritje të kapaciteteve në mbështetje të rritjes së sektorit, investimeve në destinacione dhe krijimin e prosperitetit në destinacione të caktuara. Në nivel rajonal dhe lokal, projekti do të mbështesë destinacionet turistike të përzgjedhura në vend përmes një kombinimi të asistencës teknike për të përmirësuar menaxhimin e destinacionit, investimet në infrastrukturë dhe investimet në lidhjen dhe inovacionin. Investimet do të bëhen përmes një skeme grantesh për aktorët e turizmit rajonal, siç janë komunitet, institucionet, OJQ-të dhe sektori privat. Ky plan menaxhimi i aspekteve mjedisore dhe sociale është përgatitur për aktivitetet e kryera për nën-projektin "Dojrani - perla turistike e Maqedonisë Juglindore". PMM paraqet dokumentin mjedisor që përmban një përshkrim të projektit, detaje teknike, fushëveprimin, mjedisin dhe vendndodhjen, në bazë të të cilit vlerësohen rreziqet mjedisore dhe sociale dhe masat për shmangien dhe zbutjen e tyre. Zbatimi i masave për zbutjen e rreziqeve dhe problemeve të perceptuara të identifikuar në PMM është i detyrueshëm.

Bukuria natyrore dhe kulturore, produktet lokale dhe ushqimi, si dhe vendet historike që janë të përqendruara në Dojran, që ndodhen në rajonin juglindor të vendit, përfaqësojnë një sërë vlerash që e bëjnë këtë pjesë tërheqëse për turistët. Aktualisht, Dojrani është një destinacion sezonal me buxhet të ulët me turistë dominues vendas, por gjithashtu qarkullon një numër i madh vizitorësh ditorë dhe turistësh tranzit gjatë sezonit. Segmentet prioritare të turistëve janë turistë vendas rekreativë dhe rajonalë (Bg, Gr, Srb) për qëndrim të shkurtër dhe turistë të organizuar dhe të pavarur aktivë. Pavarësisht nga zhvillimi i destinacionit të mbuluar deri në një farë mase, janë identifikuar disa sfida që ngadalësojnë zhvillimin dhe promovimin e produktit turistik që ofrohet.

Në kuadër të aktiviteteve të projektuese të nënprojektit "Dojran - perla turistike e Maqedonisë Juglindore", janë përfshirë disa aktivitete si më poshtë:

- Rregullimi tokësor dhe hortikultural i zonës së rekreacionit të gjelbër - Parku i Qytetit Dojran
- Rregullimi tokësor dhe hortikultural i sipërfaqes rreth skenës së hapur verore
- Asfaltimi i rrugës deri te skena e hapurverore

2. Politika, kuadri ligjor dhe administrativ

Procesi i vlerësimit mjedisor shërben si një kontribut parësor në procesin e vendimmarrjes nga autoritetet maqedonase, të cilat duhet të miratojnë projektin para se të ndërtohet dhe drejtohet nga Banka Botërore, e cila siguron fonde për këtë projekt.

Kuadri ligjor kombëtar

Gjatë fazës për kontrollimin e Procedurës së Vlerësimit të Ndikimit në ambient, në rast se nuk ka nevojë për Procedurën e Vlerësimit të Ndikimit në ambientin jetësorë, Investitori duhet të përgatisë Raportin e Vlerësimit të Ndikimit në ambientin jetësorë - Elaborat. Kjo procedurë është e detyrueshme për projektet e vogla (p.sh. Rindërtimi i rrugëve lokale, ndërtimi i sistemeve të furnizimit me ujë, kanalizimi etj.) Që shkaktojnë një ndikim të shkurtër dhe të vogël negativ në ambientin jetësorë.

- Ekzistojnë dy rregullore për përgatitjen e Raportit të vlerësimit të ambientin jetësorë - Të elaborohen në projekte të vogla:
- Rregullorja për listën e projekteve për të cilat duhet të përgatitet Raporti i vlerësimit të ndikimit në ambientin jetësorë nga Investitori dhe Raporti duhet të miratohet nga Ministria e Ambientit dhe Planifikimit Hapsinor (Gazeta Zyrtare Nr. 36/12);
- Rregullorja për listën e projekteve për të cilat Raporti i Vlerësimit të Ndikimit në ambientin jetësorë duhet të përgatitet nga Investitori dhe Raporti duhet të miratohet nga Kryetari i Komunes ose Kryetari i Qytetit të Shkupit (Gazeta Zyrtare Nr. 32/12)

Përmbajtja e Raportit të Vlerësimit të Ndikimit në Mjedis - Elaborati duhet të jetë në përputhje me Rregulloren për formën dhe përmbajtjen e Raportit dhe procedurat për miratimin e Raportit të Vlerësimit të Ndikimit në ambientin jetësorë (Gazeta Zyrtare e Republikës së Maqedonisë Nr. 12 / 132).

Raporti i VNM-së - Elaborati përcakton karakteristikat kryesore të aktiviteteve, ndikimet kryesore negative dhe pozitive në ambientin jetësorë. Programi i thjeshtë mjedisor përbëhet nga masat për parandalimin, zbutjen dhe kompensimin e ndikimeve negative në të gjitha elementet mjedisore që duhet të zhvillohen në përputhje me legjislacionin kombëtar dhe praktikat ndërkombëtare mjedisore. Gjatë përgatitjes dhe miratimit të Raportit të VNM-së - Elaborati nuk ka nevojë për debat publik.

Lista e rregulloreve dhe dokumenteve për masat e propozuara për menaxhimin e ambientin jetësorë:

1. Ligji për Mjedisin (Gazeta Zyrtare e Republikës së Maqedonisë Nr. 53/05, 81/05, 24/07, 159/08, 83/09, 48/10, 124/10, 51/11, 123/12, 93/13, 187 / 13,42 / 14, 44/15, 129/15 dhe 39/16);
2. Ligji për Menaxhimin e Mbeturinave (Gazeta Zyrtare e RM nr. 68/04, 71/04, 107/07, 102/08, 134/08, 82/09, 124/10, 09/11, 47 / 11, 51/11, 163/11, 123/12, 147/13, 163/13, 51/15, 146/15, 156/15, 39/16 dhe 63/16);

3. Ligji për mbrojtjen nga zhurma në mjedis ("Gazeta Zyrtare e Republikës së Maqedonisë" nr. 79/07, 124/10, 47/11 dhe 163/13);
4. Ligji për Cilësinë e Ajrit të Ambientit (Gazeta Zyrtare e Republikës së Maqedonisë nr. 100/12, 163/13, 10/15 dhe 146/15);
5. Ligji për Mbrojtjen e Natyrës (Gazeta Zyrtare e Republikës së Maqedonisë nr. 67/04, 14/06, 84/07, 35/10, 47/11, 148/11, 59/12, 13/13, 163 / 13, 41/14, 146/15, 39/16 dhe 63/16);
6. Ligji për paketimin dhe administrimin e mbeturinave të paketimit ("Gazeta Zyrtare e Republikës së Maqedonisë" nr. 161/09, 17/11, 47/11, 136/11, 6/12, 39/12, 9/13 dhe 39 / 16);
7. Ligji për Shëndetin dhe Sigurinë e Republikës së Maqedonisë (Gazeta Zyrtare e Republikës së Maqedonisë, Nr. 92/07, 136/11, 23/13, 25/13 137/13, 164/13, 158/14, 15/15 , 129/15 dhe 192/15)
8. Ligji për Ujërat ("Gazeta Zyrtare e Republikës së Maqedonisë" Nr. 87/08, 6/09, 161/09, 83/10, 51/11, 44/12, 23/12, 23/13, 163/13, 180/14 dhe 146/15);
9. Ligji mbi Ndërtimet (Gazeta Zyrtare e Republikës së Maqedonisë nr. 130/09, 124/10, 18/11, 36/11, 54/11, 59/11, 13/12, 144/12, 79/13, 137/13, 163/13, 27/14, 28/14, 42/14, 44/15, 129/15 dhe 39/16)
10. Ligji për Mbrojtjen dhe Sigurinë në Vendin e Punës ("Gazeta Zyrtare e Republikës së Maqedonisë" nr. 92/07, 136/11, 23/13 dhe 25/13)
11. Ligji për Mbrojtjen e Trashëgimisë Kulturore (Gazeta Zyrtare e Republikës së Maqedonisë nr. 20/04, 71/04, 115/07, 18/11, 148/11, 23/13, 137/13, 164/13, 38 / 14, 44/14, 199/14, 104/15, 154/15, 192/15 dhe 39/16)

Politika e Bankës Botërore për Mbrojtjen e ambientin jetësorë

Politika e Bankës Botërore për Mbrojtjen e ambientin jetësorë konsiderohet si gur themeli i mbështetjes së saj për reduktimin e varfërisë së qëndrueshme. Qëllimi i këtyre politikave është parandalimi dhe zbutja e dëmeve të panevojshme për njerëzit dhe mjedisin e tyre në procesin e zhvillimit. Këto politika ofrojnë udhëzime për SB identifikimin e huamarrësve, përgatitjen dhe zbatimin e programeve dhe projekteve. Vlerësimi i Ndikimit në Mjedis (VNM) është një nga dhjetë politikat mjedisore, sociale dhe ligjore të mbrojtjes së BB.VNM është përdorur në SB për të identifikuar, shmangur / ose zbutur ndikimet e mundshme negative të mjedisit që lidhen me kreditimin. Qëllimi i VNM është përmirësimi i procesit të vendimmarrjes, për të siguruar që opsionet e projektit të cilat konsiderohen të jenë të shëndetshme dhe të qëndrueshme dhe që individët e prekur potencialisht të konsultohen në mënyrë të duhur. Politika e Vlerësimit Mjedisor pran Bankës Botërore dhe përpunimi i rekomanduar përshkruhen në **Politikat Operacionale (OP) / Procedura Bankare (PB) 4.01: Vlerësimi I ambientin jetësorë.**

Kjo politikë konsiderohet si një politikë „ombrellë” e politikave të mbrojtjes së ambientin jetësorë të SB. Në përgatitjen e këtij dokumentacioni, do të përdoren politikat e mëposhtme:

- Politika Operacionale e ambientin jetësorët (OP 4.01, 1999, e rishikuar në prill 2013);
- Politikat Operacionale për Vlerësimin e ambientin jetësorë (OP 4.01, 1999, i rishikuar prill 2013)
- Politika operacionale për resurset kulturore fizike (GZ 4.11, 2006);
- Politika Operacionale mbi Hapësirat Natyrore (OP 4.04, 2001);
- Politika për Qasjen në Informata (2013).

Kërkesat e publikimit të SB janë përshkruar në detaje në Politikën e Qasjes në Informacion, i rishikuar së fundmi në korrik 2013.

Banka Botërore OPP / BP për Hapësirat natyrore synon të mundësojë projektet infrastrukturore dhe projektet e tjera të zhvillimit të BB për të marrë parasysh ruajtjen e biodiversitetit. Politika kufizon rreptësisht projektet ku mund të dëmtohen Hapësirat natyrore, si toka dhe ujërat ku janë të pranishme bimët indigjene dhe llojet e kafshëve. Në veçanti, politika SB ndalon mbështetjen e projekteve që do të çojnë në humbje apo degradim të konsiderueshëm të hapësirave kritike natyrore, të cilat janë:

Të mbrojtura me ligjë:

- Propozimi zyrtar për mbrojtje;
- Tëpambrojtur, por të njohura si vlera të larta e ruajtjeje.

Në hapësirat e tjera (jo kritike), SB mbështet projekte që mund të shkaktojnë humbje ose degradim të konsiderueshëm vetëm kur:

- nuk ka alternativa të realizueshme për të arritur një përfitim neto të papërfillshëm nga projekti; dhe
- Masat të pranuar të lehtësimit, të tilla si kompensimi për zonat e prekura të përfshira në kuadër të projektit.

SB OP / PB për pylltarinë synon të zvogëlojë shpyllëzimin e pyjeve, të përmirësojë ambientin jetësorë dhe zonat pyjore, të promovojë pyllëzimin, zvogëlimin e varfërisë dhe nxitjen e zhvillimit ekonomik. Ekosistemet kritike të pyjeve janë tokat natyrore pyjore që janë:

- ambientet dhe zonat e mbrojtura ekzistuese të propozuara zyrtarisht nga qeveritë si zona të mbrojtura, zona të njohura fillimisht si të mbrojtura nga komunitetet lokale tradicionale dhe zonat që mbajnë kushte jetike për qëndrueshmërinë e këtyre zonave të mbrojtura;
- Zonat e identifikuara nga Banka Botërore ose një burim autoritar, siç janë zonat e njohura të jenë dukshëm të përshtatshme për mbrojtjen e biodiversitetit dhe zonat që janë kritike për llojet e rralla të rrezikuara, migratore ose të rrezikuara.

Në përputhje me qasjen e Bankës Botërore në Politikat e Informacionit, Konsultimet Publike dhe Publikimi duhet të ndjekin procedura të caktuara: Planet për Menaxhimin e

ambientin jetësorëdo të jenë në dispozicion të publikut dhe në dispozicion të Kabinetit të Zëvendës Kryeministrit të Qeverisë së Republikës së Maqedonisë (Partner Implementues i PDRK) dhe Banka Botërore (administratori i PDRK-së) dhe do të shërbejë si dokument bazë për miratim.

Sa i përket raportit të brendshëm të Bankës Botërore mbi Raportin, auditimi mjedisor është një hap i rëndësishëm në fazën përgatitore të projektit përmes së cilës projektet e propozuara i atribuohen nivelit dhe llojit të duhur të Raportit. Në praktikë, rëndësia e ndikimeve dhe përzgjedhja e kategorive të shqyrtimit varet në përputhje me llojin dhe qëllimin e projektit, vendndodhjen dhe ndjeshmërinë e çështjeve mjedisore dhe natyrore dhe madhësinë e ndikimeve të mundshme.

2.1 Konsultimet publike mbi Planin e Menaxhimit të ambientin jetësorë për projektin

Plani i përgatitur për Mmenaxhimin e ambientit jetësorë dhe Aspekteve sociale (PMM) për këtë projekt do të jetë pjesë e dokumentacionit të tenderit dhe kontratës me kontraktorin (së bashku me llogaritjen kompjuterike) që do të jetë e detyrueshme për zbatimin e masave të parashikuara në Planin Zbutës dhe Monitorues. Zbatimi i PMM është i detyrueshëm për kontraktorin.

Sipas RUZHS - (korrniza e menaxhimit të ambientit jetësorë), PMM duhet të jetë subjekt i konsultimit publik para nën grantin të miratohet përfundimisht. Pasi draft versioni i PMM do të miratohet nga (PIU - Njësia e Zbatimit) ekspert të projektit për Mjedisin dhe specialistit të mjedisit nga Banka Botërore, ajo do të publikohet në faqen e internetit (PIU - Implementimi i projektit Unit) (zyra e zëvendës kryetarit të Qeverisë për Çështje ekonomike), promovimin dhe përkrahjen në internetin e Turizmit të komunës përkatëse (Komuna e Dojranit), ku ai do të mbetet në dispozicion të publikut të paktën 14 ditë Agjencisë ZZ.Një kopje e shtypur do të jetë në dispozicion në Njësinë e Zbatimit të Projektit (PES) / Kabineti i Zëvendës Kryeministrit të Qeverisë së Republikës së Maqedonisë për Çështjet Ekonomike (KZPVEP) dhe Komunës së Dojranit. Thirrja për koment dhe pjesëmarrja në takimin e konsultimeve publike (sipas vendit dhe kohës) do të shkojë së bashku me PMM-në. Takimi i konsultimeve publike do të mbahet në komunën përkatëse në fund të periudhës së konsultimit.Në mënyrë proaktive, Aplikanti (Komuna e Dojranit) do të informojë dhe ftojë aktorët kryesorë në projekt, duke përfshirë OJQ-të lokale, komunitetet dhe komunat përkatëse drejtpërdrejt dhe në mënyrë të përshtatshme. Komentet e paraqitura do të përfshihen në Raportin e Dëgjimit Publik, i cili do të jetë pjesë e versionit përfundimtar të PMM-së. Në këtë mënyrë, të gjitha komentet nga publiku do të jenë në dispozicion të aplikantëve dhe ata do të marrin të gjitha përgjigjet relevante dhe do të mbulojnë përgjigjet dhe komentet në PMM përfundimtare.

PMM duhet të kalojë një konsultim publik në gjuhën angleze, maqedonase dhe shqipe. Zbatimi i Planit të Menaxhimit të ambientit jetësorë dhe Social do të mundësojë ndërmarrjen me kohë të masave të propozuara dhe do të kontribuojë në realizimin e aktiviteteve të projektit pa ndikime të rëndësishme mjedisore.

3. Përshkrimi i projektit

3.1 Hyrje

Me qëllim të përmirësimit të ofertës turistike dhe përmirësimit të qasjes në vendet turistike, Komuna e Dojranit iu bashkangjiti përgatitjes së dokumentacionit të projektit.

Me realizimin e synimeve të projektit, priten rezultatet e mëposhtme:

- Rregullimi tokësor dhe hortikultural i zonës së rekreacionit të gjelbër - Parku i Qytetit Dojran
 - Rregullimi tokësor dhe hortikultural i sipërfaqes rreth skenës së hapur verore
- Asfaltimi i rrugës deri te skena e hapurverore

3.2 Vendndodhja e projektit

- Lokacionet ku janë parashikuar aktivitetet e përfshira në propozim projektin gjenden në territorin e qytetit të Dojranit. Parcelat kadastrale në vijim:
- PK.nr.1050 / 1 BK. Sretenovë, skena e hapur e verës
- PK. nr.383/2, PK399, PK 448/1 dhePK 448/2 nëBK. Dojrani i vjetër dhePK1050/1 nëBK. Sretenovë, parqe
- Shtegu në rrugën 2, (rruga drejt skenës së hapur verore) shtrihet në PK nr. 1050/4 CM Sretenovë.

Në fotografitë tregojnë parcelat kadastrale të mbuluara nga aktivitetet paraprake

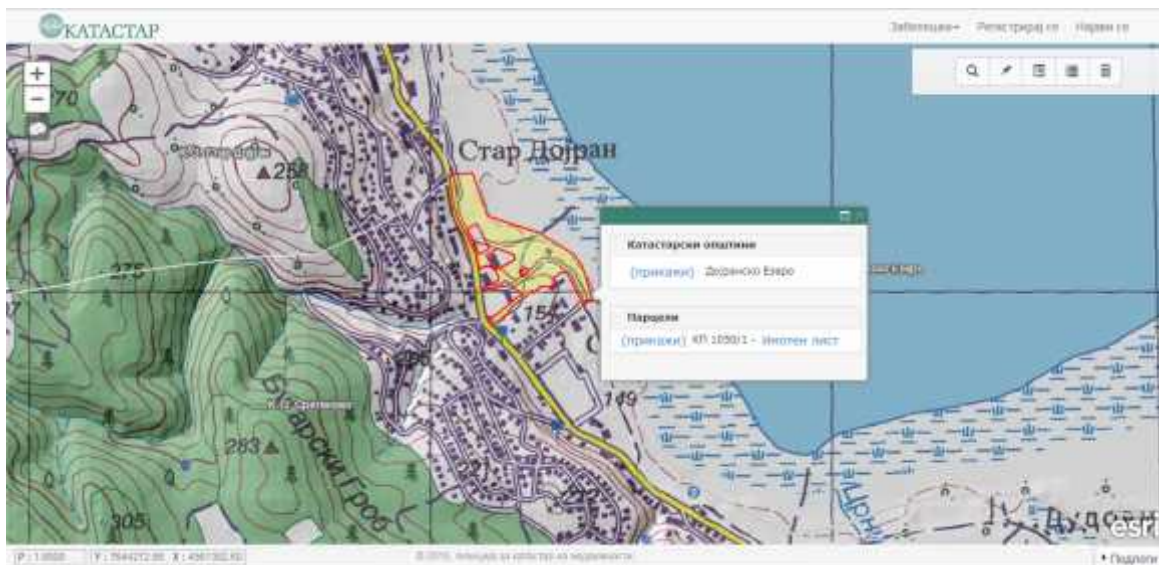


Foto 1 PK.nr.1050/1 BK. Sretenovë, skena e hapur e verës

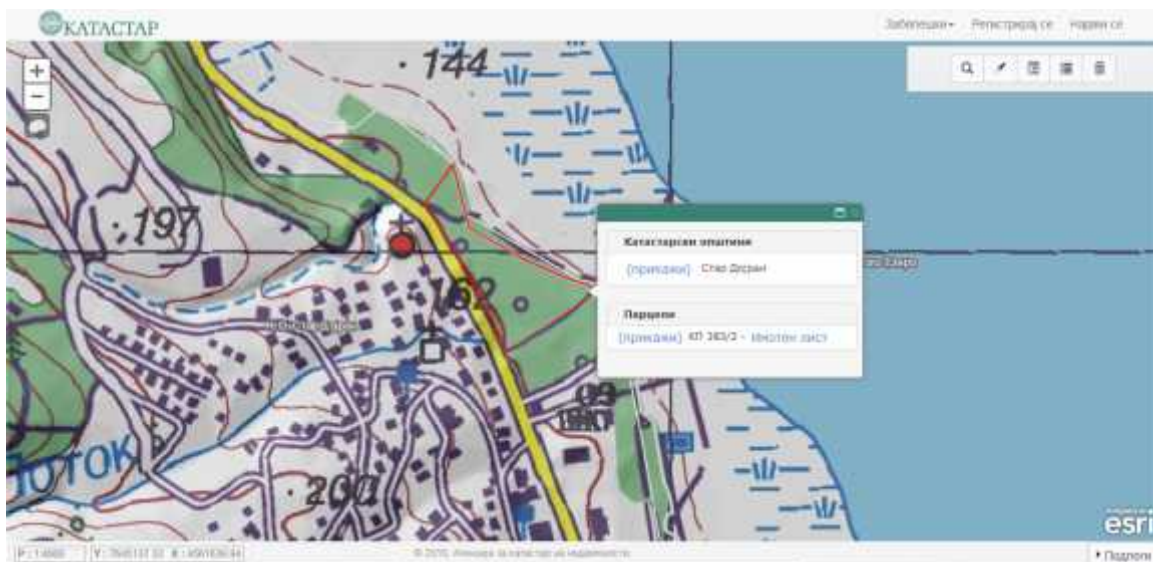


Foto 2PK.nr.383/2 BK. Dojrani i vjetër, parqet

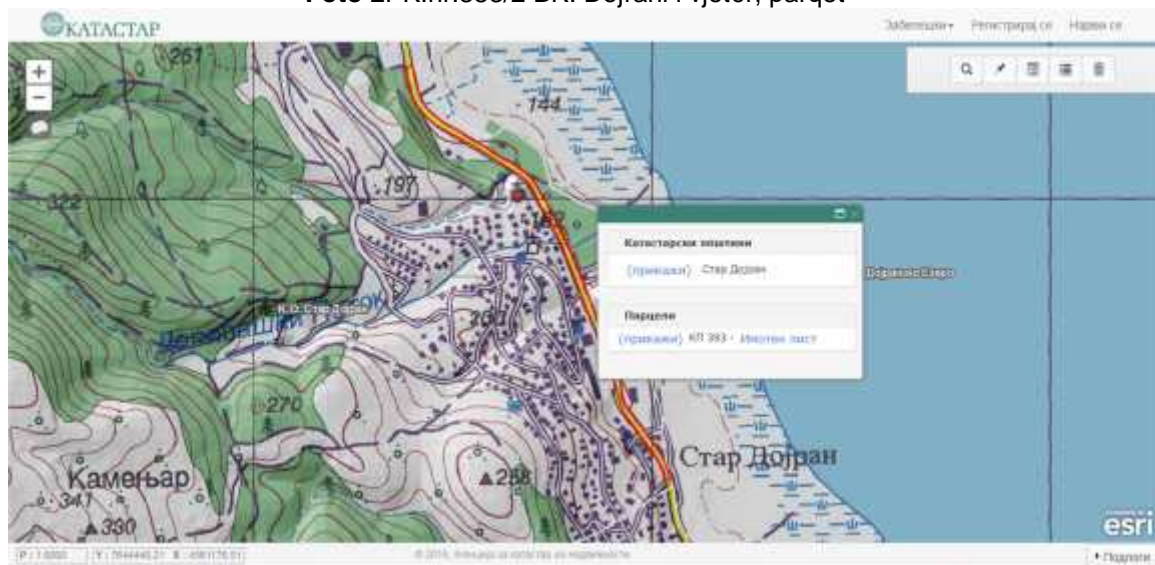


Foto 3PK.nr.399BK. Dojrani i vjetër, parqet

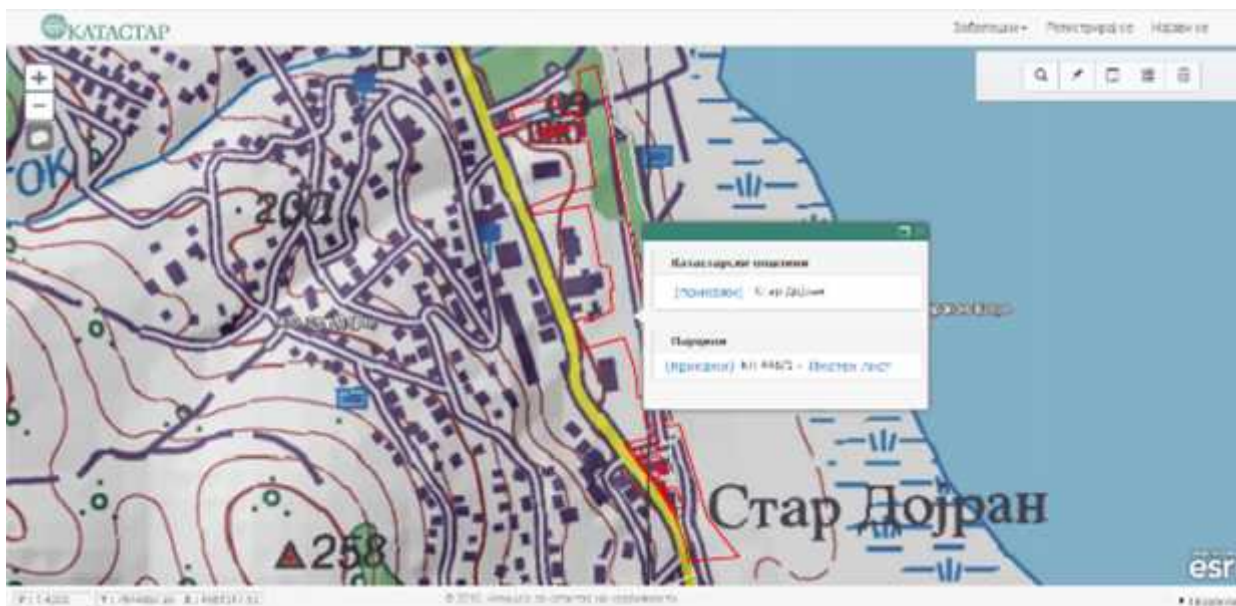


Foto 4PK.nr.448/1BK. Dojrani i vjetër, parqet

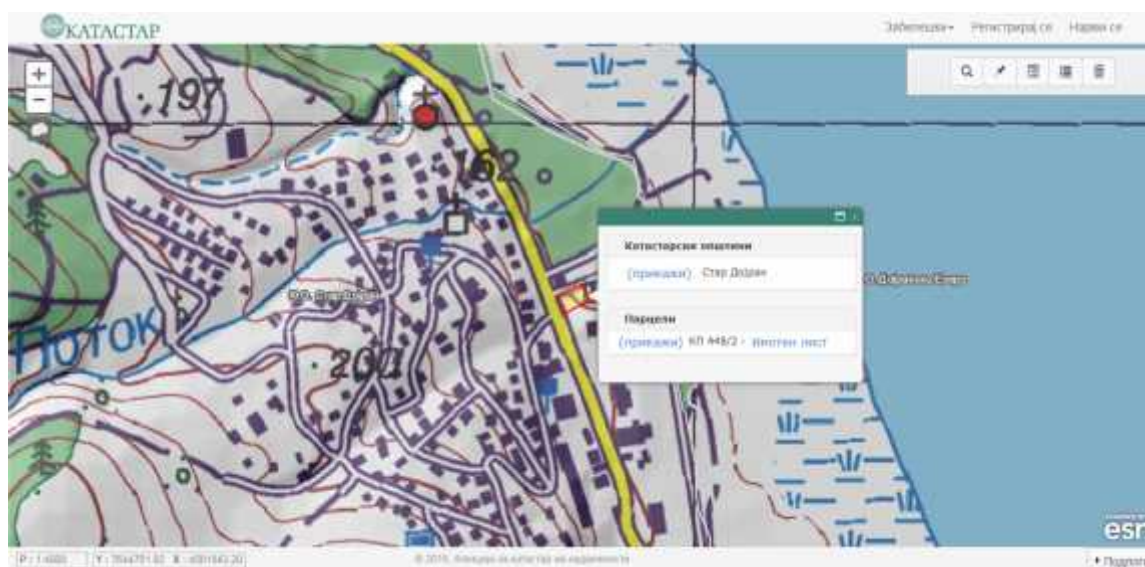


Foto 5PK.nr.448/2BK. Dojrani i vjetër, parqet

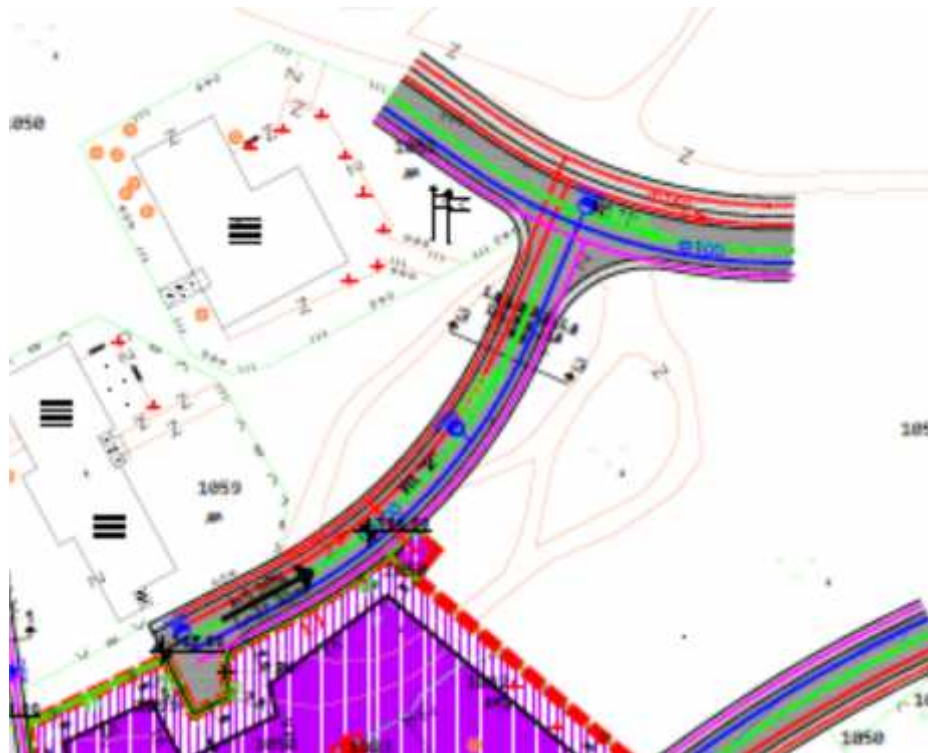


Foto 6 Pamje shematike të rrugës nr 2(rruga deri te skena e hapur verore)

3.3 Përshkrimi teknik dhe teknologjik i aktiviteteve

Në suaza tëplanitpëraktivitete të projektit janë parashikuar:

1. Restaurimii dhe rindërtimi i skenës së hapur verore/

Pjesa tanishme e skenës së hapur verore është me një kapacitet prej 250 vizitorësh,e dizajnuara për kryerjen e ngjarjeve të ndryshme kulturore. Auditoriumi është një panel i hapur me nëntë rreshta ulëse. Qëllimi kryesor dhe parësor i ndërtesës është për manifestime kulturore si: koncerte, shfaqje teatrale, shfaqje të shoqatave kulturore dhe artistike, shfaqje të ndryshme. Poshtë stendave ka disa dhoma ekspozimi, për shfaqjen e veprave tradicionale dhe moderne të artit si: kostume tradicionale, bizhuteri, qeramikë, piktura,fotografi, skulptura dhe të ngjashme.

Skena është me dimensione të përafërta prej 5.5 / 10.6 metra. Pas pjesës skenike ekziston një objekt që është një tërësi me skenën, dhe sipas funksionit është menduar për përgatitjen e interpretuesve para performancës. Ky seksion përmban: një gardërobë, tualete dhe një dhomë kozmetike.

Në skenën e hapur verore, janë parashikuar restaurimi dhe rindërtimi i ndërtesës ekzistuese dhe ndërtimi i kulmit të ri, dmth nën çati

Rinovimi / rindërtimi mbulon disa aktivitete që do të përfshijnë mjedisin dhe vetë ndërtesën. Zdrukhtaria ekzistuese prej druri dhe prej alumini është e konsumuar dhe e

dëmtuar, prandaj është e paraparë një zdrukthëtari e re e brendshëm dhe e jashtëm me profilet dhe tiparet e PVC.

Sistemi i profilit PVC:

Profili duhet të jetë me një shtresë të njëanshme (RAL 7016-anthracite jashtë gri, brenda bardhë, me bazë të bardhë).

Në kombinim me lustrim të dyfishtë, ata duhet të plotësojnë vlerat ($U_w = 1,0-1,1 \text{ W / m}^2\text{K}$) me distancën e duhur midis dy gotave (), për të arritur një koeficient total të transferimit të nxehtësisë të dritares $U_w = 1.2 \text{ W / m}^2\text{K}$. Instalimi i dritares duhet të jetë i lëvizshëm.

Sistemi tëlejoj instalimin e njëhapësire që do të lejojë funksionimin e letë të dritares. Në pjesën e trajtimit të katit për shkak të gjendjes së tanishme, nënprojekti parashikon heqjen e dyshemes ekzistues, me një shtresë çimentoje (me konstrukcion asfalt-beton) dhe vendosjen e pllakave jo-rrëshqitëse nga graniti artificial në një shtresë të çimentos të re. Aty ku është e nevojshme, duhet montohet hidroizolim dykomponentësh ndërmjet dyshemesë së përfunduar dhe llaçit të çimentos. Në pjesën e objekteve sanitare është planifikuar të vendosen pllaka qeramike në dysheme dhe mur.

Është paraparë riparimi i mureve ndarjës, riparimi i dëmeve dhe çarjeve në muret ekzistuese dhe ndarjet (pllakat e gips), si dhe ngjyrosja e sipërfaqeve të brendshme me një ngjyrë jo dispersion.

Janë paraparë muret e jashtme të fasadave, të cilat do të riparohen përmes plotësimit të çarave dhe vrima ekzistuese me suvatim polimerike me bazën të çimentos dhe ngjyrosjen e sipërfaqes së tërë të pajmes së jashtme me ngjyrë për fasadim.

Ndërtimi i kulmit – nën çatia

Me rindërtimin rishtas të çatisë parashikon instalimin e një bishti sferik, të profileve të metaleve, të lidhur trekëndëshe, me njëri-tjetrin me ngurtësinë statike. Ata janë të lidhur me njëri-tjetrin si elemente individuale me nyje metali. Mbi konstruksionin e çelikut të përshkruar më parë, do të vendoset një fletë metalike e korrozuar dhe e performuar. Struktura e vetë çelikut është montuar në dhjetë shtylla çeliku (me një seksion kryq rrethore) dhe bazohet në themelet. Struktura e kulmit është e dizajnuar për të ruajtur hyrjet ekzistuese në ndërtesë dhe për të lejuar mbulimin dhe mbrojtjen e vizitorëve nga ndikimet atmosferike.

Pajisje

Me qëllim të përmirësimit të hapësirës përreth, është planifikuar të instalohen pesë vende mbjellëse prej betoni me pllaka tëgranitit artificial. Kopshtet do të bëhen prej betoni me një dimension prej 1.0 / 0.4 / 0.95 metra me trashësi muri (zarf) = 5 cm

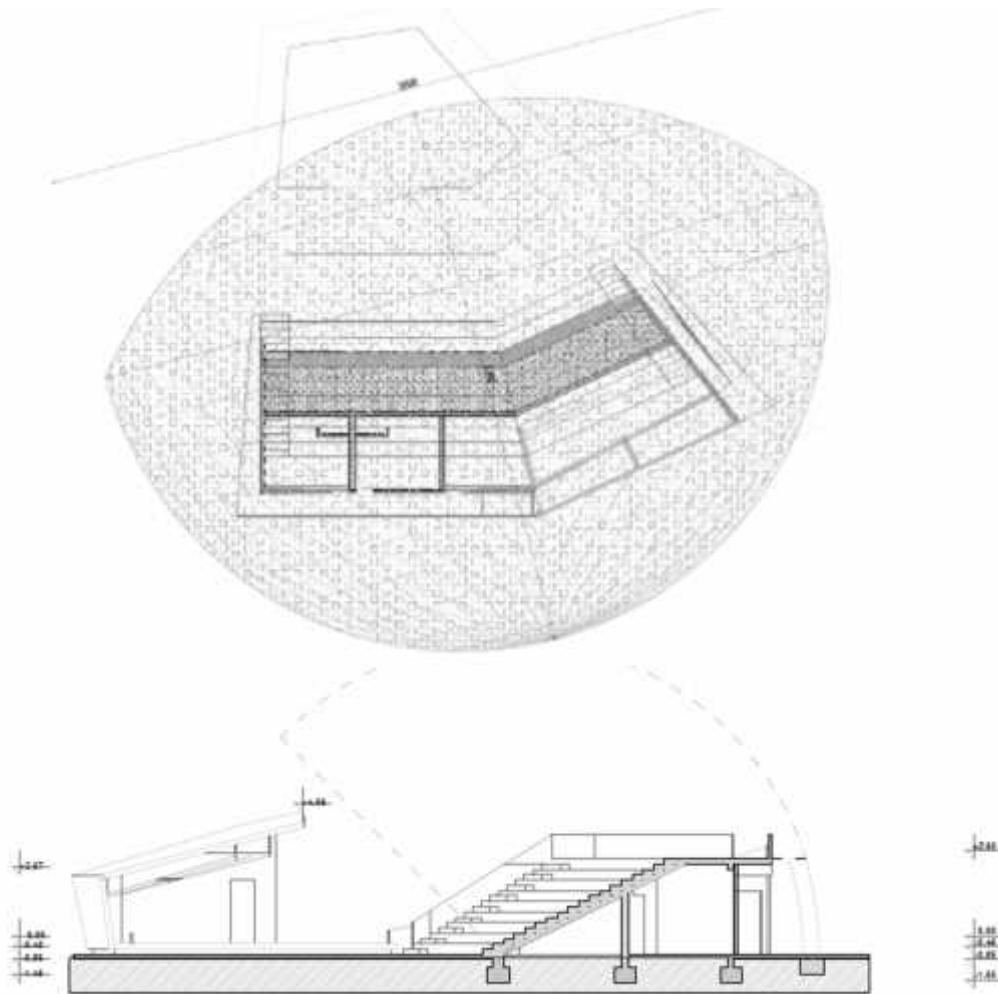


Foto7 Paraqitja skematike e skenës së re verore të projektuar.

2. Rregullimi i rrugës hyrse (Rruga 2) për të hapur fazën e verës në Dojranin e vjetër.

Rruga-2 është e vendosur në Dojranin e vjetër, Komuna Dojran NJ.K Sretenovo dhe fillimi është në një lidhje me Rrugen-1, dhe përfundon si një fund i rëndë me një pikë kthese.

Zgjidhja horizontale

Zgjidhja horizontale e Rrugës 2 është përshtatur plotësisht me ekstraktin nga Dokumentacioni Lokal i Planifikimit Urban (LUPD). Rruga ka një gjatësi prej 98.10 m. Aksi horizontal përbëhet nga 3 elementë: 2 drejtime dhe 1 kthes me rreze: $R1 = 83.25\text{m}$. Gjerësia e kryqëzimit të Rrugës-2 përcaktohet nga një ekstrakt nga LUPD:

- Korsitë e trafikut $2 \times 3.25 = 6.5\text{m}$
- trotuari $2 \times 1.5 = 3.0\text{m}$
- gjithsej 9.5m

Struktura e korsive për Rrugën -2 vijon:

- AB 11 d = 4,0 cm

- BNS 22 d = 6.0 cm
- material tampon nga materiali i grimcuar d = 35.0cm

Struktura e trotuarit vijon:

- Pllaka Behaton d = 6.0 cm
- rëra d = 3,0-5,0 cm
- një material mbrojtës prej guri të grimcuar d = 20.0cm



Foto8Pamje skematike për rrugën 2

3. Rregullimi tokësor dhe hortikultural i zonës së gjelbër rekreative - Parku i qytetit Dojran dhe rregullimi i hapësirave rreth skenësverore.

Ky aktivitet mbulon aranzhimin dhe rregullimin e hortikulturës në zonat ekzistuese rekreative të gjelbra në katër lokacione në qytetin Dojranit.

• **Parku 1: rreth ndërtesës komunale**

Në parkun 1 që është në afërsi të komunës, pritet të ndërtohen shtigje të reja që do të lejojnë komunikimin përmes gjithë pakut dhe ndërtimeve ekzistuese (terrenet sportive dhe kushtet për rekreacion).

Në shumë lokacione janë parashikuar ndërtime të mbulesave verore nga druri. Të montuara në hapësira me elemente prej betoni.

Gjithashtu, u parashikua ndërtimi i dy terreneve për fëmijë (Figura 11) nga elementë të përbërë prej druri dhe metali të vendosura në një bazament betoni me përmasa 14x15 m. Në platformen e betonit është paraparë montimi shtresës mbrojtëse na material kompozitë.

Rreth sheshit të lojrave është paraparë të ndërtohet një rrugë për këmbësorë me gjërësi prej 1m e mbuluar nga elemente prej betoni.

Në park është paraparë edhe ndërtimi i një hapësire për lojëra të përbashkëta prej tavolinave dhe karrikeve, si dhe ndërtimi i dy urave nga druri.

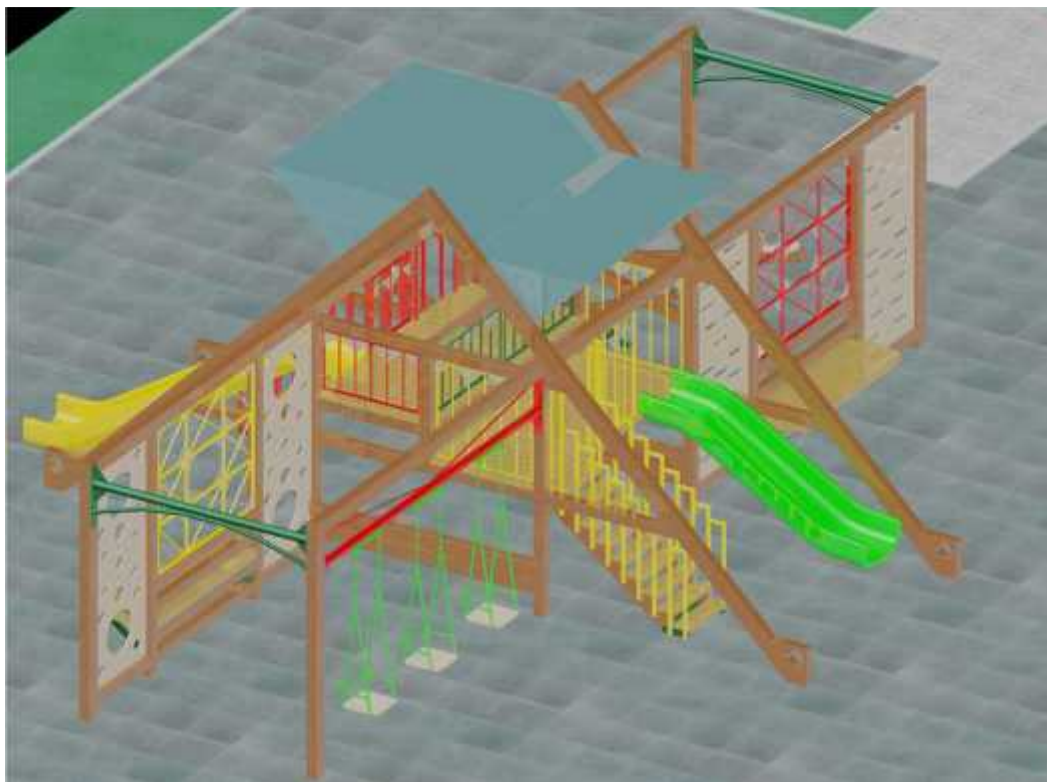


Foto 9 Pamjet e hapësirave të parapara për fëmijë

Në fillim të parkut deri te hapësira ekzistuese për parkim është paraparë të ndërtohet një trotuar për kafshet shtëpiake me 2D rrethoje metalike, ku parashikonin montimi i elementeve prej druri.

- Para hotelit Romantik

Në parkun 2 i cili gjendet para hotelit Romantik është paraparë ndërtimi i një këndi për fëmijë afër këndit që ndodhet tani. Këndi i ri i lojërave do të ketë pamjen e njejtë si te Parku 1 që ndodhet te komuna i cili do të ndërtohet mbi bazë nga betoni i armuar i punuar prej shtresës mbrojtëse na material kompozitë. Për lidhjen mes rrugës dhe lumit është paraparë një rrugë për këmbësorë nga elemente nga betoni dhe ndërtim i mbulesave verore nga druri dhe hapësirave të përbashkëta.

- Deri në hotelin Romantik

Në parkun 3 afër hotelit Romantik parashihet të ndërtohet një rrugë për këmbësorë me elemente betoni që do të bashkëkohet me rrugen e lumit me lehtësim për këmbësoret nga rruga deri te lumi dhe anasjelltas. Në mënyrë të ngjashme, në afërsi të rrugës për

këmbësorë, parashikohet ndërtimi i një sheshi lojërash për fëmijë, e montuar në bazë betoni 14x15m e mbuluar me gomë mbrojtëse. Rreth sheshit të lojërave të fëmijëve është parashikuar një rrugë këmbësorësh me gjerësi prej 1m dhe mbuluar me elemente betoni.

- Rreth amfiteatrit ekzistues

Në parkun 4 rreth amfiteatrit parashihe të bëhet montimi i elementeve betoni dhe një mini shesh dhe shtigje për këmbësorë.

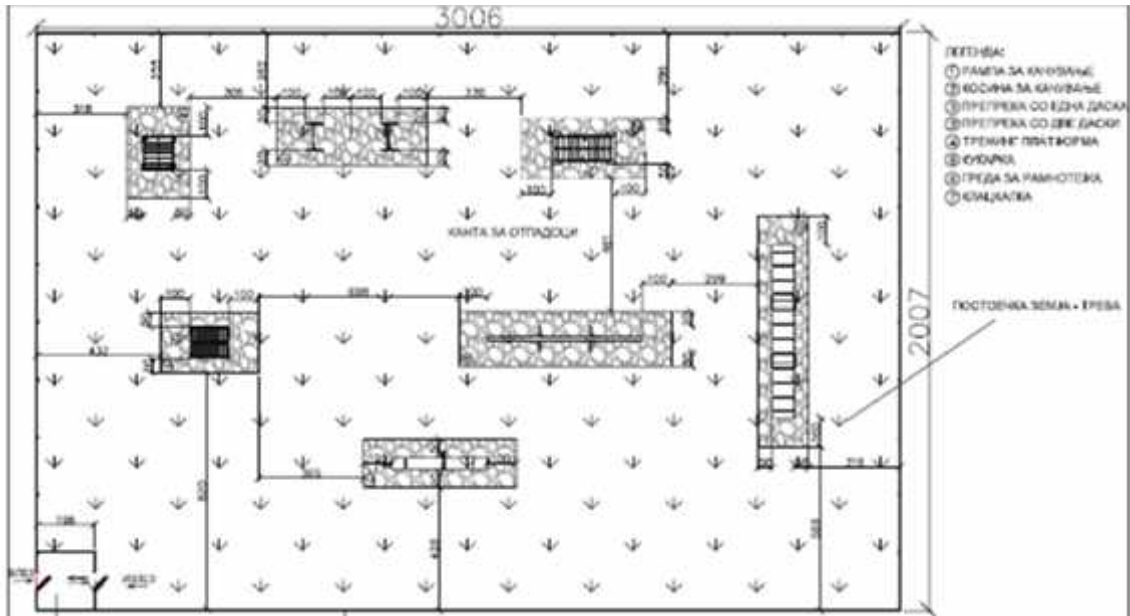


Foto10 Pamje skematike e sheshit të lojërave për kafshet

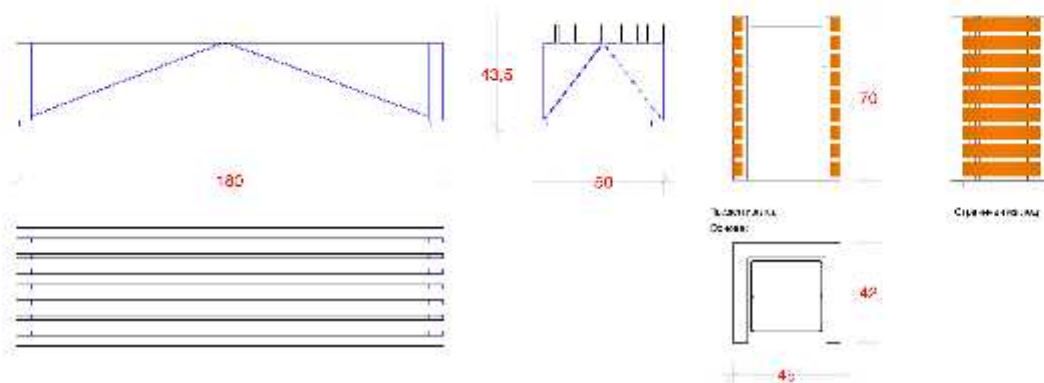


Foto 11 Shfaqja skematike e karrikeve dhe koshave për plehra.



Foto 12 Përfaqësimi skematik i elementëve të betonit

Të gjithë parqet pjesa e cila nuk është e mbuluar me elemente betoni, parashikohet të gjelbërohet me tokë pjellore. Këtu duhet të thekësohet që dheu që do të përdoret të ketë prejardhje lokale nga pjesa e pellguttë Dojranit, a llojet e bimëve të cilat do të mbjellen të jenë autoktone, lloje autoktone nga regjioni i Dojranit.

4. Informacionet bazë

Aktivitetet e parashikuara të nënprojektit "Dojrani - Perla Turistike e Maqedonisë Juglindore", bëhen pjesë e komunës së Dojranit.

Komuna e Dojranit.

Dojrani mbulon një sipërfaqe prej 132 km² dhe ndodhet në pjesën jugore të Republikës së Maqedonisë, për rreth kufirit maqedono-grek. Komuna është e vendosur në brigjet e liqenit të Dojranit, përmes së cilës komuna kufizohet me Republikën e Greqisë nga ana lindore, e vendosur në mes të maleve Belasica (1883m) nga veriu, mali Krusha (860m mbi nivelin e detit) nga lindja dhe Karabali (697 m.) nga perëndimi. Diametri i liqenit është 9 km në gjatësi dhe 7 km në gjerësi. Liqeni është 148 metra larg dhe bregu në anën perëndimore është 160-250 metra. Dojrani distancohet nga Shkupi 166 km, nga Gjevgjelia 38 km, nga Strumica 45 km, nga Selaniku në Greqi 81 km. Aeroporti më i afërt është Selaniku 100 km larg, ndërsa distanca nga aeroporti i Shkupit është 141 km. Porti më i afërt është porti i Selanikut në Greqi, që është 81 km larg. Distanca nga hekurudha më e afërt është 38 km dhe gjendet në Gjevgjeli.

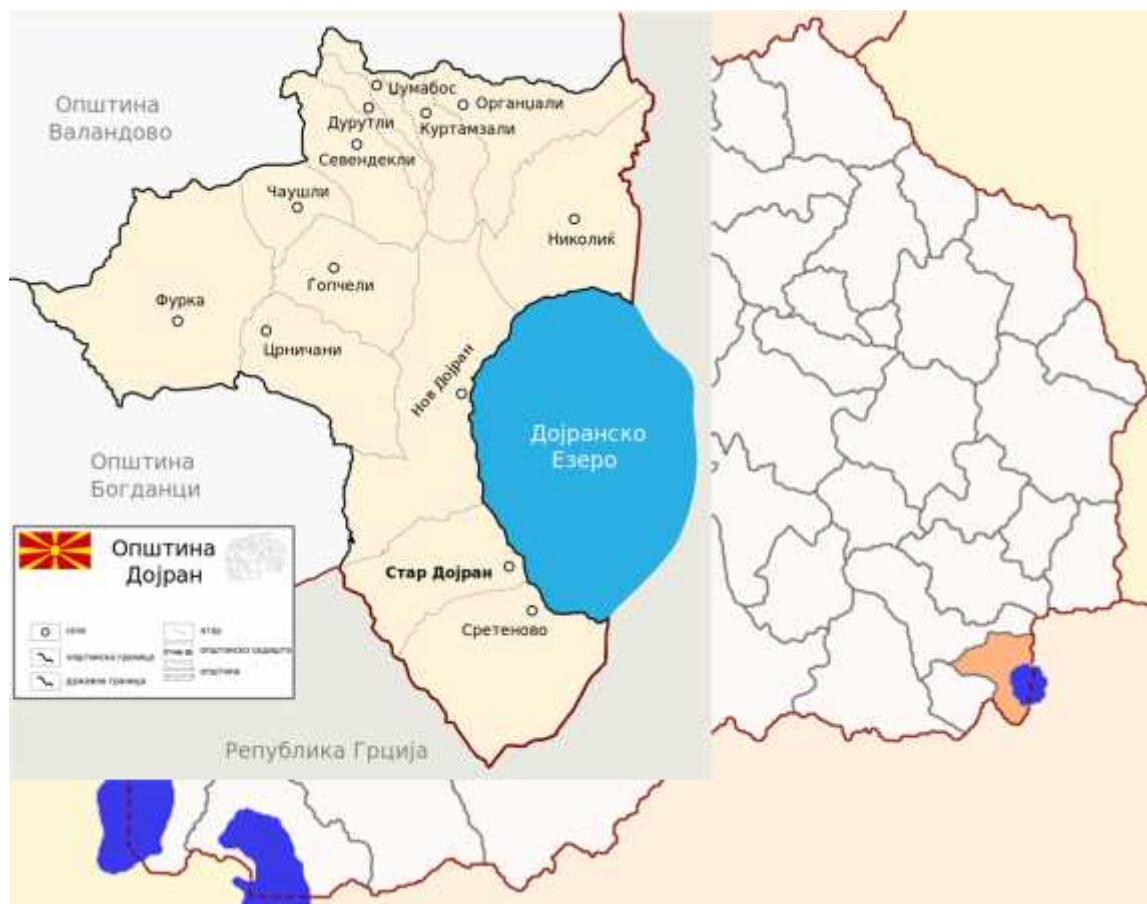


Foto1 Komuna e Dojranit në kuadër të Republikën e Maqedonisë dhe vendbanime në komunën Dojran

Karakteristikat e reljefit

Zona e komunës është kryesisht kodrinore. Në bregun perëndimor të liqenit shtrihet lartësia Kalatepe me një lartësi prej 691 metra. Në pjesën veri-perëndimore ngjitet fusha Asalike, e cila përmes F. Nikoliç derdhet në një luginë pjellore. Në veriperëndim mbi Fushen Aslansko lind Boska kodër me një lartësi prej 720 metra dhe mali Belasica, dhe në lindje janë shpatet e Maleve të Krushës, të cilat zbresin shumë pak në liqen, duke krijuar zona shumë të pllëshme. Pjesa më e ulët e luginës është në jug, pranë vendbanimit Kara-Dojran në Greqinë fqinje.

Karakteristikat gjeologjike

Liqeni Dojranit dhe zona më e gjerë janë të vendosura në pjesët kufitare të dy njësive të mëdha gjeotektonike, dmth. në kufirin midis masivit serbo-maqedonas në lindje dhe zonës së Vardarit në perëndim. Terrenet e këtij rajoni janë ndërtuar nga egra malore preambriane, paleozoike, malozoze mesozoike dhe neogjene.

Karakteristikat hidrogjeologjike

Karakteristikat hidrogjeologjike të zonës së luginës të liqenit të Dojranit janë të një rëndësie të madhe për regjimin hidrogjeologjik, pasi një pjesë e madhe e ujit që rrjedh derdherën dhe shkon përmes një rruge nëntokësore. Nga hulumtimi i deritanishëm hidrogjeologjik i kryer në zonën Dojranit dhe më gjerë, u përgatit një interpretim hidrogjeologjik dhe hartë hidrogjeologjike. Nga hartografia hidrogjeologjike e Republikës së Maqedonisë, bazohet në strukturën litolo-tektonike të terrenit, në strukturën e porozitetit dhe në pronat e filtrimit të shkëmbinjve. Duke pasur parasysh kriteret e rajonit të Dojranit dallohen dy lloje themelore të mjediseve hidrogjeologjike:

- Ujë lëshuese të cilat ndahet në tri grupe: sedimente të palidhura tremujore, shkëmbinj të gjelbër dhe të ngurtë dhe shkëmbinj karbonatikë.
- Shkëmbinjtë jo ujëlëshuese janë më të përhapur: shtresat diluese, granit belasice, shistore sericite-hlorite, konglomeratet eocene dhe të tjerë.

Trupat ujorë nëntokësor - akuifereta: Nga aspekti i vlerave hidrogjeologjike dhe teknologjiko-ekonomike të rajonit të Dojranit, identifikohen 4 lloje të akuifereve me rëndësi praktike dhe tematike, të cilat janë: akuiferet në sedimentet e liqenit, akuiferet në sedimentet proluviale, ujëmbajtësit në mermere dhe një zonë ujore gjeotermale.

Karakteristikat tektonike

Sipërfaqja më e gjerë e pellgut të Dojranit karakterizohet nga një strukturë tektonike komplekse, e krijuar në disa etapa dhe faza. Proceset e këtyre fazave tektonike ruhen duke mbledhur dhe ngritur komplekse të ndryshme karpaike. Si fazat më të rëndësishme, dallohen segmentet Para-Karaibe, Kaledonian-Hercegunian dhe Alpine. Gjurmët e lëvizjeve tektonike prekambriane shfaqen në Belasicë, ku gjeizat u mbledhën në antiqinale dhe në zonën e Vardarit, të përfaqësuar nga antiklina Bogdanese. Faza tektonike kaledoni-hercinike është shfaqur jashtëzakonisht nga grumbullimi dhe zhvendosja e fortë e shkëmbinjve Paleozoikë, të shtrira në drejtim të Veri-Perëndim-Juglindje. Skena alpine përfaqësohet nga katër faza tektonike, të cilat i dhanë tiparet kryesore strukturore të rajonit të Vardari

Karakteristikat klimatike

Territori i Dojranit për shkak të hapjes së luginës drejt jugut ndodhet nën ndikimin klimaterik të Gjirit të Selanikut, i cili rrjedh përgjatë luginës së lumit Vardar dhe kanalit Goljaj. Në përgjithësi, klima karakterizohet nga vera e ngrohtë dhe e thatë e shprehur në temperatura të larta dhe në dimër të butë dhe të lagësht. Temperatura ditore mbi 26 ° C në zonën e Dojranit mbi 120 ditë në vit.

Kohëzgjatja mesatare vjetore e rrezatimit diellor është 2440 orë. Temperatura mesatare vjetore është 14.2 ° C. Muaji më i ftohtë është janari, me një temperaturë mesatare prej 3.6 ° C, ndërsa muaji më i ngrohtë është korrik, me një temperaturë mesatare prej 24.7 ° C. Temperatura minimale absolute vjetore është - 13 ° C në janar (vlera më e lartë e temperaturave minimale absolute në Republikën e Maqedonisë) dhe temperatura maksimale absolute vjetore është 43 ° C në korrik. Janë mesatarisht 118 verë dhe 29 ditë tropikale. Nga kjo mund të konkludojmë se ndikimi i klimës mesdhetare është mjaft i theksuar sidomos gjatë periudhës së dimrit.

Temperatura mesatare vjetore e ujit në liqenin Dojranit është 15.8 ° C dhe është e ngjashme me temperaturën e ajrit. Uji ka temperaturën më të ulët mesatare në janar dhe shkurt, kur bregdeti më shpesh ngrin, dhe në vitin 2002 është ngrirë liqeni i tërë. Uji është më i ngrohtë në korrik dhe gusht me një temperaturë mesatare prej 24.4 ° C.

Kjo zonë karakterizohet nga sasia e reshjeve të shkaktuara nga ndikimi i klimës mesdhetare, kryesisht në muajin nëntor, 88 mm dhe më i ulëti në muajin korrik, 33.5 mm. Sasia mesatare vjetore e reshjeve është 682 mm, e cila është mesatarisht 77 ditë me shi ose mesatarisht 8.8 mm në ditë me shi. Në disa vite, ai devijon në një gamë të gjerë vlerash mesatare, me vitin më me shi 855 mm dhe më të thata me 467 mm. Reshjet më të mëdha vjetore janë vërejtur në periudhën 1954 - 1957 dhe 1979 - 1982, dhe si periudha më e thatë nga viti 1998 - 1994 dhe 1996 -2002. Në periudhën nga viti 1951 deri në vitin 2000, vërehet se reshjet kanë tendencë rënëse.

Në pellgun e Dojranit mbizotëron era e verilindjes gjatë gjithë vitit, me një frekuencë mesatare vjetore prej 319 ‰, me një shpejtësi mesatare vjetore prej 3.8 m / s dhe një shpejtësi maksimale vjetore prej 26.4 m / s. Pas kësaj, shprehet era lindore me frekuencë mesatare vjetore prej 89 ‰, me një shpejtësi mesatare vjetore prej 2.6 m / s dhe një shpejtësi maksimale vjetore prej 22.6 m / s. Përveç pronave të mira termike, Liqeni Dojranit karakterizohet gjithashtu nga sasi shumë të mëdha të kripërave të tretura, 274.5 mg / l. Është në fakt liqeni më i pasur në Maqedoni me kripë. Uji përmban kryesisht kloride (31.0 mg / l), magnez (19.2 mg / l), mbetje të thata (CaCO₃ - 183.0 mg / l).

Karakteristikat hidrografike

Liqeni i Dojranit: Liqeni i Dojranit ndodhet në kufirin midis Republikës së Greqisë dhe Republikës së Maqedonisë. Sipërfaqja e liqenit vetë në një nivel prej 146 m l.m.d. është 42.74 km². Një e treta e liqenit është në territorin e Greqisë, me një sipërfaqe prej 15.92 km² (37.46%), dhe Maqedonia i përket 26.58 km² (62.54%).

Pellgu i liqenit të Dojranit mbulon një sipërfaqe prej 270 km², nga të cilat 190 km² (rreth 70%) i përkasin Republikës së Greqisë dhe pjesa tjetër të Republikës së Maqedonisë.

Vlerat natyrore të Liqenit Dojranit u njohën nga publiku shkencor dhe ekspert në Maqedoni dhe si rezultat, liqeni u shpall "monument natyror" - kategoria e tretë e zonës së mbrojtur sipas Bashkimit Botëror të Ruajtjes (IUCN). Vlerat që karakterizojnë liqenin kryesisht kanë të bëjnë me shumëllojshmërinë e madhe të faunës së gjelbër, algave dhe peshkut. Përsa i përket biodiversitetit, liqeni i Dojranit ka një rëndësi të veçantë për shkak të vegjetacionit makroforetik ujqor dhe baltës në pjesën bregdetare. Sipas strategjisë për mbrojtjen e biodiversitetit të Republikës së Maqedonisë dhe planit të veprimit, ky lloj habitati është me rëndësi parësore për Maqedoninë dhe duhet të mbrohet. Përmasa mesatare është 6.7 m dhe më e madhe është 10 m. Në periudhën para rënies së liqenit, sipërfaqja e liqenit (148 m mbi nivelin e detit) ishte 42.5 km², ndërsa sot është 32.5 km².

Në vitin 1955, niveli i ujit ishte i lartë (23 cm më i lartë se niveli maksimal i propozuar që nga viti 1940). Një marrëveshje ndërshtetërore u nënshkrua në mes të Qeverisë së RPFJ dhe Qeverisë së Mbretërisë së Greqisë më 9 qershor 1956 për ndërmarrjen e masave për shkak të nivelit të lartë të ujit. Ana jugosllave ishte e interesuar vetëm për nivelin e lartë të ujit të liqenit për të mos paraqitur probleme për mënyrën specifike të peshkimit dhe për të mos përmblytur zonat bujqësore që ishin të vogla në atë kohë. Ndërsa pikëpamjet e Greqisë ishin të qarta: nga liqeni për të ujitur sa më shumë zona jashtë lugine, dmth. Në fushën Dojrani - Kristonia, duke siguruar ujë në periudhën e vegjetacionit dhe me nivel jashtëzakonisht të lartë të ujit gjatë periudhës së dimrit si dhe për prodhimin e energjisë elektrike.

Për ujitje dhe nevoja të tjera nga ana e Greqisë, është miratuar shfrytëzimi maksimal i ujit në një kolonë të ujit prej 1,2 m (nga pika më i lartë në liqen 146 m m.n.d dhe më i ulët 144,80

Deri në vitin 1975, niveli i ujit u ruajt kryesisht në kuadrin e Traktatit, 4 cm pranë nivelit minimal. Nga 1976-1987, niveli i liqenit ishte pothuajse çdo vit nën nivelin minimal të rënë dakord, edhe pse reshjet mesatare ishin 648 mm dhe reshjet në periudhën e vegjetacionit ishin 278 mm, por avullimi i liqenit ishte më i madh (mbi 800 mm).

Në periudhën 1988-2000, niveli i liqenit ka qenë në rënie të vazhdueshme dhe pothuajse çdo vit është vërejtur një minimum absolut i ulët. Për shkak të humbjes së ujit, liqeni arriti pikën më të ulët, (3.88 metra poshtë pikës zero). Kjo, së bashku me kolonën e humbur të ujit më lart se pika zero (2.40 m), do të thotë zvogëlimin e kolonës së ujit në liqeni për një total prej 6.28 m. Një humbje e tillë e ujit, për një liqen me një thellësi maksimale prej rreth 10.0 metra, është shumë i dhe në fakt është i barabartë në një katastrofë. Niveli i tillë i ulët i ujit ka çuar në ndryshime të papritura dhe të padëshiruara në ekosistemin e liqenit, dmth. Rreth florës dhe faunës në liqen.

Vëllimi i reduktuar i ujit çoi në një rritje të temperaturës së ujit dhe në shtresat më të ulëta të kolonës së ujit, duke intensifikuar kështu proceset e eutrofikimit dhe zhdukjes së liqenit si një ekosistem specifik. Në fakt, duke arritur pikën më të ulët (3.88 m nën pikën zero), vëllimi i përgjithshëm i ujit prej rreth 262.0 milion m³, në maksimumin e rënë dakord, ulet në vetëm rreth 60-70 milion m³, humbje prej rreth 200 milion m³ ujë.

Diversiteti biologjik

Liçeni i Dojranit është një liçen eutrofik për shkak të prodhimit të madh të lëndës organike. Bota e kafshëve përfaqësohet nga joshpinëdore (para - kafshë me një qelizë, shpuzoret, krimba, molusqe, artropode, insekte, etj) si dhe përfaqësuesit e shpindarëve (peshqit, amfibët, zvarranikët, zogjtë dhe gjitarët). Ka 12 endemika të faunës të regjistruara në liçenin Dojran. Nga 15 llojet e peshqve, 1 llojë përfaqëson një endemik lokal. Disa joshpinëdore (sidomos piratët) dhe disa lloje të shpendëve janë në listën e CORINE. Liçeni i Dojranit është i njohur për mënyrën tradicionale të peshkimit me ndihmën e zogjve në gardhe të kallamishteve, të ashtuquajtura. vathë.

Nga bimët e zhytura, më të zakonshmet janë *Ceratophyllum demersum*, *marina Najas*, *Potamogeton perfoliatus*, *Myriophyllum spicatum*, *Vallisneria spiralis* dhe të tjerë. Lloji *Najas minor* është kufizuar në skajin jugor të liçenit, ndërsa *Myriophyllum spicatum* është i pranishëm në pothuajse të gjitha komunitetet, por zhvillohet në një thellësi prej 40 cm duke formuar livadhe të mëdha nënujore. *Najas marina* dhe *Potamogeton perfoliatus* zhvillohen gati pothuajse në mënyrë të barabartë.

Llojet *Centaurea rifidula*, *Verbascum doiranense*, *Verbascum burgeffi* dhe *Astragalus thracicus doiranensis* përshkruhen nga vendet brenda ose afër pellgut të Dojranit.

Komponenti mikrofloral i liçenit të Dojranit deri në vitin 1988. përbënin 257 fitoplankton dhe periphyton tasa. Roli i prodhuesit kryesor të lëndës organike në ekosistemin e liçenit kan algat planktonike - fitoplankton - e cila është lidhja fillestare në zinxhirin e të ushqyerit në liçen. Liçeni i Dojranit u dallua nga periferimi i saj shumë i pasur dhe i larmishëm, si një shoqatë ekologjike e veçantë. Rënia e ujit nga Liçeni Dojranit, i cili është zhvendosur nga ndryshimet në parametrat ekologjik, çon në një zvogëlim të cilësisë së përbërjes së llojeve.

Biodiversiteti i faunës së liçenit të Dojranit dhe lugina është kompleks, si nga aspektet taksonomike dhe ekologjike. Përfaqësuesit e tipit Protoza (thertore) janë hulumtuar shumë pak. Hulumtimi tregoi praninë e përfaqësuesve të gjinisë *Diflugia*, amebave ambulatorë, banorëve tipikë të mushkonjave dhe kënetave lloje të tjera të regjistruara të protoneve në liçen i përkasin gjeneratës *Epistylus* dhe *Vorticella*. Këto janë format sedimentare, eko-komensale që janë të përcaktuara në *Euaiptomus gracili* ekuadrës kopepodike. Ky kalanoid u shfaq së pari në komunitetin plankton të liçenit të Dojranit 10 vjet më parë. Të dhënat unike në lidhje me protonet parazitare paraqiten nga Hristovski (1999). Duke vepruar kështu ai identifikon tre llojet e mëposhtme:

- *Myxobolus cyprini*
- *Thelohanellus nikolskii*
- *Trichodina* sp

Nga lloji i Porifera (sponges) në liçenin e Dojranit, familja *Spongillidae* është e regjistruar, prania e tre llojeve duke përfshirë edhe sfungjerin endonik *Dionis Spongilla carteri dojranensis*. Brenda llojit *Plathelminthes* (krimbat e rrafshuar), tregohen përfaqësues nga klasa *Turbellaria* dhe *Cestoda*. Lloji i Molluskut në Liçenin e Dojranit përfaqësohet nga llojet e dy klasave të *Gastropodës* (kërmijtë) të përfaqësuar nga 21 lloje, mes të cilave

kërmilli endemik *Graecanatica macedonica* dhe *Bivalvia* (predha), pesë lloje ndër të cilat më e habitshme është lloji i polimorpha *Dressena*.

Nga lloji *Prunes Worms* (Annelida) në Liqenin Dojranit, përfaqësuesit e klasave *Oligochaeta* dhe *Hirudinea*, si dhe *Branhiobelids*, janë të njohura gjerësisht, nga të cilat 4 lloje janë pranuar si Dojrani Endemik. Reduktimi i ujit të lumenjve në ujërat e liqenit të Dojranit ka një efekt negativ në mbijetesën e katër valëve endemike të Daredonit. Klasa *Oligochaeta* është e përfaqësuar në 22 lloje në liqenin Dojranit, një delikatesë e llojeve endemike *sochaeta dojranensis*.

Përfaqësuesit e *Arthropodës*, Liqenit dhe Luginës së Dojranit përfaqësohen nga numri më i madh i llojeve. Nëntipi *Crustacea* është përfaqësuar mjaft në ujërat e liqenit, klasa *Copepoda* është me të tre rreshtat ujërave të ëmbla e kopepodeve, endometri *Diont Cyclopid Microcyclops varicans dojranensis*. Subdistat e *Tracheatit* janë lloje më të shumta në *Antropoda*.

Ka të regjistruar 39 lloje nga linja *Odinata*. Nga përfaqësuesit e linjës *Prokoptera*, speciet *Rhabdiopteryx dojranensis* janë endemikë të Dojranit. Nga llojet fluturave të *Lepidopterëve* 526 në pishinen e Dojranit dhe *Pellgun* e Dojranit, që është një përqendrim i madh i diversitetit në një territor të kufizuar. Nga llojet *Diptera* në liqenin e Dojranit përfaqësohet nga lloji e familjes *Hironomidae*, ku regjistrohen 51 lloje. Ata luajnë një rol të rëndësishëm në komunitetin bentic të liqenit të Dojranit.

Përfaqësuesit e nëntipit *Vertebrata* janë të pranishëm në llojet *Chordata* në faunën e liqenit dhe luginës. *Vertebret* përbëjnë grupin më të rëndësishëm në zoologji, si në aspektin e shkallës së kompleksitetit të strukturës së saj, ashtu edhe në pasurinë dhe diferencimin e formave.

Brenda sistemit ekologjik Liqeni i Dojranit klasa *Amfibe* përfaqësohet nga 10 lloje. Llojet *Rana balcanica* dhe *Trituris karelini*, si dhe *Pelabates syriacus balcanicus*, *Bombina variegata scarba* dhe *Triturus vulgaris graecus* janë endemite të Ballkanit.

Janë 23 lloje të identifikuar nga klasa *Reptilia* për Liqenin e Dojranit dhe luginën. Llojet *Emus orbicularis hellenica*, *Cyrtodactylus kotschy skopjensis*, *Ablepharus kitaibeleii stepaneki* dhe *Podarcis ergardii gjenden* në endemiten e ballkanit.

Sipas analizave të kryera, u themelua prania e disa llojeve të gjetura në listën e kuqe të IUCN të kërcënuar në nivel global (2016):

Ujë makrot pakorriçë 8 lloje: Kërmilli *Graceanatica macedonica* ka statusin e llojit të zhdukur (EX). Lloji *Unio crassus*, *Astacus astacus balcanicus* dhe *Sympetrum depressiusculum* janë të lënduar (VU), ndërsa 4 lloje: *Dreissena presbensis*; *Anodonta cygnea*; *Hirudo medicinalis* dhe *Potamon ibericum* kanë status të ngushtë kërcënimi (HT).

Tjerat tersteriale pakorriçë: 3 lloje: tre lloje të rëndësishme fluturash janë të shënuara. *Pieris balcana* dhe *Lycaena dispar* janë të shënuara nën kategoritë LC dhe LR / NT, ndërsa *Proserpinus proserpina* klasifikohet nën kategorinë - DD (pa të dhëna të mjaftueshme).

Amfibët dhe zvarranikët: 11 lloje të amfibëve janë më pak të kujdesura për M.C, 1 llojë reptiliane konsiderohen të prekshme (VU): *Testudo graeca*, 2 lloje zvarranikësh janë afër

NT: *Emys orbicularis*, *Elaphe quatuorlineata* dhe 19 lloje të zvarranikëve të paktën i referohen LC.

Mamalët: 11 lloje të malmalëve janë më së paku të kujdesur për LC (*Suncus etruscus*, *Crocidura suaveolens*, *Crocidura leucodon*, *Apodemus agrarius*, *Mus macedonicus*, *Sciurus vulgaris*, *Lepus europaeus*, *Erinaceus concolor*, *Canis lupus*, *Vulpes vulpes*, *Mustela nivalis*, *Felis silvestris*).

Shpendët: Nga 96 lloje, 1 llojë janë të rrezikuara (EN): *Oxyura leucocephala*, 3 lloje të prekshme (VU): *Branta Rufilis*, *Aythya ferina*, *Pelecanus crispus*, 2 lloje janë pothuajse të rrezikuara (Ay): *Aythya nyroca*, *Vanellus vanellus* dhe 90 lloje janë më pak të shqetësuar (LC).

Zona e mbrojtur

Liqeni Dojranit ka një status të rregulluar të zonës së mbrojtur që nga ish RF e Jugosllavisë, përmes Ligjit për Mbrojtjen e liqenit të Ohrit, Prespës dhe Dojranit, më 23 dhjetor 1977.

Ky ligj ishte në fuqi deri në miratimin e Ligjit për Mbrojtjen e Natyrës (2004), i cili obligon Ministrinë e Mjedisit Jetësor dhe Planifikimit Hapsinor (MMJPH) që të rivendosë zonat e mbrojtura në vend. Sipas Ligjit për Ruajtjen e Natyrës, në përputhje me Nenin 92, rezervat e rrepta natyrore, parqet kombëtare dhe monumentet natyrore janë shpallur zona të mbrojtura me ligje të veçanta. Kështu, në vitin 2011, u miratua Ligji për Shpalljen e Liqenit të Dojranit për Monumentin e Natyrës (Gazeta Zyrtare e Republikës së Maqedonisë nr. 52/2011).

- Rëndësia e liqenit të Dojranit njihet veçanërisht nga një aspekt i njohur si një zonë e rëndësishme e zogjve (migrimi dhe dimri) në kontekste globale dhe evropian. Rëndësia e saj është konfirmuar veçanërisht nga përfshirja në rrjetet ndërkombëtare të strihimoreve dhe zonave të rëndësishme për mbrojtjen, dmth. Liqeni i Dojran është përfshirë në rrjetin Emerald të zonave të rëndësishme për mbrojtje në BE (2004), Konventën e Bernës

- Liqeni i Dojranit është në listën maqedonase të zonave të rëndësishme për jetën bimore (2004)

- Liqeni i Dojranit është pjesë e Brezit të Gjelbër Ballkanik (Iniciativa IUCN, 2004)

- Liqeni i Dojranit njihet nga Konventa Ramsar si një vend i rëndësishëm për të jetuar në ujërat me rëndësi ndërkombëtare, sidomos për shpendët e detit (2007)

- Liqeni i Dojranit është një zonë e rëndësishme e shpendëve (BPP), sipas Bird Life International (2010)

- Liqeni Dojran është identifikuar si një zonë e Natura 2000, sipas direktivave të BE-së për zogjtë dhe strehimoret

Lokacionet e aktiviteteve të projektit janë jashtë kufijve të zonës së mbrojtur, por në disa vende linja kufitare kalon pranë tyre. Vendndodhja e zonës rekreative në Parkun e Qytetit në veri, anën verilindore kufizohet nga zona e mbrojtur. Skena e hapur e verës në anën veriore është në një distancë prej 20 metra nga pjesa e zonës së mbrojtur. Rruga 1, nga e cila fillon Rruga 2, është kufiri i zonës së mbrojtur. Stacioni i nisjes së rrugës "Rruga

drejt Frontit të Luftës së Parë Botërore" është në rrugën rajonale R 1105, e cila është në vijën kufitare të zonës së mbrojtur. Pjesa e zonës së mbrojtur të Monumentit i Natyrës Liqeni Dojranit, i cili kufizon vendet e projektit, i përket pjesës që ka nivel të qëndrueshëm mbrojtjeje (Figura 16).

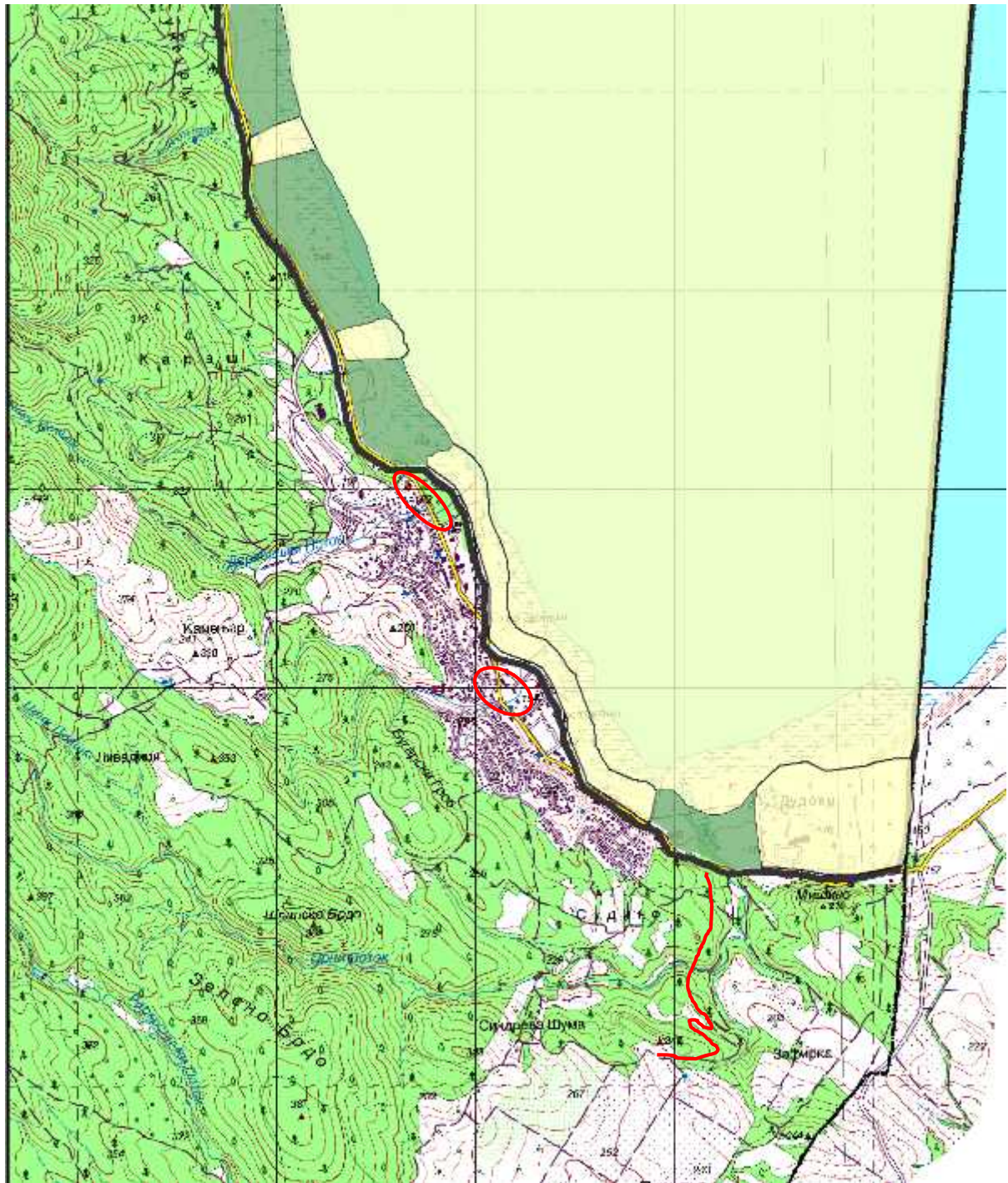


Foto 16 Vëndndodhjet e aktiviteteve të projektit (qarqet e kuqe dhe linja) dhe vijën kufitare të zonës së mbrojtur Liqeni Dojran (rreshti i zi)

Demografia

Komuna ka 3,426 banorë në 13 vendbanime, dy prej të cilave janë zhvendosur. Falë liqenit dhe lehtësive të tij, ka ndërtime mbi 600 shtëpi të pushimit dhe 150 shtëpi një dhomëshe (në dy komplekse) pronarët e të cilëve kalojnë pjesën më të madhe të vitit në Dojran, por nuk janë banorë të komunës së Dojranit. Vetëm për Pashkët dhe Diten e 1 Majit, Dojrani vizitohet nga më shumë se 10,000 mysafirë dhe madje edhe më shumë turistë njëditorë. Gjatë sezonit të verës, me gjendjen aktuale të ujit të liqenit ekziston një shans i vërtetë për të arritur 100,000 qëndrime gjatë natës.

abela 1Nr e banorëve në komunën Dojraniu

Popullsia e përgjithshme sipas regjistrimit 2002	3426
Numri i vendbanimeve	13
Dojrani vjetër-Sretonovë banorë të përgjithshëm	678
Dojrani i ri	1100
Furka	570
Nikoliç	541
Crniçani	221
Gopçeli	155
Durutli	16
	121
Organdxhali	21
Sevendakli	3
Dxhumabos	1
Çaushli	/

abela 2 Popullsia e përgjithshme e Bashkisë së Dojranit sipas shtetësisë

Komuna	Gjithsejt	Maqedonasit	Shqiptarët	Turqit	Romë	Vllehët	Serbët	Boshnjakët	Tjerë
Dojran	3426	2641	17	402	59	3	277	2	25

Gjendja ekonomike në komunën Dojran

Për shkak të pozicionit gjeografik, burimeve natyrore, kultura dhe tradita, si dhe kapaciteteve ekzistuese, aktivitetet kryesore në komunë janë industria e turizmit, vreshtaria, kopshtari dhe rritja e duhanit. Trendet e zhvillimit lidhen me zhvillimin e blegtorisë, përpunimit të metaleve, ndërtimit dhe industrive të tjera.

Bartësit kryesorë të ekonomisë në komunën e Dojranit janë:

- NSHPT "SHA Dojran" Dojranin i ri me aktivitetin kryesor vreshtin - prodhimi i frutave, i themeluar në vitin 2000. Ajo ka 3 plantacione të mëdha: Asanli, Vladaja dhe Furka. Produktet kryesore të kësaj kompanie janë: rrushi i verës dhe për ngrënie me sipërfaqe 135 ha, bajame (36 ha), ullinj (3 ha), lakra (5 ha), drithëra (50 ha). Në total, 23 punonjës janë të punësuar rregullisht, dhe 20 të tjerë gjatë punës sezonale.
- "Megaplan 2001" Gjevgjeli në Dojranin i ri është themeluar në vitin 1992 me veprimtarinë kryesore të prodhimit të ambalazhit të kartonit, sistemeve të ujitjes pike për pike, gjatë gjashtë viteve të fundit kompania është angazhuar në prodhimin e perimeve nga oranzherit në një sipërfaqe prej 6 ha . Në total ka 35 punonjës. Ajo nuk ushtron presion mbi mjedisin.
- "Agrolozar" nga Bogdanci ka 400 plantacione vreshta dhe 50 punonjës, por në kohën e shkurtimit dhe korrjes, angazhojnë mbi 200 punëtorë gjatë gjashtë muajve sezonalë në vit.
- Fabrika për amortizatorë "STD" DOO nga Dojranin i ri u themelua në vitin 1983 si një shitore artizanale dhe në vitin 1995 ndërron në "STD" DOO Eksport dhe import Industria e përpunimit të metaleve të importuara për prodhimin e pjesëve të automobilave me një kapacitet prej 15,000 copë amortizues dhe pjesë të tjera të makinave në vit me një total prej 20 të punësuar.
- Kompania KM nga Dojranin i ri u themelua në vitin 1995 dhe është e angazhuar në prodhimin dhe përpunimin e ullinjve dhe prodhimin e vajit të ullirit, si dhe prodhimin e materialit mbjellës (ullinj, fiq). Ka 2 punonjës me kohë të plotë dhe 20 punëtorë sezonalë.
- Nga Qeveria e Republikës së Maqedonisë në vitin 2005, fondi i peshkimit nga Liqeni i Dojranit është dhënë për përdorim pesëvjeçar (koncesion) të ndërmarrjes DPTU "NOVA DETH DOOEL", eksport-import – Dojran I vjetër. Kontrolli mbi përdorimin e fondit të peshkut nga koncesionari kryhet nga Ministria e Bujqësisë, Pylltarisë dhe Ekonomisë së Ujërave.

Ndikimi në mjedisin hapësinorë

Realizimi i aktiviteteve të parashikuara të nënprojektit "Dojrani - perla turistike e Maqedonisë juglindore" do të shkaktojë ndikime të caktuara në mjedisin rrethues.

Përgatitja e këtij Plani është me qëllim të gjetjes dhe përcaktimit të ekzistencës së disa efekteve të dëmshme në mjedis si rezultat i aktiviteteve të projektit që do të zhvillohen gjatë realizimit të aktiviteteve të planifikuara të projektit.

Ndikimet mjedisore të këtij lloji të aktiviteteve të projektit kategorizohen në dy lloje kryesore të aktiviteteve:

- Faza e ndërtimit
- Faza e përdorimit

5.1 Emetimet

Në fazën e ndërtimit, priten të shfaqjen këto emetime

- Shkarkimi i pluhurit nga aktivitetet e ndërtimit;
- shkarkimet e gazrave nga maqineria e ndërtimit;
- mbeturinat komunale, ndërtimore dhe gërmimet;
- mbeturinat e ujit komunal dhe atmosferik;
- Zhurma nga makineritë e transportit.

Në fazën operacionale, priten të shfaqjen këto emetime:

- gazrat e shkarkuara nga burimet e lëvizshme të ndotjes (automjeteve);
- Zhurma.
- mbeturinat e ujit komunal dhe atmosferik;
- mbeturinat komunale;

5.1.1 Emetimet në ajër

Ndotja e ajrit shkaktohet nga emetimi i ndotësve nga burimet e lëvizshme dhe statike, gjithashtu nga emetimet e substancave bio-kimike të krijuara në procesin e djegies së karburantit. Të dhënat mbi shpërndarjen e ndotësve në mjedis dhe ndryshimet në përqendrimin e tyre në kohë, si dhe ndikimi i cilësisë së ajrit në format e jetës janë gjithashtu tregues të rëndësishëm në procesin e vlerësimit të ndikimit në cilësinë e ajrit.

Faza konstruktive

Gjatë fazës së realizimit të aktiviteteve të parashikuara të projektin nënprojektin "Dojrani - perla turistike e Maqedonisë juglindore", do të shfaqen në ajër:

- Performanca e emetimit të pluhurit të ndotur gjatë aktiviteteve ndërtimore;
- Emetimi i gazeve të shkarkuara nga makineritë e transportit për dorëzimin e materialeve të ndërtimit

Pluhuri i prodhuar nga ndërhyrjet mekanike të makinerive të transportit dhe djegia e të karburantit gjatë punimeve të ndërtimit ndikon në mjedisin e afërt dhe të largët varësisht nga madhësia e grimcave (diametri aerodinamik) dhe kushtet meteorologjike gjatë aktiviteteve, për shkak të shpejtësisë së erës (që ndikojnë në prevalencën e tyre - transmetimin).Ndikimi i emetimeve të pluhurit të krijuar gjatë fazës së ndërtimit do të forcohet së bashku me emetimet nga makineritë e ndërtimit.

Emetimet e gazrave të shkarkuara në ajër do të gjenerohen nga makineritë e ndërtimit.

Ndotësit më të zakonshëm të prodhuar nga gazrat e shkarkuara janë SO₂, NO_x, CO, PM₁₀, karbohidratet e palumbulluara, sqfuri, plumbi, benzeni dhe hidrokarburet e tjera aromatike që kontribuojnë në prodhimin sekondar të ozonit. Të gjitha janë të pranishme si një kërcënim i drejtpërdrejtë ose indirekt për shëndetin e njeriut dhe mjedisin hapësinorë.

Lloji dhe sasia e gazrave të shkarkimit do të varet kryesisht nga lloji i karburantit, gjendja e automjeteve, frekuenca e lëvizjes dhe kohëzgjatja e aktiviteteve të tyre.

Megjithatë, cilësia e karburantit në Maqedoni ndjek standardet evropiane dhe kontrollohet nga laboratorë të akredituar. Pra, mund të konkludojmë se burimet e lëvizshme nuk përbëjnë një kërcënim për cilësinë e ajrit.

Gjatë aktiviteteve të ndërtimit, receptorët më të ndjeshëm që do të jenë të ekspozuar ndaj emetimeve në ajër do të jenë punonjësit, lagja dhe biodiversiteti aty pranë afër rrugëve ku do të instalohen pajisjet adrenaline.

Ndikimi në cilësinë e ajrit mund të vlerësohet si afatshkurtër, lokal, indirekt, i pakthyes, me shpejtësi, me intensitet të ulët të ndikimit në mjedisin hapësinorë.

Faza operative

Gjatë fazës operationale, impaktet në ajër do të ndodhin gjatë rrjedhës së trafikut në pjesën në fjalë, e shprehur përmes emetimit të gazrave të shkarkuara nga djegia e karburanteve në motorët me djegie të brendshme. Dihet se 1 litër benzinë merr rreth 10 m² të gazrave të dëmshëm që ndikojnë negativisht në organizmin e njeriut.

Në fazën operationale, pas rindërtimit të rrugëve, sasia e gazeve të shkarkuara do të rritet, por kjo sasi nuk pritet të ndryshojë në mënyrë drastike cilësinë e ajrit.

5.1.2 Ndotja e ujit

Faza kontruktive

Ndotja e ujit mund të jetë fizike, kimike dhe biologjike. Ndotja fizike manifestohet nëpërmjet prezencës së grimcave të ngurta nga mbetjet e tokës dhe rërës që rezultojnë nga aktivitetet e ndërtimit. Ndotja fizike nga substancat e lëngshme shkaktohet nga prania e yndyrave dhe vajrave. Mund të krijojë një film që do të parandalojë furnizimin me oksigjen në rrjedhën e ujit, gjë që pengon zhvillimin normal të florës dhe faunës ujore.

Ndotja kimike ndodh si rezultat i shpërbërjes së polariteteve aktuale në ajër. Këto ndotës mund të rezultojnë nga gazrat e nxjerra nga mekanizmi i ndërtimit, emetimet nga komponentët ndotës nga industritë dhe kapacitete e përpunimit, shpërndarja e komponentëve individualë nga toka përreth, nga përdorimi i agrokemikalieve dhe pesticideve, si dhe nga mbeturinat e kafshëve dhe bimëve. Ndotja kimike mund të manifestohet në të gjitha variacionet nga acidet e forta dhe bazat t forta.

Ndotja biologjike është pasojë e kalbjes së substancave organike që shërbejnë si ushqime për mikroorganizma të ndryshme. Ato mund të jenë rezultat i sasive të domosdoshme të mbetjeve të biodegradueshme nga faza përgatitore.

Vendet e parashikuara për qëndrimin e punëtorëve dhe për mirëmbajtjen dhe pastrimin e maqineris janë ndotësit e mundshëm, përmes ujërave të ndotura fekale, mbeturinave të ngurta dhe mirëmbajtjes së pahijshme dhe pastrimit të maqineris.

Ndotja e ujërave nëntokësore dhe tokës mund të ndodhë në rast të aksidenteve dhe vërshimeve. Trupi më i afërt ushtarak pranë vendndodhjes në fjalë është Liqeni i Dojranit.

Veprimtaritë e ndërtimit mund të shkaktojnë ndotje të shprehura nëpërmjet futjes së mbeturinave ndërtimore nga betoni ose materiale të tjera të ndërtimit. Intensiteti i ndikimeve të mundshme do të varet nga karakteristikat fizike të vendit, si dhe në përbërjen e ndotësve potencialë.

Ndikimet e lartpërmendura mund të priten në rehabilitimin e rrugës ekzistuese lokale. Deri në implementimin e përmbytjes së mbetur të projektit nuk priten ndikime në sipërfaqen apo ujërat nëntokësore.

Faza operative

Në fazën operacionale nuk priten ndikime në ujërat sipërfaqësore të liqenit të Dojranit. Ndikimet e vetme të mundshme në ujërat janë nga ujërat atmosferike të rrugës 2, prandaj është e nevojshme të lidhet me kanalizimin atmosferik të komunës së Dojran (jo pjesë e këtij projekti).

5.2 Krijimi dhe menaxhimi i mbeturinave

Menaxhimi i duhur i mbeturinave të gjeneruara në përputhje me standardet e pranuar globale do të zvogëlojë ndikimin e mbeturinave rrethhapësirave të mjedisit hapësinorë

Faza konstruktive

Gjatë aktiviteteve të nënprojektit "Dojrani - Perla Turistike e Maqedonisë Juglindore", mbeturinat komunale nga punëtorët e angazhuar, mbetjet e ndërtimit nga aktivitetet nga rindërtimi i skenës së hapur verore dhe instalimi i pajisjeve urbane (grupe, tavolina dhe 4 rripa) në Parkun e Qytetit gjeneron mbeturina nga gërmimet (materialet prej dheu) nga aktivitetet e gërmimit gjatë ndërtimit të të dy rrugëve dhe oazave dhe paraqitjes së mbetjeve bimore në aktivitetet përgatitore dhe aktivitetet e aranzhimit në Parkun e Qytetit.

Prodhuesit e mbeturinave janë të detyruar të shmangin prodhimin e mbeturinave dhe të reduktojnë efektet e dëmshme të mbeturinave në mjedis, jetë njerëzore dhe shëndet.

Për menaxhimin e duhur të mbeturinave, mbeturinat e prodhuara nga punëtorët dhe mbetjet inerte që nuk do të përdoren, duhet të hidhen në një vend të caktuar për hedhjen e mbeturinave në komunën e Dojranit, për momentin në deponin "Diklji". Transportimi i mbeturinave është obligim i kontraktuesit të punëve ndërtimore ose duhet të lidhë një marrëveshje me kompaninë komunale të shërbimeve publike ose person tjetër juridik me leje për transport dhe deponim, i cili do të ngarkojë dhe transportojë mbeturinat e krijuara. që do të rriste dhe transportonte mbeturinat e krijuara.

Në këtë fazë nuk pritet të gjenerojnë mbeturina të rrezikshme, por përveç krijimit të këtij lloji të mbeturinave, ajo duhet të mbliidhet dhe transportohet nga një kompani e specializuar në menaxhimin e llojit të veçantë të mbeturinave të rrezikshme

Llojet e mbeturinave të gjeneruara gjatë aktiviteteve ndërtimore të rehabilitimit të seksionit, fazës operacionale si dhe mënyrën e trajtimit të tij janë dhënë në tabelën vijuese:

abela2 Llojet e mbeturinave dhe sasit

Fazë	Nr.	Mbeturinat e krijuara	Numri i Listës së llojeve të mbeturinave (Gazeta Zyrtare nr. 100/2005)	Sasia e prodhimit vjetor të mbeturinave (ton / L)	Mënyra e menaxhimit të mbeturinave (përpunimi, magazinimi, transportimi, asgjësimi etj.)	Personi juridik për menaxhimin e mbeturinave, vendndodhjen e deponive (deponimit)
Faza e ndërtimit	1	Mbeturinat e përziera komunale	20 03 01	Nuk mund të përcaktohet	Vendosja e përkohshme në kontejnerë dhe vendosja pranë lokacionit të projektit	NPK "Komunalec"
	2	Mbeturinat organike (bari, bimë, shkurre, etj)	20 02	Sipas drafteve të përcaktuar	Ruajtja e një vendndodhje të përcaktuar nga NP Pelister deri në dorëzimin përfundimtar të NPK	NPK "Komunalec"
	3	Mbeturinat ndërtimore	17 01	Sipas drafteve të përcaktuar	Ruajtja në një vend të përshtatshëm deri në hedhjen e një deponi për mbeturinat e ndërtimit	NPK "Komunalec"
	4	Materiali i Tokës	17 05 06	Sipas drafteve të përcaktuar	Ruajtja në një vend të përshtatshëm deri në hedhjen e një deponi për mbeturinat e ndërtimit	Ndërmarrje lokale komunale

	5	Mbeturinat e rrezikshme (nëse thirren)	/	Sasia e saktë nuk mund të përcaktohet	Ruajtja në një vend të përshtatshëm deri në shkarkimin dhe trajtimin e mëtejshëm të tij	Nënshkrimi i një marrëveshje me një kompani të licencuar për t'u marrë me llojin e duhur të mbeturinave që do të paraqiten
Faza operative	6	Mbeturinat e përziera komunale	20 03 01	Sasia e saktë nuk mund të përcaktohet	Shkarkimi i përkohshëm në kontejnerë dhe deponimi në deponi	Ndërmarrje lokale komunale

* Mbeturinat e rrezikshme, sipas Listës së llojeve të mbeturinave (Gazeta Zyrtare nr. 100/2005)

Faza operative

Gjatë kohës së funksionimit të përmbajtjes së projektuar të projektit, pritet prodhimi i mbeturinave komunale nga vizitorët që kanë përdorur ato. Në këtë fazë, komuna do të detyrojë ndërmarrjen publike "Komunalec - Polin" që të mbledhë në mënyrë të rregullt dhe të përshtatshme mbeturinat komunale të gjeneruara dhe ta transportojë atë në vendin e duhur për asgjësimin, domethënë në deponinë lokale "Dikiltash".

5.3 Shkarkimet në tokë

Ndikimet në tokë gjatë realizimit të aktiviteteve të projektuara të projektit do të jenë të parëndësishme, sepse nuk ka zgjerim të seksionit, është rruga ekzistuese ku trafiku është përdorur edhe në periudhën e kaluar.

Faza konstruktive

Në këtë fazë do të ndodhin efektet e mëposhtme

- Emetimi i gazrave të shkarkuara nga maqineria i ndërtimit të angazhuar për realizimin e aktiviteteve;
- rrjedhja e karburanteve dhe vajrave nga maqineria i ndërtimit, një proces që mund të shkaktojë ndikime në ujërat nëntokësore sepse filtrimi i saj kalon përmes tokës;

Menaxhimi i papërshtatshëm i mbetjeve të krijuara në një lokacion;

Faza operative

Në fazën operacionale, emetimi i gazrave të shkarkuara që rrjedhin nga trafiku përgjatë rrugës është me më pak intensitet dhe ndikime në tokë, sepse në përmirësimin e komunikacionit do të ketë një reduktim të përdorimit të tij.

Efektet në tokë do të jenë të tërthorta, kumulative, lokale dhe me intensitet të mesëm. Lidhur me kohëzgjatjen ato do të jenë të mesme, dhe të vazhdueshme.

5.4 Zhurma dhe vibrimet

Faza konstruktive

Gjatë aktiviteteve të realizimit të aktiviteteve të parashikuara të projektit do të ketë rritje të nivelit të zhurmës si rezultat i aktiviteteve ndërtimore për ndërtimin e objekteve të parapara, kryesisht në rehabilitimin e rrugës lokale.

Distanca nga zonat e populluara, karakteristikat gjeologjike dhe konfigurimi i terrenit janë thelbësore për ndikimin e zhurmës në mjedis.

Kushtet meteorologjike kanë një ndikim të madh në intensitetin e zhurmës dhe goditjeve ajrore. Drejtimi dhe shpejtësia e erës kanë ndikim në goditjet ajrore, ndërkohë që shpërndarja e zërit ndikohet nga shpejtësia dhe temperatura e erës, si dhe lartësia dhe konfigurimi i terrenit.

Era duket të rrisë intensitetin e zërit, dmth. Rritja e intensitetit të zërit është pothuajse gjithmonë në drejtim të erës. Ndikimi i erës në intensitetin e zhurmës është gjithmonë më i madh në dimër.

Vlerat e kufizuara për treguesit bazë të zhurmës së mjedisit jetësorë përcaktohen në Rregulloren për vlerat kufitare në nivelin e zhurmës ("Gazeta Zyrtare e Republikës së Maqedonisë" nr. 147/08).

Sipas shkallës së mbrojtjes nga zhurma, vlerat maksimale për treguesit bazë të zhurmës në hapësira mjedisore të shkaktuara nga burime të ndryshme nuk duhet të jenë më të mëdha se:

abela 3 Niveli i zhurmës sipas zonës

Zonat që ndryshojnë sipas shkallës së mbrojtjes nga zhurma	Niveli i zhurmës shprehur në dB (A)		
	Ld	Lv	Ln
Zona e shkallës së parë	50	50	40
Zona e shkallës së dytë	55	55	45
Zona e shkallës së tretë	60	60	55
Zona e shkallës së katërt	70	70	60

Legjenda: -Ld-ditore (periudha nga 07:00 deri 19:00) -Lv - mbrëmje (periudha 19:00 - 23:00) - Ln - natë (periudha nga 23:00 deri në 07:00).

Zonat nën nivelin e mbrojtjes nga zhurma janë të përshkruara në Rregulloren për vendndodhjen e stacioneve të monitorimit dhe pikave matëse ("Gazeta Zyrtare e Republikës së Maqedonisë" nr. 120/08)

- Zona me shkallën I të mbrojtjes nga zhurma;
- Zona me shkallën II të mbrojtjes nga zhurma;
- Zona me shkallën III të mbrojtjes nga zhurma;
- Zona me shkallën IV të mbrojtjes nga zhurma;

Sipas Rregullores për vendndodhjen e stacioneve të monitorimit dhe pikave matëse ("Gazeta Zyrtare e Republikës së Maqedonisë" nr. 120/08), vendndodhja e shkollës së rikonstruktuar do të jetë në fushën e shkallës I për mbrojtje kundër zhurmës, e cila është e destinuar për turizëm dhe rekreacion, e pajisjeve mjekësore dhe spitalit, një zonë të parqeve kombëtare dhe rezervave natyrore

Faza operative

Në fazën operacionale, në funksionimin e aktiviteteve të projektit, zhurma e vetme e pritshme do të ishte nga prania e vizitorëve të qendrës rekreative.

5.5 Biodiverziteti(flora dhe fauna)

Me zbatimin e projektit, ndikimi i aktiviteteve të parapara me projektin e paraparë përreth florës dhe faunës do të jetë faza e ndërtimit dhe në fazën operacionale.

Faza konstruktive

Në këtë fazë, ndikimet në biodiversitetin përreth do të ndodhin si pasojë e përdorimit të maqinerisë së ndërtimit, krijimit të zhurmës, shkarkimit të pluhurit të arratisur dhe emitime të gazraveve të shkarkuara, si dhe rritjes së numrit të punonjësve në vend, do të shkaktojnë përçarje në biodiversitet.

Duke qenë se aktivitetet e projektit nuk janë në zonën e mbrojtur të liqenit të Dojranit dhe ndodhen në zonën urbane (qendrore) të qytetit të Dojranit, nuk do të ketë ndikime të drejtpërdrejta në kafshë të egra në dhe rreth Liqenit të Dojranit.

Ndikimet e mundshme në kafshë të egra mund të ndodhin në vende nën-lokale të vendosura pranë zonës së mbrojtur (parku i qytetit, skena e hapur e verës dhe rruga 2). Këto vende kryesisht ndikojnë në zogjtë që mbesin në këto vende. Sidoqoftë, meqenëse këto vende janë të vendosura në zonat urbane ku jetojnë njerëzit dhe fushëveprimi dhe perioda e zbatimit të aktiviteteve të parashikuara, ndikimet do të jenë afatshkurtra, të kthyeshme, lokale me intensitet të ulët.

Në vendndodhjen e rrugës lokale të qasjes "Rruga drejt vijës së frontit", ndikimet e mundshme do të ndikojnë në llojet e kafshëve tokësore. Ndikimet në këto vende pritet të jenë afatshkurtra, të kthyeshme, me intensitet të ulët lokal.

Faza konstruktive

Gjatë fazës operacionale nuk priten ndikime në zonën e mbrojtur.

Gjatë përdorimit të artikujve që i nënshtrohen këtij dokumenti, ndikimet në lokacionit të egër përreth do të jenë minimale ose nuk do të kenë ndikim. Në këtë fazë, ndikimet që mund të kenë rëndësi do të rezultojnë nga skena e hapur e verës (lokacionit të egër përreth skenës për shkak të rritjes së nivelit të zhurmës) dhe përdorimi i Rrugës në Linjën e Parë (shqetësimi i jetës së lokacionit të egër përreth deri në rritjen e trafikut nga vizitorët).

5.6 Ndikimet sociale

Aktivitetet e projektit nuk përfshijnë shpronësimin e tokës dhe prandaj nuk ka ndikime sociale si rezultat i shpronësimit të tokës dhe problemeve të lidhura me zhvendosjen. Gjatë zbatimit të aktiviteteve të parashikuara mund të ndodhin disa ndikime në popullatën lokale si rezultat i punës në rrugën lokale, zhurmës së shtuar, emetimeve të pluhurit, etj. Por këto ndikime do të jenë afatshkurtra dhe të kufizuara në hapësirën rreth lokacionit të parashikuar nga aktivitetet e projektit.

6 Masat për zbutjen

Masat zbutëse të përshkruara në këtë pjesë janë të përgjithshme, dhe masat e detajuara të zbutjes së detyrueshme janë dhënë në Tabelën 6 në Kapitullin 7 të Planit Zbutës dhe Monitorues.

Kontraktuesi duhet të pajtohet me të gjitha kërkesat në mënyrë që të eliminojë potencialin për dëmtime të punëtorëve, banorëve vendas dhe turistëve. Të gjitha aktivitetet e rindërtimit duhet të kryhen nga punëtorë të trajnuar.

Palët përgjegjëse për zbatimin e programit të mbrojtjes së ambientit jetësorë:

1. Kontraktuesi (kompania e përzgjedhur në tender)
2. . Inxhinier-mbikëqyrës
3. . Përdoruesi / Komuna e Dojranit.

6.1 AJRI

Gjatë punimeve ndërtimore, monitorimi i masave parandaluese duhet të zbatohet në mënyrë që të minimizohet ndikimi negativ në ajër.

- • shmangia e maqineris të ashtuquajturat. "Zbrazur nga";
- • Spërkatje me ujë për të zvogëluar sasinë e pluhurit të arratisur
- • banorët / receptorët e ndjeshëm do të informohen për aktivitetet ndërtimore dhe orarin e punës;
- Zbatimi i mirëmbajtjes së rregullt të automjeteve dhe maqinerisë së ndërtimit dhe riparimet në raste me qëllim të reduktimit të rrjedhjeve dhe emitimeve.

6.2 UJI

Gjatë punimeve ndërtimore, monitorimi i masave parandaluese duhet të zbatohet në mënyrë që të minimizohet ndikimi negativ në sipërfaqen dhe ujërat nëntokësore:

- Kryerja e mirëmbajtjes së rregullt të automjeteve dhe maqinerisë të ndërtimit dhe riparimeve periodike në përputhje me procedurat për të reduktuar rrjedhjet, emetimet dhe shpërndarjen (gjatë ndërtimit). Mirëmbajtja dhe riparimi i automjeteve dhe makinerive ndërtimore ndalohet të kryhet në vendin e ndërtimit.
- Automjetet dhe makineritë e ndërtimit të kontraktuesit të përdorin rrugët ekzistuese për të arritur.
- Zgjedhja e kujdesshme e lokacionit për materialet e ndërtimit, depot / vendosjen e mbeturinave të ndërtimit.
- Toka e gërmuar duhet të mbyllet në mënyrë adekuate për të siguruar se depozitimin i tij të mos bëhet në mjedisin ujor (të paktën 150 m nga bregu i liqenit)
- Të parandalohet hudhja e mbeturinave të rrezikshme (ruajtja e përkohshme e mbeturinave duhet të mbrohet nga rrjedhjet dhe ato për mbetjet e rrezikshme ose toksike të pajisura me një sistem mbajtës dytësor, për shembull, kontejnerët me mur të dyfishtë).

- Nëse ndodh derdhja e rrezikshëm, kthejeni dhe hiqni atë, pastroni dhe ndiqni procedurat dhe masat për administrimin e mbeturinave të rrezikshme.
- Në rast të ndonjë raundi të dytë të sipërfaqes së punueshme të kontaminuar me substanca të rrezikshme, duhet të mblidhet në vend për t'u mbajtur përkohësisht dhe të transportohet në një impiant të përshtatshëm të trajtimit të ujërave të ndotura.
- Sigurohuni që uji që kthehet në rrugët natyrore nuk e tejkalon standartet, standarde të cilësisë së ujit duke e testuar rregullisht.
- Instalimi dhe mirëmbajtja e objekteve të përshtatshme sanitare për punëtorët. Ujërat të zeza nga këto burime duhet të transportohen në objekte të përshtatshme për trajtimin e ujërave të ndotura.

6.3 TOKA

Gjatë punimeve ndërtimore, monitorimi i masave parandaluese duhet të zbatohet në mënyrë që të minimizohet ndikimi negativ në tokë:

- Planifikim i kujdesshëm i punimeve të ndërtimit me qëllim reduktimin e efekteve negative dhe parandalimin e ndotjes së tokës.
- Reduktimi i madhësisë së lokacionit për shkak të minimizimit të tokës që do të pësojë ndikim negativ.
- Të gjitha materialet e rrezikshme si karburantet, lubrifikantët, ngjitësit, mbeturinat e paketimit dhe mbetjet jo inerte duhet të vendosen në kontejnerë të veçantë të përshtatshëm (të përshtatshëm për pranimin dhe mbajtjen e ndonjë rrjedhjeje) të vendosura në vendin e ndërtimit, të mbrojtur nga kushtet ekstreme të motit (shi, era), sidomos pranë zonës së mbrojtur të liqenit të Dojranit. Materialet e lëngëta dhe gjysmë të lëngshme duhet të hiqen nga rezervuari, i cili ka 110% të sasisë së materialit të depozituar
- Mbrojtja e materialeve të ndërtimit dhe ndalimi i aktiviteteve ndërtimore në kushtet e shirave të dendura.
- Të gjitha huamarrjet e zhavorrit dhe rërës, duke përfshirë vendet ku do të hidhet largimi i materialit të gërmuar, duhet të kenë lejen / miratimin e duhur.
- Në rast se ndodh se ka tokë të kontaminuar nga lirimi eventual i vajrave nga maqinerirë së ndërtimit, toka e ndotur duhet të hiqet dhe të trajtohet si mbetje e rrezikshme dhe për trajtimin e mëtejshëm të mbetjeve të rrezikshme, Kontraktuesi duhet të veprojë në përputhje me nenin 57 të Ligjit mbi Menaxhimin mbeturinat ("Gazeta Zyrtare e Republikës së Maqedonisë" nr. 68/04, 71/04, 107/07, 102/08, 134/08, 82/09, 124/10, 09/11, 47/11, 51/11, 163/11, 123/12, 147/13, 163/13, 51/15, 146/15, 156/15, 39/16 63/16).

6.4 Zhurma

Sipas vendndodhjes së aktiviteteve të projektit, niveli i lejuar i zhurmës është 50 dB në vendndodhjet e Parku i qytetit, Skena e hapur e verës dhe Rruga 2.

Gjatë punimeve ndërtimore, monitorimi i masave parandaluese duhet të zbatohet në mënyrë që të minimizohet ndikimi negativ nga zhurma:

- Aktivitetet e ndërtimit mund të kryhen vetëm gjatë ditës (ora 07-19) siç përcaktohet nga leja.
- Aktivitetet ndërtimore duhet të planifikohen në mënyrë të përshtatshme për të zvogëluar kohën e përdorimit të pajisjeve që krijojnë zhurmëtë madhe.
- Gjatë përdorimit, kapacitet për gjeneruesit e motorëve, kompresorët e ajrit dhe pajisjet e tjera mekanike që kërkojnë furnizim me energji elektrike duhet të jenë të mbyllura dhe pajisjet duhet të vendosen sa më larg që të jetë e mundur nga zona e banorëve.
- banorët do të informohen për aktivitetet ndërtimore dhe orarin e punës;
- Përdorimi i praktikave të mira të ndërtimit me theks të veçantë në nivelin e zhurmës.

6.5 Mbeturinat

Gjatë punimeve ndërtimore, monitorimi i masave parandaluese duhet të zbatohet në mënyrë që të minimizohet ndikimi negativ nga mbeturinat::

- Klasifikimi dhe etiketimi i mbeturinave sipas Listës Kombëtare të Mbeturinave (Gazeta Zyrtare Nr. 100/05),
- Përcaktimi i karakterit të mbeturinave
- Kontejnerët për secilën kategori të mbeturinave të identifikuar të sigurohen në sasi të mjaftueshme dhe të janë të pajisura;
- Do të identifikohen shtigjet për grumbullimin dhe hedhjen e mbeturinave dhe deponitë e licencuara / objektet e përpunimit për të gjitha llojet kryesore të mbeturinave që do të dalin nga prishjet, rinovimet dhe aktivitetet e ndërtimit;
- Të gjitha mbetjet e krijuara gjatë qëndrimit dhe punës së punonjësve në Kontraktuesit, duke përdorur praktikën më të mira të menaxhimit, duhet të mblidhen, transportohen dhe depozitohen në një deponim ligjor që plotëson standardet bazë në përputhje me aktet ligjore
- Mbeturinat minerale (natyrale) të ndërtimit dhe shkatërrimit do të ndahen nga mbetjet e përgjithshme, mbeturinat organike, lëngët dhe kimikatet, duke renditur në terren dhe përkohësisht të depozituara në kontejnerë të përshtatshëm. Varësisht nga origjina dhe përmbajtja e tij, mbetjet minerale do të aplikohen në vendin e tij origjinal ose do të ripërdoren;
- Zvogëlimi i vendeve të parashikuara për këtë qëllim

- Nëse mbeturinat kanë një ose më shumë karakteristika të rrezikshme, krijuesi ose mbajtësi është i detyruar ta klasifikojnë atë në kategorinë e mbeturinave të rrezikshme dhe ta trajtojnë atë si mbeturinëtë rrezikshme.
- Aktivitetet e ndërtimit do të përfundojnë vetëm kur të gjitha mbeturinat e ndërtimit të hiqen (nuk duhet të mbeten mbeturina në vendin e ndërtimit) / do të grumbullohen nga shërbimet e autorizuara.
- Ndalohet djegia e të gjitha mbeturinave në vend dhe bimë të palicensuara
- Të gjitha mbeturinat e ndërtimit do të grumbullohen dhe deponohen në mënyrë korrekte nga mbledhësit e licencuar dhe deponitë e licencuara (ose impiantet e përpunimit të licencuar).
- Regjistrimet e mbeturinave qëdo të hiqen do të përditësohen rregullisht dhe do të mbahen si dëshmi për menaxhimin e duhur, siç parashikohet.
- Kurdo që të jetë e mundur, kontraktuesi do të përdorë dhe riciklojë përsëri materiale të përshtatshme dhe të qëndrueshme. Refuzimi i mbeturinave (përfshirë mbeturinat organike) ose ujërave të zeza në natyrën përreth apo rezervuarët e ujit është rreptësisht i ndaluar.
- Grumbullimi, transportimi dhe hedhja / përpunimi përfundimtar i mbeturinave komunale nga një kompani e licencuar;

Mbetjet e ndërtimit duhet të largohen menjëherë nga vendi dhe të ri-përdoren nëse është e mundur.

6.6 Biodiverziteti(flora dhe fauna)

Nuk priten ndikime të drejtpërdrejta në jetën e ujit të liqenit të Dojranit, megjithatë, për të parandaluar ndonjë ngjarje aksidentale, duhet të zbatohen masa të caktuara lehtësuese:

- Uji nga liqeni ose burime të tjera natyrore nga afër nuk do të përdoren.
- Mbulesat, mbrojtësit e drurit (për shembull, aplikohen në pajisjet urbane dhe ato të lojës) dhe të tjerët nuk do të jenë toksike për mjediset ujore.
- Nuk do të ketë masa antikoroze në vend.
- Heqja e mbeturinave apo materiale të tjera ose lëngjeve në liqenin e Dojranit është rreptësisht e ndaluar
- Për të parandaluar rrjedhjet e rrezikshme nga tanket (sistemi i ruajtjes sekondar duhet të jetë i detyrueshem, p.sh. kontenierët me dy mure), pajisjet ndërtimore dhe automjetet (mirëmbajtja e rregullt dhe inspektimet e tankeve të naftës dhe gazit, makineritë dhe automjetet mund të parkohen (manipulojn) vetëm në sipërfaqet e asfaltuara ose betoni me sistemin e kanalizimit atmosferik
- Kontrolloni tërësisht të gjitha hapjet dhe kanalet përpara rimbushjes.
- Ndalohet mbledhja e druve të zjarrit nga sipërfaqet e punës dhe rreth tyre.
- Është e ndaluar të shqetësosh kafshët dhe të mbledhësh bimë në këtë zonë.
- Heqja minimalisht e sipërfaqes së gjelbër. Nuk do të hiqen ose të dëmtohen pemët nëkohën e aktiviteteve.
- Asnjë dru nuk do të pritët.
- Nuk do të ketë zjarre të hapura.

Si një masë për zvogëlimin e ndikimeve të përdorimit të makinerive ndërtimore (dridhje, zhurmë dhe sasi e shtuar e gazrave të shkarkimit), rekomandohet përdorimi i mekanizimit të duhur dhe me karakteristika të duhura teknike të ndërtimit dhe përdorimi i lëndëve djegëse adekuate. Hapësira që do të mbulohet nga punimet e ndërtimit duhet të reduktohet në minimum në vendin e ndërtimit, në fazën e planifikimit. Ndalohet mbledhja e druve të zjarrit nga dhe përreth hapësirës së punës. Është e ndaluar të ngacmohet kafshë dhe të mbledhësh bimë në atë zonë.

Me fillimin e aktiviteteve ndërtimore, më saktësisht me fillimin e punimeve tokësore, është e nevojshme që të hiqet siç duhet dhe të zhduket në mënyrë të përshtatshme shtresa sipërfaqësore e tokës, e cila më vonë në pjesën përfundimtare të fazës konstruktive do të përdoret për mbushjet eventuale ose prerjeve të mundshme.

Meqë nuk priten ndikime domethënëse, mundë të paraqitet shkelje e trafikut nga maqinaria e ndërtimit si masë për eliminimin e dukurive të tilla, do të rekomandohej vendosja e një sinjalizimi të përshtatshëm për praninë e kafshëve të egra në rrugë si dhe kufizimi i shpejtësisë së trafikut.

7 Plani i menaxhimit të aspekteve mjedisore dhe sociale

Plani i Menaxhimit të ambientit jetësorë dhe Social është një dokument që përcakton masat, procedurat dhe përgjegjësitë e palëve të përfshira në zbatimin e projektit. Plani i menaxhimit të ambientit jetësorë dhe sociale përbëhet nga një sërë masash për reduktimin, monitorimin dhe masat institucionale që duhen ndërmarrë gjatë zbatimit, si dhe veprimet për eliminimin e ndikimeve negative mjedisore dhe sociale, kompensimin ose zvogëlimin e tyre në nivele të pranueshme .

Aktivitetet e detyrueshme zbutëse janë përshkruar në Tabelën 6 Plani Zbutës. Aktivitetet e monitorimit të detyrueshëm janë dhënë në Tabelën 7 Plani i Monitorimit.

Plani për reduktimin e ndikimit në mjedis gjatë ndërtimit dhe në fazën operacionale tregon masat për zvogëlimin, kostot dhe përgjegjësitë në masat e zbatimit. Plani gjen mënyra më të mira për ndërmarrjen e aktiviteteve që synojnë reduktimin ose eliminimin e ndikimeve të negative.

abela4 Plani i Menaxhimit Mjedisor dhe Social

bela 11. Plani i zbutjes së ndikimit					
Faza e ndërtimit					
Aktivitet	Ndikimet e pritshme në mjedis hapësinorë	Masa e propozuar përlehtësim	Masa lehtësim për	Periudha për zbatimin e masës lehtësuese	Kostoja lidhur me zbatimin e masës lehtësuese
Njoftimi e popullsisë lokale dhe leja					
<ul style="list-style-type: none"> - Skena e hapur e verës" - Rruga Nr 2 " - Zona e gjelbërrekreative (parku I qytetit Dojran pjesa1, 2, 3, 4) - Skena e hapur e verës 	<p>Ndikimet e mundshme sociale dhe shëndetësore për punëtorët dhe vendasit si pasojë e mospërputhjes së masave të sigurisë</p>	<ul style="list-style-type: none"> - Planifikimi i fillimit të aktiviteteve të projektit. Publiku është i informuar për punët. - Të gjitha lejet e nevojshme, mendimet dhe vendimet merren para fillimit të punimeve. - Shërbimet e Inspektimit Mjedisor duhet të njoftohen për aktivitetet para se të fillojnë. - Zbatimi i praktikave të mira të ndërtimit gjatë fazës së rindërtimit, duke përfshirë: <ul style="list-style-type: none"> - Vendorsja e duhur të shiritit dhe shenja paralajmëruese ë lokacion të projektit - Montimi i shenjave për 	<ul style="list-style-type: none"> - Pjesëmarrësit në lidhje me kryerjen e aktiviteteve ndërtimore (Bashkia e Dojranit) 	<ul style="list-style-type: none"> - Gjatë fazës konstruktive të realizimit të aktiviteteve të projektit 	<p>Kostoja është përfshirë në faturën e sasive</p>

		<p>zvogëlimin / kufizimin e shpejtësisë së lëvizjes së automjeteve pranë lokacioneve proektuese të parkimit;</p> <ul style="list-style-type: none"> - Nuk lejohet hyrja e personelit të paautorizuar në lokacionet e projektit. - Vendndodhja dhe gjërat do të organizohen për të operuar në mënyrë të sigurtë. Të gjitha pikat potencialisht të rrezikshme (p.sh. endemike, vrime dhe grumbuj) janë të shënuara dhe të mbrojtura; - Ekzekutimi i një regjimi të veçantë të trafikut, i miratuar nga shërbimet përgjegjëse dhe shenjat në rritje për të mundësuar trafikun e sigurt dhe arritjen në vendin dhe institucionet; - Vendosja e sinjalizimit vertikal dhe shenjat në fillim të lokacionit të rimëkëmbjes; - Makineritë duhet të operohen vetëm nga personeli i trajnuar dhe me përvojë, i cili do të zvogëlojë rrezikun e aksidenteve. - Të gjithë punëtorët duhet të jenë të vetëdijshëm për 			
--	--	---	--	--	--

		<p>rreziqet e masave të sigurisë nga zjarridhe duhet të trajtohen për të trajtuar aparatet e zjarrit, hidrantët dhe pajisjet e tjera që përdoren për të shuar zjarrin.</p> <ul style="list-style-type: none"> - Punëtorët duhet të jenë të trajnuar, certifikuar dhe me përvojë në punën që bëjnë (p.sh. puna në lartësi), Pajisjet, pregaditjet dhe aparatet e zjarrit duhet të jenë gjithmonë funksionale, në rast se duhet të përdoren shpejt dhe me efikasitet. - Pajisjet e ambulancës duhet të jenë në dispozicion në vend dhe punëtorët duhet të jenë në gjendje ta përdorin atë. - Procedurat e urgjencës (përfshirë derdhjet, aksidentet, etj.) Janë në dispozicion në lokacion. - Mbajtja e pajisjeve dhe veshjeve mbrojtëse (helmata për punëtorët e ndërtimeve) në çdo moment. 			
Ndikimet në ajër					

<ul style="list-style-type: none"> - Skena e hapur e verës - Rruga Nr 2 " - Zona e gjelbërrekreative 	<ul style="list-style-type: none"> - - Shfaqja e pluhurit të arratisur gjatë aktiviteteve të ndërtimit - - gazrat e shkarkimit nga makineritë e transportit për dorëzimin e materialeve të ndërtimit 	<ul style="list-style-type: none"> - Spërkatje me ujë për të zvogëluar sasinë e pluhurit të arratisur - Përdorimi i mjeteve të transportit të përshtatshëm - Përdorimi i karburantit me cilësi të lartë - Mirëmbajtja e inspektimeve të rregullta të shërbimit të pajisjeve të transportit - duke shmangur punën e maqinerisëtë ashtuquajturën "zbrazur nga"; - përcaktimi i kohës së punës së makinave;- banorët / receptorët e ndjeshëm do të informohen për aktivitetet ndërtimore dhe orarin e punës; 	<ul style="list-style-type: none"> - Pjesëmarrësit në lidhje me kryerjen e aktiviteteve ndërtimore 	<ul style="list-style-type: none"> - Gjatë fazës konstruktive të realizimit të aktiviteteve të projektit 	<p>Kostoja është përfshirë në faturën e sasive</p>
<p>Ndikimet në ujë</p>					
<ul style="list-style-type: none"> - Skena e hapur e verës - Rruga "Rruga drejt Linjes Frontale" - Rruga Nr 2 " - Zona e gjelbërrekreative 	<ul style="list-style-type: none"> - - Derdhja e karburantit ose yndyrave dhe vajrave motorike, - - Shkarkimi i ujërave të ndotura nga punëtorët - Defektet e maqinerisë ndërtimore - Zhdukjen e ujërave nëpërmjet futjes së 	<p>Kryerja e mirëmbajtjes së rregullt të automjeteve dhe maqinerisë së ndërtimit dhe riparimeve periodike në përputhje me procedurat për të reduktuar rrjedhjet, emetimet dhe shpërndarjen</p> <ul style="list-style-type: none"> - Ndalohet mirëmbajtja dhe riparimi i automjeteve dhe maqinerisë së ndërtimit në 	<ul style="list-style-type: none"> - Pjesëmarrësit në lidhje me kryerjen e aktiviteteve ndërtimore 	<ul style="list-style-type: none"> - Gjatë fazës konstruktive të realizimit të aktiviteteve të projektit 	<p>Kostoja është përfshirë në faturën e sasive</p>

	<p>materialeve ndërtimore ose mbeturinave</p>	<p>vendin e ndërtimit.</p> <ul style="list-style-type: none"> - Automjetet dhe makineritë e ndërtimit të kontraktorit përdorin rrugët ekzistuese. - Zgjedhja e kujdesshme e lokacionit për materialet e ndërtimit, depot / vendosjen e mbeturinave të ndërtimit. - Materiali i gërmuar i tokave duhet të jetë i mbyllur në mënyrë adekuate për të siguruar se nuk është depozituar në mjedisin ujor; - Kryerja e mirëmbajtjes së rregullt të automjeteve dhe maqinerisë të ndërtimit dhe riparimeve periodike në përputhje me procedurat për reduktimin e rrjedhjeve, shkarkimeve dhe shpërndarjes - Ndalohet mirëmbajtja dhe riparimi i automjeteve dhe makinerive ndërtimore të vetë ndërtesës. - Automjetet dhe makineritë e ndërtimit të kontraktorit përdorin rrugët ekzistuese. - Zgjedhja e kujdesshme e lokacionit për ruajtjen e përkohshme të materialeve të ndërtimit dhe mbeturinave të ndërtimit. - Materiali i gërmuara duhet 			
--	---	---	--	--	--

		<p>të mbyllen në mënyrë adekuate për të siguruar që ato të mos depozitohen në mjedisin ujor (të paktën 50 metra nga kodra e liqenit tëDojranit);</p> <ul style="list-style-type: none"> - Ndalohet hedhjen e mbeturinave të rrezikshme (ruajtja e përkohshme e mbeturinave është e mbrojtur nga rrjedhjet dhe ato për mbetjet e rrezikshme ose toksike të pajisura me sistem të sigurisë së mesme, për shembull, kontejnerë me dy mure ose materiale të mbyllura). - Janë krijuar procedurat dhe masat për menaxhimin e mbeturinave të rrezikshme. - Në rast të ndonjë raundi të dytë të sipërfaqes së punës të ndotur me substanca të rrezikshme, duhet të mblidhet në vend për kontroll të përkohshëm dhe të transportohet në një impiant të përshtatshëm të trajtimit të ujërave të ndotura. - Sigurohuni që uji që kthehet në rrugët natyrore nuk i tejkalon standardet e cilësisë standarde të ujit duke i testuar rregullisht. - Instalimi dhe mirëmbajtja 			
--	--	---	--	--	--

		e objekteve të përshtatshme sanitare për punëtorët. Ujërave të zeza nga këto burime duhet të transportohen në objekte të përshtatshme për trajtimin e ujërave të ndotura.			
Ndikimet në tokë					
- Skena e hapur e verës - Rruga Nr 2 " - Zona e gjelbërrekreative	- Shkarkimi i pluhurit nga kruarja dhe largimi i asfaltit; - Emetimi i gazeve të shkarkuara nga maqinerisë sëndërtimit të angazhuar për realizimin e aktiviteteve; - rrjedhje e karburanteve dhe vajrave nga maqinerisë sëndërtimit një proces që mund të shkaktojë ndikime në ujërat nëntokësore sepse filtrimi i saj kalon përmes tokës; - Menaxhimi i papërshtatshëm i mbetjeve të krijuara në një lokacion; - Ndotja e ujërave nëntokësore dhe tokës mund të ndodhë në rast të aksidenteve dhe emergjencave.	- Planifikim i kujdesshëm i punimeve të ndërtimit në mënyrë që të zvogëlohen efektet negative - Reduktimi i madhësisë së lokacionit për shkak të minimizimit të tokës që do të pësojë një ndikim negativ. - Të gjitha materialet e rrezikshme, siç janë karburantet, lubrifikantët, ngjitësit dhe mbeturinat e paketimit janë mbeturina jo të inertuara dhe duhet të vendosen në kontejnerë të veçantë të përshtatshëm të vendosur në vendin e ndërtimit, të mbrojtur nga kushtet ekstreme të motit - Mbrojtja e materialeve të ndërtimit dhe ndalimi i aktiviteteve ndërtimore në kushtet e shirave të dendura.	- Pjesëmarrësit në lidhje me kryerjen e aktiviteteve ndërtimore	- Gjatë fazës konstruktive të realizimit të aktiviteteve të projektit	Kostoja është përfshirë në faturën e sasive

		<ul style="list-style-type: none"> - Zona e lokacionit të ndërtimit duhet të jetë e kufizuar. - Të gjitha huamarrje e zhavorrit dhe rërës, duke përfshirë vendet ku do të hudhet shtesa e materialit të gërmuar duhet të ketë miratimin duhur. - Në rast të shfaqjes së tokës së kontaminuar nga lirimi eventual i vajrave nga makinerit ndërtimore, toka e kontaminuar duhet të hiqet dhe të trajtohet si mbetje e rrezikshme. 			
Gjenerimi i i mbeturinave					
<ul style="list-style-type: none"> - Skena e hapur e verës - Rruga Nr 2 " - Zona e gjelbërrekreative 	<ul style="list-style-type: none"> - Gjenerimi i mbetjeve të përziara komunale - Gjenerimi i mbetjeve nga origjina bimore - Materiali i Tokës 	<ul style="list-style-type: none"> - Përzgjedhja e mbetjeve të gjeneruara - Klasifikimi i mbeturinave sipas Listës Kombëtare të Mbeturinave (Gazeta Zyrtare Nr. 100/05); - Përcaktimi i karakteristikave të mbeturinave; - Kontejnerët për secilën kategori të identifikuar të mbeturinave të sigurohen në sasi të mjaftueshme dhe janë të vendosura në mënyrë të përshtatshme; - Do të identifikohen rrugët e grumbullimit dhe deponimit të mbeturinave 	<ul style="list-style-type: none"> - Pjesëmarrësit në lidhje me kryerjen e aktiviteteve ndërtimore 	<ul style="list-style-type: none"> - Gjatë fazës konstruktive të realizimit të aktiviteteve të projektit 	<ul style="list-style-type: none"> Kostoja është përfshirë në faturën e sasive

		<p>dhe deponitë e licencuara / objektet e përpunimit për të gjitha llojet kryesore të mbetjeve të pritura nga aktivitetet e prishjes, renovimit dhe ndërtimit;</p> <ul style="list-style-type: none"> - Të gjitha mbeturinat e krijuara gjatë qëndrimit dhe punës së punonjësve në Kontraktues, duke përdorur praktikat më të mira të menaxhimit, duhet të mblidhen, transportohen dhe depozitohen në një hapësirë ligjor që përmbush standardet bazë në përputhje me aktet ligjore - Mbeturinat minerale (natyrale) të ndërtimit dhe shkatërrimit do të ndahen nga mbeturinat e përgjithshme, mbeturinat organike, lëngët dhe kimikatet duke klasifikuar në terren dhe përkohësisht të depozituara në kontejnerë të përshtatshëm. Varësisht nga origjina dhe përmbajtja e tij, mbetjet minerale do të aplikohen në vendin e tij origjinal ose do të ripërdoren; - Ruajtja dhe etiketimi i duhur i mbeturinave në vende të caktuara për këtë qëllim; - Nëse mbetjet kanë një ose më shumë karakteristika të 			
--	--	---	--	--	--

		<p>rrezikshme, krijuesi ose pronari është i detyruar të klasifikojë kategorinë e mbeturinave të rrezikshme dhe ta trajtojë atë si mbetje të rrezikshme, me etiketën e duhur në kontejnerë të veçantë derisa të dorëzohet në një kompani të autorizuar;</p> <ul style="list-style-type: none"> - Veprimtaritë ndërtimore do të përfundojnë vetëm pasi të jenë hequr të gjitha materialet e mbeturinave (asnjë mbetje nuk duhet të mbetet në vendin e ndërtimit) - Ndalohet djegia e të gjitha mbeturinave në vend ose të bimëve dhe lokacioneve të palicensuara. - Të gjitha mbeturinat e ndërtimit do të grumbullohen dhe deponohen në mënyrë korrekte nga mbledhësit e licencuar dhe deponitë e licencuara (ose impiantet e përpunimit të licencuar). - Të dhënat e mbeturinave do të përditësohen rregullisht dhe do të mbahen si dëshmi të menaxhimit të duhur, siç parashikohet. - Kurdo që të jetë e mundur, kontraktuesi do të përdorë dhe riciklojë përsëri materialet e duhura dhe të qëndrueshme. 			
--	--	---	--	--	--

		<p>Refuzimi i mbeturinave (përfshirë mbeturinat organike) ose ujërave të zeza në natyrën përreth apo rezervuarët e ujit është rreptësisht e ndaluar.</p> <ul style="list-style-type: none"> - Mbledhja, transporti dhe hedhja / përpunimi përfundimtar i mbeturinave komunale nga një kompani e licencuar; - Mbeturinat ndërtimore duhet të hiqen menjëherë nga vendi dhe të ripërdoren nëse është e mundur; 			
Ndikimet për shkak të rritjes së nivelit të zhurmës					
<ul style="list-style-type: none"> - Skena e hapur e verës - Rruga Nr 2 " - Zona e gjelbërrecreative 	<ul style="list-style-type: none"> - Rritja e nivelit të zhurmës si rezultat i aktiviteteve ndërtimore 	<ul style="list-style-type: none"> - Aktivitetet e ndërtimit mund të kryhen vetëm gjatë ditës (ora 07-19) siç përcaktohet nga leja. - Aktivitetet ndërtimore duhet të planifikohen në mënyrë adekuate për të zvogëluar kohën e përdorimit të pajisjeve që krijojnë zhurmën më të madhe. - Gjatë përdorimit, mbulesat për gjeneratorët e motorit, kompresorët e ajrit dhe pajisjet e tjera mekanike që kërkojnë furnizim me energji elektrike duhet të jenë të mbyllura dhe 	<ul style="list-style-type: none"> - Pjesëmarrësit në lidhje me kryerjen e aktiviteteve ndërtimore 	<ul style="list-style-type: none"> - Gjatë fazës konstruktive të realizimit të aktiviteteve të projektit 	<p>Kostoja është përfshirë në faturën e sasive</p>

		pajisjet duhet të vendosen sa më larg që të jetë e mundur nga zona rezidenciale.			
Ndikimet mbi natyrën dhe zonat e mbrojtura					
- Skena e hapur e verës - Rruga Nr 2 " - Zona e gjelbërrekreative	Ndikim negativ në jetën ujore në zonën e mbrojtur për shkak të emetimit të ndotësve dhe punimeve ndërtimore pranë zonës së mbrojtur- Ndikim negativ në faunën tokësore për shkak të rindërtimit e rrugës hyrëse	- Nuk lejohet të sjell ujë nga liqeni ose burime të tjera natyrore afër. - Mbulesat, mbrojtësit e drurit (që aplikohen për pajisjet urbane dhe lodrat) dhe aplikimet e tjera të zbatueshme nuk do të jenë toksike për mjediset ujore. - Nuk do të ketë masa anti-korrozive në lokacion. - Ndalohet rreptësisht hudhja i mbeturinave ose materialeve të tjera ose lëngjeve toksike në liqenin Dojranit. Për të parandaluar derdhjet e rrezikshme nga rezervuarët (sistemet e detyrueshme të përmbajtjes, p.sh kontejnerët ose kontejnerët me mur të dyfishtë), pajisjet ndërtimore dhe automjetet (mirëmbajtja e rregullt			

		<p>dhe inspektimet e tankeve të naftës dhe gazit, makineritë dhe automjetet mund të parkohen (manipulohen) vetëm në sipërfaqe të asfaltuara ose betoni me sistemin e grumbullimit të ujërave sipërfaqësore</p> <ul style="list-style-type: none"> - Kontrolloni thellësisht vrimat dhe kanalet përpara se të mbushen. -Ndaloni mbledhjen e druve të zjarrit nga zonat e punës dhe rreth tyre. - Është e ndaluar të shqetësohen kafshët dhe të mbledhin bimë në këtë zonë. - Zona minimale e gjelbër duhet të hiqet. Asnjë lëndë drusore nuk do të dëmtohet ose hiqet gjatë punës. - Nuk do të pritët. - Nuk do të ketë zjarre të hapura. - Përdorni makineri të përshtatshme ndërtimi me karakteristika të duhura teknike dhe përdorimin e lëndëve djegëse të përshtatshme. - Hapësira e mbuluar me punime 			
--	--	---	--	--	--

		ndërtimore duhet të minimizohet në vendin e ndërtimit. - Ngacmimi i kafshëve është i ndaluar në të gjitha vendet e projektit. -Sigurimi i informacionit adekuat të sinjalizimit të komunikacionit për praninë e kafshëve të egra në rrugë, si dhe për kufizimin e shpejtësisë së trafikut.			
Faza operacionale					
Menaxhimi i mbeturinave					
- Skena e hapur e verës - Rruga Nr 2 " - Zona e gjelbërrecreative	- Gjenerimi i mbeturinave komunale nga vizitorët dhe shfrytëzuesit në rrugën lokale	- nënshkrimin e një kontrate me ndërmarrje shërbimeve lokale dhe transportimin e mbeturinave të gjeneruara në deponi komunale	- Ndërmarrja higjienike komunale	- Në fazën e përdorimit të rrugës lokale, shtigjeve për këmbësorë dhe pajisjeve urbane	Në varësi të çmimit të Ndërmarrjes higjienike komunale
abela 11.Plani i zbutjes së ndikimit					

8 Aktivitetet e monitorimit

- Është thelbësore të hartohet një program monitorimi dhe frekuenca e monitorimit në mënyrë të përshtatshme për të demonstruar performancën e përgjithshme të projektit si dhe ndikimet afatshkurtra të aktiviteteve të ndërtimit. Më konkretisht, si një pjesë integrale dhe kritike e PMM, programi i monitorimit të mjedisit duhet të përfshijë objektivat e mëposhtme:
 - Përcaktoni shtrirjen reale të ndikimeve;
 - Kontrollin e ndikimeve të krijuara nga procesi i ndërtimit dhe fazës operacionale;
 - Inspektimi i standardeve të ambientit jetësorë për projektin gjatë ndërtimit;
 - Kontrolli dhe monitorimi i procesit të zbatimit të zgjidhjeve të mbrojtjes së ambientit jetësorë gjatë ndërtimit;
 - Propozom i masave zbutëse në rast të ndikimeve të papritura;
 - Vlerësimi i ndikimit të masave zbutëse në fazën e ndërtimit dhe të operimit.
 - Projekti do të zbatojë planin e monitorimit të mjedisit: (i) të kontrollojë punën e kontraktorit gjatë zbatimit të projektit, në mënyrë që të verifikojë marrëveshjen kontraktuale me masat e parashikuara zbutëse dhe (ii) ndikimet mjedisore të projektit në vitet pas përfundimit të projektit. Komponentët kryesorë të planit për monitorim janë:
 - Të ndiqen parametrat ekologjike;
 - Të ndiqen fusha të caktuara, vende dhe parametrat;
 - standardet dhe kriteret e zbatueshme;
 - Kohëzgjatja dhe frekuenca;
 - Përgjegjësitë institucionale; dhe
 - Shpenzimet.

Inxhinieri mbikëqyrës, i punësuar nga komuna, ka detyrimin të monitorojë dhe vlerësojë zbatimin e masave të propozuara sipas planit të monitorimit dhe të informojë zhvilluesin dhe zyrën për projektin PDRK (Projekti për konkurrencë lokale dhe rajonale) dhe Komunën e Doranit. Komuna duhet të raportojë për gjendjen e mjedisit jetësorë dhe zbatimin e masave zbutëse dhe monitoruese në raportet e rregullta për progresin e nënprojektit dhe në Raportin e veçantë të Zbatimit të PMM çdo tre muaj (përveç nëse specifikohet ndryshe nga eksperti për ambientin jetësorë, miratuar nga Specialisti i Mjedisit nga BB) tek eksperti mjedisor.

abela 5Plani për monitorim

abela 12 plani për monitorim					
Faza e ndertimit					
Cili	u	Si	ur	Nga kur	Sa
Parameter duhet të përcillet	<i>Duhet të monitorohet ky parametër?</i>	<i>Ju duhet të monitoroni këtë parametër (i cili duhet të matet dhe si)?</i>	<i>Duhet të monitorohet ky parametër (koha dhe frekuenca)?</i>	<i>Duhet të monitorohet ky parametër (përgjegjësi)?</i>	<i>Sa është kostoja e lidhur me kryerjen e monitorimit</i>
1. Kontrollimi i dokumentacionit të kërkuar (lejet dhe të ngjashme)	- Zyrat e komunës së Dojranit	Inspektimi vizual i dokumentacionit të nevojshëm	Para fillimit të aktiviteve të ndërtimit	Kontrakues Inxhinier mbikëqyrës, një përfaqësues nga komuna	- /
2. Raportimi tek institucionet publike dhe kompetente	Hapësira për kontraktuesin	Inspektimi vizual i dokumentacionit të nevojshëm Banorët më të prekur do të informohen për aktivitetet e ndërtimit dhe orarin e punës	Para fillimit të aktiviteve të ndërtimit	Kontrakues Inxhinier mbikëqyrës, një përfaqësues nga komuna	- /
3. 3. Masat për sigurinë dhe shëndetin në punë të punëtorëve dhe masat e sigurisë për popullatën lokale	- Skena e hapur e verës - Rruga "Rruga drejt Linjes Frontale" - Rruga Nr 2 "	Verifikimi i dokumentacionit dhe kontrolleve evidente gjatë ekzekutimit të punimeve të ndërtimit	Në përcellje vazhdimisht gjatë punëve pregaditore dhe punëve ndërtimore	Kontraktori, Mbikëqyrja, SPHP PLRK, Inspektimi Komunal	- /

dhe vizitorët e tjerë në vendin e ndërtimit	- Zona e gjelbërrekreative				
4. 4. Prania e pluhurit të arratisur gjatë aktiviteteve të ndërtimit Lëshimi i gazërave nga makineritë e transportit për dërgimin e materialeve të ndërtimit	- Skena e hapur e verës - Rruga "Rruga drejt Linjes Frontale" - Rruga Nr 2 " - Zona e gjelbër rekreative	Inspektimi vizual i pranisë së pluhurit dhe lëshimi i gazërave Spërkatje me ujë për të zvogëluar sasinë e pluhurit të arratisur Përdorimi i makinerive të përshtatshme të ndërtimit dhe karburantit me cilësi të lartë Mirëmbajtja dhe inspektimii rregullt I maqinerisë sëndërtimit Shmangia e makinerisë së punës në të ashtuquajturat boshe "; Përcaktimi i kohëzgjatjes së funksionimit të makinës;	Vazhdimisht gjatë kryerjes së punëve ndërtimore	Kontraktori, Mbikëqyrja, SPHP PLRK, Inspektimi Komunal	- /

<p>5. Cilësia e ujit</p>	<ul style="list-style-type: none"> - Skena e hapur e verës - Rruga Nr 2 " - Zona e gjelbër rekreative 	<p>Inspektimi vizual i pranisë së depozitave të naftës në tokë</p> <p>Inspektimi vizual për njollat e naftës në trupin më të afërt të ujit</p> <p>Zbatimi i mirëmbajtjes së rregullt të automjeteve dhe maqinerisë së ndërtimit dhe riparimet periodike në përputhje me procedurat</p> <ul style="list-style-type: none"> - Mirëmbajtja dhe riparimi i automjeteve dhe maqinerisë së ndërtimit janë të ndaluara në vendin e ndërtimit. - Automjetet dhe maqinerisë së ndërtimit të kontraktorit përdorin rrugët ekzistuese. - Zgjedhja e kujdesshme e lokacionit për ruajtjen e përkohshme të materialeve të 	<p>Vazhdimisht gjatë kryerjes së punëve ndërtimore</p>	<p>Kontraktori, Mbikëqyrja, SPHP PLRK, Inspektimi Komunal</p>	<p>- /</p>
--------------------------	--	---	--	---	------------

		<p>ndërtimit dhe mbeturinave të ndërtimit.</p> <ul style="list-style-type: none"> - Materiali i gërmuara duhet të mbyllen në mënyrë adekuate për të siguruar që ato të mos depozitohen në mjedisin ujor (të paktën 50 metra nga kodra e liqenit të Dojranit); - Ndalohet hedhjen e mbeturinave të rrezikshme nga mbeturinat (ruajtja e përkohshme e mbeturinave është e mbrojtur nga rrjedhjet dhe ato për mbetjet e rrezikshme ose toksike të pajisura me sistem të sigurisë së mesme, për shembull, kontejnerë me dy mure ose materiale të mbyllura). - Janë krijuar procedurat dhe masat për menaxhimin e mbeturinave të rrezikshme. 			
--	--	--	--	--	--

		<p>- Çdo rreth i zonës së punës që është i ndotur me substanca të rrezikshme mbliidhet në bazë të një pishimi të përkohshëm të ndalimit dhe transportohet në një impiant të përshtatshëm të trajtimit të ujërave të ndotura.</p> <p>-Të instalohet dhe mirëmbahen objekte të përshtatshme sanitare për punëtorët.</p> <p>(Ujërave të zeza nga këto burime transportohen në objekte të përshtatshme për trajtimin e ujërave të ndotura).</p> <p>- Të gjitha lëndët e rrezikshme, të tilla si lëndë djegëse, lubrifikantë, ngjitës dhe mbetje të paketimit, janë mbetje jo të inerte dhe duhet të vendosen në</p>			
--	--	---	--	--	--

		<p>kontejnerë të përshtatshëm të vendosur në vend, të mbrojtur nga kushtet ekstreme të motit</p> <ul style="list-style-type: none"> - Mbrojtja e materialeve të ndërtimit dhe ndalimi i aktiviteteve të ndërtimit në kushtet e shirave të rrëmbyeshëm. - Zona e sheshit të ndërtimit duhet të jetë e kufizuar. 			
<p>6. Rrjedhje e karburanteve dhe vajrave nga mekanizimi i ndërtimit, një proces që mund të shkaktojë ndikime në ujërat nëntokësore, sepse filtrimi i saj kalon përmes tokës;</p> <p>Menaxhimi i papërshtatshëm i mbetjeve të krijuara</p>	<ul style="list-style-type: none"> - Skena e hapur e verës - Rruga Nr 2 " - Zona e gjelbër rekreative 	<ul style="list-style-type: none"> - Inspektimi vizual i pranisë së depozitave të naftës në tokë - Materialet e ndërtimit janë të mbrojtura dhe aktivitetet e ndërtimit në rast të shirave të rrëmbyeshme ndërpriten. - Zona e sheshit të ndërtimit është e kufizuar. <p>Të gjitha mbetjet e zhavorrit dhe rërës, duke</p>	Vazhdimisht gjatë kryerjes së punëve ndërtimore	Kontraktori, Mbikëqyrja, SPHP PLRK, Inspektimi Komunal	- /

<p>në një lokacion;</p> <p>Ndotja e ujërave nëntokësore dhe tokës mund të ndodhë edhe në rast të aksidenteve dhe emergjencave.</p>		<p>përfshirë vendet ku tejkalimi i materialit të gërmuar posedon leje / aprovim të duhur.</p> <p>- Në rast të shfaqjes së tokës së kontaminuar nga lirimi eventual i vajrave nga maqineria e ndërtimit, toka e ndotur largohet dhe trajtohet si mbetje e rrezikshme.</p>			
<p>7. Menaxhimi i mbeturinave (Prodhimi i mbeturinave të përziara komunale Mbeturinat ndërtimore nga aktivitetet ndërtimore Mbeturinat e materialeve tokësore asfalt dhe beton)</p>	<ul style="list-style-type: none"> - Skena e hapur e verës - Rruga Nr 2 " - Zona e gjelbër rekreative 	<p>-Zgjedhja e mbeturinave të krijuara</p> <p>- Klasifikimi i mbeturinave sipas Listës Kombëtare të Mbetjeve (Gazeta Zyrtare Nr. 100/05);</p> <p>- Përcaktimi i karakteristikave të mbeturinave;</p> <p>- Kontejnerët për secilën kategori të identifikuar të mbetjeve sigurohen në sasi të mjaftueshme</p>	<p>Vazhdimisht gjatë kryerjes së punëve ndërtimore</p>	<p>Kontraktori, Mbikëqyrja, SPHP PLRK, Inspektimi Komunal</p>	<p>- /</p>

		<p>dhe janë të vendosura në mënyrë të përshtatshme;</p> <ul style="list-style-type: none"> - Do të identifikohen rrugët e grumbullimit dhe deponimit të mbeturinave dhe deponitë e licencuara / objektet e përpunimit për të gjitha llojet kryesore të mbetjeve të pritura nga aktivitetet e prishjes, renovimit dhe ndërtimit; - Të gjitha mbeturinat e krijuara gjatë qëndrimit dhe punës së punonjësve të Kontraktuesit, duke përdorur praktikat më të mira të menaxhimit, duhet të mblidhen, transportohen dhe depozitohen në një hapësirë ligjore që përmbush standardet bazë në përputhje me aktet 			
--	--	--	--	--	--

		<p>ligjore</p> <p>- Mbeturinat minerale (natyrale) të ndërtimit dhe shkatërrimit do të ndahen nga mbeturinat e përgjithshme, mbeturinat organike, lëngët dhe kimikatet duke klasifikuar në terren dhe përkohësisht të depozituara në kontejnerë të përshtatshëm. Varësisht nga origjina dhe përmbajtja e tij, mbetjet minerale do të aplikohen në vendin e tij origjinal ose do të ripërdoren;</p> <p>- Ruajtja dhe etiketimi i duhur i mbeturinave në vende të caktuara për këtë qëllim;</p> <p>- Nëse mbetjet kanë një ose më shumë karakteristika të rrezikshme, krijuesi</p>			
--	--	--	--	--	--

		<p>ose pronari është i detyruar të klasifikojë kategorinë e mbeturinave të rrezikshme dhe ta trajtojë atë si mbetje të rrezikshme, me etiketën e duhur në kontejnerë të veçantë derisa të dorëzohet në një kompani të autorizuar;</p> <p>- Veprimtaritë ndërtimore do të përfundojnë vetëm pasi të jenë hequr të gjitha materialet e mbeturinave (asnjë mbetje nuk duhet të mbetet në vendin e ndërtimit)</p> <p>- Ndalohet djegia e të gjitha mbeturinave në vend ose të bimëve dhe lokacioneve të palicensuara.</p> <p>- Të gjitha mbeturinat e ndërtimit do të grumbullohen dhe deponohen në mënyrë korrekte</p>			
--	--	---	--	--	--

		<p>nga mbledhësit e licencuar dhe deponitë e licencuara (ose impiantet e përpunimit të licencuar).</p> <p>- Të dhënat e mbeturinavee do të përditësohen rregullisht dhe do të mbahen si dëshmi të menaxhimit të duhur, siç parashikohet.</p> <p>- Kurdo që të jetë e mundur, kontraktuesi do të përdorë dhe riciklojë përsëri materialet e duhura dhe të qëndrueshme.</p> <p>Refuzimi i mbeturinave (përfshirë mbeturinat organike) ose ujërave të zeza në natyrën përreth apo rezervuarët e ujit është rreptësisht e ndaluar.</p> <p>- Mbledhja,</p>			
--	--	---	--	--	--

		transporti dhe hedhja / përpunimi përfundimtar i mbeturinave komunale nga një kompani e licencuar; - Mbeturinat ndërtimore duhet të hiqen menjëherë nga vendi dhe të ripërdoren nëse është e mundur;			
1. Rritje e nivelit të zhurmës si rezultat i aktiviteteve ndërtimore	- Skena e hapur e verës - Rruga Nr 2 " - Zona e gjelbër rekreative	Vlerësimi i nivelit të zhurmës auditive	Vazhdimisht gjatë kryerjes së punëve ndërtimore	Kontraktori, Mbikëqyrja, SPHP PLRK, Inspektimi Komunal	- /
2. Mbrojtja e natyrës	- Skena e hapur e verës - Rruga Nr 2 " - Zona e gjelbër rekreative	Monitorimi vizual: - Nuk lejohet të përdoret uji nga liqeni ose burime të tjera natyrore aty pranë. -Përmbajtësit, mbrojtësit e drurit (që aplikohen në pajisjet urbane dhe ato të lojrave) dhe të tjerët nuk do të jenë toksike për mjediset ujore. - Nuk do të ketë masa anti-korozive në vend. - Ndalimi i mbeturinave ose materialeve të tjera ose lëngjeve në	Vazhdimisht gjatë kryerjes së punëve ndërtimore	Kontraktori, Mbikëqyrja, SPHP PLRK, Inspektimi Komunal	

		<p>liqeninit të Dojran është rreptësisht e ndaluar</p> <ul style="list-style-type: none"> - Të ndalohet derdhje të rrezikshme nga tanket (sistemi i detyrueshëm i kontrollit dytësor, p.sh. kontejnerët me mur të dyfishtë), pajisjet e ndërtimit dhe automjetet (mirëmbajtja e rregullt dhe inspektimet e tankeve të naftës dhe gazit, makinat dhe automjetet mund të parkohen vetëm (manipulohen) në sistemin e sipërfaqeve të asfaltuara ose të betonit për ujërat e zeza atmosferike - Kontrolloni të gjitha hapjet dhe kanalet përpara se të mbushen. - Është e ndaluar të grumbullohet dru i zjarrit nga sipërfaqet e punës dhe rreth tyre. - Heqja minimale e sipërfaqes së gjelbër. Nuk do të tërhiqet ose do të dëmtojë pemët dhe kohën e aktiviteteve - Asnjë pemë nuk do 			
--	--	--	--	--	--

		<p>të pritët. - Nuk do të ketë zjarre të hapura.</p> <p>- Përdorimi i makinerisë së përshtatshme të ndërtimit me karakteristika të duhura teknike dhe përdorimi i lëndës djegëse të përshtatshme.</p> <p>- Zona e mbuluar nga punimet e ndërtimit duhet të mbahet në minimum në vendin e ndërtimit.</p> <p>- Ngacmimi i kafshëve është i ndaluar në të gjitha vendet e projektit.</p> <p>-Vendosja e sinjalizimit adekuat të trafikut për praninë e kafshëve të egra në rrugë, si dhe për kufizimin e shpejtësisë së trafikut.</p>			
<p>Faza operacionale</p>					

Menaxhimi i mbeturinave					
10. Gjenerimi i mbeturinave komunale nga vizitorët dhe përdoruesit në rrugën lokale	<ul style="list-style-type: none"> - Skena e hapur e verës - Rruga Nr 2 " - Zona e gjelbër rekreative 	/	Sipas dinamikës së Ndërmarrjes Publike	Ndërmarrja Publike Komunale	- /
12					

9. Rolet dhe përgjegjësitë për zbatimin e Planit të Menaxhimit të ambientit jetësorë dhe Social

Koha e ndërtimit, masat e zbutjes dhe aktivitetet e monitorimit do të kryhen paralelisht me aktivitetet e ndërtimit. Ata do të fillojnë në të njëjtën kohë kur punonjësit, pajisjet dhe / ose materialet do të dorëzohen në vend dhe do të përfundojnë kur të gjithë punonjësit, pajisjet dhe / ose materialet të largohen nga vendi ose pas përfundimit të procesit të rindërtimit.

Është e nevojshme që aktivitetet e monitorimit të bëhen pas përfundimit të aktiviteteve.

Plani detal për monitorim, duke përfshirë atë që do të monitorohet, ku, lloji i instrumenteve dhe saktësia e tyre, frekuenca / frekuenca e matjeve etj. Duhet të përgatitet nga Kontraktori për zbatimin e aktiviteteve të parashikuara për nënprojektin "Dojrani - perla turistike e Maqedonisë Juglindore "

Kontraktori i ndërtimit duhet të sigurojë raporte të rregullta në CRPRF në baza të rregullta. E njëjta vlen edhe për monitorimin, mbikëqyrjen dhe mirëmbajtjen e Kontraktuesve për pjesën e tyre të masave të reduktimit dhe aktiviteteve të monitorimit. Nëse ndodh ndonjë lloj aksidenti ose rrezikohet ambient jetësorë, njoftimi do të jetë i menjëhershëm.

Komuna e Dojranit është e detyruar të paraqesë raporte tremujore për zbatimin dhe monitorimin e masave për zbutjen e mjedisit në formën e një pasqyre tabelare (planin e zbutjes dhe planin e monitorimit) me një kolonë shtesë që jep statusin e masës dhe monitoron masën e zbatuar / nuk zbatohet, kur, me cilin entitet, etj).



РЕПУБЛИКА МАКЕДОНИЈА
ОПШТИНА ДОЈРАН
Кеј 5-ти Ноември 66, Стар Дојран 1487
Тел/факс: +389 34 225 278
e-mail: dojran@ot.mk
<http://dojran-info.com/>

Број: УП 11-240

03.08.2018 година

Врз основа на член 24 став 5 од Законот за животна средина (Службен весник на РМ бр.53/05; 81/05; 24/07; 159/08; 83/09; 48/2010; 124/2010; 51/2011; 123/2012; 93/2013; 187/2013; 42/2014; 44/2015; 129/2015; 192/15 и 39/16), а во согласност со член 1 од Уредбата за дејностите и активностите за кои задолжително се изработува елаборат, а за чие одобрување е надлежен Градоначалникот на општината, Градоначалникот на градот Скопје и Градоначалникот на општините во градот Скопје ("Службен весник на РМ" бр.80/2009 и 32/2012), Градоначалникот на општина Дојран, постапувајќи по барањето на Општина Дојран, со седиште на ул.„Кеј 5-ти Ноември“ 66 во Стар Дојран за одобрување на елаборат за изградба на новопроектиран објект – улица Гоце Делчев и Улица 2 во Стар Дојран, заведено под УП бр.11-240 од 03.08.2018 година, донесува:

РЕШЕНИЕ

за одобрување на елаборат за заштита на животната средина

СЕ ОДОБРУВА Елаборатот за заштита на животната средина бр.101-05/2018 од 01.08.2018 година, изготвен од ДПИУТ ИНТ ГЛОБАЛ ИНЖЕНЕРИНГ АВ увоз-извоз ДООЕЛ БИТОЛА, за вршење на дејноста X Инфраструктурни проекти; I Локални патишта и улици, поднесено од барателот - правното лице, Општина Дојран, со седиште на ул.„Кеј 5-ти Ноември“ 66 во Стар Дојран.

ОБРАЗЛОЖЕНИЕ

Барателот Општина Дојран, со седиште на ул.„Кеј 5-ти Ноември“ 66 во Стар Дојран, до општина Дојран поднесе барање, заведено под број УП бр.11-240 од 03.08.2018 година, за одобрување на елаборат за заштита на животната средина за вршење на дејноста: X Инфраструктурни проекти; I Локални патишта и улици.

Градоначалникот на општина Дојран по разгледувањето на елаборатот за заштита на животната средина за вршење на дејноста: X Инфраструктурни проекти; I Локални патишта и улици, констатира дека во предметниот елаборат, бр.101-05/2018 од 01.08.2018 година, изготвен од ДПИУТ ИНТ ГЛОБАЛ ИНЖЕНЕРИНГ АВ увоз-извоз ДООЕЛ БИТОЛА, составен од текстуален дел и графички прилози, се анализирани сите извори и видови на можни влијанија врз животната средина и се земена во предвид сите неопходни компоненти во вршењето на дејноста односно активноста за која се однесува елаборатот.



РЕПУБЛИКА МАКЕДОНИЈА
ОПШТИНА ДОЈРАН
Кеј 5-ти Ноември 66, Стар Дојран 1487
Тел/факс: +389 34 225 278
e-mail: dojran@t.mk
<http://dojran-info.com/>

Број: УП1 11-240

03.08.2018 година

Проектираните мерки за заштита содржани во Програмата за заштита на животната средина која е составен дел на елаборатот се применливи, и во целост ги исполнува условите од член 24 став 5 од Законот за животна средина (Службен весник на РМ бр. 53/05; 81/05; 24/07; 159/08; 83/09; 48/2010; 124/2010; 51/2011; 123/2012; 93/2013; 187/2013; 42/2014; 44/2015; 129/2015; 192/15 и 39/16), и обезбедуваат оптимална заштита на животната средина, врз чија основа се одлучи како во диспозитивот на ова решение.

Барателот **СЕ ЗАДОЛЖУВА** целосно и без исклучоци да се придржува кон пропишаните мерки за заштита содржани во Програмата за заштита на животната средина која е составен дел на Елаборатот за заштита на животната средина и кон законски определените мерки.

Упатство за правно средство: Против ова решение барателот може да изјави жалба во рок од 15 (петнаесет) дена од денот на приемот на ова решението до министерот кој раководи со органот на државната управа надлежен за вршење на работите од областа на животната средина и просторно планирање.

Административната такса за доставување на жалба е 250,00 ден.

Доставено до:

- Барателот
- Овластен инспектор за животна средина
- Архива

Изготвил:
Катерина Кадиева Сор.

Градоначалник на
општина Дојран
Анго Ангов





REPUBLIC OF MACEDONIA
MUNICIPALITY OF DOJRAN
Kej 5-ti Noemvri NN, Star Dojran 1487
Tel/fax: +389 34 255 278
e-mail: dojran@t.mk
<http://dojran-info.com>

UPI number: 11-240

03.08.2018

Pursuant to Article 24 paragraph 5 of the Law on Environment (Official gazette of Republic of Macedonia No. 53/05; 81/05; 24/07; 159/08; 83/09; 48/2010; 124/2010; 51/2011; 123/2012; 93/2013; 42/2014; 44/2015; 129/2015; 192/15 and 39/16), and related to article 1 of the Regulation of the activities for which an elaborate is compulsory, and for which approval the Mayor of the Municipality, the Mayor of Skopje and the Mayor of the municipalities in Skopje are competent (Official gazette of Republic of Macedonia No. 80/2009 and 32/2012), the Mayor of the Municipality of Dojran, deciding upon the request by Municipality of Dojran with address "Kej 5-ti Noemvri" NN in Star Dojran for approval of an elaborate for construction of newly-designed object – street Goce Delcev and Street 2 in Star Dojran, submitted under UPI No. 11-240 from 03.08.2018, adopt the following:

DECISION
for approval of an elaborate for environment protection

An elaborate for environment protection No. 101-05/2018 from 01.08.2018, prepared by **DPIUT INT GLOBAL INZENERING AB import/export DOOEL BITOLA**, for carrying out the activity X Infrastructure projects; 1. Local roads and streets, requested by the applicant – legal entity, Municipality of Dojran, with address "Kej 5-ti Noemvri" NN in Star Dojran **is been approved.**

EXPLANATION

The applicant Municipality of Dojran with address "Kej 5-ti Noemvri" No.1 in Star Dojran, submitted a request addressed to Municipality of Dojran with UPI No. 11-240 from 03.08.2018, for approving an elaborate for environment protection for implementing the activity: X Infrastructure projects; 1. Local roads and streets.

After the observation of the elaborate for environment protection for carrying out the activity: X Infrastructure projects; 1. Local roads and streets, the Mayor of the Municipality of Dojran, ascertained that in the subject elaborate No. 101-05/2018 from 01.08.2018 prepared by **DPIUT INT GLOBAL INZENERING AB import/export DOOEL BITOLA**, composed of textual part and graphical annexes, all resources and types of possible impacts to the environment and all necessary components are taken into consideration when practice the activity i.e. the activity which is subject of the elaborate.



REPUBLIC OF MACEDONIA
MUNICIPALITY OF DOJRAN
Kej 5-ti Noemvri NN, Star Dojran 1487
Tel/fax: +389 34 255 278
e-mail: dojran@t.mk
<http://dojran-info.com>

UPI number: 11-240

03.08.2018

The planned protection measures contained in the Program for environment protection, which is part of the elaborate, are applicable and are in accordance with the terms stated in Article 24 paragraph 5 of the Law of Environment (Official gazette of Republic of Macedonia No. 53/05; 81/05; 24/07; 159/08; 83/09; 48/2010; 124/2010; 51/2011; 123/2012; 93/2013; 42/2014; 44/2015; 129/2015; 192/15 and 39/16) and provide optimal environment protection, basis taken into consideration when deciding as in dispositive to this decision.

The applicant is obliged to fully and without exemption, comply with the prescribed protection measures contained in the Program for environment protection, which is part of the elaborate and with the legally determined measures.

Instruction for legal remedy: Against this Decision, a complaint may be filed within 15 (fifteen) days from the day of receipt of the decision, to the minister managing the state administration body authorized for performing activities in the field of environment and physical planning.

The compliant is charged 250, 00 mkd - administrative taxes.

Delivered to:

- Applicant
- Certified environmental inspector
- Archive

Prepared by:
Katerina Kadieva

