

**Plani per menaxhim me mjedisin jetesor dhe aspektet sociale te
paraproektit**

„PARKU ADRENALIN SPORTIV - KARPOSH“

Komuna Karposh

Shkup, 2019

1. Hyrje

Projekti për konkurrencë lokale dhe rajonale (PKLR) është operacion investitor katërvjeçar, i përkrahur nga Bashkimi Evropian dhe i shfrytëzon fondet e IPA 2 si dhe është i përkushtuar në konkurrencën dhe inovacionin në Maqedoni. PKLR është menaxhuar si Hibrid Trust Fund që përbëhet nga katër komponentë dhe zbatohet nga Banka Botërore dhe Qeveria e Republikës së Maqedonisë. Projekti do të sigurojë investime financiare dhe ndërtim të kapacitetit me qëllim të përkrahjes së rritjes ekonomike, investimit në destinacione dhe zhvillim të destinacionit specifik. Në nivel rajonal dhe lokal, projekti do të përkrah destinacione të zgjedhura turistike në vend përmes një kombinimi të përkrahjes teknike me qëllim të përmirësimit të menaxhimit të destinacionit, investimit të infrastrukturës dhe investimit në inovacione. Investimet do të realizohen përmes skemës së grandeve për palët e përfshira në turizëm rajonal siç janë komunat, institucionet, Organizatat joqeveritare dhe sektori privat.

Ky Plan për menaxhimin e ambientit jetësor dhe spektet sociale (PMMJAS) është përgatitur për aktivitetet e parapara në kuadër të projektit “PARKU ADRENALIN SPORTIV – KARPOSH”. PMAJMS, ne perpurhje me proekt kornizen per udheheqje me mjedisin jetesor dhe aspektet sociale me te cilat para-proekti duhet te jete kompitabil.PMMJAS paraqet përshkrim të projektit, detaje teknike, rajonin dhe lokacionin, në bazë të cilave i vlerëson rreziqet për ambient jetësor dhe social. Implementimi i masave për zbutje dhe monitoring që i identifikojnë rreziqet e konfirmuara dhe çështjet në plan është i detyrueshëm.

2. Përshkrimi i projektit

2.1. Përmirësimi dhe zgjerimi i ofertës turistike sportive në Komunën Karposh

Qëllimi kryesor i projektit është përmirësimi dhe zgjerimi i ofertës turistike dhe sportive, me qëllim të tërheqjes së vizitorëve të huaj dhe grupeve vendore, duke u ofruar kënd të veçantë për sport, rekreacion dhe shoqërim social. E gjithë kjo nën kushte shumë më të mira në ajër të pastër dhe bukuri natyrore të cilat edhe ashtu i ofron lumi dhe shtrati i tij.

Qëllimet konkrete të projektit janë:

- Rritja e ofertës turistike dhe kulturore përmes rikonstruimit të përmbajtjeve ekzistuese dhe vendosjes e veçantive të reja.
- Mbajtja e turistëve të deritanishëm dhe tërheqja e turistëve të rinj vendorë dhe të huaj.
- Organizimi i ngjarjeve sportive vendore dhe ndërkombëtare me karakter garues për pasurimin e ofertës sportive dhe afirmimin e qendrës sportive.
- Nxitja dhe përforcimi i frymës sportive të qytetarëve dhe turistëve.
- Sigurimi i këndit për relaksim.
- Përjetimin e zbavitjes së vetme adrenaline.
- Rritjen e sigurisë së rekreatorëve dhe turistëve.
- Vendosja e shtëpizave prej druri-qoshk(tezge) për shitjen e pijeve joalkoolike me suvenire, me qëllim që të sigurohen vende të reja të punës dhe të mundësohet që vizitorët të kënaqen nga ofertat.
- Përmirësimin e shëndetit të njerëzve përmes shfrytëzimit të hapësirës së hapur.
- Mbushjen e pjesës së rëndësishme të buxhetit nga turistëve në komunë dhe të gjitha ndërmarrjet e vogla dhe të mesme në Karposh.
- Promovimin e Parkut adrenaline përmes fletushkave dhe broshurave të shtypura në të gjitha hotelet, objektet hotelerike dhe bizneset e vogla.
- Sigurimi i vendeve të reja të punës që do të kujdesen për mirëmbajtjen e funksionimit të plotë të qendrës sportive.

Gjendja ekzistuese: Shtihet pergjate rr."Ilindenska" deri te Skejt Parku ne afersi te shtratit te lumit Vardar, ne gjeresi deri te terrenet e tenisit, qe nga viti 2003 e ketej jane ndertuar shtigje per rolet dhe kembesor, mjete urbane, jane ndertuat terrene te tenisit edhe "Akua Park" ne afersi te hotelit "Aleksander Pallas" dhe salles sportive "Boris Trajkovski" Gjate vite duke i shfrytezuar keto terrene u paraqit nevoja per rikonstruimin e tyre. Komuna Karposh planifikon rikonstruimin e tyre dhe vendosjen e permbajtjeve te reja, por kesaj radhe permbajtje me atraktive, moderne e gjithë kjo per te inkurajuar vizitor dhe turist te ri.Komuna Karposh do te behet destinacion i njohur sportiv.

2.2. Lokalitetet e aktiviteteve

Komuna Karposh gjendet në pjesën veri-perëndimore të Republikës së Maqedonisë. Ajo është pjesë e qytetit të Shkupit(një nga dhjetë komunat e Shkupit) dhe e kap pjesën qëndrore

të qytetit të Shkupit. Në pjesen lindore, komuna kufizohet me komunën e Qendrës, në pjesën perëndimore me atë të Gjorqe Petrovit, në veri me komunën e Butelit ndërsa në jug e ka malin Vodno, deri në kufirin me komunën e Sopishtes. Komuna Karposh ka sipërfaqe prej 35km². Sipas statutit sipërfaqja e komunes është e rregulluar me ligj. Kufijtë e saj fillojnë nga rruga "Ruzveltova" dhe zgjatet deri te Bulevardi "Partizanski Odredi" deri te lokaliteti i quajtur "Porta Vlae". Komuna Karposh është e ndare në 14 njësi të ashtëquajtura bashkësi lokale, nga të cilat 12 janë urbane dhe 2 rurale (Bardovcë dhe Nerezi i sipërm).

Projekti shtrihet nga rruga "Ilindenska" deri te Skate Parku në afërsi të lumit Vardar, ndërsa mbaron te terenët e tenisit. Projekti planifikohet të realizohet në afërsi jashtë shtratit të lumit Vardar. Më konkretisht pas Shkëmbit për ngjitje të Skate Parkut në pjesë që gjenden në zona DZ të parapara për sport dhe rekreim. Sipas rregulluesit për standarde dhe norma të planifikimit urban (Sluzhben vesnik na RM 142 prej 21 Gushtit vitit 2015) DZ zona është paraparë për terene sportive dhe objekte sportive, sport dhe rekreim, pishina etj. Ndërtimi i veglave për sport dhe rekreim në parkun Adrenalin është paraparë në këtë zonë. Sa i përket gjelbërimit projekti në fjalë parasheh rregullim horti-kulturor, mbjelljen e 100 drurëve për implementimin e projektit. Ndërtimi i veglave të reja dhe rekonstruimi i përmbajtjeve të tanishme është paraparë të realizohet në Komunën Katastrale KK të Karposh parcelat katastrale në KP: 684, 685, 686, 687/1, 688/1, 689, 690, 691. Lokaliteti i parashikuar për realizimin e projektit është në pronësi të Republikës të Maqedonisë.

Lokaliteti në para-projektin nuk është pjesë e ndonjë zone të mbrojtur arkitektonike, arkeologjike apo kulturore. Parku dhe lumi Vardar janë largësi 35m ndërsa ndërmjet tyre ka shtigje për bicikleta dhe kembesor. Aktivitetet gjatë fazës ndërtimore apo operative nuk do të kenë ndikime ndaj lumit Vardar.

Një pjesë e lokalitetit tanime është ndërtuar (5000m² nga 10500m² të planifikuara) ndërsa pjesa tjetër është bare, drunj etj.

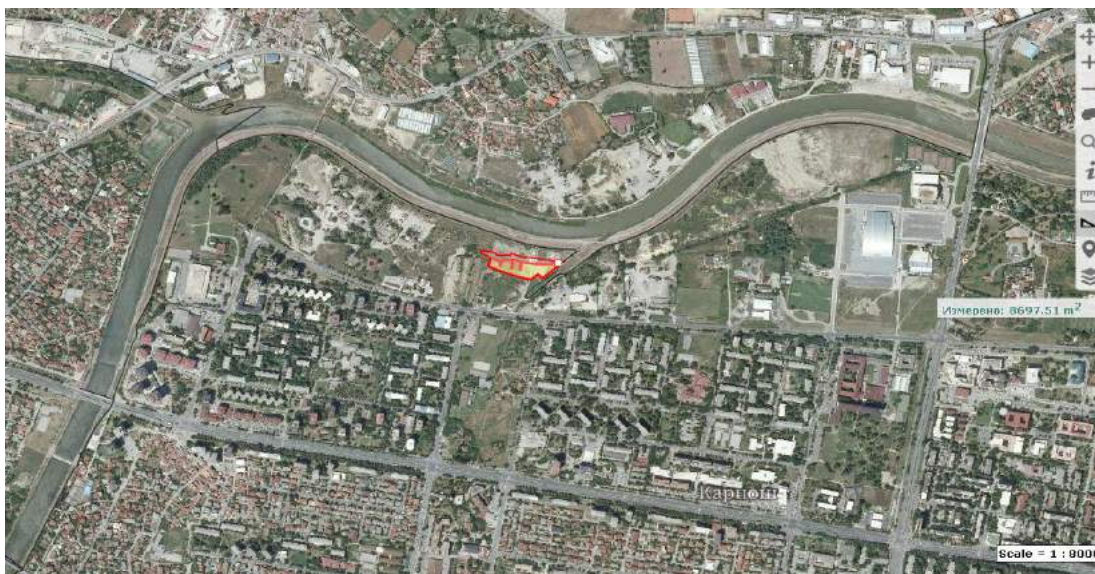


Foto 1. Makro lokaliteti për realizimin e projektit "Parku Adrenalino Sportiv- Karposh"

2.3. Aktivitete të planifikuara

Gjatë realizimit të projektit janë paraparë këto aktivitete:

Rekonstruktimi i lojërave për fëmijë - lojrat për fëmijë janë paraparë të jenë me sipërfaqe prej 450m². Sipas projektit bazik duhet të largohen veglat e vjetra dhe në atë vend të vendosen të reja (afërsisht 30m në perëndim). Sipërfaqja do të jetë me rërë të trashë, rreth veglave dhe me sipërfaqe të butë tek veglat sportive ,e gjithë kjo që të mbrohen fëmijët nga lëndimet. Në skaj dhe ndërmjet veglave sportive do të mbillet bari dhe drunj, do të vendoset shportë për mbeturina si dhe ulëse për pushim. Për shkak të sigurisë së fëmijëve e gjithë qendra për zbatimje do të rrethohet në lartësi 2m.

Skate Park - Skate Parku me rekonstruimin dhe zgjerimin i tij është paraparë të bëhet deri me 1000m² në lokalitetin e lojërave për fëmijë. Planifikohet renovim i të 2 pishinave (fushave qendrore) dhe plotësimi i përmbajtje të reja me platforma montuese të cilët do të përdoren sipas nevojës së garave në këtë sport.

Terenet e volejbollit në rërë - Do të vendosen fusha të volejbollit në rërë me dimension 8m/16m. Do të vendosen ulëse për lojtarët dhe rrjetë sipas standardeve të kësaj loje. Pranë terrenit në njërin anë do të vendosen tribuna në tri shkallë, me gjerësi sa tereni. I gjithë tereni i volejbollit është i rrethuar për qëllim të sigurisë të vizitorëve që shfrytëzojnë përmbajtjet tjera të Parkut.

Tereni i futbollit në rërë - sipas Projektit Bazik është paraparë vendosja e terrenit të futbollit në rërë me dimensione 39m/35.5m, ulëse për lojtarët dhe dy korniza për golat me rrjetë. Në afërsi të terrenit të futbollit do të vendoset tribuna me 4 shkallë me gjerësi të terrenit të futbollit. Ulëset do të jenë prej drurit në 4 rradhë dhe pa ulëse plotsuese dhe pa përdorim të materialeve tjera.

Parku Adrenalin për fëmijë dhe të rritur - Ndërtim i parkut adrenalin për fëmijë dhe të rritur me sipërfaqe 1500m². Parku adrenalin do të dizajnohet në dy vija. Secila me pengesa të ndryshme (ecje në litar, dërrasa, tunel etj) do të shkojë në një drejtim. Parku adrenalin është paraparë të bëhet në 2 nivele. Pjesa e parë (i poshtmi) është i adaptuar për fëmijë, ndersa e pjesa e sipërme për të rritur. Gjatë gjithë kohës vizitorët do të jenë të siguruar nga shiritë të sigurisë dhe edukim të mëparshëm nga ana e të punësuarve në park. Elementet që do të përbëjnë parkun adrenalin janë të paraqitura në fotot 4 dhe 5.



Foto 2. Proektim i Parkut Adrenalin



Foto 3. Proektim i Parkut Adrenalin

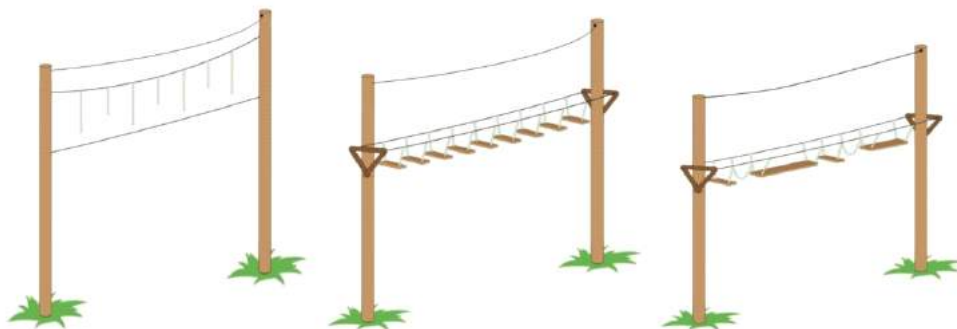


Foto 4. Disa pjesë nga elementet e parkut adrenalin

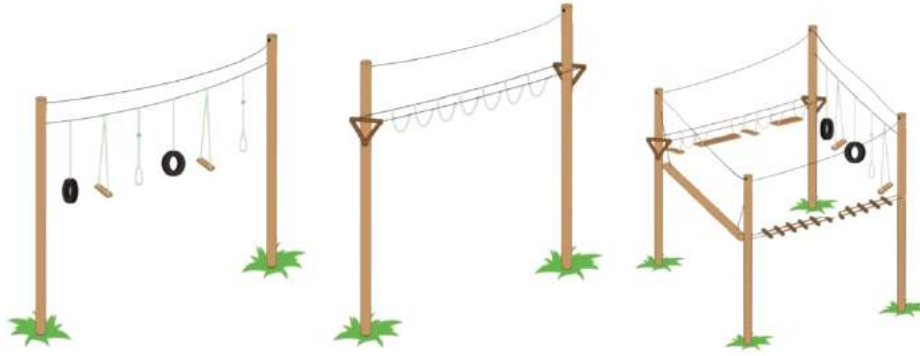


Foto 5. Disa pjesë nga elementet e parkut adrenalit

Rregullimi hortikulturor në të gjithë hapësirën dhe vendosja e veglave urbane - Hapësira do të rregullohet në mënyrë që nuk do ti imponohet natyrës, përkundrazi do të jetë pjesë e saj me mjete spirituale-relaksuese-fleksibile të hudhura (vendosura) në teren. Mund të ulesh në ato ose të shtrihesh në grupe apo individualisht. Gjithë rrethina do të jetë e gjelbëruar dhe do të mbjellen afërsisht 1000 drunj në park. Gjithashtu është planifikuar të porositen tenda të mëdha në të cilat do të luhet futboll në bar artificial.



Foto 6. Skejt Parku egzistues



Foto 7. Gjendja momentale ne lokalitet



Foto 8. Gjendja momentale ne lokalitet pas shkembit per ngjitje

Aktivitetet per rekonstruim dhe renovim/adaptim te shkemit egzistues per ngjitje nuk do te realizohen ne kete projekt. Shrytesuesi (Komuna Karposh) dhe realizuesi do ti marrin te gjitha masat e kujdesit qe te sigurohet perdorim i shkemit ne fazen e implementimit te aktiviteve ne para-proekt.

3. Përfshirja dhe qëllimi i PMAJMS

3.1. 3.1 Korniza institucionale

PMAJMS është përgatitur për aktivitetet e parapara në suaza të proektit të komunës Karposh - "Parku Adrenalin Sportiv - Karposh" në komunën Karposh. PMAJMS përmban përshkrimin e proektit, detaje teknike, përfshirje dhe lokalitet, në baze të cilave janë vlersuar edhe rreziqet jetësore dhe të mjedisit jetësor. PMAJMS i identifikon masat efektive të cilët do të reduktojnë ndikimet negative potenciale deri në nivel të ulët ndaj mjedisit shoqëror. Implementimi i masave gjatë identifikimit të rreziqeve është e domosdoshëm. PMAJMS përbëhet nga përmbledhje të masave institucionale për reduktim dhe monitorim për realizimit të aktiviteteve dhe eliminimin e ndikimeve negative ndaj mjedisit shoqëror, ose zvogëlimin e tyre në nivel të ulët. Plani gjithashtu i përmban të gjithë aktivitetet e nevojshme për implementimin e këtyreve masave.

PMAJMS përshkruan detajet teknike për secilen masë të reduktimit duke instaluar edhe tipin e ndikimit, së bashku me skica, përshkrim të veglave dhe procese të veprimit, si dhe ndikime potenciale, vlersime ndaj mjedisit jetësor të këtyreve masave.

Figura më të rëndësishme në komunën e Karposhit janë Prefekti dhe Këshilli i komunës. Komuna e Karposhit është e ndarë në 12 sektore, ndër to edhe sektori për natyrë dhe efikasitet elektrik, sektori për zhvillim, sektori për urbanizëm etj.

Sektori për natyrë dhe efikasitet elektrik është përgjegjës për kontrollin e mjedisit jetësor, përgatitjen e programit për mbrojtjen e mjedisit jetësor, realizon analiza dhe përlogarit rreziqet për ndotjen e mjedisit jetësor, emëron ekspertë për mbikqyrje etj. Sektori për natyrë dhe efikasitet elektrik ka 8 të punësuar. Sektori ka punësuar përkohësisht mbi 70 punëtorë sezonal për higjienë, mirëmbajtjen e gjelbërimit etj.

Dituria dhe eksperiencia e nevojshme për implementimin e proektit është e rëndësishme për menaxhimin e proektit, dituria teknike për zbatimin e saj. Komuna Karposh që nga fillimi ka implementuar proekte infrastrukturore të ndryshme për mbrojtjen dhe përmirsimin e mjedisit jetësor si dhe efikasitetit energjetik. Disa prej tyre janë realizuar në bashkëpunim me institucione shkencore si dhe organizata joqeveritare.

Sektori për natyrë dhe efikasitet energjetik realizon rregullimin hortikulturor dhe gjelbërimin e parqeve në komunë, vendos vegla urbane si shporta për mbeturina, parkingje për bicikleta, ulëse, fontana etj. Gjatë viteve të fundit komuna ka ndërtuar mbi 16 parqe të reja për lojëra me vegla druri, të sigurta për fëmijët dhe sipas standardave moderne evropiane, si dhe më tepër se 5 sheshe. Sa për efikasitetin energjetik, komuna investon në masa për efikasitet energjetik në shkollat fillore të komunës, foshnjoret si dhe objektet publike (edhe ndërrimin e dritareve të vjetra, izolimin dhe rekonstruimin e kulmeve, izolimin e objekteve, ndërrimin e ndricimit publik me drita moderne elektrike, ndërrimin e pajisjeve të nxemjes, vendosjen e kolektorëve solarë energjetik etj). Njëherit po realizohen edhe 2 proekte "CoolHeating" sisteme për ngrohje dhe ftohje nga burime të rinovueshme dhe "Biovil" sisteme për ngrohje të biomasës e financuar nga programi Horizon 2020.

Komuna Karposh bën kontroll të ndotjes së mundshme në teritorin e saj dhe për këtë komuna ka punësuar inspektor për mjedisin jetësor.

Komuna ka implementuar shumë projekte për përmisimin e shërbimeve komunale të përkrahura nga donator të jashtëm dhe të vendit, pra mund të konstatohet se komuna disponon me ekpëriencë të nevojshme që me sukses të implementoj projekte të mëdha ndërtimore.

3.2. Procedura e vlersimit të ndikimeve ndaj mjedisit jetësor për zhvillim të projektit

Vlerësimi dhe notimi i kujdesit ndaj mjedisit jetësor është paraparë në ligjin për mjedisin jetësor. Gazeta zyrtare nr. 53/05, 81/05 24/07, 159/08 dhe 83/09; 124/10, 51/11, 123/12, 93/13, 163/13, 42/14, 129/15 dhe 39/16 (Kapitulli XI/Neni 76-94) ku direktivat e BE nëpërmjet notimit dhe kujdesit ndaj mjedisit jetësor janë vlersuar (Diriktiva 85/337 EEC,97/11/EC,2003/35/EC dhe 2009/31/EC).

Procedura fillon kur investuesi (Propozues i Proektit) ka për qëllim relizimin e proektit, andaj dorëzon letër në version elektronik deri te Ministria e mjedisit jetësor dhe planifikim hapësinor (MMJPH-sektori i mjedisit jetësorë), përgjegjëse për procedurën e kompletuar. Sektori i mjedisit jetësor është i detyruar të japë mendim për lëndën se a është e nevojshme apo jo përgaditja e Elaboratit për mjedisin jetësor, pra vlersim për mjedisin jetësor.

Procedura e kontrollit është etapë në të cilën MMJPH vendos a është e nevojshme Elaborat për mjedisin jetësor apo vlersim për mjedisin jetësor për projektin konkret. Për realizim të projekteve të cilët nuk janë në listën e projekteve për të cilat nevojitet vlersim nga mjedisi jetësor (proektet e vogla). Për këto projekte nevojitet përgaditje e (Raport për ndikime ndaj mjedisit jetësor-Elaborat) përdoret për projekte të kategorisë B sipas procedurës për vlersim të mjedisit jetësor OP4.0.1 nga Banka Botërore.

3.3. Procedura për vlersim të mjedisit jetësor nëpër projekte të vogla

Gjatë etapës së kontrollit të procedurës për vlerësim të ndikimeve ndaj mjedisit jetësor nëse vendoset se nuk ka nevojë për procedurë për vlersimit të ndikimit ndaj mjedisit jetësor atëherë investuesi duhet të përgaditë vetëm raport për vlersim të ndikimit ndaj mjedisit jetësor - pra Elaborat. Kjo procedurë është e domosdoshme për projekte të vogla (psh rekonstruimi i rrugëve lokale, ndërtim të sistemeve për ujë, kanalizim, etj.) që paraqesin ndikime afat-shkurta dhe minore ndaj mjedisit jetësor.

Kemi dy rregullatorë se si përgaditet raporti me vlersim të ndikimit ndaj mjedisit jetësor - Elaborat për projekte të vogla:

- Rregullator për projekte për të cilët duhet të përgaditet raport me vlersim të ndikimit ndaj mjedisit jetësor nga investuesi si dhe raporti duhet të pranohet nga Ministria e mjedisit jetësor dhe planifikimit hapësinor (Gazeta zyrtare 36/12).
- Rregullator për projekte për të cilët duhet të përgaditet raport me vlersim të ndikimit ndaj mjedisit jetësor nga investuesi dhe ky raport duhet të miratohet nga prefekti i Komunës ose nga prefekti i Qytetit të Shkupit (32/12).

Përmbajtja e raportit me vlersim të ndikimit ndaj mjedisit jetësor - Elaborat duhet të jetë në pëlqim me rregulloren si nga forma ,përmbajtja sikurse me raportin dhe procedurat për miratim të raportit me vlersim të ndikimeve ndaj mjedisit jetësor (Gazeta Zyrtare e RM. nr 12/132).

Raporti për VDMJ - Elaborati i përmban karakteristikat kryesore të aktiviteteve, ndikimet kryesore negative dhe pozitive ndaj mjedisit jetësor. Programi për mbrojtje të mjedisit jetësor përbehet nga masa të ndalimit .kompenzimit të ndikimeve negative ndaj gjithë elementeve të mjedisit jetësor ,të cilat duhet të zhvillohen në pëlqim me ligjet kombëtare dhe praksave ndërkombëtare ndaj mjedisit jetësor. Gjatë përpilimit dhe pranimit të raportit nga VDMJ - Elaboratit nuk nevojitet debat publik.

Komuna Karposh ka përgaditur Elaborat për mbrojtje të mjedisit jetësor dhe ka marrë vendim për miratim të Elaboratit për mbrojtje ndaj mjedisit jetësor për ndërtim të parkut Sportiv Adrenalin - Karposh në Komunën Karposh me numer arkivi UPI-11/4-1120/2018 me 03 gusht 2018 nga Ministria e Mjedisit Jetësor dhe planifikimit hapësinor. Vendimi për miratim të Elaboratit për mbrojtje të mjedisit jetësorë është dhënë si në vijim.

3.4. Lista e dokumenteve dhe regullave për masa të propozuara për menaxhim të mjedisit jetësor

1. Ligji për mjedisin jetësor ("Gazeta zyrtare e RM" nr. 53/05, 81/05, 24/07, 159/08, 83/09, 48/10, 124/10, 51/11, 123/12, 93/13, 187/13, 42/14, 44/15, 129/15 dhe 39/16);
2. Ligji për menaxhim të mbeturinave ("Gazeta zyrtare e RM" nr. 68/04, 71/04, 107/07, 102/08, 134/08, 82/09, 124/10, 09/11, 47/11, 51/11, 163/11, 123/12, 147/13, 163/13, 51/15, 146/15, 156/15, 39/16 dhe 63/16);
3. Ligji për mbrojtje nga zhurma në mjedisin jetësor ("Gazeta zyrtare e RM" nr. 79/07, 124/10, 47/11 dhe 163/13);
4. Ligji për cilësi në ajrin ambiantal ("Gazeta zyrtare e RM" nr. 67/04, 92/07, 35/10, 47/11, 59/12, 100/12, 4/13 dhe 10/15);
5. Ligji për mbrojtje të natyrës ("Gazeta zyrtare e RM" nr. 67/04, 14/06, 84/07, 35/10, 47/11, 148/11, 59/12, 13/13, 163/13, 41/14, 146/15, 39/16 dhe 63/16);
6. Ligji për menaxhim me paketimet dhe mbeturinat e paketimit ("Gazeta zyrtare e RM" nr. 161/09, 17/11, 47/11, 136/11, 6/12, 39/12, 9/13 dhe 39/16);
7. Ligji për sigurim dhe shëndet ("Gazeta zyrtare e RM" nr. 92/07, 136/11, 23/13, 25/13, 137/13, 164/13, 158/14, 15/15, 129/15 dhe 192/15)
8. Ligji për ujrat ("Gazeta zyrtare e RM" nr. 87/08, 6/09, 161/09, 83/10, 51/11, 44/12, 23/12, 23/13, 163/13, 180/14 dhe 146/15);
9. Ligji për ndërtim ("Gazeta zyrtare e RM" nr. 130/09, 124/10, 18/11, 36/11, 54/11, 59/11, 13/12, 144/12, 79/13, 137/13, 163/13, 27/14, 28/14, 42/14, 44/15, 129/15 dhe 39/16);
10. Ligji për mbrojtje dhe sigurim në vend të punës ("Gazeta zyrtare e RM" nr. 92/07, 136/11, 23/13 dhe 25/13).

3.5. Politikat e bankës botërore - Kategoria e mjedisit jetësor

OP.4.01 Vlersimi i mjedisit jetësor

Të gjithë politikat e projektit duhet të realizohen në përputhje me OP.4.01 Vlersim për mjedisin jetësor dhe Kornizën për menaxhim ndaj mjedisit jetësor dhe aspektet shoqërore (RUZHSSA) si udhërefyese për mjedisin jetësor për ndër-projektet si dhe të përkrahur nga skema Grand Komponenta 3, politikat e bankës botërore si dhe procedurat dhe regullat kombëtare.

Para-projekti i propozuar është i klasifikuar në kategorinë B+ sepse natyra e saj, volumi, vendi si dhe karakteristikat, kanë ndikime potenciale negative ndaj mjedisit jetësor më pak negative se ato të kategorise A. Disa nga këto ndikime në mënyre specifike për

vendin(lokalitetin) nga janë të pakthyeshme, dhe në disa raste masat për reduktim mund të rregullohen si më të përgaditura sesa ato të kategorisë A. Masa e OZHS për para-proektin e kategorisë B mund të dallohet nga një para-proekt tjetër. Në këtë rast, OZHS i provon ndikimet pozitive dhe negative të para-proektit dhe propozon masa të nevojshme për ndërprerje, minimizim dhe reduktim të ndikimeve negative.

Për para-proektet e kategorisë B+ shfrytëzuesi është përgjegjës për përgatitjen e OVZHS ose Elaborat për mbrotje të mjedisit jetësor në varësi nga mendimi që ka marrë nga institucioni përgjegjës (Ministria e mjedisit jetësor dhe planifikimit hapësinor).

Harxhimet për masat për reduktim do të instalohen në OVZHS dhe do të inkorporohen në llogaritje.

3.6. Fillimet e planit për menaxhim me mjedisin jetësor dhe publikimit publik dhe konsultimit publik

Fillimet e planit për menaxhim me mjedisin jetësor për projektin "Parku Sportiv Adrenalin - Karposh" në komunën e Karposhit bëhen që paraprakisht të identifikohen ndikimet ndaj mjedisit jetësor si rezultat i projekteve të parapara për reduktimin e të cilave ose minimizimin janë propozuar masa për mbrotje të mjedisit jetësor si dhe kohë e caktuar për realizimin e tyre. Për këtë janë angazhuar persona përgjegjës për menaxhim të planit dhe harxhimeve të planifikuara.

Plani përgaditur për udhëheqje me mjedisin jetësor për para-projektin e propozuar do jetë pjesë e marrëveshjes që do të nënshkruhet me realizuesin dhe ai është i detyruar ti respekton masat e parapara sipas planit për reduktim. Inxhinjeri mbikqyrës do ta vlerësojë realizimin e masave të parapara sipas planit për mbikqyrje dhe do të informoj investuesin dhe zyrën proektuese (Komuna Karposh dhe projekti për konkurrencë lokale dhe rajonale PKLR).

Në procesin e vlerësimit të ndikimeve të proektit do të organizohet debat publik në hapësirat e Komunës Karposh. Plani për umenaxhim me para-proektin do të gjendet në formë të shkruar në hapësirat e Komunës Karposh dhe PKLR si dhe do të shpallet në veb faqen e PKLR-së, agjencionit për promovim dhe përkrahje të turizmit si dhe në vebfaqen e Komunës Karposh. Aty do të qëndrojë plot 14 ditë. Për konsultime me shoqëri publike forma e shkruar do të jetë në hapësirat e Komunës Karposh. Do të ketë edhe shpallje zyrtare për debat publik me takime (në kohë dhe vend). Takimi për debatin publik do të organizohet kah fundi i periudhës së parashikuar për konsultime. Do të caktohet kontakt person i cili do të mbledhë komentet për planin për menaxhim me mjedisin jetësor dhe aspektet sociale të dorëzuara në këtë periudhë për debat publik për plane si dhe të njejtat do të vendosen në raportin mbi debatin publik të mbajtur për planin. Në këtë menyrë do të mundosohet pjesëmarrje të sugjerimeve deri të aplikuesit dhe do të merren këshillat relevante e do të instalohen në pjesën finale të planit për menaxhim me mjedisin jetësor dhe aspektet sociale.

4. Ndikimet ndaj mjedisit jetësor

Në suaza të proektit "Parku Adrenalin Sportiv-Karposh" në Komunën Karposh ndikimet dhe reziqet e mundshme mund të jenë:

4.1. Ndikimi dhe reziku ndaj mjedisit jetësor dhe sigurimi në vendin e punës

Efekte/Ndikime sporadike në rethinën e mjedisit jetësor dhe efekte negative shëndetësore mund të paraqiten si rezultat i menaxhimit jo të mirë me mbeturinat mbledhjen dhe transportin e vonuar të mbeturinave por edhe krijimin dhe menaxhimin me lloje të rrezikshme të mbeturinave (mbeturina ndërtimore-beton dheut te tepruar, drunjë, metal, plastikë, ngjyra dhe paketime te vajrave etj.). Këto efekte janë lokale (mundësisht rajonale në varësi me menaxhimin dhe vendin e transportit apo përpunimit) të kufizuar në lokalitet, por pa mundësi për efekt të gjatë dhe pa mundësi të përsëriten.

Disa pengesa priten të ndodhin nga ritja të e zhurmës në lokalitete me objekte rrezidenciale dhe shtigje rekreative për biciklizëm si dhe shkak i llojit të aktiviteteve per rekonstruim si psh.

- Prishja e sipërfaqes së betonit në pjese të Skate Parkut egzistues;
- Dislokimi i qendrave të deri-tanishme të lojës;
- Pastrim manuel dhe mekanik i lokalitetit;
- Vibracione dhe zhurmë nga makinat e ndërtimit;
- Transporti i mbeturinave nga lokaliteti.

Gjate rekonstruimit dhe ndertimit te objekteve mund te gjenerohet nje sasi e pluhurit. Keto efekte jane lokale dhe te kufizuara ne vendin e rekonstruimit apo ndertimit te objekteve pa efekte afatgjate dhe perseritje.

Eshte e mundur ndotja e ujit, ujrave nenstoksor apo siperfaqes se tokes nga derdhja e vajrave apo lubrifikanteve nga makinat apo veglat e punes. Keto ndikime jane te vogla, lokale gjate periudhes se realizimit te punimeve ne objektet. Me qelim te zvoglohet rreziku nga ndotja e ujit, ujrave nentokesor apo siperfaqes se tokes kompanite e ndertimit duhet te punoje sipas planit dhe masave per mbrojtje te mjedisit jetesor. Keto masa do te theksohen ne proceduren per zgjedhjen e kompanise gjate tenderit. Komunan do te menaxhoje me mbukqyrjen e ndertimeve.

Efekte të mundshme negative ndaj shëndetit dhe sigurisë së puntorëve, shfrytëzuesve dhe popullatës mund të ketë:

- Mosrrespektim i procedurave kombëtare për siguri dhe shëndet;
- Mosrrespektim i procedurave lokale për siguri;
- Rritje e nivelit të zhurmës;
- Rritje e nivelit të pluhurit;
- Rritje e nivelit të ndotjes së ajrit.

Këto efekte janë lokale dhe kufizohen vetëm gjatë kohës kur ka aktivitete punuese.

Për shkak të mosrespektimit të procedurave për punë dhe siguri egziston mundësia për efekte negative ndaj shëndetit dhe sigurisë së puntorëve. Këto efekte janë lokale dhe të kufizuara në vendin e punës për rekonstruimin dhe ndërtimin e objekteve si dhe të kufizuara në periudhën e ndërtimit pa efekte afatë gjate. Rreziku ndaj shëndetit dhe sigurisë të shfrytëzuesve(vizitorëve) të Parkut Adrenalin mundë të paraqitet nëse gjatë funksionimit nuk respektohen masat për siguri dhe shëndet. Rreziku do të zvogëlohet me punësimin e personave përgjegjës për funksionim të panderprerë të Parkut Adrenalin dhe instruktor me eksperiencë për sigurinë e shfrytëzuesve(vizitorëve) dhe organizim sipas legjislatives kombetare dhe praksave me të mira.

Gjatë ndërtimit të Parkut Adrenalin, aktivitetet ndërtimore do të zhvillohen në përputhje me legjislativen kombetare dhe standartin evropian për ndërtim 15567/1 dhe nevojës për siguri për sport, terene dhe vegla tjera rekreative si dhe me standartin evropian për nevoja operative për sport, terene dhe vegla tjera rekreative 15567/2 (do të mbizotroje standardi me i rrepte). Mirëmbajtja e veglave për rekreim është e rëndësishme për sigurinë e shfrytëzuesve dhe do të realizohet në pajtim me standartin evropian 15567/2.

4.2. Ndikime shoqërore.

Proekti do të mundësoj zhvillim të shoqërisë në pjesën rekreative të shtratit të Komunës Karposh. Përmisimi i infrastrukturës dhe ndërtimi i Parkut Adrenalin do të zmadhojë numrin e vizitorëve, turistëve nga vendi dhe jashtë si dhe do të organizon manifestime të ndryshme sportive. Kjo është e mirë edhe si eksperiencë ndërmjet njerëzve që punojnë dhe jetojnë në komunë. Për realizimin e aktiviteteve të proektit nuk ka nevojë për blerje të tokave.

Shkaku vend-ndodhjes së objekteve rezidenciale dhe shtigjeve për biçiklizëm rekreativ (Lokalitet Urban në qendër të qytetit të Shkupit) gjatë aktiviteteve ndërtimore është e mundshme paraqitja e efekteve negative mbi shëndetin dhe sigurinë e shfrytëzuesve (vizitorëve) dhe turistëve si psh:

- Lëndime të mundshme gjatë aktiviteteve ndërtimore;
- Komunikacion i shtuar dhe rrezik nga veturat që transportojnë materiale ndërtimore dhe mbeturina.

Do të bëhen punësime të reja për shkakë të sigurisë së vizitorëve dhe funksionimit të Parkut Adrenalin prandaj do të punësohen 1. Udhëheqës për Parkun Adrenalin përgjegjës për funksionimin e tij, 6 instruktor që kanë dije për përdorimin e elementeve të parkut adrenalin, 2 të punësuar për shpëtim të shpejte, 5 punëtorë për mirëmbajtjen e higjienës, 3 punëtorë për sigurimin e Parkut, 1 person përgjegjës për financat dhe 2 të tjerë përgjegjës për shitjen e biletave.

5. Masa për reduktim dhe zvogëlimi i ndikimeve ndaj mjedisit jetësor

Masat për reduktim të shënuara në këtë pjesë si masa konkrete, masa të detajuara, të domosdoshme për reduktim janë të dhëna në kapitullin e planit për reduktim dhe monitorim. Realizimi i masave në vijim është i domosdoshëm për menaxhim adekuat me mbeturinat, mbledhjen dhe transportin e tyre.

- Rrethina e parkut duhet të jetë e pastër, pa mbeturina. Mbeturinat duhet të mbliidhen dhe menjëher, të transportohen jashtë lokalitetit ku ndërtohet apo rekonstruktohet;
- Orari për pastrim në lokalitetit duhet të shtohet për shkak të mbeturinave shtesë nga aktivitetet punuese.
- Shumica e mbeturinave do të klasifikohen sipas kapitullit për mbeturina me numer. 17 "Ndërtim dhe prishje" me kodin për mbeturina 1701 - mbeturina nga betoni, tulla, 170904 - mbeturina të përziera nga vendi ndërtimor si dhe menaxhim sipas ligjit për mbeturinat inerte (shkeputje nga vendi, mbledhje, sklaidim i përkohshëm, transport deri te destinacioni i fundit- mbeturina Drisla).
- Një sasi e vogel nga ngjitëset së bashku me mbeturinat e paketimit te ngjyrave, ngjitese dhe lubrifikant dhe material tjetër ndërtues mund të krijohet gjate proektit dhe me këto sasi duhet të menaxhohet sipas ligjeve nacionale mbi mbeturinat e rrezikshme (mbledhje të materialeve të rrezikshme në enë të vecanta për atë qëllim, të shenohen sikurse mbeturina të rrezikshme dhe të dorëzohen tek kompania e caktuar).
- Materiali duhet të mbulohet gjatë transportit, që mos të rrëzohen dhe mos të krijohet pluhur.
- Sipas marrëveshjes realizuesi i ndërtimeve do ti mbledhë dhe do ti transportojë mbeturinat.

Sa i përket sigurimit dhe shëndetit në vendin e punës (mendohet edhe në sigurinë publike dhe vizitorëve, masat e propozuara për reduktim janë:

- Shirita adekuat për parandalim dhe tabela informative rreth objekteve gjatë punimeve ndërtimore;
- Për punëtorët të merren masat ligjore të parapara për siguri dhe shëndet, sikurse a) përdorim i mjeteve për siguri personale b) posedim të mjeteve për mbrojtje shëndetësore-ndihma e pare në lokalitet të ndërtimit.
- Të kufizohet lëvizja e ciklistëve dhe këmbësoreve ndërmjet vendeve ndërtimore dhe atje ku ndërtohet.

Për zvogëlimin e zhurmës duhen të realizohen këto masa për reduktim:

- Shkaku se është vend urban (qendër e qytetit të Shkupit) niveli i zhurmës nuk duhet të tejkalojë 55db gjatë ditës dhe 45db gjatë natës.

- Janë të ndaluara aktivitetet ndërtimore gjatë natës, ndërtimet duhet të bëhen nga ora 7 deri në ora 19.
- Përdorim i materialeve përkatëse për zvogëlimin e zhurmës gjatë punës.

Realizimi i planit për menaxhim me mjedisin jetësor, aspekti shoqëror duhet të sigurojë të ndërmerren paraprakisht masa që do të mundësojnë realizimin e aktiviteteve në projekt me qëllim që të mos ketë ndikime të medha ndaj mjedisit jetësor.

6. Monitorimi i masave për reduktim dhe zvogëlimi të ndikimeve ndaj mjedisit jetësor.

Monitorimi i mjedisit jetësor gjatë realizimit të projektit siguron informacione për aspektet e rëndësishme ndaj mjedisit jetësor vecanërisht efektit të këtij projekti ndaj mjedisit jetësor dhe efikasitetit të masave për reduktim.

Këto informata i ndihmojnë pranuesit dhe bankës botërore evaulim të suksesit për reduktim si monitorimi mundëson masa të drejta në veprim. Për këtë shkak plani për menaxhim me mjedisin jetësor i identifikon qëllimet për monitorim, e cakton llojin e monitorimit, dhe lidhet me vlersimet e efekteve në raportin për mjedisin jetësor, si dhe masat për reduktim të përshkruara në planin për mjedisin jetësor.

Pjesa e monitorimit të planit për mjedisin jetësor siguron:

- a. përshkrime të vecanta dhe detaje teknike për masat e monitorimit duke vendosur edhe parametrat për matje, metodat që duhet të perdoren, koha e matjeve, kufijtë për zbulim dhe definimi i kufijve që do të signalizon nevojën për përmirsim dhe:
- b. procedura e monitorimit dhe raportit mbi:
 - siguron zbulim me kohë të kushteve ku duhen masa plotësuese për reduktim.
 - siguron informata për efikasitet, progres dhe rezultate në masat për reduktim.

Realizimi i planit për menaxhim me mjedisin jetësor do të sigurojë të ndërmerren masa paraprake që të mundësohet realizimi i aktiviteteve në projekt dhe të mos ketë ndikime të medha ndaj mjedisit jetësor.

Kërkuesi i mjeteve financiare (aplikanti) do të detyrohet të dorëzojë raport tre mujor për implementimin dhe monitorimin e masave për reduktim, të ndikimeve ndaj mjedisit jetësor dhe atë në formë tabelare (tabela për plan të reduktimit dhe plan për monitorim të masave) Në një kolonë plotësuese do të shenohet statusi i masës dhe monitorimi i masës (e realizuar / e përealizuar, kur dhe nga kush etj).

Plani për reduktim

Faza e ndërtimit - plani për reduktim					
Aktiviteti	Ndikimet e mundshme ndaj mjedisit jetësor	Masa të parapara për reduktim	Përgjegjësi për realizim të masave për reduktim	Periudha e realizimit të masës për reduktim	Shpenzimet për realizimin e masave për reduktim
1. Të gjithë punët	Ndikime të mundshme negative shoqërore dhe shëndetësore ndaj popullatës lokale dhe puntorve si rezultat i masave të pasigurta të punës	<p>-Planifikimi i kohënisjes për aktivitetet proektuese (në ditët e punës numri i vizitorëve / banorëve në dhe rreth lokalitet të proektit është i vogël)</p> <p>-Opinionit është i informuar për punimet</p> <p>-Të gjithë lejet e nevojshme, mendimet dhe vendimet janë të fituara para fillimit të punimeve</p> <p>-Ekipet e inspektimit për mbrojtje të mjedisit jetësor dhe të gjithë zyrtarët tjerë janë të informuar për punimet para se ato të fillojnë.</p> <p>Punimet dhe aktivitetet punuese duhet te behen ne menure disiplinore.</p> <p>-Parku do te ndertohet ne perputhje me regulloret kombetare per siguri dhe standartet me te mira nderkombetare per siguri.</p>	<p>-Realizues i punes;</p> <p>-monitorim nga punëtorët e komunës (inspektori komunal / inspektori për mjedis jetësor).</p>	Gjatë ndërtimit	Shpenzimet e planifikuara për ndërtim
	Menaxhimi i transportit të mate		-Materialet e reja qe do te perdoren nuk	--Realizues i punes;	Gjatë ndërtimit

		<p>duhet te permbajne azbest apo te plumbit</p> <p>- Agregat i madh i aplikuar në beton qe duhet për rehabilitim të jetë ne përputhje me kërkesat e qëndrueshmërisë</p> <p>-Agregati duhet te jete i ri i (pa-perdorur me pare) dhe mundesisht i prodhuar ne vend.</p> <p>-Resursset minerale(agregati,rrera, kallaji) te prodhuara me licenca per eksploitim. Kompanite duhet te deshmojne se jane marre te gjirha masat per shendet dhe siguri dhe menaxhim me mjedisin jetesor.</p>	<p>-monitorim nga punëtorët e komunës (inspektori komunal / inspektori për mjedis jetësor).</p>		<p>planifikuara për ndërtim</p>
	<p>-Ndikimet e mundshme shoqërore she shëndetësore ndaj popullatës, drejtuesve të makinave dhe punëtorëve nga shkaqe:</p> <p>-Mungesë e vendosjes së sinjaleve për masa sigurie në fillim të punimeve ndërtimore</p>	<p>-Informacione nëpërmjet medimeve lokale / gazetë lokale për aktivitetet per ndërtimin / fillimi dhe fundi i punës për secilën ditë dhe vendii i saktë i aktiviteteve, kohezgjatja e punimeve.</p> <p>-Sigurim dhe nënvizim adekuat të vendit të punës nëpërmjet vendosjes së tabelës informative në lokalitetet e proektit me të informata për proektin dhe emrin e realizuesit të punës si dhe mbikqyrësit;</p> <p>-Montimi i tabelave dhe shenjave nuk duhet të përzihet me shenjat e sigurimit të komunikacionit etj.</p>	<p>-Realizues i punes;</p> <p>-monitorim nga punëtorët e komunës (inspektori komunal / inspektori për mjedis jetësor).</p>	<p>Gjatë ndërtimit</p>	<p>Shpenzimet e planifikuara për ndërtim</p>

	<p>-Lëndime për shkaqe të kalimit në afërsi të vendit ndërtimor më gjatësi</p> <p>-Mosvendosja e standardeve dhe procedurave në pëlqimet e punës me shëndetin dhe sigurinë gjatë punës.</p>	<p>-Shënimi i vendit për skladimin e materialeve ndërtimore;</p> <p>-Sigurimi i shiritave dhe shenjave për paralajmërim;</p> <p>-Ndalimi në hyrje të papunësuarve ku reaizohen punimet;</p> <p>- Realizimi i sigurisë për këmbësorët. Fokus i vecantë i sigurisë ndaj fëmijëve dhe popullatës më të moshuar për shkak se në afërsi ka shtigje për këmbësor (mbulimin dhe nënvizimin e gropave dhe kanaleve në vendin e ndërtimit për instalimet elektrike dhe ujore)</p> <p>- Të merren masa për siguri të punëtorëve gjatë punimeve (ndihma e parë, veshmbathje sigurie për punëtorë , doreza, maska etj)</p> <p>- Pajisjet për ndihmën e parë duhet të jenë në vendin e punimeve dhe punëtorët duhet të dijnë ti përdorin;</p> <p>- Makinat ndërtimore duhet të udrejtohen vetëm nga persona me eksperiencë të duhur me cka do të zvogëlohet rreziku për aksidente.</p>			
--	---	---	--	--	--

		<ul style="list-style-type: none"> - Të gjithë punëtorët duhet të jenë të njoftuar për rrezikun nga zjarri dhe masat për siguri nga zjarri gjithashtu ato duhet të dijnë ti shfrytëzojnë aparatet kundër zjarrit, hidrantet dhe pajisjet tjera që shfrytëzohen për të shuar zjarrin; - Pajisjet, mjetet dhe aparatet kundër zjarrit duhet cdoherë të jenë funksionale që nëse paraqitet nevoja të perdoren shpejtë dhe në mënyre efikase; -Punëtorët patjetër duhet të kenë trajnim adekuat, të jenë me eksperiencë dhe të kene certifikata për punimet që bëjnë. 			
	<p>Emisione në ajër</p> <p>Aktivitetet për ndërtim do të inicojnë krijimin e gazrave dhe pluhurit.</p> <ul style="list-style-type: none"> - NOx, SO₂, tym dhe emisionet e pluhurit të lidhura me aktivitetet punuese; - Emisione të gazrave nga burime mobile të ndotjes për shkak të përdorimit të mjeteve ndërtimore; - Emisione fugjitive të pluhurit 	<ul style="list-style-type: none"> - Përdorimi i derivateve duhet të jetë me standarde për makinat të cilat nuk duhet të jenë më të vjetra se 15 vite, motoret duhet të shuhen kur nuk përdoren për shkak të emisioneve të gazrave; - Planifikimi transportit dhe punës së ngarkimit dhe shkarkimit jane me rëndësi të madhe për shkak të hargjimit sa më të vogël të derivateve si dhe sa më pak emisione të gazrave dhe emisioneve fugjitive të pluhurit; 	<ul style="list-style-type: none"> -Realizues i punes; -monitorim nga punëtorët e komunës (inspektori komunal / inspektori për mjedis jetësor). - Ministria e mjedisit jetësor dhe planifikimit hapësinor-MMJPH. 	Gjatë ndërtimit	Shpenzimet e planifikuara për ndërtim

	<p>nga largimi i betonit dhe tokës;</p> <p>- Emisione fugjitive të pluhurit gjatë ngarkimit dhe transportit të materialit të gjetur</p>	<ul style="list-style-type: none"> - Shfrytëzim i pajisjeve që nuk përmbajnë kimikalje dhe janë në bazë të ujit për shkak të reduktimit të pluhurit; - Ndërprerje e punës apo zvogëlim i orarit të punimeve ndërtimore nëse regjistrohen emisione intenzive të pluhurit, e gjithë kjo që të ndermerren masa për eliminimin e pluhurit; - Shpejtësia e makinave të cilët transportojnë dheun duhet të jetë me e vogël se 30(40)km/h; - Makinat të cilat bëjnë transport të rërës, dheut dhe materialeve tjera të imëta duhet të jenë të mbuluara apo të mbyllura; - Materialet ndërtimore duhet të mirëmbahen në vende adekuate të mbuluara që të minimizohet pluhuri; - Përdorimi i maskave të mbrojtjes vecanërisht nëse paraqitet pluhur; 			
	<p>Ndotja e ujit dhe ujërave nëntokësor</p> <p>-Paraqitja e përkohshme, e pakontrolluar e mbeturinave të ujit për shkak të punimeve</p>	<ul style="list-style-type: none"> - Të vendoset toalet mobil për punëtorët i cili rregullisht do të pastrohet dhe mirëmbahet; - Mirëmbajtja e makinave duhet të kryhet në serviset e makinave; ato duhet te 	<p>-Realizues i punes;</p> <p>-monitorim nga punëtorët e komunës (inspektori</p>	<p>Gjatë ndërtimit</p>	<p>Shpenzimet e planifikuara për ndërtim</p>

	<p>ndërtimore;</p> <p>-Ndotja e sipërfaqes së tokës dhe ujërave nëntokësor për shkak sigurisë joadekuate të toaleteve dhe kontejnereve për mbeturina gjatë së cilës është e mundshme hudhja e mbeturinave të ngurta dhe të lëngshme;</p> <p>- Ndotja e sipërfaqes dhe ujërave nëntokësor për shkak të aksidenteve të komunikacionit etj;</p> <p>- Ndotja e ujit, ujërave nëntokësor, sipërfaqes së tokës nga vajrat dhe lubrifikantët e makinave ndërtimor;</p> <p>-Anashkalimi i mbeturinave ndërtimore dhe mbulimi i tyre më materiale ndërtimore;</p>	<p>parkohen ne vende te vecanta ku mund te behet trajtim me ujra te ndotura</p> <p>- Furnizimi me derivate të kryhet në pompat e benzinës</p> <p>- Nëse paraqitet nevoja për furnizim me derivate në vendet e punës duhet të kenë kujdes që mos të ketë derdhje të tyre;</p> <p>- Nëse ka nevojë që të ketë rezerva të derivateve në vendin e punës ato duhet të sigurohen në enë kualitative dhe në kushte sipas standardave për skladim të këtyre materialeve;</p> <p>- Në rast të derdhjes së derivateve të naftës ateherë toka e kontaminuar apo uji duhet të mblidhet dhe të trajtohet sikurse mbeturinë e rrezikshme;</p> <p>- Nuk lejohet hudhja e mbeturinave ndërtimore, mbulimi dhe rrafshimi i tokës nga mbeturinat e betonit, drurit, paketimeve plastike etj;</p> <p>-Uji i përdorur për punime ndërtimore ose për pastërti duhet të jetë nga burime për furnizime të ujit;</p>	<p>komunal / inspektori për mjedis jetësor).</p> <p>- Ministria e mjedisit jetësor dhe planifikimit hapësinor-MMJPH.</p>		
--	--	--	--	--	--

		<p>- Duhet reptësisht të ndalohet qasja e punëtorëve në lumin Vardar, derdhja e mbeturinave ndërtimore si dhe përdorimi i ujit nga lumi Vardar;</p> <p>-Materiali ndertimor , mbeturinat dhe makinat nuk duhet te skladohen ne farsi te ujit</p> <p>-Ujrat e mbetura apo uji nga vendet e punimeve nuk do te leshohen ne natyre pa trajtim te meparshem.</p>			
	<p>Menagjim me mbeturina</p> <p>Gjenerim i mbetjeve ndërtimore dhe mbeturinave tjera (fiber dhe mbetje të letrave, paketime plastike,dheu,gurë,beton,metal)</p>	<p>-Të sigurohet mbledhje e mbeturinave nga ana e udhëheqësit të licensuar ndërsa të sigurohet lokaliteti ku deponohen mbeturinat.Mledja finale te realizohet nga komapni e licensuar dhe deponi te licensuar.</p> <p>-Identifikimi i të gjithë llojëve te mbeturinave të cilat mund të krijohen në lokalitet gjatë rekonstruimit dhe klasifikimi i tyre sipas listës kombëtare për mbeturina (gazeta zyrtare nr.100/05) Lojet e ndryshme te Mbeturinave teblidhen ne menyre te vecante.</p> <p>-Të mundësohen kontejnerë të vecantë dhe në sasi për qdo lloj mbeturine.</p>	<p>-Realizues i punes;</p> <p>-monitorim nga punëtorët e komunës (inspektori komunal / inspektori për mjedis jetësor</p> <p>- Ministria e mjedisit jetësor dhe planifikimit hapësinor-MMJPH.</p>	Gjatë ndërtimit	Shpenzimet e planifikuara për ndërtim

		<p>-Mbeturinat minerale (natyrore) nga punimet ndërtimore do të ndahet nga mbeturinat e zakonshme, organike ndërsa mbeturinat kimike të menaxhohen në vend dhe të deponohen në enë adekuate. Në varësi nga prejardhja dhe përmbajtja mbeturinat minerale prapë do të kthehen në lokalitet dhe përsëri do të shfrytëzohen.</p> <p>-Shënimet për menaxhimin me mbeturinat do të kontrollohen regullisht dhe do të ruhen si dëshmi për udhëheqje të drejtë sic është paraparë.</p> <p>-Realizuesi i punimeve do ti shfrytëzojë dhe do të reciklojë përsëri disa materiale.</p> <p>-Mbeturinat ndërtimore duhet shpejtë të zhvendosen nga vendi i punës dhe përsëri të shfrytëzohen Djegja e mbeturinave në vendin e punës është rreptësisht e ndaluar.</p>			
	<p>-Gjenerim i mbeturinave të rrezikshme nga derivate (vajra dhe naftë) dhe monitorim me materiale te rrezikshme</p>	<p>- Nëse mbeturinat kanë 1 ose më tepër karakteristika të rrezikshme, krijuesi është i detyruar ta klasifikojë në kategori të mbeturinës së rrezikshme dhe të veprohet sikurse me mbeturinë të rrezikshme.</p> <p>-Gjatë kohës së deponimit të perkohshëm të substancave të rrezikshme toksike të sigurohen enë që do të përmbajnë shënime</p>	<p>-Realizues i punes; -monitorim nga punëtorët e komunës (inspektori komunal / inspektori për mjedis jetësor).</p>	<p>Gjatë ndërtimit</p>	<p>Shpenzimet e planifikuara për ndërtim</p>

		<p>me përmbajtje të detajshme, karakteristika informata për mirëmbajtje. Këto enë të jenë kualitative. Enët duhet të jenë të furnizuara me sisteme sekondare si psh. muratim i dyfishtë. Sistemi sekondar të jetë kualitativ.</p> <p>- Enët me mbeturina të rrezikshme të jenë të mbyllura. Nuk duhet që të punohet me to pa u siguruar mirë.</p> <p>- Ngjyra me përmbajtje toksike vecanerit ne boten ujore nuk lejohet të përdoren.</p> <p>- Aplikimi i agenseve anti-korozive të mos realizohet në vendin e punës por në punëtori. Në rast të aplikimit në vendet ku punohet duhet të realizohen masa të sigurta.</p> <p>- Rregullisht të realizohet kontrolli i enëve me materiale toksike të rrezikshme.</p> <p>- Enët që permbajnë material djegës apo mbeturina reaktive duhet të vendosen më se paku 15m largë vendeve ku punohet.</p> <p>- Në rastë të aksidenteve është e nevojshme që të ndërpritet derdhja e lëngjeve dhe të pastrohet vendi.</p>	<p>- Ministria e mjedisit jetësor dhe planifikimit hapësinor-MMJPH.</p>		
--	--	---	---	--	--

		<p>- Menagjimi me mbeturina të rrezikshme do të realizohet në pajtueshmëri me Tabelat për informim për siguri të materialeve.</p> <p>-ëshë e nevojshme që të ndiqen MSDS (lista e sigurisë së materialeve) instruksionet si duhet të punohet me kemikale.</p>			
	<p>Emisione të zhurmës dhe vibracioneve</p> <p>-Zhurma bëhet nga aktivitetet ndërtimore, përdorimi i makinave të rënda ndërtimore, vibracione nga rënimi, thyerja e betonit etj.</p>	<p>- Shkaku se flitet për rethinë urbane niveli i zhurmës nuk duhet të tejkalojë 55dc gjatë ditës dhe 45dc gjatë natës.</p> <p>- Punimet ndërtimore nuk lejohen të bëhen gjatë natës, aktiviteti i punës duhet të kufizohet nga ora 7 e mëngjesit deri te ora 19 në mbrëmje.</p> <p>-Përdorim i mjeteve teknike dhe adekuate dhe të makinave (përdorim i vibri-rolerave për makina me zhurmë të vogel)</p> <p>- Duhet të shuhen motoret e veturave dhe makinave ndërtimore në momente që ato nuk janë në veprim.</p> <p>- Gjatë aktiviteteve, motori, gjeneratori, kompresori dhe mjete tjera elektrike duhet mirë të jenë të mbyllura dhe larg vendit të punës.</p>	<p>-Realizues i punes;</p> <p>-monitorim nga punëtorët e komunës (inspektori komunal / inspektori për mjedis jetësor</p> <p>- Ministria e mjedisit jetësor dhe planifikimit hapësinor-MMJPH.</p>	<p>Gjatë ndërtimit</p>	<p>Shpenzimet e planifikuara për ndërtim</p>

		<p>- Pompat dhe mjetet tjera mekanike duhet në menyre efikase të mirmbahen.</p> <p>-aktivitetet do te realizohen dhe rekvizitat do te vendosen jashte rrethinave qe jane sisteme per mbrojtje nga vershimet.</p> <p>-Ndertimi, gjelberimi, mbjellja do te realizohen ne menyre qe nuk do te cenojne sisitemin per vershime.</p> <p>-mbrojtje te siperfaqes se tokes nga erozioni do te behet aty ku ka nevojë</p> <p>-ne lokalitet nuk do te kete prerje te drunjeve.Largimi i drunjeve individualisht do te behet vetem me leje te shkruar nga autoritetet.</p> <p>-gjate gjelberimit te tokes do te shfrytezohen lloje vendore.</p>			
	Siguri per komunitetin		<p>-realizues i punimeve.</p> <p>-monitorim nga punëtorët e komunës (inspektori komunal / inspektori për</p>	Gjatë ndërtimit	Shpenzimet e planifikuara për ndërtim

			mjedis jetësor - Ministria e mjedisit jetësor dhe planifikimit hapësinor-MMJPH.		
	Mbrojtje e natyres		--monitorim nga punëtorët e komunës (inspektori komunal / inspektori për mjedis jetësor	Gjatë ndërtimit	Komuna Karposh
Faza operative					
1. Përdorimi i parkut adrenal-karposh faza operative	Gjenerimi i mbeturinave komunale nga vizitorët.	-Largimi në kohë i mbeturinave komunale nga ana e komapise se licensuar. - Zhvillim i vetëdijës publike të popullatës lokale nëpërmjet fletushkave dhe materiale tjerave informative.	- monitorim nga të punësuarit në komunë (inspektorë për mjedisin jetësor).	Gjatë ndërtimit	Komuna Karposh
2. Përdorimi i parkut adrenal në Komunën Karposh	Siguri për vizitorët në parkun adrenal dhe terenet e lojës.	- Mirëmbajtje e rregullt e mjeteve që do të përdoren në parkun adrenal dhe terenin sportiv në pajtueshmëri me standartin 15567/2 për mirëmbajtje apo atestim të mjeteve dhe legjislatives kombetare.	Monitorim nga komuna	Gjatë ndërtimit	Komuna Karposh
Tabela 23. Plani për reduktim					

Plani për monitorim

Faza e ndërtimit të planit për monitorim					
<i>Kush Parametri duhet të monitorohet</i>	<i>Ku Duhet të monitorohet ai parametër?</i>	<i>Si Duhet të ndiqet ai parametër (që duhet të monitorohet dhe si)?</i>	<i>Kurë Duhet të monitorohet ai parametër (koha dhe shpejtësia)?</i>	<i>Prej kujt Duhet të monitorohet ai parametër (përgjegjësi)</i>	<i>Sa Hargjimet në lidhje me realizim e monitorimit</i>
1. Të gjitha lejet e nevojshme mendime dhe vendime të sigurohen para fillimit të punimeve ndërtimore. Inspektorë relevantë dhe institucione me përgjegjësi të informohen para fillimit të punimeve ndërtimore.	Vendi i punimeve	Kontrollim vizuel i dokumentacionit Të gjithë lejet e nevojshme janë të siguruar para fillimit të punimeve (leje ndërtimi etj)	Në fillim të punimeve ndërtimore (pjesa e 1)	Realizues i punës Persona të komunës (inspektorë komunal dhe për mbrojtje të mjedisit jetësor)	Të kyqura në hargjimet e ndërtimit
2. Vendosje e rrethit të siguruar për realizimin e vendit të punës.	Në rrethinën e vend-punimeve	Kontroll vizuel Vendi i punimeve është i siguruar dhe nën vizuar Tabelë informative është e vendosur në vendin e punimeve është vendosur sigurim i shiritave dhe shenjave për para-lajmërim.	Cdo ditë pune gjatë zhvillimeve të aktiviteteve projektuese	Realizues i punës Persona të komunës (inspektorë komunal dhe për mbrojtje të mjedisit jetësor)	Të kyqura në hargjimet e ndërtimit
3. Masat për mbrojtjen e shëndetit dhe siguria gjatë	Në lokalitet	Kontroll vizuel Substancat e rrezikshme do të rruhen në enë të mbyllura	Rregullisht në periudhën e aktiviteteve punuese	Realizues i punës Persona të komunës (inspektorë komunal	Të kyqura në hargjimet e ndërtimit

<p>punës (OH&S) që ka të bëjë me punëtorët ndërtimorë në vendin e punës.</p>		<p>Enët kanë sistem sekondar Enët me substanca të rrezikshme duhet të mbyllën.</p> <p>Sigurimi i informatave për popullatën lokale për kohën e fillimit dhe kohezgjatjen e aktiviteteve punuese nëpërmjet raportit që do të vendoset si tabelë e shpalljes në komunë si dhe në internet-faqen e Komunës, nëpërmjet medimeve nëse është e nevojshme e gjithë kjo qe popullata të jetë mirë e informuar.</p> <p>Inspektori lokal i ndërtimit si dhe i mjedisit jetësor duhet të jenë të informuar për punimet para se ato të fillojnë.</p> <p>Të gjitha aktivitetet punuese do të realizohen në mënyrë të sigurtë dhe disiplinore.</p> <p>Veshja e sigurtë personale dhe mjetet e punëtorëve janë te patjetërsueshme dhe duhet të përdoren tërë kohës.</p> <p>është siguruar tabelë informative adekuate për nën-vizim të vendit ku bëhet rekunstruimi.</p> <p>Nën vizimi i vendit për deponim të</p>	<p>të bëhen vizita në teren që të ndiqet gjendja dhe zhvillimi i aktiviteteve.</p>	<p>dhe për mbrojtje të mjedisit jetësor)</p>	
--	--	---	--	--	--

		<p>përkohshëm të materialeve për rekonstruim të bëhet në afërsi të lokalitetit.</p> <p>Vendosja e shiritave për paralajmërim, sinjalizim adekuat për informim nga rreziku, rregullat kyçe se si duhet të ndiqen.</p> <p>Hyrje e ndaluar e personave të papunësuar nëpërmjet shiritave paralajmërim.</p> <p>Rrethina në afërsi të mjeteve të parkut adrenalit duhet të mirmbahet e pastër. Makinat duhet të drejtohen vetëm nga personel me eksperiencë me qka zvogëlohet rreziku nga aksidentet.</p> <p>Të gjithë punëtorët duhet të jenë të informuar nga rreziku i zjarrit dhe masat për mbrojtje nga zjarri dhe duhet të dijnë ti përdorin aparatet kundër zjarrit, hidrantet dhe mjetet tjera që përdoren për shuarjen e zjarrit.</p> <p>Mjetet, veglat dhe aparatet kundër zjarrit qdo her duhet të jenë funksionale që ato të përdoren shpejtë dhe me efikasitet. Garnitura e ndihmës së</p>			
--	--	--	--	--	--

		<p>shpejtë duhet të jetë e kapshme në lokalitet ndërsa punëtorët të dijnë ti përdorin.</p> <p>Procedurat për situata alarmante (aksidente, zjarr duhet të jenë të kapshme në lokalitet).</p> <p>Toaleti mobil duhet të vendoset në vendin e punimeve dhe të mirmbahet nga kompani e licensuar.</p> <p>Veglat e blera do të instalohen dhe do të përdoren duke respektuar të gjitha masat e sigurisë sipas rekomandimit të prodhuesit të tyre.</p>			
4. Ndotja e ajrit	Në lokalitet për ndërtim të parkut.	<p>Monitorim vizuel që të dëshmohet se a respektohen normat ligjore për mbrojtje të mjedisit jetësor.</p> <p>Vendi i punimeve, rrugët e transportit dhe vendet ku punohet me materiale duhet të ujiten shpesh.</p> <p>Materialet ndërtimore duhet të vendosen në vende adekuate të mbuluara që të minimizohet puhuri. Makinat e transportit të materialit të cilët mund të krijojnë pluhur duhet të jenë të mbuluara.</p>	Rregullisht në periudhën e aktiviteteve punuese të bëhen vizita në teren që të ndiqet gjendja dhe zhvillimi i aktiviteteve.	Realizues i punës Persona të komunës (inspektorë komunal dhe për mbrojtje të mjedisit jetësor).	Të kyqura në hargjimet e ndërtimit.

		<p>Kufizimi i shpejtësisë tek veturat në vendin e punimeve.</p> <p>Rruga drejt lokalitetit për ndërtim rregullisht duhet të pastrohet vecanarisht në pika kritike.</p> <p>Të ruhen sipërfaqet të sipërme të dheut dhe rrezervat të sigurohen, vecanarisht me kohë me erëra.</p> <p>Të ruhen vijat natyrore të ujërave dhe vendet nën ndikimin e eriozionit etj.</p> <p>Të gjithë ngarkimet e dheut duhet të jenë të mbuluara kur miren nga lokaliteti.</p> <p>Sigurohuni që të gjithë veturat e transportit, makineritë, mjetet tjera të punës të kenë kontrolim të rregullt dhe të jenë të atestuara.</p> <p>Sigurohuni që të gjithë veturat e transportit dhe makineritë punuese shfrytëzojnë derivate të naftës (nga kompani të licencuar) dhe derivate që rekomandohen nga prodhuesit e veturave dhe makinerive.</p>			
--	--	--	--	--	--

		Nuk duhet të ketë ngarkime të tepërta nga ana e veturave ndërtimore në lokalitet.			
5. Emisione në ujë dhe sipërfaqe	Në lokalitet për ndërtim të parkut	<p>Monitorim vizuel që të shifet se a respektohen normat ligjore për mjedisin jetësor.</p> <p>Instalimi dhe mirëmbajtja e vendeve adekuate sanitare për punëtorët.</p> <p>Mbeturinat ujore nga këto burime duhet të transportohen në kapacitete adekuate për trajtim me ujra të mbeturinave.</p> <p>Të ndalohet derdhja e rrezikshme e rezervareve (sistemi sekondar i patjetërsueshëm).</p> <p>Rredhjet në vendet e punës duke u mbushur me materie të suspenduara duhet të filtrohen para se të transportohen.</p> <p>Uji dhe komponentet tjerë në përzierjet me beton duhet të jetë i pastër dhe pa kemikale të rrezikshme.</p>	Rregullisht në periudhën e aktiviteteve punuese të bëhen vizita në teren që të ndiqet gjendja dhe zhvillimi i aktiviteteve.	Realizues i punës Persona të komunës (inspektorë komunal dhe për mbrojtje të mjedisit jetësor)	Të kyqura në hargjimet e ndërtimit
6. Menaxhim me mbeturina. Selektim dhe klasifikim i mbeturinave të	Në lokalitetin për ndërtim të parkut	Monitorim vizuel dhe kontroll i dokumentave-identifikim i llojit të mbeturinave sipas listës së mbeturinave të RM-së.	Rregullisht në periudhën e aktiviteteve punuese të bëhen vizita në	Realizues i punës Persona të komunës (inspektorë komunal	Të kyqura në hargjimet e ndërtimit

<p>krijuara (mbeturina komunale, mbeturina inerte dhe ndërtimore si dhe mbeturina të rrezikshme) në vendet e punimeve.</p>		<p>Hedhja e mbeturinave është e ndaluar në rrethinë.</p>	<p>teren që të ndiqet gjendja dhe zhvillimi i aktiviteteve.</p>	<p>dhe për mbrojtje të mjedisit jetësor)</p>	
<p>7. Gjenerim i mbeturinave të rrezikshme nga derivate të lëngshme (vajra, naftë etj).</p>	<p>Në lokalitetin për ndërtim të parkut</p>	<p>Monitorimi vizuel dhe kontrolli i deponimit të për-kohshëm të mbeturinave të rrezikshme ose substancave toksike se a janë të siguruara në enë me etiketime, përmbajtje detare informata karakteristike për menagjim.</p> <p>Enët që kanë mbeturina djegëse dhe reaktive duhet të vendosen më së paku 15m largë lokalitetit.</p> <p>Enët për identifikim të secilës kategori të mbeturinave janë në numër të nevojshëm dhe të vendosura në vend të duhur.</p> <p>Shtigje për mbledhjen dhe hudhjen e mbeturinave në deponi të licencuara/kompani për selektim dhe përpunim të gjithë llojeve të mbeturinave të cilët do të krijohen nga aktivitetet e punimeve do të</p>	<p>Rregullisht në periudhën e aktiviteteve punuese të bëhen vizita në teren që të ndiqet gjendja dhe zhvillimi i aktiviteteve.</p>	<p>Realizues i punës Persona të komunës (inspektorë komunal dhe për mbrojtje të mjedisit jetësor)</p>	<p>Të kyqura në hargjimet e ndërtimit</p>

		<p>identifikohen.</p> <p>Mbeturinat minerale (natyrore) do të ndahen nga mbeturinat e zakonshme, organike dhe mbeturinat kimike duke i selektuar dhe deponuar në enë adekuate në varësi nga prejardhja, përmbajtje, mbeturinat minerale mund të përdoren në lokalitetin origjinal apo përsëri të përdoren.</p> <p>E gjithë mbeturina ndërtimore do të mblidhen dhe do të largohen nga kolektorë të licensuar dhe në deponi të licensuara.</p> <p>Evidenca e mbeturinave të larguara do të kontrollohet rregullisht dhe do të ruhet si dëshmi për menagjim të drejtë sikur se është dizajnuar.</p> <p>Realizuesi i punimeve ndonjëhere mundet të përdorë materiale të recikluara.</p> <p>Hudhja e çfarë do mbeturine (mbeturinave organike, ose mbeturinave të lëngshme në natyrë është rreptësisht e ndaluar).</p> <p>Mbledhja, transporti dhe deponimi</p>			
--	--	---	--	--	--

		<p>final/përpunimi i mbeturinave komunale do të realizohet nga kompani e licensuar.</p> <p>Mbeturinat ndërtimore duhet menjëherë të largohen nga vendi dhe mund të përdoren përsëri nëse është e mundshme.</p> <p>Djegja e gjithë mbeturinave në lokalitet apo në fabrika të licencuar është e ndaluar.</p>			
8. Raport vjetor për transport dhe deponim të mbeturinave	Në vendet e ndërtimeve	Kontroll i dokumentacionit/Identifikim i listës së mbeturinave	Pas realizimit të detyrës për mbledhje, transport, deponim i përkohshëm dhe deponim i tërësishëm të llojeve të ndryshme të mbeturinave	Komuna Karposh, Administrata e Qeverisjes Lokale, Njësia për realizim të projektit	Komuna Karposh
9.Emisione të zhurmës dhe vibracioneve Niveli i zhurmës nuk duhet të tejkalojë 55 db gjatë ditës the 45 gjatë nates; Puna në lokalitet është e kufizuar nga	Në vendet e ndërtimeve	<p>Monitorim vizual që të vërtetohet a respektohen normat ligjore për mbrojtje të mjedisit jetësor. Në raste të tejkalimit të kufijve të lejuar me mjete adekuate nga organizata të licensuara të realizohen matje;</p> <p>Shkaku se flitet për zonë urbane rezidenciale (drejtohet me veturë nëpërmjet deri te lokaliteti) niveli i zhurmës nuk duhet të tejkalojë 55 db</p>	Sipas nevojës, nesë ka ankesa të vërtetohet gjendja nëpërmjet vizitave në terren gjatë realizimit të punimeve.	Realizues i punës Persona të komunës (inspektorë komunal dhe për mbrojtje të mjedisit jetësor)	Të kyqura në hargjimet e ndërtimit

ora 7.00 deri në 19.00		<p>gjatë ditës dhe 45 db gjatë natës;</p> <p>Aktivitetet ndërtimore nuk lejohen gjatë natës, aktivitetet punuese në lokalitet duhet të zgjasin prej ores 7.00 deri në ora 19.00</p> <p>Gjatë punimeve, motorët e gjeneratorëve, kompresorët e ajrit dhe makinerit tjera duhet të mbyllën ndërsa mjetet punuese duhet të vendosen sa më largë popullatës në rrethinë; Pompat dhe mjetet tjera mekanike duhen të ruhen në mënyre efikase.</p>			
Faza operative					
1. Hudhja e mbeturinave komunale nga të punësuarit dhe vizitorët	Parku Adrenalin në komunën Karposh	Mbeturinat janë mbledhur dhe transportuar në mënyrë të rregullt deri te kompania e licensuar.	Gjatë kohës së vizitave dhe shëtitjeve nga ana e vizitorëve në lokalitet	Inspektori komunal kompani e licensuar Ndërmarrja publike NP Higjiena Komunale, Shkup	Komuna Karposh
2. Siguria dhe shëndeti i shfrytëzuesve në Parkun Adrenalin	Parku Adrenalin në komunën Karposh	Mjetet (veglat) për sport dhe rekreim në parkun Adrenalin dhe terrenet për fëmijë duhen rregullisht të mirëmbahen në pajtueshmëri me standardin europian 15567/2 dhe legjislatives kombetare	Gjatë kohës së përdorimit të parkut Adrenalin		Komuna Karposh
Tabela 24 Plani për monitorim					

Vendim per pranim te elaboratit per mbrojtje te mjedisit jetesor



Република Македонија
Министерство за животна средина
и просторно планирање

Архивски бр. УП1-11/4-1120/2018

Дата: 03. 08. 2018

ДО: Општина Карпош
- Сектор за екологија и енергетска ефикасност
ул. "Радика" бр. 9
општина Карпош, Скопје

ПРЕДМЕТ: Доставување на Решение

ВРСКА: Ваш број 11-2751/16 од 30.07.2018 година

Почитувани,

Во прилог на овој допис Ви доставуваме Решение број УП1-11/4-1120/2018, за одобрување на Елаборат за заштита на животната средина за проект: Спортско адреналински парк - Карпош во општина Карпош, Скопје, за потребите на инвеститорот Општина Карпош.

Со почит,



МИНИСТЕР
Sadulla Duraki

Изработил: Влатко Цветаноски
Контролирал/Согласен: Дејана Тодороска
Одобрил: Директор на Управа за животна средина
Xhezmi Salu

МКД
СЕРТИФИКАТ
МКС EN ISO 9001:2009

Република Македоније
Министерство за
животна средина
и просторно
планирање

Бул. "Гоце Делчев" бр.18,
1000 Скопје,
Република Македонија
Тел. (02) 3251 400
Факс. (02) 3220 165
Е-пошта:
infoeko@mcepp.gov.mk
Сајт: www.mcepp.gov.mk



РЕПУБЛИКА МАКЕДОНИЈА
МИНИСТЕРСТВО ЗА ЖИВОТНА СРЕДИНА
И ПРОСТОРНО ПЛАНИРАЊЕ

Бр. _____ од 03. 08. 2018 година
УП-11/4-1120/2018 Скопје

Врз основа на член 24 став 7 од Законот за животна средина (Службен весник на Република Македонија бр. 53/2005, 81/2005, 24/2007, 159/2008, 83/2009, 48/2010, 124/2010, 51/2011, 123/2012, 93/2013, 42/2014, 44/2015, 129/2015 и 39/2016), постапувајќи по барањето на Општина Карпош, за одобрување на Елаборат за заштита на животната средина број УП-11/4-1120/2018 од 30.07.2018 година, Директорот на Управата за животна средина при Министерството за животна средина и просторно планирање го издава следното

РЕШЕНИЕ

За одобрување на Елаборат за заштита на животната средина

1. Со ова Решение се одобрува Елаборат за заштита на животната средина со број 0503-06/18 од Јули 2018 година, изготвен од страна на "ЕКО ГРАДБА" ДОО од Скопје, за проект: Спортско адреналински парк - Карпош во општина Карпош, Скопје, за потребите на инвеститорот Општина Карпош.
2. Од доставената документација констатирано е дека со изведбата и функционирањето на проектот: Спортско адреналински парк - Карпош во општина Карпош, Скопје, нема да има значителни влијанија врз животната средина.
3. Инвеститорот се задолжува целосно и без исклучоци да се придржува кон пропишаниот режим и мерки за заштита предвидени во Елаборатот за заштита на животната средина, како и кон дополнителни решенија до колку низ изведбата и функционирањето на проектот се покаже потреба од зголемен обем и вид на превенција.
4. Ова Решение влегува во сила со денот на донесувањето.

Образложение

Од Ваша страна беше доставен Елаборат за заштита на животната средина за проект: Спортско адреналински парк - Карпош во општина Карпош, Скопје, за потребите на инвеститорот Општина Карпош.

Локацијата на која е предвидена изведбата на проектот: Спортско адреналински парк - Карпош е на КП број 7060, КП број 7082, КП број 7084, КП број 684, КП број 685, КП број 686, КП број 689, КП број 690 и КП број 691, КО Карпош во општина Карпош, Скопје.

Предметниот Елаборат за заштита на животната средина е изготвен согласно Правилникот за формата и содржината на Елаборатот за заштита на животната средина согласно со видовите на дејностите или активностите за кои се изработува елаборат, како и согласно со вршителите на дејноста и обемот на дејностите и активностите кои ги вршат правните и физичките лица, постапката за нивно одобрување како и начинот на водење на регистарот за одобрени Елаборати (Службен весник на Република Македонија бр. 44/2013 и 111/2014), од страна на "ЕКО ГРАДБА" ДОО од Скопје.

Правна поука: против ова Решение може да се поднесе жалба во рок од 15 дена од денот на приемот на решението до Државната комисија за одлучување во управна постапка и постапка од работен однос во втор степен.

Директор на
Управа за животна средина
Xhetmi Saliu



Изработил: Влатко Цветаноски *Влатко Цветаноски*
Контролирал/Согласен: Дејана Тодоровска *Дејана Тодоровска*