

Список за проверка на Планот за животна средина и социјални аспекти

## **ЛОКАЛЕН И РЕГИОНАЛЕН ПРОЕКТ ЗА КОНКУРЕНТНОСТ**

Список за проверка на Планот за животна средина и  
социјални аспекти

Развој на туризмот

Изградба на СПА центар, турска бања, сауна и Изградба  
на лаунџ бар во Хотел Монтенедро

**Ноември 2018 Велес**

## Список за проверка на Планот за животна средина и социјални аспекти

### 1. Вовед во проектот

Проектот за локална и регионална конкурентност (ЛРЦП) е четиригодишна инвестициска операција, поддржана од Европската Унија со користење на средства од ИПА II, наменети за конкурентност и иновации во Македонија. ЛРЦП ќе се раководи како хибриден фонд и ќе се состои од четири компоненти, извршени од Светската банка и од Владата на Македонија. Проектот ќе обезбеди финансирање на инвестиции и градење на капацитети за поддршка на развојот на секторот, инвестиции во дестинации и специфичен просперитет на дестинација. На регионално и локално ниво, Проектот ќе ги поддржи избраните туристички дестинации во земјата преку комбинација на техничка помош за подобрување на дестинација, инвестиции во инфраструктурата и инвестиции во врски и иновации. Инвестициите ќе бидат преземени преку шемата за грантови за заинтересираните страни од регионот, како што се општините, институциите, невладините организации и приватниот сектор.

Овој План за проверка на животната средина и социјалното управување (ЕСМП) е подготвен за активностите што ги спроведува Монтенегро Ривијера Дооел. ESMP контролната листа ги претставува описот на проектот, техничките детали, обемот, поставувањето и локацијата врз основа на кои ги проценува еколошките и социјалните ризици.

Имплементацијата на мерките за ублажување кои се однесуваат на идентификуваните ризици и прашања, како и планот за следење дефинирани во ESPM контролната листа е задолжителна, како што е усогласеноста со националната еколошка и друга регулатива и оперативните политики на Светска банка.

### 2. Краток опис на проектот

Главната цел на овој под-проект е воведување на нов производ преку реконструкција на постоечките делови од првиот хотелски двор во Lounge Bar и модерен спа центар со турска бања и сауна и топли топла кревети. Современиот Спа центар и Lounge bar е предуслов за привлекување странски и домашни гости (транзитен, вински и ловен туризам, општински и културни манифестации странски гости).

Како постоечко воведување на хотелот преку адаптација на нови содржини не предвидува физичко поместување или надградба во висина.

Хотелот ќе се адаптира на еден мултифункционален објект со цел за туризам и ќе има сериозен придонес во подобрувањето на регионалната и националната туристичка понуда.

**Активностите за реконструкција и адаптација на Хотел Монтенегро Ривијера вклучуваат:**

**-Подготовка** (уривање на постоечки сид (1,6 м<sup>2</sup>), отстранување на керамички плочки до законска депонија)

## Список за проверка на Планот за животна средина и социјални аспекти

- **Бетонски работи** и Засилување (бетонирање на површини вклучувајќи набавки, транспорт, сечење, свиткување и редување на арматура според статичка пресметка во техничката (Изградба на преградни ѕидови и калани, како и внатрешни ѕидови),
- **Изолациони работи** (Хидроизолација на армирано-бетонска плоча и изолација на санитарни млазници со три премази од двокомпонентната хидроизолациска маса на цементна основа, монтажа на висококвалитетен еластичен ПВЦ под, над цементниот слој од  $d = 5$  см); за СПА центар и за Lounge Bar.
- **Керамички работи** (Покривни ѕидови со керамички плочки со (74,00 м<sup>2</sup>), поставување на подни керамички плочки во санитарни и други простории кои ги користат посетителите (74,00 м<sup>2</sup>). Плочките треба да бидат покриени со анти-лизгачки порцелан, за Спа Центар и за Lounge Bar
- **Молеро Фарбарски Работи** – молерисувањена ѕидови и бојење во интензитет. Боите треба да бидат еколошки (477,26 м<sup>2</sup>)
- **SPA работи** водовод поставување на топла тесади, поставување на сауна поставување на турска бања.
- **Електрични работи инсталација на електрични кабинет водоотпорен.**
- **Механички работи** - инсталација на машинска соба и контролна соба за целосно управување со Спа Центарот (за SPA центар и салон за бања). Со исклучок на мали дози за повторно поврзување на објектот со постојниот систем за водоснабдување и канализација (до 50m), нема да има дополнителни земјени работи во рамките на под-проектот. Нема активности и интервенции на јавноста ќе се преземат водоснабдителна и канализациска мрежа надвор од границите на објектот како дел од проектните активности. Сите работи ќе се изведуваат во согласност со градежните норми, заедно со набавка и поставување материјали, вклучувајќи чистење и транспорт на отпад од градилиштето.

### 3. Категорија на животната средина

#### 3.1 Политика на заштита на Светската банка / категоризација

LRCP е поддржан од грантот на Европската унија и спроведен заеднички од Кабинетот на вицепремиерот за економски прашања, како агенција за спроведување на фондови и Светската банка. LRCP е класифициран како проект од категорија Б, што значи дека може да се очекува одредено ниво на негативно влијание како резултат на неговата имплементација, но ниту еден од нив не е значаен, голем или долгорочен. Како резултат на оваа класификација ОП 4.01 Проценка на животната средина се активира. Последователно, CDPMEA подготви Рамка за управување со животната средина и општеството (ESMF) за насочување на еколошката анализа на потпроектите поддржани преку грантовата шема на Компонента 3, дефинирање на подобноста и процедурите за скрининг и оценка на животната средина. Сите активности (и потпроекти) на проектот (и под-проект) мора да бидат спроведени во согласност со оперативните политики и процедури на Светска Банка и националната регулатива (највисокиот преовладува).

## Список за проверка на Планот за животна средина и социјални аспекти

Предложениот под-проект е класифициран како категорија **Б**-поради фактот што нејзините идни влијанија врз животната средина се помалку негативни од оние на под-проектите од категориите **А** и **Б** + со оглед на нивната природа, големина и локација, како и карактеристиките на потенцијалните еколошки влијанија влијанија.

Категоријата ќе бара **ЕА** да ги процени сите потенцијални влијанија врз животната средина поврзани со предложениот потпроект, да ги идентификува потенцијалните можности за подобрување на животната средина и да препорача какви било мерки потребни за спречување, минимизирање и ублажување на негативните влијанија. Обемот и формат на **ЕА** ќе се разликуваат во зависност од под-проектот, но обично ќе бидат потесни од обемот на **ОВЖС**, обично во форма на **ЕСУП**. Обемот на **ЕСУП** е дефиниран во Анекс Г на **ЕСМФ**. За под-проекти кои вклучуваат едноставни надградби, рехабилитација или адаптација на зградите, ќе се користи контролниот список на **ЕСМП** (образец даден во Анекс F од **ЕСМФ**).

**Б**-категија ќе вклучува под-проекти кои исто така: (а) вклучуваат заеми за обртни средства кои вклучуваат купување и / или употреба на опасни материи (на пр. Бензин) или (б) подобрувања во процесот што вклучуваат купување на опрема / машинерија што претставува значајно потенцијално здравје или безбедносен ризик. Според македонските закони, видовите на под-проекти кои спаѓаат во категоријата **Б**- не бараат **ЕИА**.

### 3.2 Оценка на животната средина според националното законодавство

Подпроектот не припаѓа ниту една категорија од Анекс I и Анекс II од Уредбата за назначување на проекти и креации врз основа на кои е потребна постапката за оценка на влијанието врз животната средина ("Службен весник на Република Македонија" бр. / 2005, Бр. 109/2009). Согласно Упатството за спроведување на постапката за утврдување на потребата, утврдување на обемот и преглед на оцената на влијанието врз животната средина во Република Македонија за проект кој не е ниту во Анекс I и Анекс II, одлуката за постапката за утврдување на Потребата за **ОВЖС** е дека **ОВЖС** е непотребно.

### Хотел 3. Категорија на животната средина

#### 3.1 Политика на заштита на Светската банка / категоризација

**LRCP** е поддржан од грантот на Европската унија и спроведен заеднички од Кабинетот на вицепремиерот за економски прашања, како агенција за спроведување на фондови и Светската банка. **LRCP** е класифициран како проект од категорија **Б**, што значи дека може да се очекува одредено ниво на негативно влијание како резултат на неговата имплементација, но ниту еден од нив не е значаен, голем или долгорочен. Како резултат на оваа класификација **ОП 4.01** Проценка на животната средина се активира. Последователно, **CDPMEA** подготви Рамка за управување со животната средина и општеството (**ESMF**) за насочување на еколошката анализа на потпроектите поддржани преку грантовата шема на Компонента 3, дефинирање на подобноста и процедурите за скрининг и оценка на животната средина. Сите активности (и потпроекти) на проектот

## Список за проверка на Планот за животна средина и социјални аспекти

(и под-проект) мора да бидат спроведени во согласност со оперативните политики и процедури на Светска Банка и националната регулатива (највисокиот преовладува).

Предложениот под-проект е класифициран како категорија Б- поради фактот што нејзините идни влијанија врз животната средина се помалку негативни од оние на под-проектите од категориите А и Б + со оглед на нивната природа, големина и локација, како и карактеристиките на потенцијалните еколошки влијанија влијанија.

Категоријата ќе бара ЕА да ги процени сите потенцијални влијанија врз животната средина поврзани со предложениот потпроект, да ги идентификува потенцијалните можности за подобрување на животната средина и да препорача какви било мерки потребни за спречување, минимизирање и ублажување на негативните влијанија. Обемот и формат на ЕА ќе се разликуваат во зависност од под-проектот, но обично ќе бидат потесни од обемот на ОВЖС, обично во форма на ЕСУП. Обемот на ЕСУП е дефиниран во Анекс Г на ЕСМФ. За под-проекти кои вклучуваат едноставни надградби, рехабилитација или адаптација на зградите, ќе се користи контролниот список на ЕСМП (образец даден во Анекс F од ЕСМФ).

Б-категија ќе вклучува под-проекти кои исто така: (а) вклучуваат заеми за обртни средства кои вклучуваат купување и / или употреба на опасни материи (на пр. Бензин) или (б) подобрувања во процесот што вклучуваат купување на опрема / машинерија што претставува значајно потенцијално здравје или безбедносен ризик. Според македонските закони, видовите на под-проекти кои спаѓаат во категоријата Б- не бараат ЕИА.

### **3.2 Оценка на животната средина според националното законодавство**

Подпроектот не припаѓа ниту една категорија од Анекс I и Анекс II од Уредбата за назначување на проекти и креации врз основа на кои е потребна постапката за оцена на влијанието врз животната средина ("Службен весник на Република Македонија" бр. / 2005, Бр. 109/2009). Согласно Упатството за спроведување на постапката за утврдување на потребата, утврдување на обемот и преглед на оцената на влијанието врз животната средина во Република Македонија за проект кој не е ниту во Анекс I и Анекс II, одлуката за постапката за утврдување на Потребата за ОВЖС е дека ОВЖС е непотребно.

Хотел Монтенегро Ривијера е подготвен за елаборат за заштита на животната средина, одлуката за одобрување на елаборат за заштита на животната средина е прикачена како Анекс 2. Бидејќи под-проектот не предвидува никакво проширување на површината или висината, ниту во капацитетот нема потреба од подготовка на дополнителна документација поврзана со животната средина. 3. Категорија на животната средина

#### 3.1 Политика на заштита на Светската банка / категоризација

LRCР е поддржан од грантот на Европската унија и спроведен заеднички од Кабинетот на вицепремиерот за економски прашања, како агенција за спроведување на фондови и Светската банка. LRCР е класифициран како проект од категорија Б, што значи дека може да се очекува одредено ниво на негативно влијание како резултат на неговата

## Список за проверка на Планот за животна средина и социјални аспекти

имплементација, но ниту еден од нив не е значаен, голем или долгорочен. Како резултат на оваа класификација ОП 4.01 Проценка на животната средина се активира. Последователно, CDPMEA подготви Рамка за управување со животната средина и општеството (ESMF) за насочување на еколошката анализа на потпроектите поддржани преку грантовата шема на Компонента 3, дефинирање на подобноста и процедурите за скрининг и оценка на животната средина. Сите активности (и потпроекти) на проектот (и под-проект) мора да бидат спроведени во согласност со оперативните политики и процедури на Светска Банка и националната регулатива (највисокиот преовладува).

Предложениот под-проект е класифициран како категорија Б- поради фактот што нејзините идни влијанија врз животната средина се помалку негативни од оние на под-проектите од категориите А и Б + со оглед на нивната природа, големина и локација, како и карактеристиките на потенцијалните еколошки влијанија влијанија.

Категоријата ќе бара ЕА да ги процени сите потенцијални влијанија врз животната средина поврзани со предложениот потпроект, да ги идентификува потенцијалните можности за подобрување на животната средина и да препорача какви било мерки потребни за спречување, минимизирање и ублажување на негативните влијанија. Обемот и формат на ЕА ќе се разликуваат во зависност од под-проектот, но обично ќе бидат потесни од обемот на ОВЖС, обично во форма на ЕСУП. Обемот на ЕСУП е дефиниран во Анекс Г на ЕСМФ. За под-проекти кои вклучуваат едноставни надградби, рехабилитација или адаптација на зградите, ќе се користи контролниот список на ЕСМП (образец даден во Анекс F од ЕСМФ).

Б-категија ќе вклучува под-проекти кои исто така: (а) вклучуваат заеми за обртни средства кои вклучуваат купување и / или употреба на опасни материи (на пр. Бензин) или (б) подобрувања во процесот што вклучуваат купување на опрема / машинерија што претставува значајно потенцијално здравје или безбедносен ризик. Според македонските закони, видовите на под-проекти кои спаѓаат во категоријата Б- не бараат ЕИА.

### **3.2 Оценка на животната средина според националното законодавство**

Подпроектот не припаѓа ниту една категорија од Анекс I и Анекс II од Уредбата за назначување на проекти и креации врз основа на кои е потребна постапката за оценка на влијанието врз животната средина ("Службен весник на Република Македонија" бр. / 2005, Бр. 109/2009). Согласно Упатството за спроведување на постапката за утврдување на потребата, утврдување на обемот и преглед на оцената на влијанието врз животната средина во Република Македонија за проект кој не е ниту во Анекс I и Анекс II, одлуката за постапката за утврдување на Потребата за ОВЖС е дека ОВЖС е непотребно.

Хотел Монтенегро Ривијера има подготвено елаборат за заштита на животната средина, одлуката за одобрување на елаборат за заштита на животната средина е прикачена како Анекс 2. Бидејќи под-проектот не предвидува никакво проширување на површината или висината, ниту во капацитетот нема потреба од подготовка на дополнителна

## Список за проверка на Планот за животна средина и социјални аспекти

документација поврзана со животната средина. Ривијера е подготвен за елаборат за заштита на животната средина, одлуката за одобрување на елаборат за заштита на животната средина е прикачена како Анекс 2. Бидејќи под-проектот не предвидува никакво проширување на површината или висината, ниту во капацитетот нема потреба од подготовка на дополнителна документација поврзана со животната средина.

### 4. ПРЕГЛЕД НА ВЛИЈАНИЈАТА

Како резултат на предвидените под-проектни активности за реновирање / адаптација Во Хотел Монтенегро Риверира следи потенцијално влијание:

**1.** Можни негативни безбедносни и здравствени ризици и влијанија врз населението, возачите и работниците (локалните влијанија се ограничени на локацијата на реновирање краткорочни, присутни само во фазата на имплементација) поради:

- Недостаток на мерки за безбедност и здравје при работа (РЗС) за време на работите за реновирање / адаптација,
- Повредите се случија на или во близина на местото на делата (на пр. Поради недостаток на заштитна облека или опрема, или други безбедносни недостатоци),
- Непридржување кон стандардите за безбедност и работните процедури,
- Несоодветно управување со сообраќајот и безбедност на пешаците.

**2.** Можно влијание врз квалитетот на воздухот и емисиите на воздух од возила што превезуваат материјали и опрема на локацијата на под-проектот и транспортирањето на отпадот надвор од локацијата (локално влијание, ограничено на локацијата на реновирање / адаптација, кое се јавува само во фазата на имплементација) поради:

- емисии на прашина од транспорт на материјали, управување со материјали и градежни работи,
- издувни гасови од возила и сообраќај, како и предизвикување промени во постојниот сообраќаен промет во близина.

**3.** Можни емисии на вибрации и нарушувања на бучавата како резултат на транспортни возила што се движат низ градот до местото на реновирање, како и самите дела (локалните влијанија се ограничени само на локацијата на реновирање само во фазата на имплементација).

**4.** Несоодветно управување со отпадот и ненавремено собирање и транспорт на отпадот. Можни несакани ефекти / влијанија врз животната средина и негативни здравствени ефекти можат да произлезат како резултат на генерирање и управување со различни видови отпад (првенствено градежен отпад како што се отпадна иверица, тепих, ткаенина, сунѓер, остатоци од гипсени плочки, како и дрво, метали, стаклена пластика, мебел, душеци, опасен отпад, на пр. осветлување, остатоци од бои и лепила и пакување, исто така, ќе се создаде отпад од пакување (картон и најлон), кои се локални. , постои можност негативните влијанија да бидат долгорочни со повторувачки настан, но

## Список за проверка на Планот за животна средина и социјални аспекти

ограничени на несоодветно управување со отпадот и ненавремено собирање и транспортирање на комуналниот отпад.

**5.** Влијанија на почвата и водата од случајно протекување, истурање и неправилно изградба и управување со опасен отпад. Сепак, од предвидените активности се очекува да произведуваат само привремени, локални, краткорочни и ограничени на периодот на реновирање / реконструкција / помали градежни негативни влијанија врз животната средина. Очекуваните количини на опасни цврсти материи и течности што се користат или генерираат како отпад во текот на имплементацијата на под-проектот се мали.

Не се очекува никакво влијание врз физичките културни ресурси или природни живеалишта, бидејќи потпроектот не се наоѓа во / во близина на природата и / или културните заштитени подрачја или објекти.

Прелиминарниот скрининг покажа дека веројатно нема да се генерираат азбестни отпадни и отпадни радиоактивни громови во овој под-проект, меѓутоа, мерките за ублажување се предвидени за овие случаи.

### **5. ЦЕЛ и ЕМП проверка, ПРАВИЛА НА ИЗЛОЖУВАЊЕ**

Светската банка бара проценка на животната средина (ЕА) за проекти предложени за финансирање од страна на Светската банка, со цел да се обезбеди дека тие се одржливи и одржливи од еколошки аспект и со тоа да го подобрат процесот на донесување одлуки. ЕА е процес чија ширина, длабочина и тип на анализа зависат од природата, обемот и потенцијалните влијанија врз животната средина на предложениот проект. ЕА ги проценува можните еколошки ризици на проектот, како и нивните влијанија во областа опфатена со проектот.

Според спроведеното скрининг на Апликацијата за изразување интерес, овој под-проект е категоризиран како Б- Подпроектите се класифицирани во категоријата Б- Потенцијалните влијанија врз животната средина се помалку штетни од под-проектите во категориите А и Б +, со оглед на нивната природа, големина и локација, како и карактеристиките на потенцијалните влијанија врз животната средина.

Обемот на проценката на животната средина за под-проектите може да биде различен за различни под-проекти, но обично е помалку од обемот на Оценката за влијанието врз животната средина, најчесто во форма на План за управување со животната средина и социјалните прашања. За под-проекти кои предвидуваат едноставни надградби, реновирање или адаптација на објекти, се користи ESMP контролната листа. Формата на ЕСЈН контролната листа е дефинирана во Еколошката и социјалната рамка за Проектот за локална и регионална конкурентност.



## Список за проверка на Планот за животна средина и социјални аспекти

ESMP контролната листа се применува за помали рехабилитации или изградба на мали градежни објекти. Таа обезбедува "прагматична добра практика" и е дизајнирана да биде лесна за користење и компатибилна со барањата за заштита на СБ. Форматот на типот на контролни списоци се обидува да ги опфати типичните пристапи за ублажување на постапките за општи договори за градежни работи со локализирани влијанија.

Листата за проверка има еден дел за воведување (дел за воведување во кој е опишан проектот, дел каде што се дефинира еколошката категорија, идентификувани влијанија и објаснет концепт за проверка на ЕСМП) и три главни делови:

**Дел 1** претставува опишен дел ("пасош на сајтот") кој ги опишува спецификите на проектот во поглед на физичката локација, институционалните и законодавните аспекти, описот на проектот, вклучувајќи ја потребата за програма за градење капацитети и опис на процесот на јавна консултација .

**Дел 2** го опфаќа еколошкото и социјалното скрининг во едноставен формат Yes / No проследен со мерките за ублажување за секоја активност.

**Дел 3** е план за следење на активностите за време на изградбата и имплементацијата на проектот. Го задржува истиот формат потребен за стандардните ССМП на Светската банка. Целта на овој „Список за проверка на Планот за животна средина и социјални аспекти„е да се вклучат Дел 2 и Дел 3 како документи за тендер за изведувачи.

Постапката за објавување на ESPM контролната листа е следна: ESMP контролната листа на македонски, албански и англиски јазик треба да биде објавена на веб-страницата на LRCP и на примателот, како и на веб-страниците на погодената општина и треба да биде достапна за јавноста за најмалку 14 дена. Таа треба да биде достапна во печатена форма во просториите на ЗРЦП и во релевантните општини и / или во центрите на планските региони. Кога е најавено, треба да се издаде повик за забелешки на документите заедно со достапната електронска и поштенски адреса за испраќање на забелешките. Евиденцијата на јавната расправа (собрани коментари и прашања) ги содржи основните информации за местото, списокот на сегашните личности и резиме на добиените забелешки и треба да бидат вклучени во финалната верзија на објавениот документ.

## 6. ПРИМЕНА НА ПРОГРАМАТА НА ЕСМП

ESMP контролната листа е документ подготвен и поседуван од корисникот. Процесот на дизајнирање и имплементација на предвидениот проект ќе се одвива во три фази:

1. Општа идентификација и фаза на одредување, во која се избира објектот за реновирање / мала градба / адаптација и елаборирана е приближна програма за можните работни типологии. Во оваа фаза се подготвуваат Деловите 1, 2 и 3 од ESPM контролната листа. Дел 2 од ESMP контролната листа може да се користи за да се изберат типични активности од "мени" и да се поврзат со типичните прашања за животната средина и мерките за ублажување. Се вршат јавни консултации, ЕСУП е финализиран.

2. Детална фаза на планирање и тендер, вклучувајќи спецификации и сметки за количини за градежни работи, опрема за опрема, маркетинг и други услуги поврзани со потпроектот. Контролната листа на ЕСЈН ќе биде приложена како составен дел на документацијата за тендерите и договорот за работи, како и договор за супервизија, аналогно на сите технички и комерцијални услови, треба да бидат потпишани од договорните страни.

3. Во текот на фазата на имплементација на проектот, еколошката усогласеност (со ESPM контролната листа и регулативата за заштита на животната средина и здравјето и безбедноста (H & S)) и други квалитативни критериуми се спроведуваат на соодветната локација и апликацијата која се проверува / надгледува од страна на супервизорот на сајтот, или надзорник на проектот назначен за надзор за имплементација на контролниот список на ЕСМП. Мерките за ублажување во Дел 2 и планот за следење во Дел 3 се основа за да се потврди усогласеноста на Изведувачот со бараните одредби за животната средина.

Практичната примена на ESPM контролната листа ќе го опфати постигнувањето на Дел I за поседување и документирање на сите релевантни специфични локации. Во вториот дел, активностите што треба да се пренесат ќе се проверат според предвидениот тип на активност, а во третиот дел ќе се идентификуваат параметрите за мониторинг (Дел 3) и ќе се применуваат според активностите презентирани во Дел 2.

Целокупната листа на ЕСЈН пополнета во табела (Делови 1, 2 и 3) за секој од видот на работата треба да се приложи како составен дел од договорите за работа и како аналогна со сите технички и комерцијални услови кои треба да бидат потпишани од страна на договорните страни.

## 7. МЕРКИ ЗА УБЛАЖУВАЊЕ

Мерките за избегнување и намалување / ублажување на идентификуваните влијанија врз животната средина, работниците и заедниците и социјалните аспекти на субпроектот што треба да се применат во рамките на под-проектот се, но не се ограничени на:

Соодветно означување на локацијата за реновирање / адаптација / мала градба, обележување на соодветна локација за привремено чување на градежниот материјал на локацијата, обезбедување на предупредувачки ленти, огради и ознаки, забрана на влез на невработени лица во предупредувачките ленти, примена на мерки за безбедност машините да бидат управувани само од искусен и обучен персонал, постојано присуство на противпожарни апарати во случај на пожар или друга штета, носење заштитна опрема и облека во секое време, фиксирање на скеле и други мерки на Х и С, може да се ставаат запаливи течности и складирани исклучиво во бродови дизајнирани за таа намена.

Сите работници мора да бидат свесни за опасностите од пожар и противпожарните мерки и мора да бидат обучени за да се справат со противпожарни апарати, хидранти и други уреди што се користат за гаснење на пожари кои треба да бидат функционални.

Нивото на бучава не треба да надминува 55dB во текот на денот и 45dB ноќе и градежните работи нема да се вршат преку ноќ (реновирање 7.00h до 19.00h).

Идентификација, класификација и одвоено привремено складирање (во посебни јасно означени отпадоци / контејнери за отпадоци на одделно предефинирана локација на терен и во доволен број) на различни видови на отпад кои би можеле да се генерираат од реновирање и правилно постапување со отпадот. Отпадот може да се транспортира и депонира / обработува само од лиценцирани компании.

Воспоставување на посебен сообраќаен режим за возилата на изведувачот за време на периодот на реновирање со соодветно сигнализирање.

Потпишување на договор со услужната компанија за редовно одржување, замена на резервни делови, превентивни промени на маслото за масло, соодветно одржување (издувни гасови и безбедност, пр. Паузи, гуми итн.) Како една од најважните безбедносни функции итн., Редовно перење возилата и чувајте го паркиралиштето чиста, забранета замена на моторното масло на паркингот за да се избегне маслото и загадувањето на водите и почвата, да се врши редовен годишен испит за одобрување за време на годишната регистрација на возилата.

Мерките за ублажување опишани во овој дел се општите, деталните задолжителни мерки за ублажување се дадени во табелата за проверка на мерките за ублажување на маса (Дел 3).

## **8.ПРОЦЕДУРИ ЗА СЛЕДЕЊЕ И ИЗВЕШТАЈ И ДИСТРИБУЦИЈА НА ОДГОВОРНОСТ**

За следење на имплементацијата на ЕСЈН за проверка на Изведувачот, супервизорот на сајтот или одговорното лице назначено од страна на операторот-корисник (во случај на работи кои не бараат ангажирање на надзорник, надзорник во понатамошниот текст) ќе работат со Дел 2 и 3 од ESMP, **Список за проверка на Планот за животна средина и социјални аспекти** односно план за следење. Дел 2 и 3 се развиваат со потребните детали, дефинирајќи јасни мерки за ублажување и мониторинг кои можат да бидат вклучени во договорите за работи кои го одразуваат статусот на практиката за животната средина на работното место и кои можат да се набљудуваат / мерени / квантифицирани / проверени од страна на супервизорот за време на работите.

**Дел 3** практично ги одразува клучните критериуми за следење преку обезбедени мерки за ублажување кои можат да се проверат за време и по работи за обезбедување на усогласеност и во крајна линија за надоместокот на Изведувачот.

Таквите мерки за ублажување вклучуваат, но не се ограничени на, употребата на лична заштитна опрема (ОЛЗ) од страна на работниците на локацијата, создавање прашина и превенција, количина на вода која се користи и испушта на место, третман на отпадни води, присуство на соодветни санитарни простории за работниците, собирање отпад од одделни видови (дрво, метали, пластика, опасен отпад, на пр. лепак и остатоци од боја и пакување, ламби), количини на отпад, правилна организација на патеки за отстранување и капацитети, или повторна употреба и рециклирање, секогаш кога е можно. Покрај Дел 3, супервизорот на сајтот треба да провери дали изведувачот е во согласност со мерките за ублажување во Дел 2. Известувањето за спроведување на практиките треба да биде опишано во редовниот извештај кон ЕИП.

Прифатлив извештај за следење од страна на изведувачот или надзорник на локацијата ќе биде услов за целосна исплата на договорено договореното надоместување, исто како и техничките критериуми за квалитет или анкети за квалитет. Известувањето за спроведувањето на контролниот список на ЕСЈН ќе биде тримесечно (ако не е поинаку договорено со ПИУ). За да се обезбеди одреден степен на влијание врз еколошките перформанси на Изведувачот, во договорите за работи ќе се воведат соодветна клаузула, во која се наведуваат казни во случај на непочитување на договорните одредби за животната средина, на пр. во форма на задржување одреден дел од плаќањата се додека корективните мерки не се применат и под-проектот не е во согласност, неговата големина зависи од сериозноста на повредата на договорот. За екстремни случаи раскинувањето на договорот ќе биде договорно врзано.

## Список за проверка на Планот за животна средина и социјални аспекти

Спроведувањето на дефинираните мерки на ЕСЈН ќе ги следи надзорниот / надзорен инженер, овластениот и / или државниот инспектор за животна средина и комунални работи, како и експертот за заштита на животната средина од ПИУ. Спроведувањето на мерките ќе се следи пред да започне со работа, за време на реновирањето и по неговото завршување.

Барателот (ите) е должен редовно да доставува извештаи за спроведувањето и мониторингот на мерките за ублажување на животната средина (извештаи за имплементација на ЕСЈН за проверка, на пример, во форма на табеларен преглед (план за ублажување на табели и план за следење) со дополнителна колона со статус на мерките, забелешките и коментарите и следењето на мерката (имплементирани / неприменети, резултати, забелешки, коментари, загрижености, кога, итн.).

Дел 1: Институционален и административен	
Држава	Република Македонија
Подпроект	<b>Изградбана на СПА-центар Турска бања Сауна и Изградба на Lounge бар</b>
Обем на потпроектот и конкретни активности	-Адаптација на веќе постоечка просторија во рамките на Хотелот за Спа центар. -Адаптација и уредување на веќе постоечка просторија во рамките на Хотелот за <b>Lounge Bar</b>
(Име и контакти)	Управување со проекти
	<u>Инвеститор: Хотел Монтенегро Ривијера</u> <u>Ул.Академик Пенчо Давчев 101</u>
	<u>Координатор на под-проектот:</u> <u>Тодоровски Зоран</u> <u>Менаџер на проектот: Тодоровски Благојче</u> <u>+38970265188</u> <u>montenegrorivijera@gmail.com</u>
(Име и контакти)	Надзор
	Ќе биде додаден со посебна селекција
<b>Site Description</b>	
Name of site	<a href="http://hotelmontenegrovels.mk/">http://hotelmontenegrovels.mk/</a>

Список за проверка на Планот за животна средина и социјални аспекти

<p>Опишете ја локацијата на локацијата Анекс 1: Информации за сајтот (бројки од страницата) <input checked="" type="checkbox"/> Да или <input type="checkbox"/> Не</p>	<p>Хотел Монтенегро Ривијера се наоѓа на град Велес во близина на Велесското Езеро. Хотелот е достапен за целиот регион.</p>
<p>Сопственик</p>	<p>Hotel Montenegro Rivijera</p>
<p>кординати</p>	<p>Земја: Република Македонија Град: Велес Општина: Велес Регион: Тиквеш Координати: 41.7165 ° N, 21.7723 ° E</p>
<p><b>Закони</b></p>	
<p>Идентификувајте национално и локално законодавство и дозволи кои се однесуваат на активност (ите) на под-проектот</p>	<p>Закон за градење ("Службен весник на Република Македонија" бр. 130/09, 124/10, 18/11, 36/11, 54/11, 59/11, 13/12, 144/12, 79/13, 137/13, 163/13, 27/14, 28/14, 42/14, 44/15, 129/15 и 39/16) Закон за животна средина ("Службен весник на РМ" бр. 53/05, 51/05, 81/05, 24/07, 159/08, 83/09, 48/10, 124 / 10,51 / 11, 123 / 12, 93 / 13,187 / 13, 42/14, 44 / 15,129 / 15, 192/15 и 39/16)  Правилник за начинот на постапување со комунален и друг вид неопасен отпад ("Службен весник на РМ" бр.147 / 07);  Листа на отпад ("Службен весник на РМ" бр. 100/05);  Закон за управување со пакување и отпад од пакување ("Службен весник на РМ" бр.161 / 09, 17/11, 47/11, 136/11, 6/12, 39/12 и 163/13);  Закон за заштита од бучава во животната средина ("Службен весник на РМ" бр.79 / 07, 124/10 и 47/11);  Закон за безбедност и здравје при работа ("Службен весник на РМ" бр. 92/07, 136/11, 23/13 и 25/13)</p>
<p><b>Јавна расправа</b></p>	
<p>Идентификувајте кога / каде се одржал процесот на јавна консултација и кои беа забелешките од консултирани заинтересирани страни</p>	<p>Постапката за јавна консултација со ESMP контролната листа) е следната: Листата за проверка на ESMP треба да биде објавена на веб страната на LRCP, Агенцијата за промоција и поддршка на веб страната за туризам и веб страницата на градот Велес-Тиквеш, каде што проектот ќе се реализира. Документот мора да биде објавен и достапен за јавноста најмалку 14 дена. Исто така, документот треба да биде достапен во печатена форма во канцеларијата на LRCP и просториите на хотелот. Кога е најавено, треба да се издаде повик за коментари и забелешки на документите заедно со достапната електронска и поштенски адреса за испраќање на белешките. Записникот за средба од јавната расправа (собрани коментари и прашања) содржи: основни информации за местото на јавната расправа, листа на</p>

Список за проверка на Планот за животна средина и социјални аспекти

	учесници и краток преглед на коментари на учесниците, кои ќе бидат вклучени во финалната верзија на документот.
<b>Градење и капацитет</b>	
Ќе има ли изградба на капацитети?	<input checked="" type="checkbox"/> Не или <input type="checkbox"/> Да, ако Да, Анекс 2 ги вклучува информациите за градење капацитети
Табела 1	

Листа за проверка на мерките за ублажување		
Активност	Параметар	Листа за проверка на мерките за ублажување
	Известување и безбедност на работниците	<p>a) a) Обезбедување на информации за локалното население за обемот и времето на започнување и времетраење на градежните активности со изготвување на Известување што ќе биде ставено на одборот за известување на општините и на општинската интернет страница и со други средства, доколку е потребно, за да се обезбеди локалното население е добро информирано;</p> <p>b) б) Инспекторатите за заштита на животната средина / природата се информирани за работи пред почетокот;</p> <p>c) в) Сите потребни дозволи / мислења / дозволи се добиени пред почетокот на работите (вклучувајќи градежни и други);</p> <p>d) г) целата работа ќе се спроведува на сигурен и дисциплиниран начин;</p> <p>e) д) работната облека и опрема за лична заштита се достапни во доволни количини и се носат / користат секогаш;</p> <p>f) ѓ) Работниците мора да бидат соодветно обучени, сертифицирани и искусни за работата што ја извршуваат (на пр. за дела во височина);</p> <p>g) e) отворените јами се покриени и јасно означени кога не се работи;</p> <p>h) ж) Обезбедување на соодветно означување и информативен одбор на локацијата за реконструкција</p> <p>i) i) Означување на местото за временско складирање на материјалот за реконструкција во близина на локацијата</p> <p>j) s) Обезбедување на предупредувачки ленти, огради и соодветни знаци за информирање на опасност, клучни правила и постапки за следење.</p> <p>k) к) Забрането влегување на невработени лица во рамките на предупредувачките ленти и огради кога / каде што е потребно.</p> <p>l) l) Околината во близина на спортската сала треба да се чува чиста</p> <p>m) м) машините треба да се ракуваат само од искусен и соодветно обучен персонал, со што се намалува ризикот од несреќи;</p> <p>n) n) Сите работници мора да бидат запознаени со опасностите од пожар и мерките за противпожарна заштита и мора да бидат обучени за да се справи со противпожарни апарати, хидранти и други уреди што се користат за гасење на пожари</p>

## Список за проверка на Планот за животна средина и социјални аспекти

Листа за проверка на мерките за ублажување		
		<ul style="list-style-type: none"><li>o) Уреди, опрема и противпожарни апарати треба секогаш да бидат функционални, па во случај на потреба тие би можеле да се користат брзо и ефикасно. Колекциите за прва помош треба да бидат достапни на веб-страницата и персонал обучен да го користи.</li><li>p) Постапките за итни случаи (вклучувајќи и истури, несреќи, итн.) се достапни на страницата.</li><li>q) q) мора да се обезбедат санитарни јазли (тоалети) за работниците.</li><li>r) r) Купуваната опрема ќе се инсталира и ќе се користи со почитување на сите безбедносни мерки пропишани од производителот на опрема и најдобри практики.</li></ul>



Листа за проверка на мерките за ублажување		
	Наоди	<ul style="list-style-type: none"><li>a) а) Постапките ќе го следат националното законодавство за наодите од случајноста</li><li>b) б) во случај да има случаи на заклучоци ќе бидат запрени работите и ќе се извести надлежниот орган (Министерството за култура и регионален музеј и институт) во рок од 24 часа;</li><li>c) в) изведувачот понатаму ќе ги следи упатствата на надлежните органи и работите ќе почнат со нивно одобрување;</li><li>d) г) Работната површина, локалниот камп итн. треба да се наоѓаат надвор од наследството и археолошките локалитети;</li><li>e) д) Соодветна грижа и подигање на свеста ќе се преземат за да се просветлат градежните работници за можното ископување на археолошките мошти;</li></ul>

Список за проверка на Планот за животна средина и социјални аспекти

Листа за проверка на мерките за ублажување		
	Квалитет на Воздухот	<ul style="list-style-type: none"> <li>a) Градилиштето, транспортните патишта и локациите за ракување со материјали треба да бидат испрскани со вода по суви и ветровити денови.</li> <li>b) Градежните материјали треба да се чуваат на соодветни места покриени за да се минимизира прашина</li> <li>c) Мора да се покријат носивост на возилото што може да испушти прашина.</li> <li>d) Ограничување на брзината на возилото до локацијата за реконструкција.</li> <li>e) Патиштата редовно се чистат и исчистени во критични точки.</li> <li>f) Чувајте ги горните слоеви и резервите одвоени. Заштитете ги со листови / огради во случај на ветровито време.</li> <li>g) Лоцирање на резервите далеку од дренажните линии, природните водни патишта и места подложни на ерозија на земјиштето.</li> <li>h) Сите товари на почвата се опфатени кога се земаат од местото за отстранување.</li> <li>i) Осигурајте се дека сите транспортни возила и машини се опремени со соодветна опрема за контрола на емисијата, редовно одржувана и атестирана.</li> <li>j) Осигурете се дека сите возила и машини користат бензин од официјални извори (лиценцирани бензински пумпи) и на гориво што го определи производителот на машините и возилата.</li> <li>k) нема да има прекумерно празен градежен сообраќај на места.</li> </ul>

Листа за проверка на мерките за ублажување		
	Бучава	<ul style="list-style-type: none"><li>a) Бидејќи станува збор за урбана станбена површина (возење низ градот до локацијата) нивото на бучава не треба да надминува 55dB во текот на денот и вечер и 45dB во текот на ноќта</li><li>b) Градежните работи нема да бидат дозволени во текот на ноќта, операциите на терен ќе бидат ограничени од 7.00 до 19.00 часот (договорени во дозволатата).</li><li>c) За време на операциите, капаците на моторот на генератори, компресори за воздух и друга механичка опрема со погон треба да се затворат, а опремата да биде поставена што е можно подалеку од населени места.</li><li>d) Пумпите и друга механичка опрема треба ефикасно да се одржуваат.</li></ul>

## Список за проверка на Планот за животна средина и социјални аспекти

Листа за проверка на мерките за ублажување		
	Квалитет на вода и почва	<ul style="list-style-type: none"><li>a) - Спречување на опасно истурање од отпад (привремено чување на отпад треба да биде заштитено со истекување и оние за опасен или токсичен отпад опремен со секундарен систем за задржување, на пример, контејнери со двојни сидови или залепени).</li><li>b) -Ако се појави опасно истекување, задржете го и отстранете го, исчистете го местото и следете ги постапките и мерките за управување со опасниот отпад.</li><li>c) -Во случај на каков било круг од работните места што е можно контаминиран од опасни супстанции, треба да се собере на терен до привремено задржување и да се транспортира во соодветна дозволена постројка за третман на отпадните води.</li><li>d) -Инсталирање / обезбедување и одржување на соодветни санитарни услови за работниците. Отпадни води од овие извори треба да се транспортираат до соодветни капацитети за третман на отпадните води.</li><li>e) -Редовно одржување и прегледи на резервоари за нафта и гас, машини и возила може да се паркираат (манипулираат) само на асфалтирани или замрзнувачи бетонски површини со систем за собирање на вода од површински отпад.</li><li>f) -Работните места на работното место со можно полнење со суспендирани материи треба да се филтрираат пред истурање на природни текови.</li><li>g) -Водата и другите компоненти во бетонска смеса треба да бидат чисти и без штетни хемикалии.</li></ul>

Листа за проверка на мерките за ублажување	
Управување со отпад	<p>Ќе се применува добрата практика за управување со отпадот, вклучувајќи:</p> <p><b>а)</b> Идентификација на различните типови на отпад кои би можеле да се генерираат на местото на реконструкција и неговата класификација според Законот за отпад)</p> <p><b>б)</b> Контејнерите за секоја идентификувана категорија на отпад се обезбедени во доволни количини и се поставени во склопот.</p> <p><b>в)</b> Ќе се идентификуваат патеки за собирање и отстранување на отпадот и лиценцирани депонии / преработувачки капацитети за сите големи видови отпад што се очекуваат од активности за уривање и градежни работи. За управување со опасен отпад, ќе се бараат и следат инструкциите / упатствата од Министерството за заштита на животната средина и просторно планирање.</p> <p><b>г)</b> Минералните (природни) градежни и отпадоци од уривање ќе бидат одделени од општи отпадоци, органски, течни и хемиски отпад со сортирање на терен и привремено зачувани во соодветни контејнери. Во зависност од неговото потекло и содржина, минералниот отпад ќе се примени на својата оригинална локација или повторно ќе се искористи.</p> <p><b>д)</b> Целиот градежен отпад ќе се собира и отстранува правилно од страна на лиценцирани собирачи и на лиценцирани депонии (или фабрика за обработка на лиценци).</p> <p><b>ѓ)</b> Евиденцијата за отстранување на отпадот редовно ќе се ажурира и ќе се чува како доказ за правилно управување, како што е проектирано.</p> <p><b>е)</b> Секогаш кога е можно, изведувачот повторно ќе употреби и ќе рециклира соодветни и одржливи материјали. Отфрлањето на било каков отпад (вклучувајќи органски отпад) или отпадните води кон околната природа или водни тела е строго забрането.</p> <p><b>ж)</b> Собирање, транспортирање и финално депонирање / преработка на комуналниот отпад од страна на лиценцирана компанија;</p> <p><b>з)</b> градежниот отпад треба веднаш да се отстрани од локацијата и повторно да се употреби ако е можно;</p> <p><b>с)</b> Забрането е согорувањето на целиот отпад на локацијата или нелиценцираните растенија и локации.</p> <p><b>к)</b> Постојните единици за климатизација не треба да се полнат или празнат. Ако ги отфрли, мора да се постапува со специјализирани лиценцирани компании.</p> <p><b>л)</b> Идентификација на различни видови отпад на градилиштето (почва, песок, шишиња, храна, делови од цевки, хартија, крошен бетон и сл.);</p> <p><b>а) м)</b> Потенцијалниот опасен отпад (моторни масла, гориво за возило) треба да се собира посебно и да се направи договор со подизведувач кој ќе има овластување за собирање и транспортирање (и привремено зачуван, доколку е применливо) опасниот отпад. Опасниот отпад ќе се обработува или отстранува само за преработени постројки / депонии со валидни лиценци;</p>

Список за проверка на Планот за животна средина и социјални аспекти

Листа за проверка на мерките за ублажување		
	Безбедност на сообраќајот	<p>Планот за регулирање на сообраќајот се подготвува и се спроведува во координација со општината и надлежниот орган (сообраќајна полиција);</p> <p>Сообраќајот ќе се регулира на безбеден начин. Безбедноста на пешаците ќе се обезбеди со употреба на безбедни пасажи ..</p> <p>Безбедносните и регулаторните известувања, ознаките и ознаките ќе се користат соодветно.</p>
Реновирање на згради	Управување материјали со	<p>a) Нема да се користат нови материјали што содржат азбест или боја на база на олово.</p> <p>b) Груб агрегат во бетон кој се применува и се користи во рехабилитација треба да одговара на барањата за издржливост и градација. Агрегатот мора да биде девствен (не се користи претходно) и по можност локално произведен.</p> <p>c) Минералните ресурси (агрегат, песок, чакал, итн.) Се набавуваат само од лиценцирани компании со важечки отстапки за екстракција / експлоатација. Компаниите можат да докажат мерки на H &amp; S и управувањето со животната средина е во сила.</p>
	безбедност на заедницата	<p>a) Обезбедете сигурност на корисниците на градење, на пр. обезбедуваат безбедни пасуси и заштита од паѓање на предметите.</p> <p>b) навремено да ги информира корисниците на просториите и соседните заедници за претстојните работи.</p> <p>c) Во случај кога сообраќајот ќе биде прекинат, организирајте алтернативни маршрути во соработка со Општината.</p>
Мали работи	Управување материјали со	<p>a) Нема да се користат нови материјали што содржат азбест или боја на база на олово.</p> <p>b) Груб агрегат во бетон кој се применува и се користи во рехабилитација треба да одговара на барањата за издржливост и градација. Агрегатот мора да биде девствен (не се користи претходно) и по можност локално произведен.</p> <p>c) Минералните ресурси (агрегат, песок, чакал, итн.) се набавуваат само од лиценцирани компании со важечки отстапки за екстракција / експлоатација. Компаниите можат да докажат мерки на H &amp; S и управувањето со животната средина е во сила.</p>
	Ерозија на почвата	<p>a) Возилата и машините можат да се паркираат, измијат и одржуваат само во одредени области со непропустлива површина со систем за собирање и третман (сепаратор за масло и маст),</p> <p>b) Заштита на седименти распространети со огради и бариери.</p>

Список за проверка на Планот за животна средина и социјални аспекти

Листа за проверка на мерките за ублажување		
		<ul style="list-style-type: none"> <li>c) Извлечете ја почвата само колку што е потребно и чувајте / заменете ја повторната употреба на пост-конструкцијата.</li> <li>d) Не е дозволено користење на антифриз и / или акцелератори.</li> <li>e) Заштита и враќање на неизградените површини. Дизајн падини и задржување структури за да се минимизира ризикот, да се обезбеди соодветна дренажа и вегетација покритие.</li> <li>f) Извршете работи за површинско одводнување за да ја пренасочите дождовницата што ќе ја еродира почвата.</li> <li>g) Применувајте управување со атмосферска вода за да ја минимизирате испораката на ерозија и офсајт на седименти за да добиете вода.</li> <li>h) Паркинг местото треба да се почитува по утврденото место.</li> </ul>
	Безбедност во заедницата	<ul style="list-style-type: none"> <li>a) Обезбедете сигурност на корисниците на градење, на пр. обезбедуваат безбедни пасуси и заштита од паѓање на предметите.</li> <li>b) навремено да ги информира корисниците на просториите и соседните заедници за претстојните работи.</li> <li>c) Во случај кога сообраќајот ќе биде прекинат, организирајте алтернативни маршрути во соработка со Општината.</li> </ul>
Опасни материји	Азбест управување со отпад и отпад осветлување прачки	<ul style="list-style-type: none"> <li>(a) ( Доколку се најде азбест на локацијата, инспекцијата за животна средина и другите надлежни органи (на пр МЖСПП) ќе бидат известени и бараната инструкција. Азбестот мора да биде отстранет или правилно инкапсулиран / врзан.</li> <li>(b) Азбестот ќе биде отстранет, управуван, транспортиран и депониран во согласност со националната регулатива и најдобрите практики (спречување на оштетување, повторно испрскување на водата, отпадна азбестна пакувана во херметички затворени пакувања, привремено складирање во затворени простории, правилно обележани во сите три јазици, итн.).</li> <li>(c) Работниците кои ракуваат со азбест ќе носат заштитна облека, соодветни респиратори / маски (во зависност од типот на азбест).</li> <li>(d) Само овие лиценцирани компании за управување со азбест можат да бидат вклучени во овие работи.</li> <li>(e) Отстранет азбест не може повторно да се искористи.</li> <li>(f) Во случај радиоактивните прачки да се идентификуваат на локацијата, ќе биде ангажирана компанија која ќе биде исплатена за негово отстранување.</li> </ul>
	Управување со отровни и опасни материји и течности (вклучувајќи отпад)	<ul style="list-style-type: none"> <li>a) Обезбедете правилно ракување со масла, гориво и растворувачи со обезбедено складирање и следење на безбедноста на храната.</li> <li>b) Привремено чување на место на сите опасни или токсични супстанции ќе биде во безбедни контејнери означени со детали за составот, својствата и информациите за ракување.</li> <li>c) Сите опасни супстанции треба да се чуваат во контејнер за заштита од истекување за да се спречи истурање и протекување. Овој сад треба да има секундарен систем за</li> </ul>

Список за проверка на Планот за животна средина и социјални аспекти

Листа за проверка на мерките за ублажување		
		<p>задржување, на пр. двојни сидови или слично. Секундарниот систем за задржување мора да биде без пукнатини, да може да го истури истури, и брзо да се испразни.</p> <p>d) Контејнерите со опасни супстанции мора да се чуваат затворени, освен кога се додаваат или отстрануваат материјали / отпад. Тие не смеат да се ракуваат, да се отвараат или да се складираат на начин што може да предизвика нивно истекување.</p> <p>e) Контејнерите што имаат запалив, опасен или реактивен отпад мора да се сместат најмалку 15 метри од имотот на објектот и најмалку 30 метри од водоводот.</p> <p>f) Опасниот отпад ќе се собира, транспортира и отстранува од страна на лиценцирана компанија договорна од страна на изведувачот на работите. Отпадот се транспортира од специјално лиценцирани превозници и се отстранува во лиценцирана постројка. Контејнерите за сите видови предвидени (и кои се случуваат) опасни отпадоци на локацијата треба да бидат достапни и соодветно обележани (име и доделен клучен код за отпад).</p> <p>g) нема да се користат никакви оловни бои, азбест или други материјали опасенсу за здравјето на луѓето.</p>
<b>Набавка на хемикалии</b>	Несоодветното или недостатокот на соодветен менаџмент може да ги зголеми ризиците за животната средина и работната сила и здравствените ризици за сите граѓани	<p>a) Хемикалиите се управуваат, обработуваат и складираат во согласност со Информативниот лист за безбедност на материјали (MSDS)</p> <p>b) Хемикалиите се купени од овластен дилер</p> <p>c) Хемикалиите се управуваат и ракуваат само од овластени и соодветно обучени и искусни лични / кадри.</p>

Табела 3. Список за мерки за ублажување



Список за проверка на Планот за животна средина и социјални аспекти

Надзорен план							
	Што ќе биде под надзор	Каде треба да се следи?	Како (Дали треба да се следи?)	Кога (Дефинирајте ја фреквенцијата / или континуитетот?)	Зошто? (Дали се следи параметарот?)	Цена (Ако не се вклучени во буџетот на проектот)	Кој (Е одговорен за мониторинг?)
За време на подготовка на активности	Сите потребни дозволи се добиваат пред да започнат со работа.	Во градската администрација	Инспекција на сите потребни документи	Пред почеток на работата	За да се обезбедат законски аспекти на активностите за рехабилитација	/	Изведувач; Супервизор на градежни работи; Градежен инспектор, LRCP PIU
	Јавно и релевантно институциите се известен	Просториите на изведувачот	Инспекција на сите потребни документи	Пред почеток на работите	За да се осигури јавната свест	/	Изведувач; Супервизор на градежни работи;
	Безбедносни мерки за работниците, вработените и посетителите	На сајтот	Визуелна проверка и извештај	Пред почеток на работите	За да се спречат ризиците по здравјето и безбедноста - механички повреди и да обезбеди безбеден пристап и мобилност	/	Изведувач; Супервизор
During activity implementation	Safe traffic flow	На сајтот	Визуелна проверка и извештај	За време на испорака на опрема	За да се обезбеди координираен проток на сообраќај	/	Изведувач; Супервизор
	Work safety	На сајтот	Визуелни проверки и известувањето Ненајавени инспекции за време на работата	Ненајавени контроли за време на работа	За да се спречат ризиците по здравјето и безбедноста - механички повреди и да обезбеди безбеден пристап и мобилност	/	Изведувач; Супервизор
	Site is well organized: fences, warnings,	На сајтот	Инспекција	Ненајавени контроли	За да се спречат несреќи /	/	Изведувач; Супервизор

Список за проверка на Планот за животна средина и социјални аспекти

Надзорен план							
	Што ќе биде под надзор	Каде треба да се следи?	Како (Дали треба да се следи?)	Кога (Дефинирајте ја фреквенцијата / или континуитетот?)	Зошто? (Дали се следи параметарот?)	Цена (Ако не се вклучени во буџетот на проектот)	Кој (Е одговорен за мониторинг?)
	sign postage in place.			за време на работа			
	Собирање, транспорт и опасен отпад (ако има)	Во сефот привремено локација на градилиште во посебни контејнери за отпадоци	Инспекција на транспортните листи и условите на просторот за складирање	Пред транспорт на опасниот отпад (ако има)	Да се подобри управувањето со отпадот на локално и национално ниво / Опасниот отпад нема да се фрла на депонија	/	Овластена компанија за собирање и транспорт на опасен отпад (доколку има), Овластено еколошки инспектор, градежништво инспектор, LRCP EE
	Собирање, транспортирање и финално депонирање на цврстиот отпад	На и околу страницата	Визуелно следење и проверка на транспортните листи на изведувачот	Дневно ниво после колекцијата и транспорт на цврстиот отпад	Да Не се остава цврст отпад на градилиште и да се избегне негативно влијание на локалната средина и здравјето на локалните жители	/	Изведувач; Супервизор на градежни работи; Овластени еколошки инспектор, градежништво инспектор, LRCP EE
	Загадување на воздухот параметри на прашина, честички	На и околу страницата	Земање примероци од овластена агенција	По жалбата или негативни инспекциски наод	За да не се обезбеди прекумерна емисија за време на работите	/	Супервизија
	Ниво на бучава и вибрации	На и околу страницата	Следење на ниво од бучава dB (со соодветна опрема)	По жалбата или инспекциски наод	За да одредите дали нивото на бучава или подолу	/	Изведувач; Акредитирана компанија за мерење на нивоот

Список за проверка на Планот за животна средина и социјални аспекти

Надзорен план							
	Што ќе биде под надзор	Каде треба да се следи?	Како (Дали треба да се следи?)	Кога (Дефинирајте ја фреквенцијата / или континуитетот?)	Зошто? (Дали се следи параметарот?)	Цена (Ако не се вклучени во буџетот на проектот)	Кој (Е одговорен за мониторинг?)
					дозволено ниво на бучава		обезбедени од страна на изведувач; Овластени еколошки инспектор, градежен инспектор, LRCPEE
Durinig Operation phase	Управување со отпад	На и околу страницата	Отпадот правилно се собира, сортира и складира	Дневно	За да се спречи акумулацијата на отпадот	Променлива и не е вклучена во буџетот на проектот	Овластено претпријатие за собирање отпад
Table 4							

Анекс ESPM Список за проверка на Планот за животна средина и социјални аспекти  
 Анекс 1: Информации за сајтот (бројки од страницата)



LOUNGE BAR

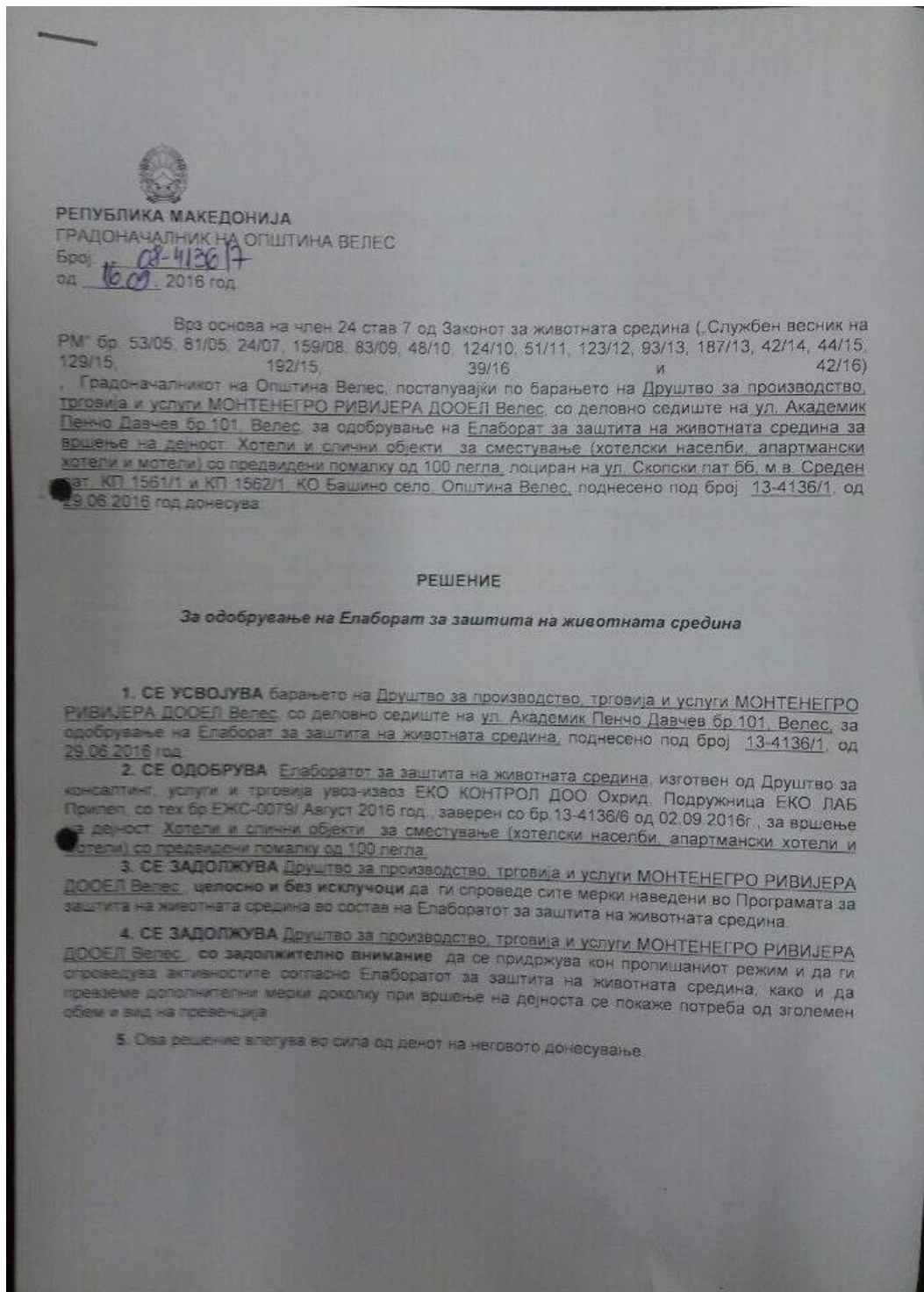
Пред



Потоа



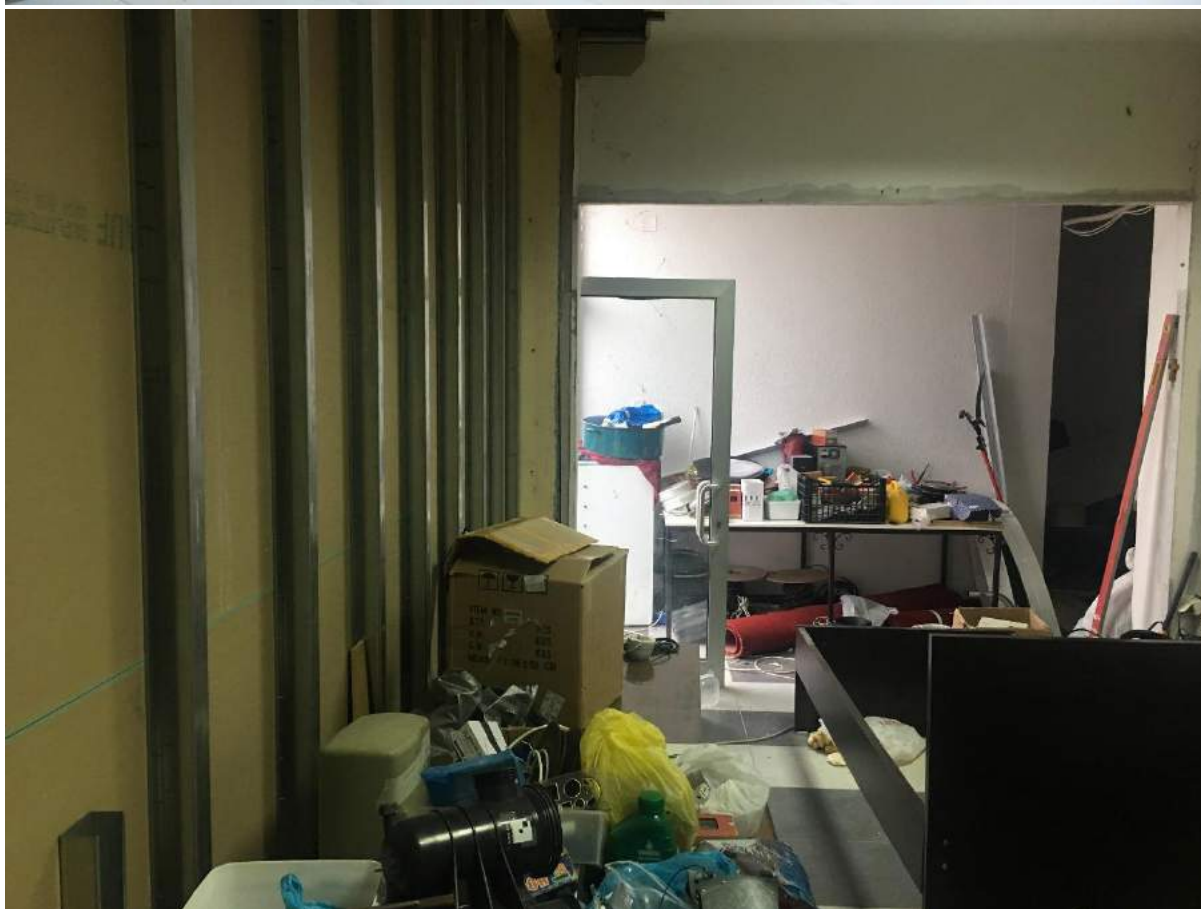
Анекс 2 Одлука за одобрување на елаборат за заштита на животната средина



SPA



Список за проверка на Планот за животна средина и социјални аспекти



**Просторија која ќе биде адаптирана за СПА**



**Простор кој ќе биде наменет за ходник за СПА Центарот**