

Lista e planit të menaxhimit të mjedisit dhe të shoqërisë

## PROJEKTI I KONKURRENCËS LOKALE DHE RAJONALE

Lista e planit të menaxhimit të mjedisit dhe të shoqërisë

### **PUNËTORI e FILIGRANIT - “VANGEL DEREBAN”**

NOVA CHVRGA eksport-import Ohër- SHKPNJP–Filiala NOVA  
CHVRGA 2 Ohër

Dhjetor 2020

## Përmbajtja:

1. Prezantimi i projektit .....	3
2. Përshkrimi i shkurtër i projektit .....	3
3. Kategoritë e mjedisit .....	15
3.1 Strategjia e mbrojtjes së Bankës Botërore/Kategorizimi.....	15
3.2 Vlerësimi i mjedisit sipas ligjit nacional .....	16
4. Pasqyra/Pikëpamja e ndikimeve .....	16
5. Lista e qëllimit të (PMM) Planit të menaxhimit Mjedisor .....	18
6. Lista e aplikimit të (PMMS)Planit të Menaxhimit Mjedisor dhe Shoqërisë .....	19
7. Masat zbutëse (lehtësimi).....	20
8. Procedurat e monitorimit dhe raportimit dhe shpërndarja e përgjegjëse .....	21
Rregullimet Institucionale dhe Administrative .....	24
Shqyrtimi mjedisor dhe shoqëror.....	25
Lista kontrolluese e masave zbutëse.....	32
Plani i monitorimit .....	34

## 1. Prezantimi I projektit

Projekti i Konkurrencës Lokale dhe Rajonale (PKLR) është një investim katër vjeçar, i mbështetur nga Bashkimi Europian duke marrë mjete financiare nga fondacioni IPA II kushtuar konkurrencës dhe inovacionit në R. e Maqedonisë së Veriut. PKLR do të menaxhohet si Fondi i Besimit, i përbërë nga 4 komponentët, egzekutuar nga Banka Botërore dhe nga qeveria e R. së Maqedonisë Veriore. Projekti do të sigurojë fonde për investim dhe ndërtim të kapaciteteve pët të mbështetur rritjen e sektorit. Në nivelin rajonal dhe lokal, projekti do të mbështesë destinacionet e zgjedhura të vendeve turistike për të përmirësuar menaxhimin dhe investimet në lidhje me novacionin. Investimet do të ndërmerren përmes një skeme për institucionet siç janë komuna dhe sektori privat.

Lista e planit të menaxhimit mjedisor dhe social (PMMS) është përgatitur për aktivitetet të cilat do të kryhen nga projekti Punëtorja e Filigranit -Vangel Dereban , të Nova Chvrgra eksport-import Ohër SHKPNJP -Filiala Nova Chvrgra 2 Ohër. Lista e PMMS paraqet përshkrimin e projektit, detajet, vendndodhjen në bazë të së cilës vlerëson rreziqet mjedisore dhe sociale.

Zbatimi i masave zbutëse që flasin për çështjet dhe rreziqet e identifikuar, si dhe plani i monitorimit në listen e PMMS është i detyrueshëm, siç është dhe përputhja me rregulloren kombëtare.

## 2. Përshkrimi i shkurtër i projektit

Qëllimi kryesor i nën-projektit, “Punëtorja e Filigranit -Vangel Dereban” është që përsëri të krijohet punëtorja e Z.Vangel Dereban dhe të formohet Muzeu I Filigranit me veprat e tij. Projekti do të mbështesë plotësimin e zbrazëtirave në destinacionin e Ohrit , Strugës dhe të zonave përreth në lidhje me aktivitetet dhe përvojat që mund t’u ofrohen turistëve si:

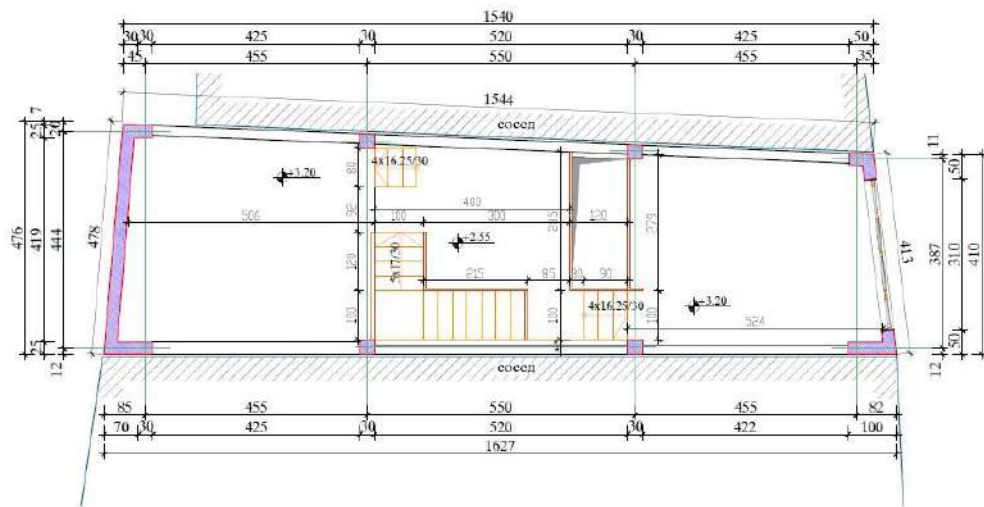
- 1. Njohja e turistëve me zejjet tradicionale
- 2. Oferta e suvenireve unike
- 3. Organizimi i kurseve për zejtari-filigran

Pikturat në shtojcën nr.1 .përshkruajnë situatën ekzistuese

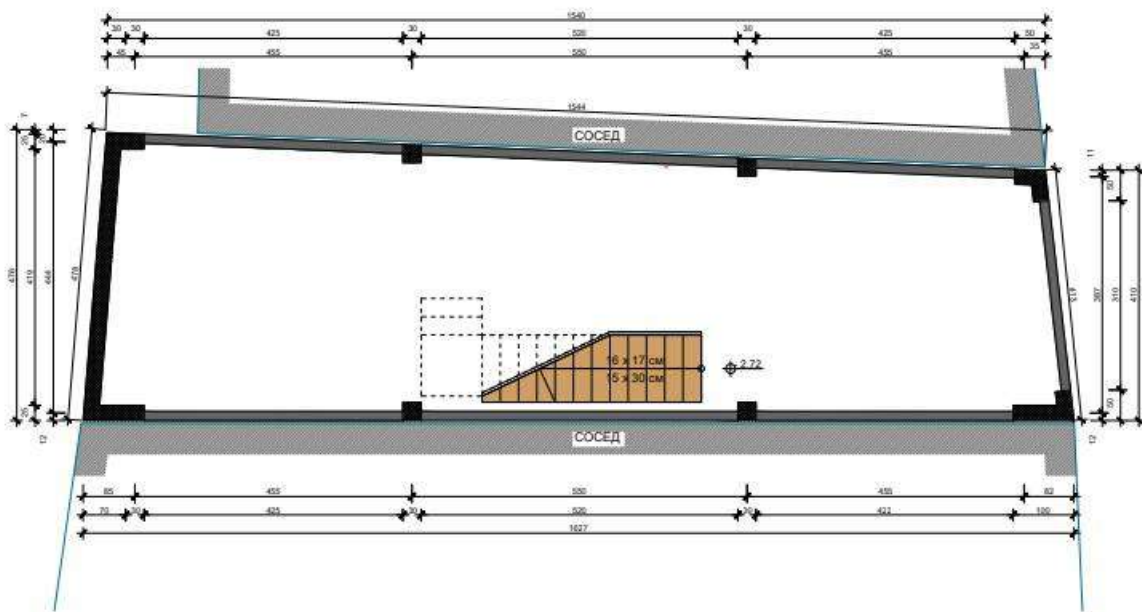
Hapat për zbatimin e projektit janë si më poshtë:

1. Punimet e ndërtimit për rregullimin e brendshëm të punëtorisë dhe muzeut.

Lista e planit të menaxhimit të mjedisit dhe të shoqërisë



ОШОВА НА ПРВ КАТ  $M = 1:75$



$M = 1:50$   
ОШОВА НА НИВО -1 (-270 cm)  
ПОДРУМ

Figura nr. 1. Gjendja aktuale e bodrumit, katit përdhësë dhe katit të parë

Lista e planit të menaxhimit të mjedisit dhe të shoqërisë

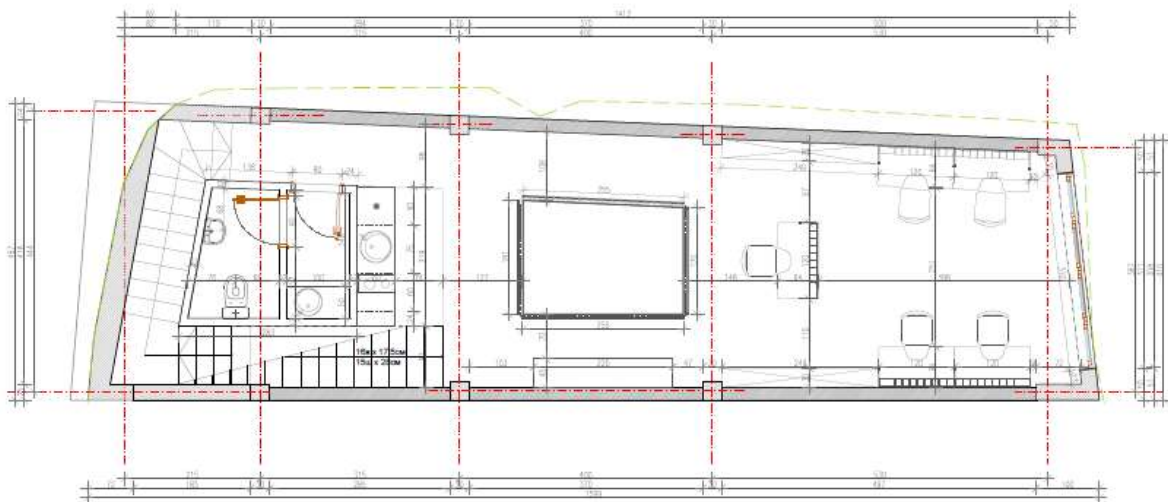
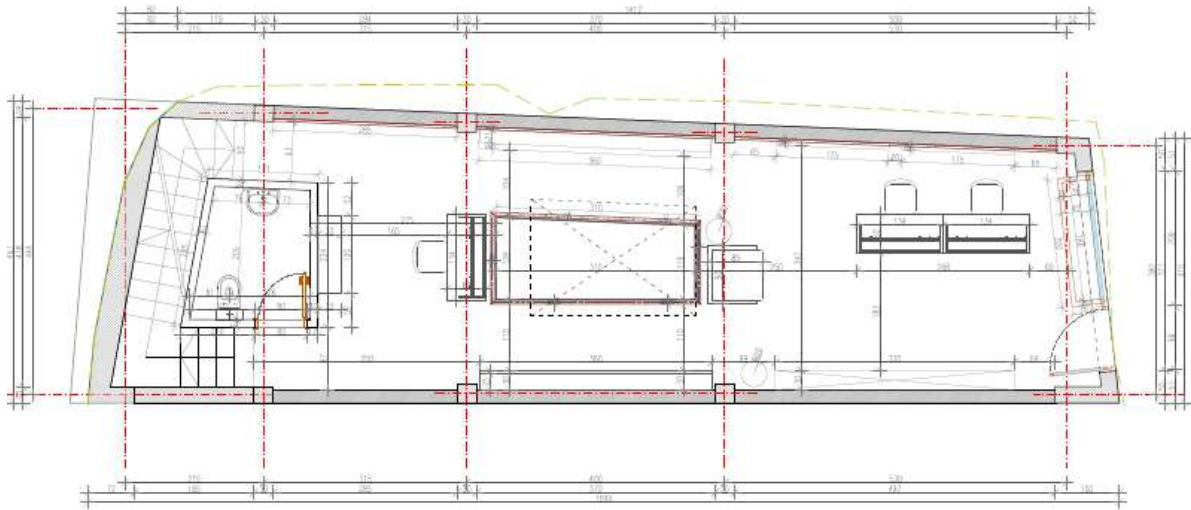
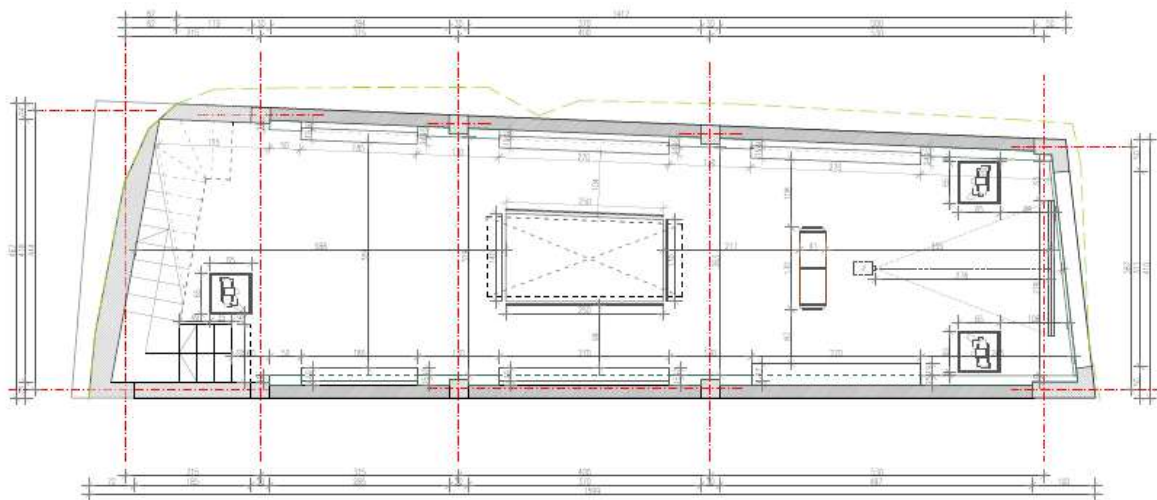


Figura 2. Gjendja aktuale e bodrumit, katit përdhesë dhe katit të parë sipas dizajnit të ri (zgjidhje funksionale)

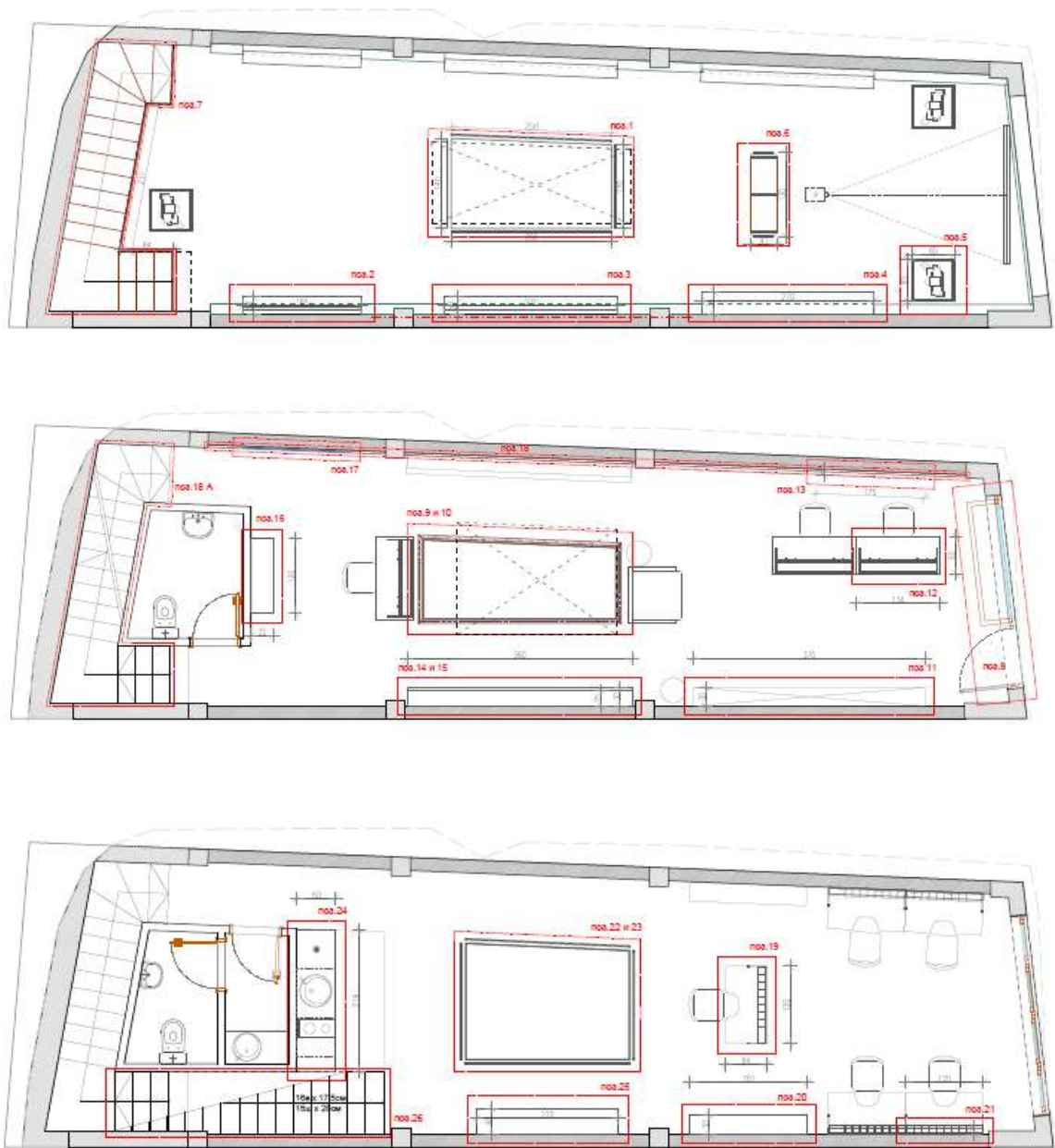


Figura 3. Gjendja e bodrumit, katit përdhesë dhe katit të parë me mobilje sipas dizajnit të ri (zgjidhje funksionale)

### 1.Instalimi I pajisjeve

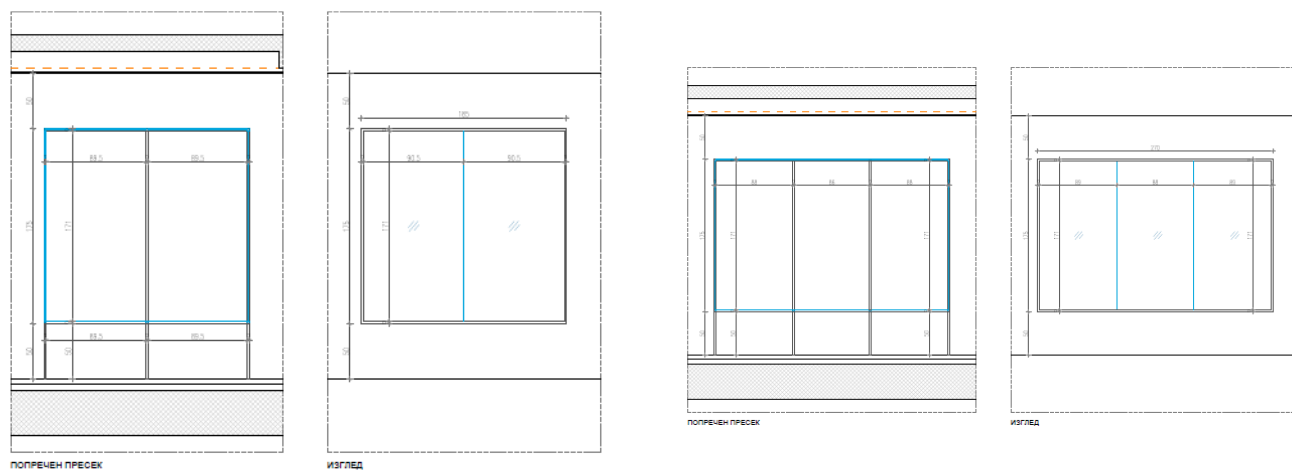
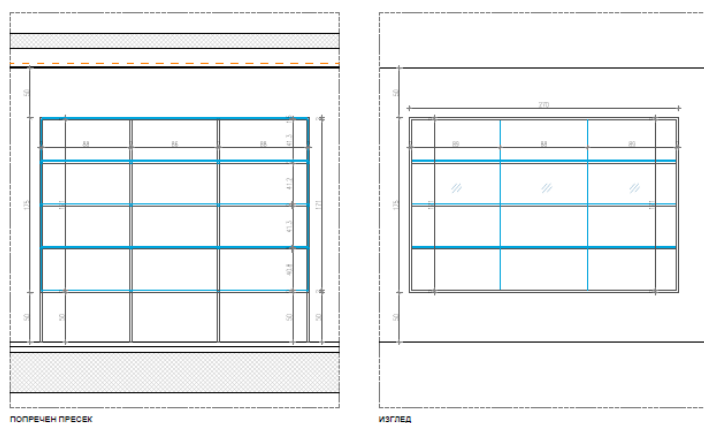


Figura 4. Vitrinë për ekspozim



Lista e planit të menaxhimit të mjedisit dhe të shoqërisë

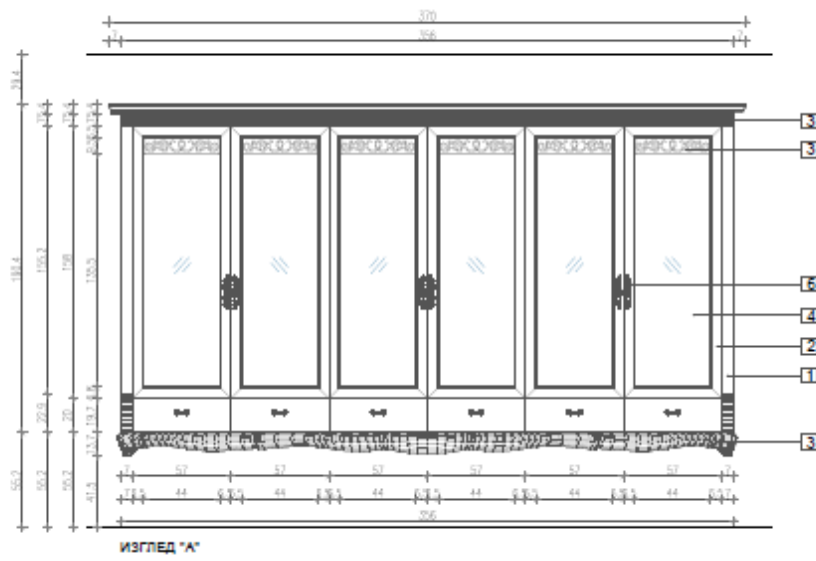


Figure 5. Vitrinë me sirtar

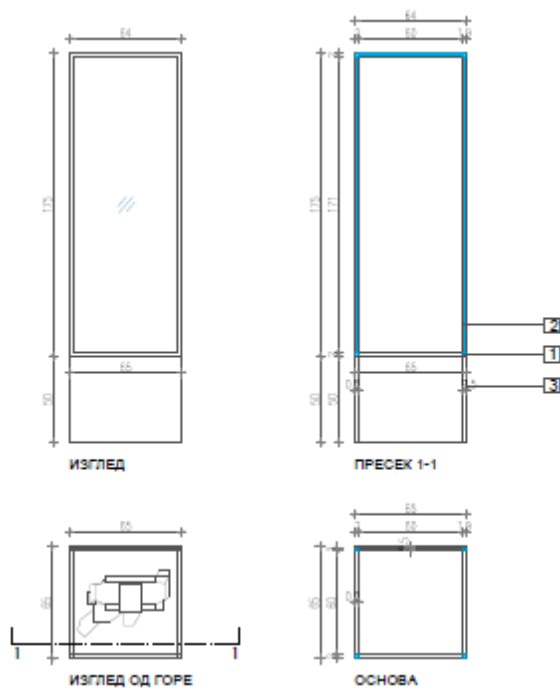


Figura 6. Vitrina e kostumeve



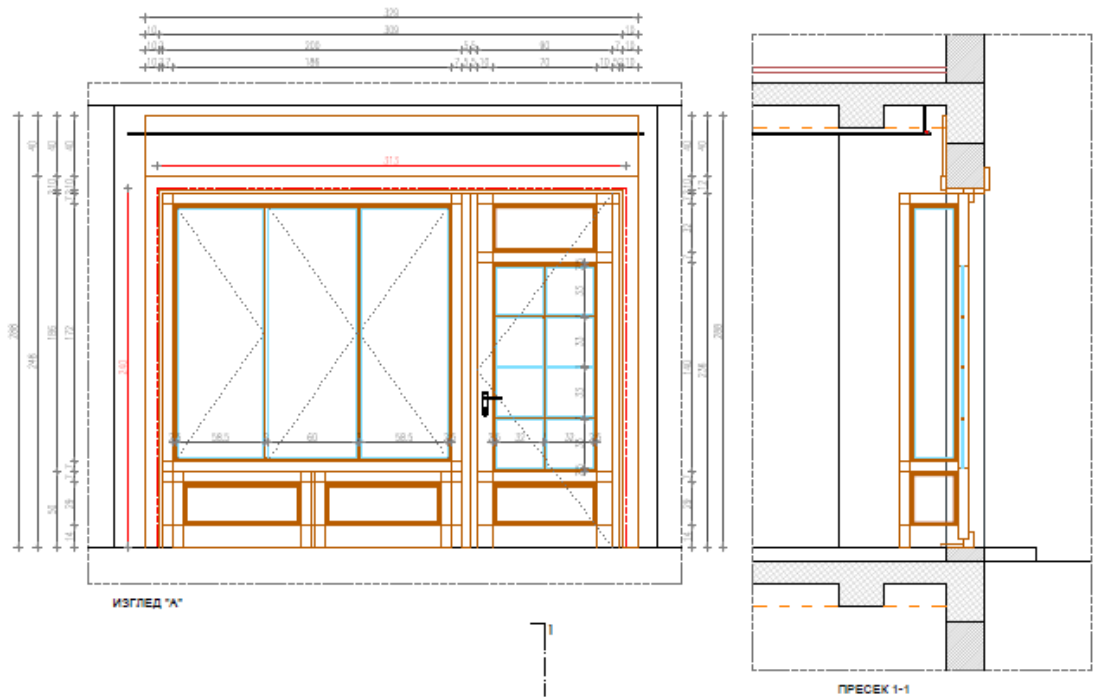
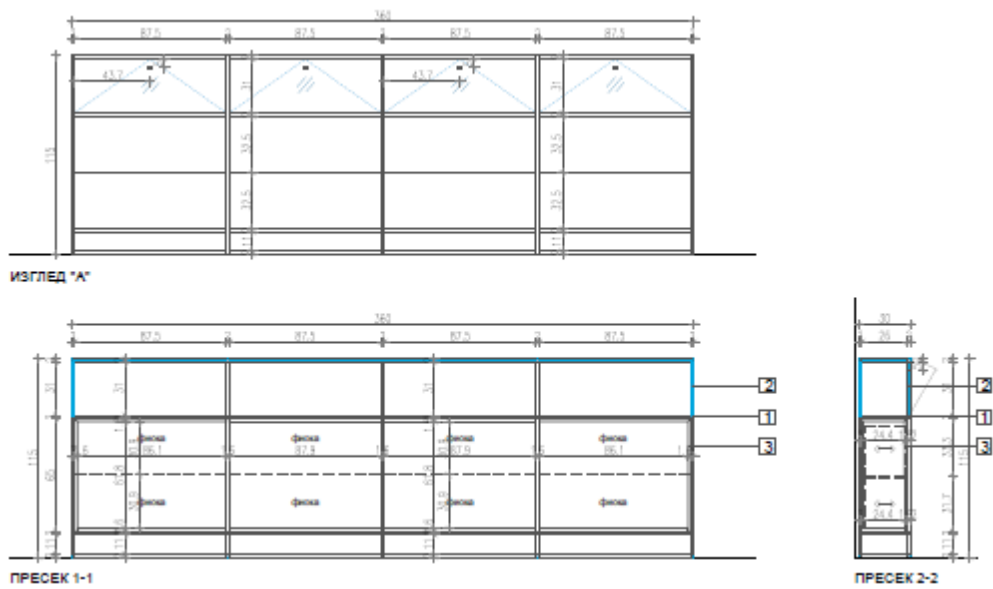


Figure 7. Dera e hyrjes me vitrinë me dollap



Lista e planit të menaxhimit të mjedisit dhe të shoqërisë



Figure 8. Dollap prej qelqi

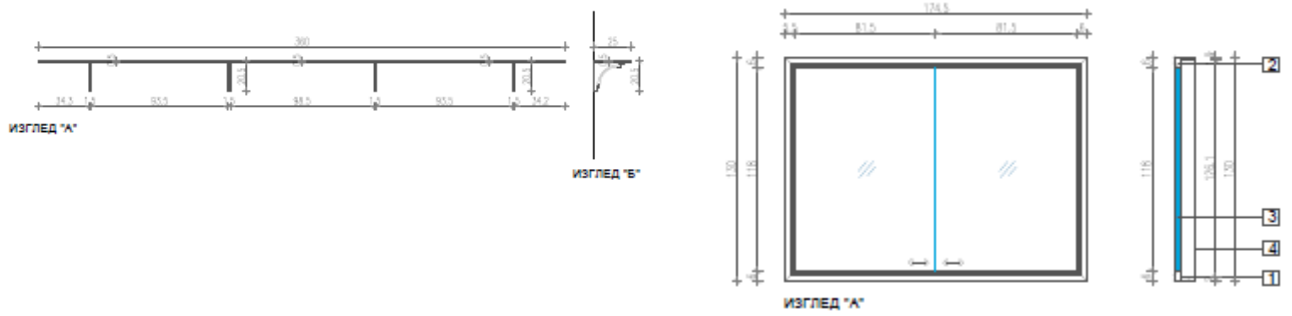


Figure 9. Rafte

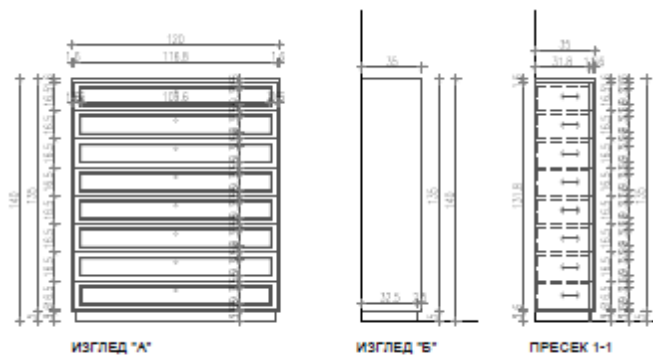


Figura 10. Dollap me sirtar

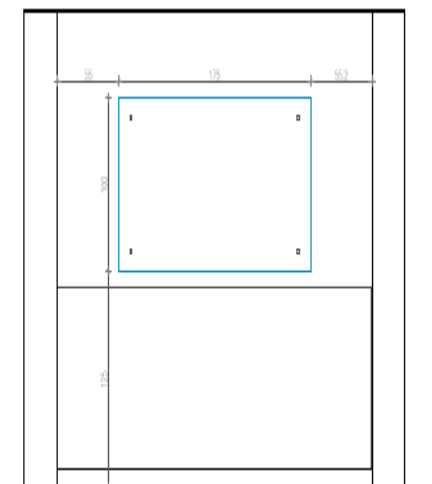


Figura 11. Tabelë informative e bërë nga qelqi

Lista e planit të menaxhimit të mjedisit dhe të shoqërisë

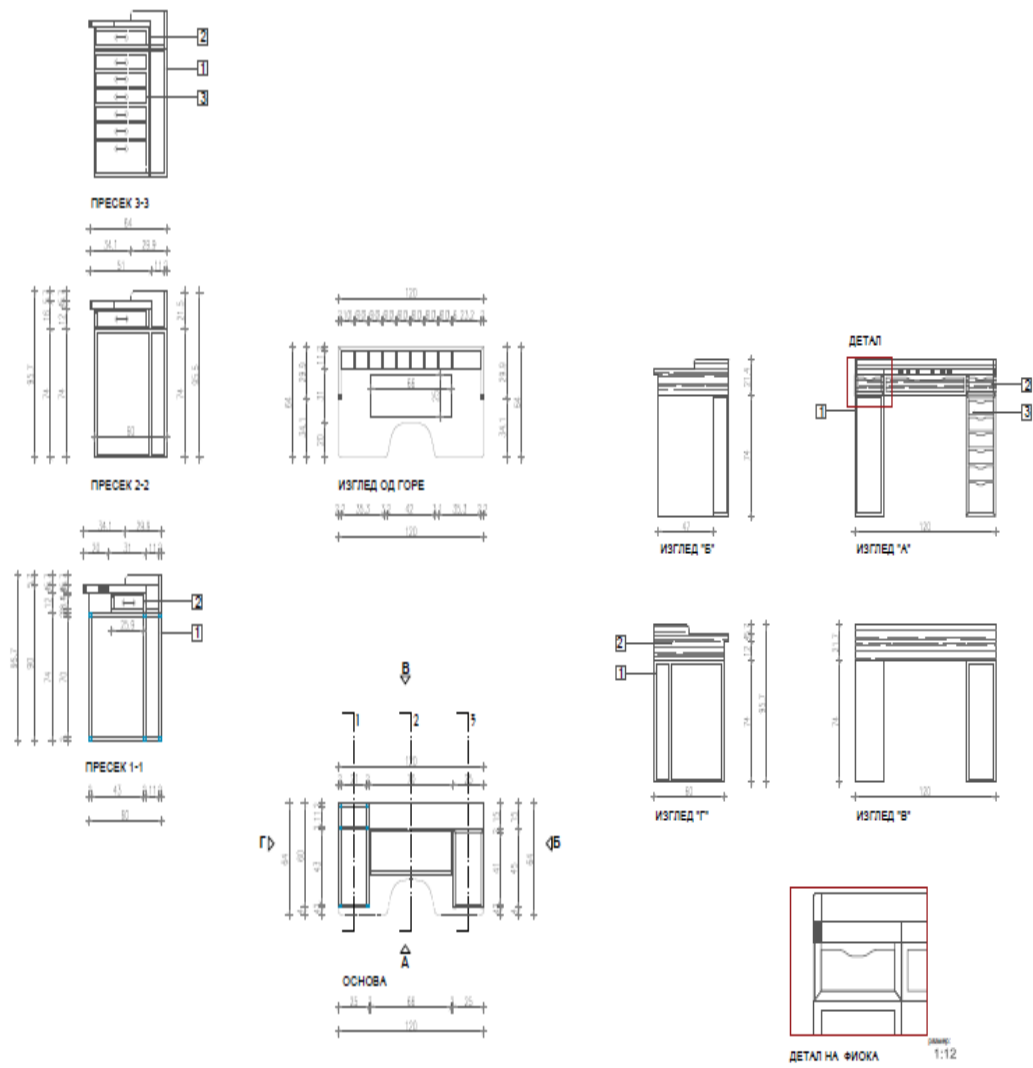


Figura 12. Tavolinë për në punëtori

Lista e planit të menaxhimit të mjedisit dhe të shoqërisë

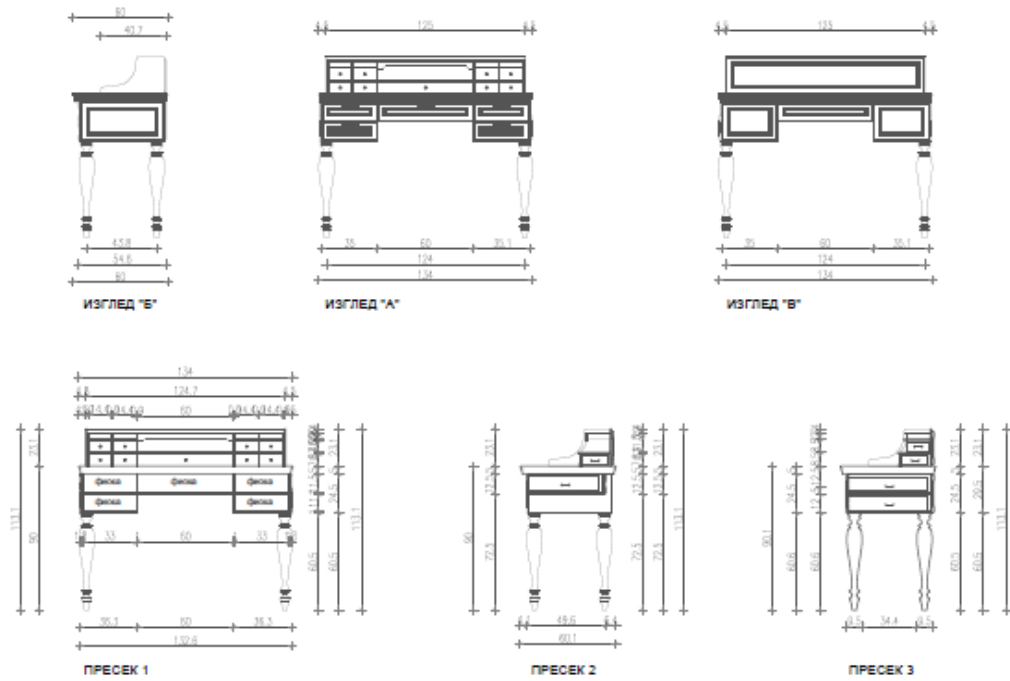


Figura 13. Tavolinë pune

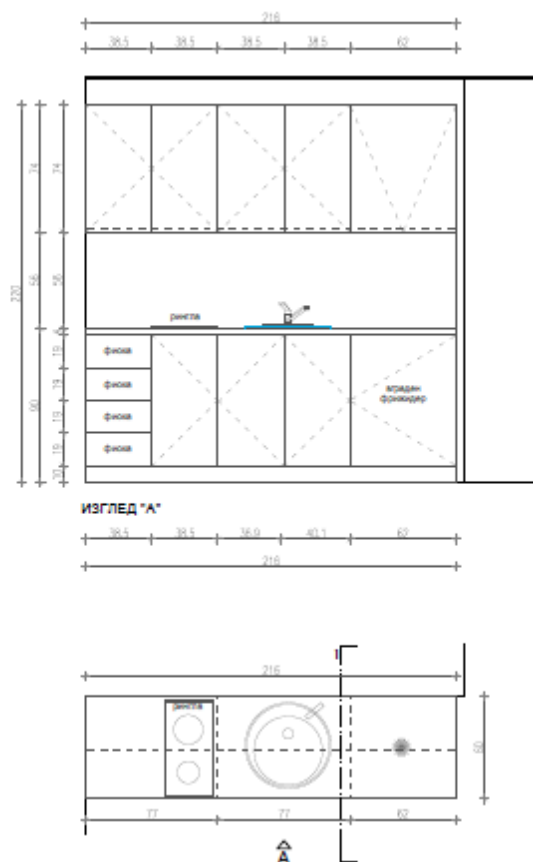


Figura 14. Kuzhinë

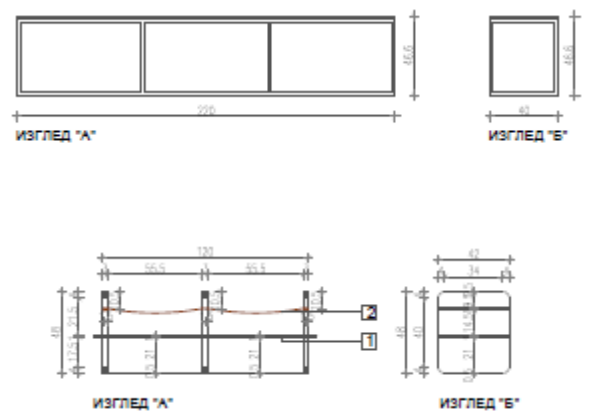


Figura 15. Karrike

1. Furnizim e mjeteve.
2. Aktivitete marketingu dhe promovuese (krijimi i web-faqes, broshura dhe video promovuese , përkthimi dhe shtypja e librave ,monografi dhe vepra të tjera të shkruara).

Punimet e ndërtimit të planifikuara sipas llogaritjes së faturës në sasi të ndarë në disa kategori:

### **1. Punimet e betonit**

Furnizim e materialit dhe ndërtimi i murit prej betoni jo mbajtës, me panele gipsi, me përpunim ideal gjeometrik me trashësi 12 deri në 15 cm (59,6 m<sup>2</sup>)

### **2. Punimet e dyshemesë**

- Furnizim e materialit dhe ndërtimi i dyshemesë së betonit, nga hekuri betonit me bashkues metali, për mbrojtje nga plasje , me të gjitha përgatitjet e nevojshme , nënshtresat dhe përpunimin përfundimtar , dhe furnizim e materialit dhe ndërtimin me format metalike L ,me ngjyrë të zezë për bodrumin(56,6 m<sup>2</sup>)
- Furnizim e materialit dhe konstruksionit të dyshemesë së terraces me të gjitha nënshtresat e nevojshme , përgatitjet dhe përpunimi përfundimtar I materialit dhe performanca e formave (lajsnave) të drurit të arrës për përdhesën.(45,6 m<sup>2</sup>)
- Furnizim e materialit dhe ndërtimi I dyshemesë , në kuzhinë dhe në punëtori, me të gjitha përgatitjet e nevojshme dhe përpunimin përfundimtar të materialit dhe performance e formave(lajsnave) të drurit të arrës për katin e parë (44,7m<sup>2</sup>).

### **3. Punimet nga paneli prej gipsi**

- Furnizim e materialeve,transporti dhe përpunimi I tavanit te ulur ne tualet,nga gipsi kunder ujit ,pllaka nga kartoni d = 1.25 cm e vendosur nen strukturen e saj metalike , I mbushur me izolim 5 cm dhe lidhja dhe zbutja e nyjeve , me përgatitjen paraprake per instalimin e ndricimit te fshehur (135,3m<sup>2</sup>).

### **4. Mbulesa e mureve**

- Furnizim e materialeve dhe punimi I mbulesave te mureve nga guri ,suvatim me nyje te theksuara dhe punime te murit nga druri I profiluar prej dushku (përpunim përfundimtar,te trajtuara me vajra si dhe mjete per njëjansim(94.2m<sup>2</sup>)

### **5. Punime te keramikës**

- Furnizim,transport dhe montim te pllakave keramike te dyshemese si dhe pllaka te murit ne tualet paraprakisht me hidroizolim te vendosur . (46,4 m<sup>2</sup>)

## 6. Punime te lyrjes

- Furnizim te materialeve dhe perpunim dhe suvatim te mureve dhe tavaneve me masapolifix ku paraprakisht vendosen e formave(lajsnave) te kendit ne skajet e jashtme te thyera (135,3m<sup>2</sup>)

## 7. Instalimet elektrike

- Plotesisht Vendosja e rrjetit elektrik dhe lidhja me rrjetin e distribucionit
- Ndricim total I te gjithe elementeve te vendosura ne muze si dhe ndricimin e hapesires te pergjithshme

## 8. Ngrohja dhe ftohja

- Furnizim te materialeve,transport dhe instalim I gjithe sistemit per nxemje te dyshemese duke e kyqur dhe vendosjen e izolimit .
- Furnizim I materialeve,tranposrt dhe instalimi I pompave te nxemjes qe punon me energji elektike per nxemje dhe ftohje si dhe kyqje me systemin e nxemjes se dyshemese (MACRW040ZA/PS(E) me kapacitetin per ftohje 10.0 kW, dhe kapacitet per nxemje 11.0 kW.

## 9. Punimet artizanale(interier)

- Furnizim ,transport dhe instalim te deres prej druri me disa pjese nga qelqi vitrine nga qelqi ,dyer te cilat happen nga Brenda nga arra e erret .
- Furnizimi dhe montim I deres nga druri e gjitha prej me dimensione 80x220cm.
- Perpunim dhe montim I vitrines me profile metali me prerje 2x2 cm, te ngjyrosura me ngjyre te zeze dhe ne prapavije te ilustruar nga te gjitha anet me pelhure .
- Furnizim te materialeve dhe perpunimi I karrikes nga profile te metalit te ngjyrosura me ngjyre te zeze dhe uleset nga lekura natyrale .
- Furnizim te materileve ,perpunim dhe montim te vitrinave me dollape dhe fjoka dyer dhe fjokat te punuara nga druri masiv prej dushku (perfundimisht I perpunuar dhe I trajtuar me vajra dhe mjete per nijansim) Me dyer nga qelqi dhe dollape qelqi dhe prapavije nga materiali prej tekstili me ngjyre te kaltert te erret . Veshje metalike e mbyllur e vendosur ne nenshartese te te pershtatshme per varje ne mur.
- Punim dhe montim I rafteve nga celiku me d = 0.5 cm,e ngjyrosur me ngjyre te zeze mat e varur ne mur.
- Punim te nje sirtari nga druri, fjoka d = 1.6cm, e ngjyrosur me ngjyre te zeze
- Furnizimi I materialeve punim I tavolines per pune , pjesa e siperme nga dru masiv dushku( perfundimisht I perpunuar dhe I trajtuar me vajra dhe mjete per nijansim) . Me sirtare me profilim per hapje , pjesa e zeze me sirtare nga mediapani si dhe kembezzaat me profile 2x2cm,te ngjyrosura me ngjyre te zeze .
- Furnizimi me materiale ndertimi I nje karrike me profile nga metali me prerje of 2x2 cm, te ngjyrosura me te zeze , dhe hapesira per te ndejtur nga mediapani e ngjyrosur me ngjyre te zeze .
- Furnizimi me material dhe punim dhe montim I kuzhines , dyer dhe sirtaret nga mediapani MDF, d = 1.6cm, te ngjyrosura me ngjyre te zeze dhe me mbyllje te lehte

## **10. Furnizim dhe montim I pajisjeve sanitare**

- Furnizim dhe montim me 2 WC Bide, 2 lavamane me rubinetari, 2 lavamane dhe te gjitha pajisjet dhe shtesat prej druri .

## **11. Furnizim dhe instalim aparateve elektike**

- Montimi dhe instalimi I LED TV, projector dhe kompjutera personale , pajisje per kuzhinen (frigorifer, aparat per kafe, furre etj.)

### **3. Kategoritë e mjedisit**

#### **3.1 Strategjia e mbrojtjes së Bankës Botërore /Kategorizimi**

PKLR mbështetet nga ndihma e Bashkimit European dhe implementohet bashkërisht nga Zëvendëskryeministri i çështjeve ekonomike, si agjensia e imponimit të financave dhe Bankës Botërore. PKLR është klasifikuar si projekt i kategorisë B, që do të thotë se një nivel i ndikimit negative mund të pritët por asnjë prej tyre nuk është i rëndësishëm ose afatgjatë. Si rezultat i këtij klasifikimi OP 4.01, Vlerësimi Mjedisor nxitet. Më pas është përgatitur Kuadri i Menaxhimit Mjedisor dhe Social për të udhëhequr kujdesin e duhur mjedisor për nën-projektet dhe për të përcaktuar pranueshmërinë dhe procedurat për shqyrtimin dhe vlerësimin e mjedisit. Të gjitha aktivitetet e projekteve (nën-projekteve) duhet të zbatohen duke respektuar kornizën e KMMS-së, planin/strategjinë dhe procedurat e Bankes Botërore dhe rregullat komëtare (deri te më e rrepta).

Një nën-projekt klasifikohet si kategoria B- për shkak se ndikimet e tij të ardhshme në mjedis janë më pak të dëmshme se ato të nën-projekteve të kategorisë A dhe B+ duke marrë parasysh natyrën, madhësinë dhe vendndodhjen e tyre, si dhe karakteristikat e ndikimeve të mundshme të mjedisit.

Kategoria do të kërkojë vlerësimin mjedisor të vlerësojë çdo ndikim të mundshëm mjedisor të lidhur me nën-projektin e propozuar, të identifikojë mundësitë e mundshme të përmirësimit të mjedisit dhe do të rekomandojë çdo masë të nevojshme për të parandaluar dhe lehtësuar ndikimet e pafavorshme.

Fushëveprimi dhe formati i vlerësimit mjedisor do të ndryshojë në varësi të nën-projektit, por zakonisht do të jetë më i ngushtë sesa fushëveprimi i vlerësimit të ndikimeve mjedisore, në formën e PMMS. Fushëveprimi i PMMS përcaktohet në Shtojcën D. Për nën-projektet që përfshijnë përmirësime të thjeshta, rehabilitim ose për përshtatje të ndërtesave, do të përdoret lista e PMMS (modeli i dhënë në Shtojcën F).

Kategoria B do të përfshijë nën-projekte që gjithashtu: (a) përfshijnë huadhënien e kapitalit qarkullues i cili përfshin furnizim ose përdorimin e materialeve të rrezikshme (p.sh benzinë) ose (b) përmirësime të procesit që përfshijnë furnizimn e

pajisjeve/makinerive që paraqesin rrezik të sigurisë. Sipas ligjeve maqedonase, llojet e nën-projekteve që janë nën kategorinë B, nuk kërkojnë vlerësimin e ndikimit në mjedis.

Për arsye se objekti I punëtorisë së Filigranit të Vangel Dereban është pjesë e bërthamës të qytetit të Vjetër të Ohrit e mbrojtur me Ligjin për mbrojtje të bërthamës të qytetit të vjetër të Ohrit si trashëgimi kulturore me rëndësi të veçantë (Gazeta zyrtare e RM-së 47/11 dhe 145/15), është përgatitur plani për udhëheqjen me trashëgiminë kulturore e cila është pjesë përbërëse e listës kontrolluese të bashkangjitur në Shtojcën nr.2 të kësaj liste të PMMS.

### 3.2 Vlerësimi I mjedisit sipas ligjit nacional

Nën-projekti nuk i përket asnjë kategorie të Shtojcave I dhe II të gjykimit për përcaktimin e projekteve dhe krijimeve, në bazë të nevojës për kryerjen e procedurës së vlerësimit të ndikimit në mjedis. ("Gazeta zyrtare e R. së Maqedonisë Veriore" nr. / 2005, Nr. 109/2009). Në përputhje me udhëzimet për kryerjen e procedurës për përcaktimin e nevojës, përcaktimin e qëllimit dhe rishikimin e vlerësimit të ndikimit mjedisor në R. e Maqedonisë së Veriut për një projekt që nuk është as në Shtojcën I dhe II, vendimi lidhur me procedurën e përcaktimit të nevojës për VNM (vlerësimin e ndikimit mjedisor), është se VNM është i panevojshëm.

Sidoqoftë, sipas udhëzimeve të LRCP PIU, brenda raportit të shqyrtimit mjedisor, aplikanti i nënprojekteve ka dorëzuar një Njoftim të Qëllimit për të Zbatuar një Projekt tek Ministria e Mjedisit dhe Planifikimit Fizik - Zyra e Mjedisit. Aplikanti "NOVA CHVRGA eksport-import Ohër DOOEL - Ndërmarrja e Re NOVA CHVRGA 2 Ohër" ka dorëzuar letër me Njoftim të Qëllimit Ministrisë së Mjedisit dhe Planifikimit Hapësinor (MoEPP) dhe ka marrë një përgjigje më 25.10.2019 me Opinion se procesi i VNM është nuk kërkohet dhe përgatitja e elaboratit për mbrojtjen e mjedisit është e nevojshme. Vendimi i Marrë për aprovimin e Elaborit për mbrojtjen e mjedisit është bashkëngjitur në aneksin e kësaj liste kontrolli të PMMS.

## 4. PASQYRA/PIKËPAMJA E NDIKIMEVE

Si rezultat i aktiviteteve të parashikuara të nën-projektit për rekonstruktimin të punëtorisë së filigranit dhe muzeut si dhe instalimin e pajisjeve nga ana e Nova Chvrga eksport-import SHKPNJP-Ohër, filiala Nova Chvrga 2 Ohër janë identifikuar ndikimet e mëposhtme:

1. Rreziqet e mundshme negative të sigurisë dhe shëndetit dhe ndikimet e popullatës, shoferëve dhe punëtorëve (ndikimet lokale të kufizuara në vendndodhjen e ndërtimit të cilat janë afatshkurtër, të pranishëm vetëm në fazën e zbatimit) për shkak të:

- Mungesës së masave të shëndetit dhe sigurisë në punë gjatë punimeve,
- Plagosjes në ose afër vendit të punimeve (p.sh për shkak të mungesës së rrobave ose



pajisjeve mbrojtëse),

- Mosrespektimit të standardeve të sigurisë dhe procedurave të punës,
- Menaxhimi jo adekuat i trafikut dhe siguria e këmbësorëve.

2. Ndikimi i mundshëm në cilësinë e ajrit nga automjetet që transportojnë material dhe pajisje në vendodhjen e nën-projektit dhe transportojnë mbeturina jashtë vendit (ndikimi lokal i kufizuar në vendndodhjen e rinovimit që ndodh vetëm në fazën e zbatimit) për shkak të:

- Pluhurit të lëshuar nga transporti i materialeve,
- Pluhurit të lëshuar nga ngjyrat, ngjitësja dhe nga veshja e parketit,
- Gazit nga automjetet dhe trafikut, si dhe shkaktimi i ndryshimit në qarkullimin e komunikacionit në afërsi.

3. Dridhjet e mundshme dhe shqetësimet e zhurmës si rezultat i transportit me automjete të rënda nëpër qytet dhe nga lokacioni i ndërtimit si dhe nga punimet (ndikimet lokale të kufizuara në vendndodhjen e rinovimit, gjatë fazes së zbatimit)

4. Menaxhimi joadekuat i mbeturinave dhe mbledhja e parakohshme/transportimi i tyre. Efektet/ndikimet anësore në mjedis dhe efektet e pafavorshme shëndetësore mund të lindin si rezultat i gjenerimit dhe menaxhimit të llojeve të ndryshme të mbeturinave (siç janë: qilimet, lecat, sfungjerat, mbetje të dërrasave të gipsit, dru, metale, plastika, mobilje, dyshekë), mbeturina të rrezikshme, p.sh pajisjet e ndriçimit, mbetja e bojave. Këto ndikime janë lokale. Nëse menaxhimi i duhur i mbeturinave nuk është parashikuar gjatë fazes së punës, ekziston mundësia që ndikimet negative të jenë afatgjata.

5. Ndikimet e tokës dhe ujit nga rrjedhjet aksidentale, derdhjet dhe menaxhimi i mbeturinave. Sidoqoftë, aktivitetet e parashikuara pritet të prodhojnë vetëm ndikime të pafavorshme mjedisore të përkohshme, lokale, afatshkurtra, të kufizuara në periudhën e rinovimit. Sasitë e lëngjeve të rrezikshme gjatë zbatimit të nën-projektit, janë të vogla.

Nuk pritet të ketë ndikim të burimet fizike kulturore ose në habitatet natyrore pasi nën-projekti nuk është i vendosur në afërsi të natyrës ose zonave dhe objekteve të mbrojtura nga kultura, punët e parashikuara janë të kufizuara në rinovimin/adaptimin e brendshëm.

Për shkak se objekti i Punëtorisë është pjesë e bërthamës së qytetit të vjetër të Ohrit, të gjitha ndikimet negative të mundshme janë të paraqitura në Planin për udhëheqjen me trashëgiminë kulturore të dhënë në Shtojcën 2 të Listës LPMMS

Ekzaminimi paraprak tregoi se mbeturinat e asbesit dhe mbeturinat nga shufrat radioactive nuk gjenerohen nga ky nën-projekt, megjithatë, masa zbutëse/lehtësuese janë dhëne për këto raste.

## 5.Lista e qëllimit të PMM Planit të menaxhimit mjedisor

Banka botërore kërkon një vlerësim mjedisor (VM) për projektet e propozuara për financim nga Banka Botërore në mënyrë që të sigurojë që ato të jenë të qëndrueshme nga këndvështrimi mjedisor dhe kështu të përmirësojnë vendimmarrjen. VM është një proces, nga i cili, gjerësia. Thellësia dhe lloji i analizës së tij varen nga natyra, fushëveprimi dhe ndikimet e mundshme mjedisore të projektit. VM vlerëson rreziqet e mundshme mjedisore të projektit si dhe ndikimet e tyre në zonën, të mbuluar nga projekti.

Sipas shqyrtimit të aplikimit për shprehje të interesit ky nën-projekt u kategorizua si B-. Ndikimet e mundshme në mjedis janë më pak të dëmshme sesa nën-projektet në kategorite A dhe B+ duke patur parasysh natyrën, madhësinë dhe vendndodhjen e tyre si dhe karakteristikat e ndikimeve të mundshme mjedisore.

Për nën-projektet të cilat parashikojnë përmirësime të thjeshta, rinovime të objekteve, përdoret lista e PMMS. Forma e listës së PMMS përcaktohet nga Korniza Mjedisore Sociale për Projektin e Konkurrencës Lokale dhe Rajonale.

Lista e PMMS aplikohet për rehabilitime/ndërtime të ndërtesave në shkallë të vogël e cila siguron praktikë të mirë pragmatike. Format i llojit të listave përpiqet të mbulojë qasjet tipike zbutëse të kontratave të zakonshme të punëve civile me ndikime të lokalizuara.

Lista ka një pjesë prezantuese (pjesa hyrëse në të cilën përshkruhet projekti, pjesa ku përcaktohet kategoria mjedisore, ndikimet e identifikuar dhe koncepti i shpjeguar i listës të PMMS) dhe 3 pjesë kryesore:

- **Pjesa 1** Përbën një pjesë përshkruese që përshkruan specifikat e projektit për sa i përket vendndodhjes fizike, aspekteve institucionale dhe lishislative, përshkrimin të projektit, nevoja për një program të ngritjes së kapaciteteve dhe përshkrimin të procesit të konsultimit public.
- **Pjesa 2** përfshin ekzaminimin mjedisor dhe social në një format të thjeshtë Po/Jo, i ndjekur nga masat lehtësuese/zbutëse për çdo aktivitet të caktuar.
- **Pjesa 3** është një plan monitorimi për aktivitetet gjatë ndërtimit dhe

zbatimit të projektit. Mban të njëjtin format të kërkuar për PMMS të Bankës Botërore.

Procedura për konsultimin publik të listës së PMMS: Lista e PMMS duhet të publikohet në gjuhën maqedonase, në gjuhën shqipe dhe në gjuhën angleze dhe të publikohet në faqen e projekteve të konkurrencës lokale dhe rajonale si dhe në faqen e komunës përkatëse dhe dokumenti duhet të publikohet dhe të jetë në dispozicion për publikun të paktën 14 ditë. Gjithashtu, dokumenti duhet të jetë i disponueshëm në zyrën e PKLR (Projekteve të konkurrencës lokale dhe rajonale) dhe në komunën përkatëse. Kur të shpallet, thirrja për komentimin dhe vërejtjen mbi dokumentet duhet të lëshohet së bashku me adresën elektronike dhe postare për dërgimin e shënimeve. Mbledhja e konsultimit publik do të përmbajë: informacion bazë mbi vendin e konsultimit public, lista e pjesëmarrësve dhe përmbledhja e shkurtër e komenteve të pjesëmarrësve, të cilat do të përfshihen në versionin përfundimtar të dokumentit.

## 6. Lista e aplikimit të PMMS Planit të Menaxhimit Mjedisor dhe Shoqërisë

PMMS lista është një document i përgatitur dhe në pronësi të përfituesit. Dizajni dhe zbatimi i nën-projektit të parashikuar do të zhvillohet në 3 faza:

1. *Identifikimi i përgjithshëm dhe faza e parashikimit*, në të cilën është zgjedhur objekti për renovim/ndërtim të vogël dhe një program për tipologjitë e mundshme të punës.
2. *Planifikimi i detajuar dhe faza e tenderit*, duke përfshirë specifikimet dhe faturat e sasive për punët e ndërtimit, mallrat e pajisjeve, marketingun dhe shërbimet e tjera që lidhen me nën-projektin. **Lista e PMMS do t'i bashkangjitet si pjesë përbërëse dokumentacionit të ofertave dhe kontratës së punimeve, si dhe kontrata e mbikqyrjes, analoge me të gjitha kushtet teknike dhe tregtare, duhet të nënshkruhet nga palët e kontratës.**
3. *Gjatë fazes së zbatimit të punimeve* pajtueshmëria mjedisore dhe kriteret e tjera cilësore zbatohen në vendin përkatës dhe aplikimi është kontrolluar/mbikëqyrur nga mbikqyrësi i vendit, të cilat përfshijnë inxhinierin mbikqyrës të vendit ose mbikqyrësit e projektit të caktuar për mbikqyrjen e zbatimit të listës së PMMS.

E gjithë lista e PMMS e mbushur në tabelat (Pjesa 1,2 dhe 3) për secilin nga llojet e punës duhet të bashkangjitet si pjesë e kontratave të punës dhe si analog me të gjitha kushtet teknike dhe tregtare që duhet të nënshkruhen nga palët e kontratës.

## 7.Masat zbutëse (lehtësimet)

Masat për të shmangur dhe zvogëluar ndikimet e identifikuar në mjedisin e jetesës dhe punëtorëve, që do të zbatohen në nën-projektin janë në vijim:

12. Shënimi i duhur i zones për rinovim/ndërtim të vogël,
13. Shënimi I lokacionit të duhur për mbajtje të përkohshme të materialit të ndërtimit në lokacion ,
14. I gjithë materiali I lëngshëm ,I nevojshëm për rekonstruktimin (ngjyra,vajra, ngjitëse)të ruhen në sipërfaqe të papërshkueshme dhe personeli të jetë I trajnuar për veprim të duhur në rast të rrjedhjes.
15. I gjithë materiali I nevojshëm të ruhet më së paku 50 metra larg nga cilado sipërfaqe e ujit.
16. Sigurimi i shiritave paralajmërues, gardheve dhe shenjave të përshtatshme për rrezik si dhe ndjekja e rregullave dhe procedurave kryesore,
17. Zbatimi I masave të sigurisë për qytetarët,
18. Makinat duhet të përdoren vetëm nga një personel i trajnuar dhe me përvojë, në mënyrë që të zvogëlohet rreziku i aksidenteve,
19. Pajisjet dhe aparatet për shuarjen e zjarrit gjithmonë duhet të jenë funksionale, kështu që në rast nevoje ato të mund të përdoren me shpejtësi dhe efikasitet.
20. Veshja e pajisjeve mbrojtëse dhe rrobave në çdo kohë ,rregullimi I skelave dhe masave tjera
21. Lëngje të ndezshme të vendosen dhe ruhen ekskluzivisht në enë të krijuara për atë qëllim.

Të gjithë punëtorët duhet të jenë të informuar me rreziqet e zjarrit dhe masat mbrojtëse të tij dhe duhet të jenë të trajnuar për përdorimin e aparateve për shuarjen e zjarrit si dhe pajisjeve tjera. Pajisjet dhe aparatet për shuarjen e zjarrit gjithmonë duhet të jenë funksionale, kështu që në rast nevoje ato të mund të përdoren me shpejtësi dhe efikasitet.

Pasi vendi është afër zones së banimit urban, niveli i zhurmës nuk duhet të kalojë 55db gjatë ditës dhe 45db gjatë natës. Nuk është e lejuar puna gjatë natës, orari i punës do të jetë nga ora 07:00 deri në orën 19:00.

Identifikimi i mbeturinave të ndryshme të cilat mund të gjenerohen në zonën e rindërtimit dhe mund të klasifikohen sipas ligjit për mbeturinat); Kontejnerët për secilën kategori të identifikuar të mbeturinave pozicionohen në mënyrë të përshtatshme; Mbeturinat e rrezikshme do të pastrohen dhe për menaxhimin e tyre do të udhëzojë Ministria e Mbrojtjes së Mjedisit dhe Planifikimit Fizik; Mbeturinat e

ndërtimit dhe shkatërrimit do të ndahen nga mbeturinat e përgjithsme, organike, të lëngshme dhe kimike dhe do të vendosen në kontejnerët përkatëse; Të gjitha mbeturinat e ndërtimit do të mblidhen dhe shpërndahen nga një kompani e licencuar dhe do të transportohen në deponitë e licencuara; Regjistruarit e hedhjes së mbeturinave do të azhurnohen rregullisht dhe do të mbahen si fakte për menaxhimin e duhur; Mbledhja, transportimi/përpunimi përfundimtar i mbeturinave komunale do të kryhet nga një kompani e licencuar.

Vendosja e një regjimi të veçant trafiku për automjetet e kontraktuesit gjatë periudhës së rinovimit, me sinjalizim të duhur.

Nënshkrimi i një kontrate me kompaninë e shërbimit për mirëmbajtjen e rregullt, zëvendësimin e pjesëve rezervë, ndryshimet parandaluese të vajit lubrifikant, mirëmbajtja e duhur si një nga funksionet më të rëndësishme të sigurisë, etj. Larja e rregullt e automjeteve dhe mbajtja e pastër e vendndodhjes së parkimit, zëvendësimi i vajit motorik në vendin e parkimit është e ndaluar për të shmangur vajin dhe ndotjen e ujërave dhe tokës, Rrotat e çdo automjeti të cilat dalin nga lokacioni duhet të lahen siç duhet.

Aktivitetet e projektit që do të kryhen në lokacionin e paraparë të nën-projektit janë të planifikuara në kujdes me qëllim që të mos prishet bota e egër dhe të mos prishet jetesa natyrore. Asnjë nga materialet e përdorura nuk do të jetë toksik për rajonin, natyrën dhe njerëzit. Nuk do të ketë trajtim të drurit (me mbështjellës, ngjyrë, etj), dhe nuk do të ketë trajtim të materialeve të tjera që do të përdoren në lokacion p.sh( me përdorimin e pajisjeve kundër ndryshkut). Materialet e drurit do të furnizohen vetëm nga shitës të autorizuar.

Zbatimi I këtij nën projekti pritet që të japë përfitime positive socio-ekonomike për rajonin përmes rritjes së mundësive për punësim , si dhe përmes përmirimit të qasjes më të mire për tregti , mallra dhe shërbime. Përfitimi më i madh do të jetë mundësia e zhvillimit të turizmit vendas tradicional, zhvillimin e zejeve vendase dhe zhvillimin e ekonomisë vendase. Brenda këtij nën projekti nuk është planifikuar furnizim e tokës, e njëjta gjë vlen për zhvendosjen periodike ose të përhershme.

Masat zbutëse të përshkruara në këtë pjesë janë të përgjithshme, kurse ato më kryesoret dhe më të detajuara janë dhënë në tabelën Lista e masave zbutëse (Pjesa 3).

## 8. Procedurat e Monitorimit dhe raportimit dhe shpërndarja e përgjegjësisë

Për monitorimin e zbatimit të listës së PMMS, mbikqyrësi i faqes ose përgjegjësi i emëruar nga përfituesi, do të punojë me Pjesën 2 dhe 3 të listës së PMMS, dmth të planit të monitorimit. Pjesa 2 dhe 3 është zhvilluar me detaje të nevojshme ,duke përcaktuar masa të qarta zbutëse dhe monitorim të cilat mund të përfshihen në kontaktat e punës , të cilat pasqyrojnë statusin e praktikës mjedisore në vendin e punës dhe të cilat mund të vëzhgohen/maten /vlerësohen/verifikohen gjatë punimeve .

Pjesa 3 praktikisht pasqyron kriteret kryesore të monitorimit mbi masat e siguruara zbutëse të cilat mund të kontrollohen gjatë dhe pas punimeve për sigurimin e pajtueshmërisë dhe përfundimisht shpërblimin e Kontaktorit ose mbikqyrësit.

Masat e tilla zbutëse përfshijnë përdorimin e pajisjeve mbrojtëse personale (PMP) nga punëtorët në vendndodhje, parandalimin e pluhurit, sasinë e ujit të përdorur, trajtimin e ujërave të ndotur, prania e ambienteve sanitare të duhura për punëtorët, mledhja e mbeturinave (druri, metali, plastika, mbeturinat e rrezikshme p.sh. mbetjet e paketimeve, dritat, etj. Përveç Pjesës 3, mbikqyrësi duhet të kontrollojë nëse kontraktuesi pajtohet me masat zbutëse në pjesën 2.

Një raport i pranueshëm monitorimi nga kontraktori ose mbikqyrësi i vendit do të ishte kusht për pagesën e plotë dakord me kontratën. **Raportimi mbi zbatimin e listës së PMMS do të bëhet në 4 pjesë (në qoftë se nuk është diskutuar ndryshe me njësinë e zbatimit të projektit NZP).** Një klauzolë e përshtatshme do të vendoset në kontratën e punës, duke specifikuar dënimet në rast mosrespektimi të dispozitave mjedisore.

Zbatimi i masave të përcaktuara të listës së PMMS do të monitorohet nga mbikqyrësi, inxhinieri mbikqyrës, inspektori i autorizuar si dhe eksperti i njësisë së zbatimit të projektit (NZP). Zbatimi i masave do të ndiqet para fillimit të punës gjatë rinovimit dhe pas përfundimit të punës.

Aplikuesi është i detyruar të paraqesë rregullisht raporte mbi zbatimin dhe monitorimin e masave zbutëse/lehtësuese (raportet e zbatimit të listës së PMMS, p.sh. në formën e një përmbledhje tabelare me një kolonë shtesë që jep statusin e masave, vëzhgimeve dhe komenteve.

## Rregullimet institucionale dhe Administrative

Part 1: Institutional & Administrative	
Përfituesi	NOVA CHVRGA, eksport-import Ohër SHKPNJP – Filiala NOVA CHVRGA 2 Ohër
Shteti	Republika e Maqedonisë së Veriut
Titulli i nën-projektit	Punëtorja e filigranit– Vangel Dereban
Vargu i nën-projektit dhe aktivitetet veçanta	Punimet e ndërtimit për dizajnimin e brendshëm Furnizimi me pajisjet për punëtorinë Realizimin e aktiviteteve të marketingut Organizimin e vizitave në punëtori Organizimin e kurseve
Marrëveshja institucionale	Menaxhimi i projektit *

Lista e planit të menaxhimit të mjedisit dhe të shoqërisë

(Emri dhe kontaktet))	NOVA CHVRGA eksport-import Ohër SHKPNJP – Filiala NOVA CHVRGA 2 Ohër. Koordinatori I projektit Nikola Derebanov
Përgatitjet e zbatimit (Emri dhe kontaktet)	Mbikqyrës** N/A Nikola Derebanov Tel: 071/321462 e-mail: <a href="mailto:nderebanov@gmail.com">nderebanov@gmail.com</a>
<b>Përshkrimi i vendit</b>	
Emri i vendit	<b>Parcela katastrale 15271, KK Oher 3</b>
Përshkruani vendndodhjen Shtojcë 1: Informacionet e vendit (fotografi nga vendndodhja) <input checked="" type="checkbox"/> Po ose <input type="checkbox"/> Jo	Parcela katstrale ("PK 15271") Parcela katastrale gjendet ne kompleksin nr24"qarshija"ne qender te qytetit te Ohrit ne Rrugen kembesore.Objekti ka qasje ne shtepi edhe nga ana e prapme ,ne pjesen e vjeter te qytetit lagjen Mesokastro ,e shtruar me kallderma.
Kush është pronar i tokës?	Gjorgji Derebanov
Përshkrimi gjeografik	Shteti: Republika e Maqedonise se Veriut Rajoni: Jugperendim Komuna : Oher
<b>Legjislacioni</b>	
Identifikoni legjislacionin nacional dhe lokal & lejet të cilat vlejné për aktivitetet e nën-projektit	<ul style="list-style-type: none"> <li>• Ligji për ndërtim ("Gazeta Zyrtare e Republikës së Maqedonisë Veriore" Nr. 130/09, 124/10, 18/11, 36/11, 54/11, 59/11, 13/12, 144/12, 79/13, 137 / 13, 163/13, 27/14, 28/14, 42/14, 44/15, 129/15 dhe 39/16)</li> <li>• Ligji për mjedisin jetësor ("Gazeta Zyrtare e Republikës së Maqedonisë Veriore" Nr.53 / 05, 51/05, 81/05, 24/07, 159/08, 83/09, 48/10, 124 / 10,51 / 11, 123 / 12.93 / 13.187 / 13, 42/14, 44/15, 129/15, 192/15 dhe 39/16)</li> <li>• Law on Waters ("Official Gazette of the Republic of Macedonia" No.87 / 08, 6/09, 16109, 83/10, 51 / 11.44 / 12.23 / 13,163 / 13180/14, 146/15 dhe 52 / 16);</li> <li>• Ligji për menaxhimin e mbeturinave ("Gazeta Zyrtare e Republikës së Maqedonisë Veriore" Nr.68 / 04, 71/04, 107/07, 102/08, 143/08, 124 / 10.09 / 11.51 / 11.123 / 12 dhe 163/13);</li> <li>• Rregullorja e përgjithshme për trajtimin e mbeturinave komunale dhe tipeve tjera të mbeturinave jo të rrezikshme ("Gazeta Zyrtare e Republikës së Maqedonisë Veriore" Nr.147 / 07);</li> <li>• Ligji për paketimin dhe menaxhimin e mbeturinave të paketuara ("Gazeta Zyrtare e Republikës së Maqedonisë Veriore" Nr.161 / 09, 17 / 11,47 / 11,136 / 11,6 / 12, 39/12 dhe 163/13);</li> <li>• Lista e mbeturinave ("Gazeta Zyrtare e Republikës së Maqedonisë Veriore" Nr. 100/05);</li> <li>• Ligji mbi kemikalet ("Gazeta Zyrtare e Republikës së Maqedonisë Veriore" Nr.145 / 10 dhe 53/11);</li> <li>• Ligji për cilësinë e ajrit të ambientit ("Gazeta Zyrtare e Republikës së Maqedonisë Veriore" Nr. 67/04, 92/07, 35/10, 47/11, 100/12 dhe 10/15);</li> </ul>

	<ul style="list-style-type: none"> <li>• Ligji mbi mbrojtjen nga zhurma në mjedis ("Gazeta Zyrtare e Republikës së Maqedonisë Veriore" Nr. 79/07, 124/10 dhe 47/11);</li> <li>• Rregullorja mbi vlerat e kufirit të zhurmës në mjedis ("Gazeta Zyrtare e Republikës së Maqedonisë Veriore" Nr.147 / 08);</li> <li>• Vendimi mbi përcaktimin se në cilat raste dhe në cilat kushte konsiderohet paqja e qytetarëve kundër zhurmës së dëmshme ("Gazeta Zyrtare e Republikës së Maqedonisë Veriore" Nr.1 / 09);</li> <li>• Ligji mbi mbrojtjen e natyrës ("Gazeta Zyrtare e Republikës së Maqedonisë Veriore" Nr. 67/04, 14/06, 84/07, 35/10, 47 / 11,148 / 11,59 / 12,13 / 13,163 / 13 dhe 41 / 14);</li> <li>• Ligji për mbrojtjen dhe shpëtimin ("Gazeta Zyrtare e Republikës së Maqedonisë Veriore" Nr. 36/04, 49/04, 86/08, 124/10 dhe 18/11);</li> </ul>
<b>Konsulta Publike</b>	
<p>Identifikoni kur / ku u zhvillua procesi i konsultimit publik dhe cilat ishin vërejtjet e palëve të interesuara</p>	<p>Procedura për konsultimin publik të listës së PMMS: Lista e PMMS duhet të publikohet në faqen e agjencisë për promovimin dhe mbështetjen e turizmit si dhe në faqen e Komunës Ohrit ku do të realizoet projekti. Dokumenti duhet të publikohet dhe të jetë në dispozicion për publikun të paktën 14 ditë.</p> <p>Gjithashtu, dokumenti duhet të jetë i disponueshëm në zyrën e PKLR (Projekteve të konkurrencës lokale dhe rajonale).</p> <p>Kur të shpallet, thirrja për komentimin dhe vërejtjen mbi dokumentet duhet të lëshohet së bashku me adresën elektronike dhe postare për dërgimin e shënimeve.</p> <p>Mbledhja e konsultimit publik do të përmbajë: informacion bazë mbi vendin e konsultimit public, lista e pjesëmarrësve dhe përmbledhja e shkurtër e komenteve të pjesëmarrësve, të cilat do të përfshihen në versionin përfundimtar të dokumentit.</p>
<b>Ndërtimi i kapacitetit institucional</b>	
<p>A do të ketë ndonjë ndërtim kapaciteti?</p>	<p><input checked="" type="checkbox"/> Jo ose <input type="checkbox"/>Po, nëse Po, Aneks 2 përfshin informacionin për ndërtimin e kapacitetit</p>
Table 24	



## Environmental and social screening

Pjesa 2: Shqyrtimi i mjedisit dhe shoqërisë			
A do të përfshihen aktivitetet mëposhtme?	Aktivitetet	Statusi/gjendja	Referenca shtesë
	22. Kërkesat e përgjithshme	<input checked="" type="checkbox"/> Po <input type="checkbox"/> Jo	Shiko segmentin A me poshte
	23. Renovimi/adaptimi	<input checked="" type="checkbox"/> PO <input type="checkbox"/> Jo	Shiko segmentin A dhe B me poshte
	24. Ndërtim i vogël	<input type="checkbox"/> PO <input checked="" type="checkbox"/> Jo	Shiko segmentin A dhe C me poshte
	25. Materiale të rrezikshme ose helmuese <sup>1</sup>	<input checked="" type="checkbox"/> PO <input type="checkbox"/> Jo	Shiko segmentin A, dhe D me poshte
	26. Trafiku dhe siguria e këmbësorëve	<input checked="" type="checkbox"/> PO <input type="checkbox"/> JO	Shiko segmentin A,B dhe E me poshte
	27. Furnizim e kemikaleve	<input checked="" type="checkbox"/> PO <input type="checkbox"/> Jo	Shiko segmentin F me poshte

Table 2

<sup>1</sup> Materiale te rrezikshme ose helmuese përfshin dhe nuk kufizohet në asbest, bojera toksike, heqjen e bojës së plumbit etj.

## Lista e masave të lehtësimit

Lista e masave të lehtësimit		
Aktiviteti	Parametri	Lista e masave lehtësuese
A. Kërkesat e përgjithshme	Njoftimi dhe siguria e punëtorit	<p>28. Informimi i popullatës lokale për vendin, kohën dhe kohëzgjatjen e aktiviteteve të ndërtimit duke përgatitur një njoftim i cili do të vendoset në tabelën e njoftimeve të komunës, në faqen e internetit të komunës si dhe përmes mënyrave tjera në qoftë se është e nevojshme, për t'u siguruar që popullata lokale është e informuar mire.</p> <p>29. Ndërtimi lokal dhe inspektorati për mbrojtjen e mjedisit/natyrës është i informuar për punimet,që në fillim;</p> <p>30. Të gjitha lejet/mendimet/lejet e nevojshme janë marrë para fillimit të punës (duke përfshirë ndërtimin);</p> <p>31. E gjithë puna do të kryhet në mënyrë të sigurt dhe të disiplinuar;</p> <p>32. Rrobat personale mbrojtëse dhe pajisjet janë të disponueshme në sasi të mjaftueshme dhe vishen/përdoren gjatë gjithë kohës</p> <p>33. Punëtorët duhet të jenë të trajnuar, certifikuar dhe me përvojë të duhur për punën që ata kryejnë (p.sh. për punë në lartësi);</p> <p>34. Gropat e hapura mbulohen dhe vendoset shenjë, gjatë kohës në të cilën nuk punohet;</p> <p>35. Të sigurohet dhe të vendoset tabela e informacionit në vendin e ndërtimit;</p> <p>36. Duhet vënë shenjë për ruajtjen e përkohshme të materialeve të ndërtimit</p> <p>37. Sigurimi i shiritave paralajmërues, gardheve dhe shenjave të përshtatshme për rrezik si dhe ndjekja e rregullave dhe procedurave kryesore;</p> <p>38. Hyja e ndaluar mbrenda shiritave për personat të cilët nuk janë punëtorë të këtij ndërtimi</p> <p>39. Zona përreth duhet të mbahet pastër;;</p> <p>40. Makinat duhet të përdoren vetëm nga një personel i trajnuar dhe me përvojë, në mënyrë që të zvogelohet rreziku I aksidenteve</p>

Lista e masave të lehtësimit		
		<p>41. Të gjithë punëtorët duhet të jenë të informuar me rreziqet e zjarrit dhe masat mbrojtëse të tij dhe duhet të jenë të trajnuar për përdorimin e aparateve për shuarjen e zjarrit si dhe pajisjeve tjera;</p> <p>42. Pajisjet dhe aparatet për shuarjen e zjarrit gjithmonë duhet të jenë funksionale, kështu që në rast nevojë ato të mund të përdoren me shpejtësi dhe efikasitet. Kutija e ndihmës së parë duhet të jetë gjithmonë e disponueshme në zonën e punës dhe personeli të jetë i trajnuar për ta përdorur atë.</p> <p>43. Procedurat për rastet e urgjencës (duke përfshirë derdhjet, aksidentet, etj.) janë të pranishme në zonën e punës.</p> <p>44. Objektet sanitare (tualetet) duhet të sigurohen për punëtorët</p> <p>45. Pajisjet e blera do të vendosen dhe përdoren sipas masave të sigurisë, të përcaktuara nga prodhuesi i pajisjeve.</p>
	Rast ndodhie të diçkaje	<p>46. Procedurat do të ndjekin legjislacionin kombëtar</p> <p>47. Në rast se do të ndodhte diçka, punimet do të ndërpriten dhe do të informohet institucioni kompetent Ministria për Kulturë dhe muzeu regjional dhe instituti në afat prej 24 orësh</p> <p>48. Kontraktori do të konkurojë më tej dhe punimet do të fillojnë përsëri pas miratimit të tyre;</p> <p>49. Zona e punës, zona e kampit, etj. duhet të jetë e vendosur larg vendndodhjes të arkeologjisë;</p> <p>50. Kujdesi i duhur dhe informimi i punëtorëve për zonat e mundshme të arkeologjisë</p> <p>51. Të gjitha do të mbesin të paprekura në rast të ndonjë ndodhie të diçkaje, për vleresimit të</p> <p>Instituti i mbrojtjes së perkujtimit të kulturës dhe muzeut.</p> <p>Shikoni planin për udhëheqjen me trashëgimie kulturore I dhënë si shtojcë në listën kontrolluese</p>

Lista e masave të lehtësimit		
	Cilesia e ajrit	<p>52. Vendi i ndërtimit, rruga e transportit të materialeve duhet të jetë e spërkatur me ujë në ditë të thata dhe me erë;</p> <p>53. Objekti do të ketë fasade të rrethuar gjatë kohës së rekonstruimit ,që të parandalohen ndotja nga pluhuri</p> <p>54. Materialet e ndërtimit duhet të ruhen në vende të përshtatshme dhe të mbulohen mirë për të shmangur pluhurin;</p> <p>55. Ngarkesat e automjeteve që mund të lëshojnë pluhur duhet të mbulohen</p> <p>56. Të gjitha rrotat e makinave duhet të lahen para se të largohen nga objekti për shkak të mos përqarjes së pluhurit në vendet jashtë objektit.</p> <p>57. Kufizimi i shpejtësisë së automjetit në vendin e rikonstruksionit</p> <p>58. Rrugët janë të rregulluara dhe të pastruara në momente kritike</p> <p>59. Mbajeni rërën dhe rezervat tjera veçmas. Duhet mbuluar me ndonjë mbulesë në rast të kohës me erë;</p> <p>60. Lokalizoni rezervat larg linjave të kullimit, rrugëve ujore dhe lagështisë</p> <p>61. Të gjitha ngarkesat e tokës duhet mbuluar kur të hiqen nga vendi për tu hedhur;</p> <p>62. Të sigurohen që të gjitha automjetet dhe makineritë e transportit të jenë të përshtatshme dhe të mirëmbajtura;</p> <p>63. Sigurohuni që të gjitha automjetet dhe makineritë të përdorin benzinë nga stacionet e licencuara të pompave të benzinit;</p> <p>64. Nuk do të ketë atumjete joaktive të tepërta në vendin e ndërtimit.</p>
	Zhurma	<p>65. Banoret lokale do të jenë të informuar në kohë për fillimin e rekonstruimit dhe përfundimin e punimeve..</p> <p>66. Pasi vendi është afër zonës së banimit urban, niveli i zhurmës nuk duhet të kalojë 55db gjatë ditës dhe 45db gjatë natës;</p> <p>67. Nuk është e lejuar puna gjatë natës, orari i punës do të jetë nga ora 07:00 deri në orën 19:00</p> <p>68. Gjatë punës, motorët e gjeneratorëve, kompresorët e ajrit dhe pajisjet e tjera mekanike me energji elektrike duhet të mbyllet dhe pajisjet të vendosen sa më larg zonave të banuara;</p> <p>69. Pompat dhe pajisjet e tjera mekanike duhet të mirëmbahen në mënyrë efektive.</p>

Lista e masave të lehtësimit		
		70. Mekanizmi për ankesa do të vihet në funksion dhe banoret lokale do të informohen për ato.
	Cilesia e ujit dhe e tokës	<p>71. Parandalimi i derdhjes së mbeturinave të rrezikshme;</p> <p>72. Në qoftë se ndodh ndonjë derdhje e rrezikshme, mundohuni ta parandaloni dhe ta hiqni atë, të pastrooni vendin dhe ndiqni procedurat për menaxhimin e mbeturinave të rrezikshme</p> <p>73. Rrjedhjet të cilat mund të vijnë nga zona e punës dhe që mund të kenë substanca të rrezikshme, duhet të mbliidhen dhe të transportohen në një zonë adekuate të licencuar për trajtimin e ujrave të ndotur;</p> <p>74. Të instalohet, sigurohet dhe mirëmbahet objekti i duhur sanitar për punëtorët.</p> <p>75. Të parandalohet derdhja e rrezikshme që vjen nga rezervuarët, pajisjet e ndërtimit dhe automjetet</p> <p>76. Uji i cili rrjedh në zonën e punës së pari duhet të filtrohet para se të përdoret.</p> <p>77. Te gjithë ndotesit potencial në lokacion duhet të vendosen në hapësirë të paprekshme me se paku 50 m nga cilado sipërfaqe</p>
	Menaxhimi i mbeturinave	<p>I</p> <p>Praktika e menaxhimit të mbeturinave përfshin:</p> <p>a) Identifikimi i mbeturinave të ndryshme të cilat mund të gjenerohen në zonën e rindërtimit dhe mund të klasifikohen sipas ligjit për mbeturinat);</p> <p>b) Kontejnerët për secilën kategori të identifikuar të mbeturinave pozicionohen në mënyrë të përshtatshme;</p> <p>c) Mbeturinat e rrezikshme do të pastrohen dhe për menaxhimin e tyre do të udhëzojë Ministria e Mbrojtjes së Mjedisit dhe Planifikimit Fizik;</p> <p>d) Mbeturinat e ndërtimit dhe shkatërrimit do të ndahen nga mbeturinat e përgjithshme, organike, të lëngshme dhe kimike dhe do të vendosen në kontejnerët përkatëse;</p> <p>e) Të gjitha mbeturinat e ndërtimit do të mbliidhen dhe shpërndahen nga një kompani e licencuar dhe do të</p>

Lista e masave të lehtësimit		
		<p>transportohen në deponitë e licencuara;</p> <p>f) Regjistruesit e hedhjes së mbeturinave do të azhurnohen rregullisht dhe do të mbahen si fakte për menaxhimin e duhur;</p> <p>g) Kurdoherë që është e mundur, kontraktori do të ripërdorë dhe riciklojë materialet. Hedhja e çfarëdo lloji të mbeturinave është rreptësisht e ndaluar; Mbledhja, transportimi/përpunimi përfundimtar i mbeturinave komunale do të kryhet nga një kompani e licencuar;</p> <p>h) Mbledhja, transportimi/përpunimi përfundimtar i mbeturinave komunale do të kryhet nga një kompani e licencuar;</p> <p>i) Mbeturinat e ndërtimit duhet të hiqen menjëherë ngavendi dhe të ripërdoren në qoftë se ka nevojë;</p> <p>j) Djegia e të gjitha mbeturinave në zonën e punës ose djegia e ndonjë bime pa leje, është e ndaluar;</p> <p>78. Mbeturinat e rrezikshme duhet të mbledhen veç e veç dhe duhet të bëhet një marrëveshje me një nënkontraktor i cili do të ketë autorizim për të mbledhur dhe për të transportuar mbeturinat e rrezikshme. Ato do të përpunohen dhe transportohen vetëm në deponi të licencuara.</p>
	Siguria komunikacione	<p>79. Plani i rregullimit të trafikut përgatitet dhe zbatohet në koordinim me komunën dhe autoritetin kompetent (policia e trafikut)</p> <p>80. Trafiku dhe siguria e këmbësorëve do të rregullohet në mënyrë të sigurtë;</p> <p>81. Sigurimi, njoftimi dhe shenjat do të përdoren në mënyrën e duhur.</p>

Lista e masave të lehtësimit		
B. Modifikimi I ndertesës	Menaxhimi materialeve	<p>82. Nuk do të përdoren materiale të reja që përmbajnë asbest ose materiale tjera të rrezikshme;</p> <p>83. Agregati i cili do të përdoret në betonin e aplikuar duhet të jetë i papërdorur dhe mundësisht i prodhuar në vend.</p> <p>84. Resurset minerale (agregat, rërë, zhavorr, etj) prokurohen vetëm nga kompani të licencuara për shfrytëzim.</p> <p>85. Në qoftë se shfrytëzohet druri ,preardhja e këtij materiali duhet të jete e licencuar. Materiali I drurit nuk duhet të merret asesi në menyre ilegale pa kurrfare cmimi me të lire.</p>
	Siguria e komunitetit	<p>a) Sigurimi i banorëve p.sh vendkalime të sigurta për këmbësorët si dhe mbrojtja nga rënia e ndonjë objekti.</p> <p>b) Informimi në kohë komitetet fqinje për punëtorët e ardhshëm.</p> <p>86. Në rast të trafikut të bllokuar, të organizohet një rrugë alternative në bashkëpunim me komunën.</p>
C. Ndërtim I vogël	Menaxhimi materialeve	<p>87. Nuk do të përdoren material të reja që përmbajnë asbest ose materiale tjera të rrezikshme;</p> <p>88. Agregati i cili do të përdoret në betonin e aplikuar duhet të jetë i papërdorur dhe mundësisht i prodhuar në vend.</p> <p>89. Resurset minerale (agregat, rërë, zhavorr, etj) prokurohen vetëm nga kompani të licencuara për shfrytëzim.</p>
	Erozioni i tokës	<p>a) Automjetet dhe makineria mund të parkohen, lahen dhe mirembahen vetëm në zona të caktuara,</p> <p>b) Mbrojtja e sedimenteve të cilat mund të përhapen nga gardhet.</p> <p>c) Pastro token vetëm sipas nevojës dhe ruaj/ zëvendëso dhe ripërdor pas ndërtimit.</p> <p>d) Përdorimi i antifrizit nuk lejohet.</p> <p>e) Të mbrohen zonat jo ndërtimore.</p> <p>f) Zvogëlimi i erozionit të tokës.</p> <p>90. Vendi i parkimit duhet të respektohet duke ndjekur vendin e përcaktuar.</p>
	Siguria e komunitetit	<p>a) Sigurimi i banorëve p.sh vendkalime të sigurta për këmbësorët si dhe mbrojtja nga rënia e ndonjë objekti.</p>

Lista e masave të lehtësimit		
		<p>b) Informimi në kohë komitetet fqinje për punëtorët e ardhshëm.</p> <p>c) Në rast të trafikut të bllokuar, të organizohet një rrugë alternative në bashkëpunim me komunën.</p>
<b>D.Materiale të rrezikshme</b>	Menaxhimi i mbeturinave të asbestit dhe mbeturinat e shufrave të ndriçimit	<p>91. Në qoftë se asbesti gjendet në vendndodhje, do të njoftohet inspekcioni i mjedisit dhe autoritetet tjera kompetente dhe do të kerkohen udhëzime</p> <p>92. Asbesti do të hiqet, menaxhohet dhe transportohet në përputhje me rregulloren kombëtare.</p> <p>93. Punëtorët që merren me asbest do të veshin rroba mbrojtëse, maska adekuate (mvarësisht nga lloji i asbestit)</p> <p>94. Vetëm ndërmarrjet e licencuara për menaxhimin e asbestit mund të angazhohen në këto punë.</p> <p>95. Asbesti i hequr nuk mund të përdoret përsëri.</p> <p>96. Në qoftë se identifikohen shufra radioactive në zone, do të angazhohet një kompani e licencuar për heqjen e tyre.</p>
	Menaxhimi i lëngjeve të rrezikshme (duke përfshirë edhe mbeturinat)	<p>97. Të sigurohet trjtimi i duhur i lubrifikantëve, ngjitëseve, ngjyrave, karburantëve.</p> <p>98. Ruajtja e përkohshme në vend të të gjitha substancave të rrezikshme ose toksike dhe të vendosen në kontejnerë të sigurtë.</p> <p>99. Të gjitha substancat e rrezikshme duhet të mbahen në një enë të forte për të parandaluar derdhjen dhe rrjedhjen e tyre.</p> <p>100. Kontejnerët me substanca të rrezikshme duhet të mbahen mbyllur, përveç kur shtohen ose hiqen materiale/mbeturina. Ato nuk guxojnë të hapen ose ruhen në mënyrë që mund të shkaktojnë rrjedhje të tyre.</p> <p>101. Kontejnerët që mbajnë mbeturina të rrezikshme duhet të vendosen së paku 15metra nga prona e objektit dhe të paktën 30metra larg nga uji.</p> <p>102. Mbeturinat e rrezikshme do të mblidhen, transportohen dhe hidhen nga një kompani e licencuar, e kontraktuar nga ana e kontraktorit të punimeve. Mbeturinat do të transportohen nga persona të licencuar posaçërisht për këtë punë dhe do të depozitohen në një zonë të licencuar. Kontejnerët e të</p>



Lista e masave të lehtësimit		
		<p>gjitha llojeve të mbeturinave të rrezikshme të vendit duhet të jenë të shënuara siç duhet me emër dhe kodin kyç.</p> <p>103. Nuk do të përdoret ndonjë asbest ose ndonjë material tjetër i cili është i rrezikshëm për shëndetin e njeriut.</p> <p>104. Te gjitha materialet e rrezikshme potenciale duhet të mbahen dhe ruhen në hapësira të sigurta.</p>
E. Blerja e kemikaleve	Mungesa e menaxhimit të duhur mund të rrisë rreziqet e sigurisë mjedisore dhe rrezikun e shëndetit të qytetarëve	<p>105. Kemikalet menaxhohen, trajtohen dhe ruhen në përputhje me të dhënat e sigurisë së materialeve</p> <p>106. Kemikalet blihen nga një tregtar i autorizuar</p> <p>107. Kemikalet menaxhohen dhe trajtohen vetëm nga një personel i autorizuar, i trajnuar dhe me përvojë</p>

Table 3. Mitigation measures checklist

## Plani I monitorimit

Part 3: Monitoring plan							
Faza	Çfarë <i>(A do të monitorohet parametri?)</i>	Ku <i>(A do të monitorohet parametri?)</i>	Si <i>(A do të monitorohet parametri?)</i>	Kur <i>(Përcaktoni frekuencën/vazhdimësinë?)</i>	Pse <i>(A do të monitorohet parametri?)</i>	Çmimi <i>(Nëse nuk përfshihet në projektin e buxhetuar)</i>	Kush <i>(Është përgjegjës për monitorim?)</i>
Gjatë përgatitjes së aktiviteteve	Të gjitha lejet e kërkuara janë marrë para fillimit të punës	Në administratën e qytetit	Inspektimi i të gjitha dokumenteve të kërkuara	Para se të fillojë puna	Për të siguruar aspektet ligjore të aktiviteteve të rehabilitimit	/	Kontraktori, mbikqyrësi i punimeve të ndërtimit. Inspektori i ndërtimit
	Institucionet publike përkatëse janë të njoftuar	Prona e kontraktuesve	Inspektimi i të gjitha dokumenteve të nevojshme	Para se të fillojë puna	Për të siguruar ndërgjegjësimin e publikut	/	Kontraktori, mbikqyrësi i punimeve të ndërtimit;
	Masat e sigurisë për punëtorët, punonjësit dhe vizitorët	Në vendndodhje	Kontrollë vizuale dhe raportime	Para se të fillojë puna	Për të parandaluar rreziqet e shëndetit dhe sigurisë, dëmtimet mekanike dhe për të siguruar qasje dhe lëvizje të sigurtë	/	Kontraktori, mbikqyrësi
Gjatë zbatimit të aktiviteteve	Rrjedhë të sigurtë të trafikut	Në vendndodhje	Kontrollë vizuale dhe raportime	Gjatë dorëzimit të pajisjeve	Për të siguruar koordinimin e trafikut	/	Kontraktori, mbikqyrësi
	Siguria e punës	Në vendndodhje	Kontrolli visual dhe raportimi i inspektimeve të pa njoftuara gjatë punës	Kontrolle të pa njoftuara gjatë punës	Për të parandaluar rreziqet e shëndetit dhe sigurisë, dëmtimet mekanike dhe për të siguruar qasje dhe lëvizje të sigurtë	/	Mbikqyrësi

Lista e planit të menaxhimit të mjedisit dhe të shoqërisë

<b>Part 3: Monitoring plan</b>							
<b>Faza</b>	<b>Çfarë</b> <i>(A do të monitorohet parametri?)</i>	<b>Ku</b> <i>(A do të monitorohet parametri?)</i>	<b>Si</b> <i>(A do të monitorohet parametri?)</i>	<b>Kur</b> <i>(Përcaktoni frekuencën/vazhdimësinë?)</i>	<b>Pse</b> <i>(A do të monitorohet parametri?)</i>	<b>Çmimi</b> <i>(Nëse nuk përfshihet në projektin e buxhetuar)</i>	<b>Kush</b> <i>(Është përgjegjës për monitorimin?)</i>
	Vendndodhja është e siguruar mirë: gardhe, paralajmërime, shenja.	Në vendndodhje	Inspekcioni	Kontrolle të pa njoftuara gjatë punës	Për të parandaluar aksidentet /	/	Kontraktori, mbikqyrësi
	Grumbullimi, transportimi i mbeturinave të rrezikshme (në qoftë se ka)	Në vendin e sigurtë të përkohshëm, në vendin e ndërtimit, në kontejnerët e e ndarë	Inspektimi i listave të transportit dhe kushtet e hapësirës së ruajtjes	Para transportimit të mbeturinave të rrezikshme (në qoftë se ka)	Për të përmirësuar menaxhimin e mbeturinave në nivelin lokal dhe kombëtar/mbeturinat e rrezikshme nuk duhet depozituar në ndonjë deponi	/	Ndërmarrje e autorizuar për mbledhjen dhe transportimin e mbeturinave të rrezikshme (në qoftë se ka), inspektorin e autorizuar të mjedisit, inspektorin e ndërtimeve
	Mbledhja, transporti dhe deponimi përfundimtar i mbeturinave të ngurta	Në dhe përreth zonës	Monitorimi visual dhe inspektimi i listave të transportit të kontraktuesit	Niveli ditor pas grumbullimit dhe transportimit të mbeturinave të ngurta	Nuk duhet hedhur mbeturinat e ngurta në zonën e ndërtimit dhe duhet shmangur ndikimin negativ të mjedisit dhe shëndetin e banorëve lokal health	/	Kontraktori; udhëheqësi i punës së ndërtimit; inspektor i autorizuar i mjedisit, inspektor i ndërtimit
	Parametrat e ndotjes së ajrit, pluhurit, lëndëve grimcuese	Në dhe përreth zonës	Inspektuar nga një agjensi e autorizuar	Pas ankesës ose gjetjes së inspektimit negativ	Për të siguruar që të mos ketë asnjë shkarkim të tepërt gjatë punimeve	/	Mbikqyrësi

Lista e planit të menaxhimit të mjedisit dhe të shoqërisë

<b>Part 3: Monitoring plan</b>							
<b>Faza</b>	<b>Çfarë</b> <i>(A do të monitorohet parametri?)</i>	<b>Ku</b> <i>(A do të monitorohet parametri?)</i>	<b>Si</b> <i>(A do të monitorohet parametri?)</i>	<b>Kur</b> <i>(Përcaktoni frekuencën/vazhdimësi në?)</i>	<b>Pse</b> <i>(A do të monitorohet parametri?)</i>	<b>Çmimi</b> <i>(Nëse nuk përfshihet në projektin e buxhetuar)</i>	<b>Kush</b> <i>(Është përgjegjës për monitorimn?)</i>
	Niveli i zhurmës dhe dridhjes	Në dhe përreth zonës	Monitorimi i nivelit të zhurmës dB (me pajisje të përshtatshme për nivelin e presionit të zërit)	Pas konstatimit të ankesës ose inspektimit	Për të përcaktuar nëse niveli i zhurmës është mbi ose nën nivelin e lejueshëm të zhurmës	/	Kontraktori, ndërmarrje e akredituar për matjen e nivelit të zhurmës i siguar nga kontraktori, inspektor i autorizuar i mjedisit, inspektor i ndërtimit
Gjatë fazes së funksionimit	Menaxhimi i mbeturinave	Në dhe përreth zonës	Mbeturinat mblidhen, renditen dhe ruhen siç duhet	Çdo ditë	Për të parandaluar grumbullimin e mbeturinave	ndryshueshëm dhe i përfshirë në projektin e buxhetuar	Ndërmarrje e autorizuar për mbledhjen e mbeturinave
Table 4							

Lista e planit të menaxhimit të mjedisit dhe të shoqërisë

Shtojca 1: Informacioni për lokacionin (fotografi )



Lista e planit të menaxhimit të mjedisit dhe të shoqërisë



Lista e planit të menaxhimit të mjedisit dhe të shoqërisë

Shtojca 2 Autoriteti Kompetent (Kryetari i Komunës së Ohrit) Vendimi për miratimin e elaborit të mbrojtjes së mjedisit





ОПШТИНА ОХРИД  
Ул. Димитар Влахов бр.57  
Охрид

*Сектор за урбанизам и заштита на животната средина  
Одделение за заштита и влијание врз животната средина*

Уп. број **21-498** од **02.11.2020** год.  
ОХРИД

Врз основа на член 88 од Законот за општата управна постапка (Сл. весник на Република Македонија бр.38/05,45/15) и член 24 став 7 од Законот за животна средина (Службен весник на Република Македонија бр. 53/05,81/05,24/07 и 159/08 83/09, 48/10, 124/10, 51/11, 123/2012, 93/13, 42/14, 44/15, 129/15 и 39/16), а во врска со „Уредбата за изменување на уредбата за дејностите и активностите за кои задолжително се изработува елаборат, а за чие одобрување е надлежен Градоначалникот на општината, Градоначалникот на градот Скопје и Градоначалникот на општините во градот Скопје“ (Службен весник на Република Македонија“ бр. 80/09,32/12), постапувајќи по Барањето на ДУТУ „Нова Чврга“ увоз-извоз Охрид ДООЕЛ, подружница „Нова Чврга 2“, Охрид, ул.„Св. Климент Охридски“ бр.40 Охрид на КП 15271 КО Охрид 3, Охрид, Градоначалникот на Општина Охрид, донесе

**РЕШЕНИЕ**

**За одобрување на елаборат за заштита на животна средина**

- 1. СЕ ОДОБРУВА** Елаборатот за заштита на животната средина Уп.бр.1-21-498 на ДУТУ „Нова Чврга“ увоз-извоз Охрид ДООЕЛ, подружница „Нова Чврга 2“, Охрид, ул.„Св. Климент Охридски“ бр.40 Охрид на КП 15271 КО Охрид 3, Охрид, за Работилница и музеј на филигранот Вангел Дереван за производство на накит, бижутерија и сродни производи
2. Од доставената документација констатирано е дека од работата на Работилницата и музеј на филигранот Вангел Дереван за производство на накит, бижутерија и сродни производи нема да има значителни влијанија врз животната средина.
3. Во однос на генерираната бучава, и емисиите во воздух, инвеститорот се задолжува да ги почитува „Законот за заштита од бучава во животната средина“ (сл. Весник на РМ бр 79/07, 163/13), „Законот за квалитетот на амбиенталниот воздух“ (сл. Весник на РМ бр. 67/04, 92/07,35/10, 47/11, 163/13), „Законот за заштита на природата“ (Сл. Весник на РМ бр.67/04, 14/06,84/07, 35/10, 47/11, 148/11, 59/12, 13/13 и 163/13), „Законот за води“ (Сл. Весник на РМ бр.87/08, 6/09, 161/09, 83/10, 51/11, 44/12, 23/13 и 163/13), а со создадениот отпад да постапува согласно „Законот за управување со отпад“ (сл. Весник на РМ бр.9/11, 123/12, 147/13, 163/13).
4. Исто така инвеститорот се задолжува во случај на промена на начинот и обемот на работата да го информира надлежниот орган, односно општина Охрид и без исклучоци да се придржува кон пропишаните мерки за заштита предвидени во Елаборатот за оценка на влијанието врз животната средина, како и кон дополнителните решенија во колку низ работата на инсталацијата се покаже потреба од зголемен обем и вид на превенција.
5. Во случај на непридржување кон пропишаниот режим и мерки за заштита ќе се применат одредбите на Законот за животна средина во делот на Делокругот на надзор на овластениот инспектор и делот на прекршочни одредби.
6. Ова решение влегува во сила со денот на донесувањето.



### Образложение

ДУТУ „Нова Чврга“ увоз-извоз Охрид ДООЕЛ, подружница „Нова Чврга 2“, Охрид, ул., Св. Климент Охридски“ бр.40 Охрид на КП 15271 КО Охрид 3, Охрид, до Градоначалникот на Општина Охрид поднесе барање Уп. бр.1- 21-498 од 16.10.2020г. за одобрување на Елаборат за заштита на животната средина за Работилницата и музеј на филигранот Вангел Дербан за производство на накит, бижутерија и сродни производи

Елаборатот е изготвен од страна на Консултантското друштво ЕНВИРО РЕСУРСИ ДОО Скопје и е во целост изработен согласно Правилникот за формата и содржината на Елаборатот за заштита на животната средина, постапката за нивно одобрување како и начинот на водење на Регистарот за одобрени елаборати („сл. Весник на РМ бр. 44/13, 111/14).

Предметниот Елаборат е составен од текстуален дел, графички прилози и анализирани се сите неопходни компоненти, изворите и видовите на можни деградации и загадувања врз основа на што се димензионирани и дефинирани мерките за заштита на основните медиуми. Според наша оценка, проектираните заштитни мерки се апликативни и во целост ќе ги задоволат основните барања.

Врз основа на изнесеното, одлучено е како во диспозитивот на ова Решение.

Таксата по членот 2, тарифен бр. 33-а од „Законот за измена и дополна на Законот за административни такси“ (Сл. Весник на РМ бр. 24/03) е наплатена во износ од 600,00 денари и приложена кон барањето.

Упатство за правно средство:

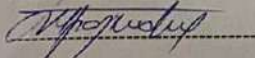
Против ова Решение подносителот може да поднесе жалба до Државната комисија за одлучување во управна постапка и постапка од работен однос во втор степен во рок од 15 дена од денот на приемот на Решението.

Жалбата се тексира со административна такса во износ од со 250,00 ден.

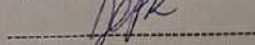
Доставено до :

- Барател ( 2 примероци)
- Овластен инспектор за животна средина
- Архива

Изготвил :Советник  
Јасмина Т.Момирска

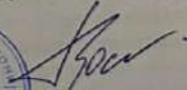


Одобрил: Рак. на одделение  
Хавза Р. Кржел



ГРАДОНАЧАЛНИК  
Д-р Константин Георгиевски





Lista e planit të menaxhimit të mjedisit dhe të shoqërisë

Shtojca 3 Plani për udhëheqjen me trashëgimë kulturore.

**PLANI I MENAXHIMIT T H TRASHERGIMIS KULTURORE  
PER PROJEKTIN  
"PUNTORI I FILIGRENIT - VANGEL DREBAN"**

**APLIKANTI: NOVA CHVRGA IMPORT EKSPORT DOOEL OHRID  
- NSNSHKRUES NOVA CHVRGA 2 OHRID**

## 1. Hyrje dhe informacion

Projekti i Konkurrencës Lokale dhe Rajonale (LRCP) është një operacion investimi katër vjeçar, i mbështetur nga Bashkimi Evropian dhe, duke përdorur fondet IPA 2, dhe ka për qëllim konkurrencën dhe inovacionin në Maqedoni. LRCP menaxhohet si një Fond Hybrid Trust dhe përbëhet nga katër komponentë dhe implementohet nga Banka Botërore dhe Qeveria e Republikës së Maqedonisë. Projekti do të sigurojë investime financiare dhe ndërtimin e kapaciteteve për të mbështetur rritjen sektoriale, investimet në destinacione dhe zhvillimin e një destinacioni specifik. Në nivelin rajonal dhe lokal, Projekti do të mbështesë destinacionet e zgjedhura turistike në vend përmes një kombinimi të mbështetjes teknike për të përmirësuar menaxhimin e destinacionit, investimet në infrastrukturë dhe investimet e inovacionit. Investimet do të realizohen përmes një skeme grantesh për palët e interesuara në turizmin rajonal, të tilla si komuna, institucione, OJQ dhe sektori privat. Plani i Menaxhimit të Trashëgimisë Kulturore është pjesë e Planit të Menaxhimit të Aspekteve Mjedisore dhe Sociale (ESAMP) i cili është përgatitur për aktivitetet e planifikuara në kuadër të projektit "Workshop Filigree - Vangel Dereban". ESAMP është një përshkrim i projektit, detajeve teknike, zonës dhe vendndodhjes, në të cilën bazat vlerëson rreziqet për mjedisin dhe mjedisin shoqëror, si dhe rreziqet që lidhen me trashëgiminë kulturore të paluajtshme. Zbatimi i masave zbutëse dhe monitoruese që njohin rreziqet dhe çështjet e identifikuar në ESAMP, është i detyrueshëm.

Kompania jonë ka përgatitur një projekt që do të realizohet në një lokacion në pjesën e vjetër të qytetit të Ohrit, në të ashtuquajturin kompleks "Charshija". Pikturat përshkruajnë situatën ekzistuese.



(Viti 2000)



(Viti 1974)





(Viti 2020)



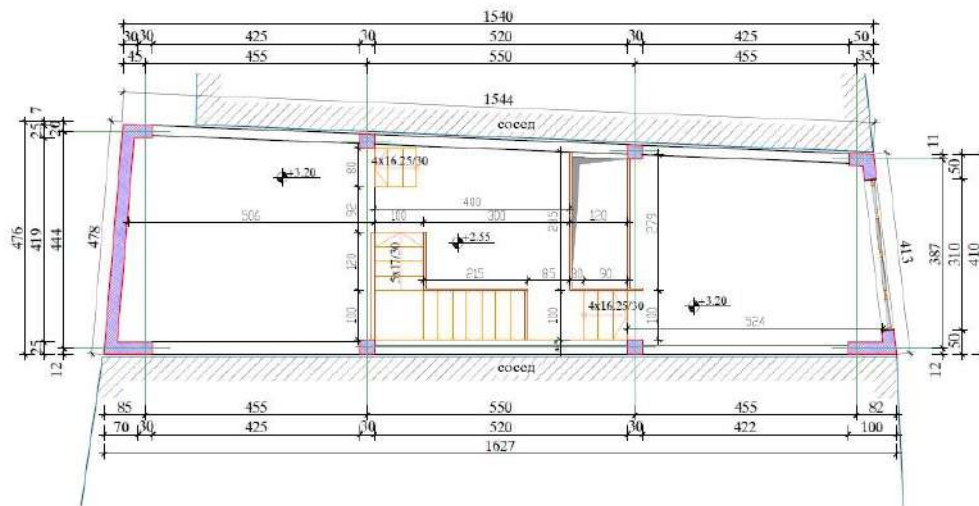
Projekti përfshin rregullimin e hapësirës së brendshme të një ndërtese ekzistuese, mbi të cilën nuk janë kryer punët e përmendura më parë. Ky projekt nuk përfshin punë ndërtimore në shkallë të gjerë dhe realizimi i tij nuk kërkon leje ndërtimi dhe / ose miratime të tjera në lidhje me aktivitetet e ndërtimit në këtë zonë qendrore të qytetit të Ohrit. Për realizimin e këtij projekti, kompania jonë jep me qira këtë hapësirë, e cila është në pronësi private. Për hapësirën e planifikuar të qirasë, përkatësisht ndërtesën, pjesa e hapësirës së cilës do të merret me qira nga kompania jonë, janë dhënë të gjitha miratimet, zgjidhjet dhe mendimet e nevojshme nga institucionet përkatëse të cilat konfirmojnë korrektësinë e ndërtesës së ndërtuar, qëndrueshmërinë e saj dhe miratimet për zbatimin e projekti Gjegjesisht, ndërtesa është ndërtuar në përputhje me Lejen e Ndërtimit nr. 28 UP.-466/18 nga 23.01.2019 të lëshuar nga Ministria e Transportit dhe Lidhjeve, si dhe Vendimin për ndryshime gjatë ndërtimit nr. 28 UP.466 / 18 -20 nga 13.08.2020 i lëshuar edhe nga Ministria e Transportit dhe Lidhjeve të R.S. Maqedonia. Për më tepër, u dha një Opinion pozitiv për ndërtesën për shkallën e parashikuar të rezistencës mekanike, qëndrueshmërisë dhe mbrojtjes sizmike të ndërtesës, Nr. 0807-2169 / 5 datë 06.11.2017 nga Instituti i Inxhinierisë së Tërmeteve dhe Sizmologjisë Inxhinierike - Shkup, mendim pozitiv në lidhje me ndryshimet për ndërtim, lëshuar nga i njëjti institucion më 16.04.2020, nr. 0807-593 / 2. Së fundmi, përveç këtij dokumenti, ne bashkëngjisim përgjigjen nga Instituti Kombëtar i Institutit për Mbrojtjen e Monumenteve të Kulturës dhe Muzeut-Ohër Nr. 03-73 / 2 nga 20.01.2020 (Shtojca 1), ku thuhet se kjo ndërtesë nuk është individ të mbrojtura mirë dhe në përputhje me ligjin, ndërhyrjet për rregullimin e saj të brendshëm, që është subjekt i këtij nën-projekti, nuk përfaqësojnë mbrojtje të drejtpërdrejtë dhe nuk i nënshtrohen një detyrimi ligjor për të marrë miratimin e ruajtjes.

Qëllimi kryesor i nën-projektit, “Punëtorja e Filigranit -Vangel Dereban” është që përsëri të krijohet punëtorja e Z.Vangel Dereban dhe të formohet Muzeu I Filigranit me veprat e tij. Projekti do të mbështesë plotësimin e zbrazëtirave në destinacionin e Ohrit , Strugës dhe të zonave përreth në lidhje me aktivitetet dhe përvojat që mund t’u ofrohen turistëve si:

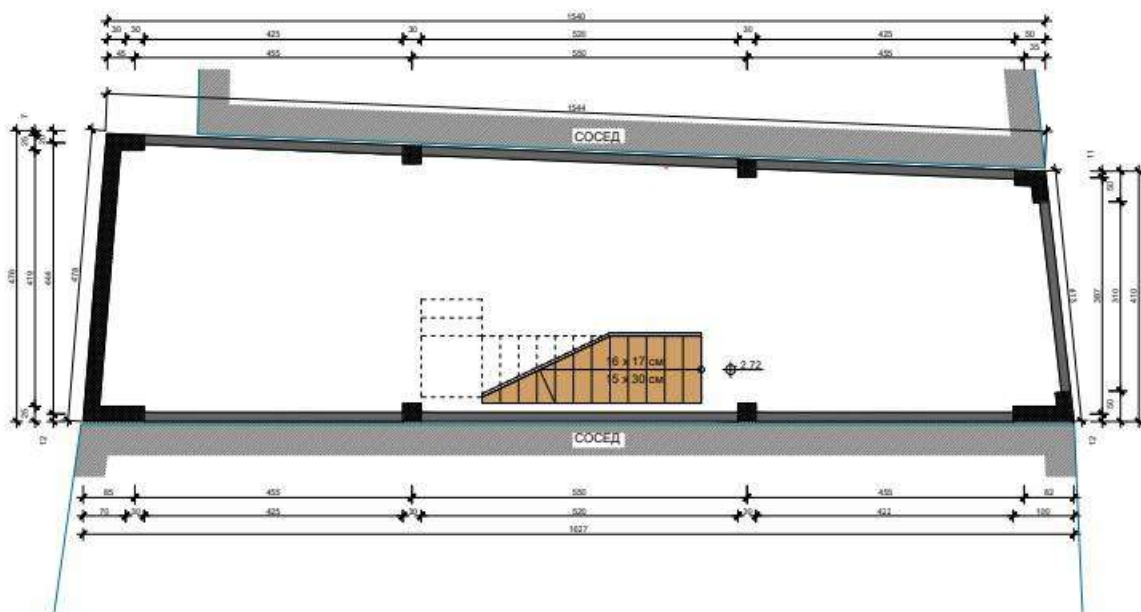
- 1. Njohja e turistëve me zejet tradicionale
- 2. Oferta e suvenireve unike
- 3. Organizimi i kurseve për zejtari-filigran

Hapat për zbatimin e projektit janë si më poshtë:

1. Punimet e ndërtimit për rregullimin e brendshëm të punëtorisë dhe muzeut.

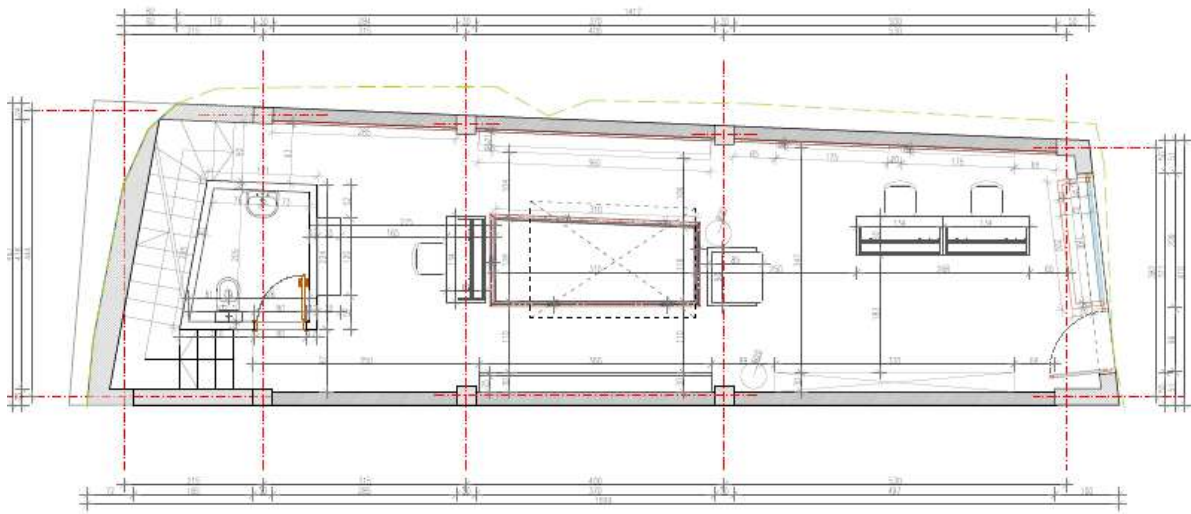
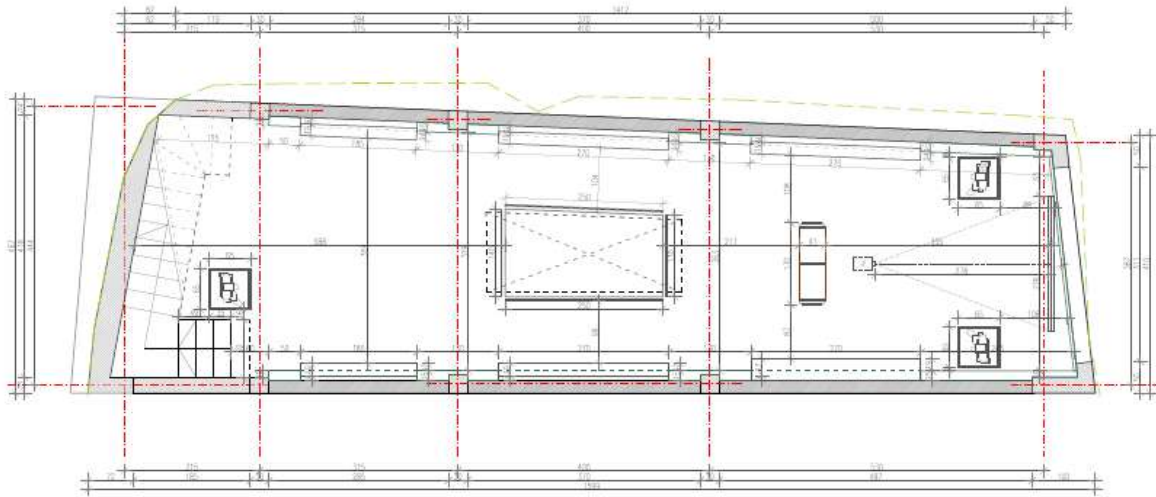


ОШОВА НА ПРВ КАТ М = 1:75



М = 1:50  
ОШОВА НА НИВО -1 (-270 см)  
ПОДРУМ

Figura nr. 1. Gjendja aktuale e bodrumit, katit përdheshë dhe katit të parë





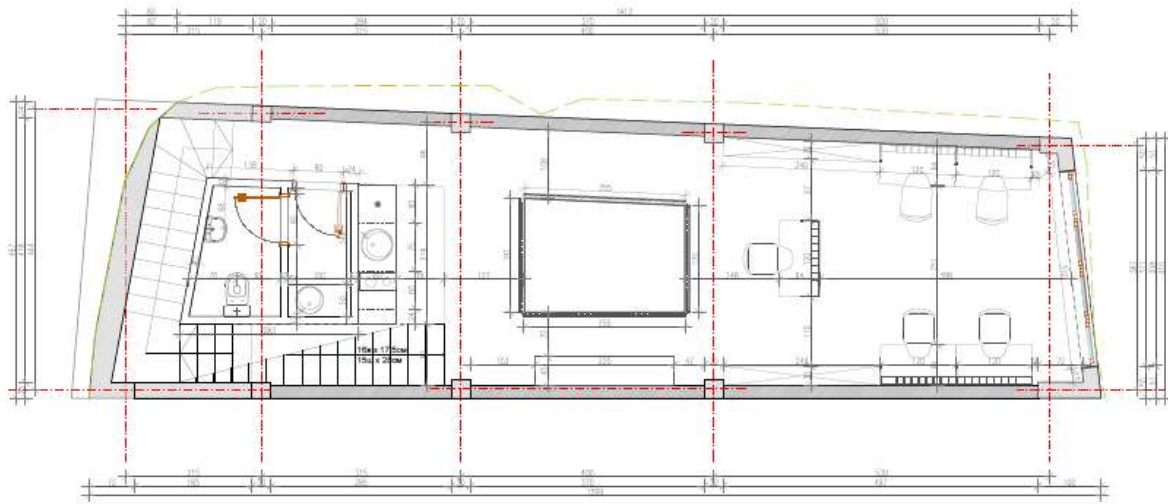
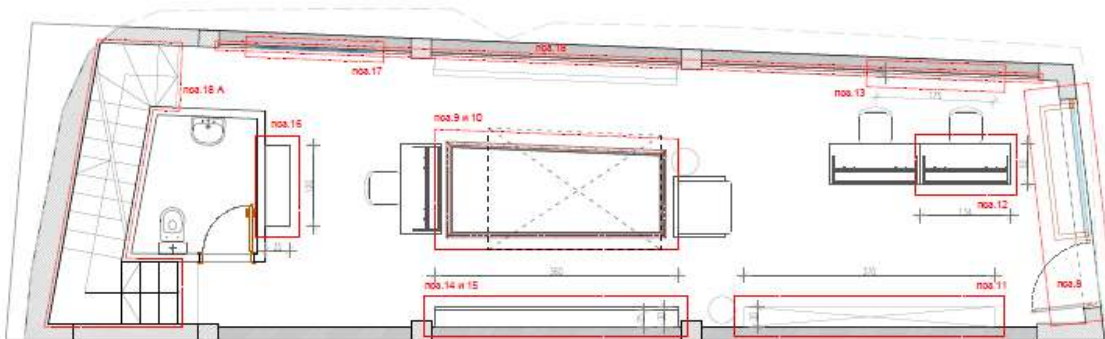
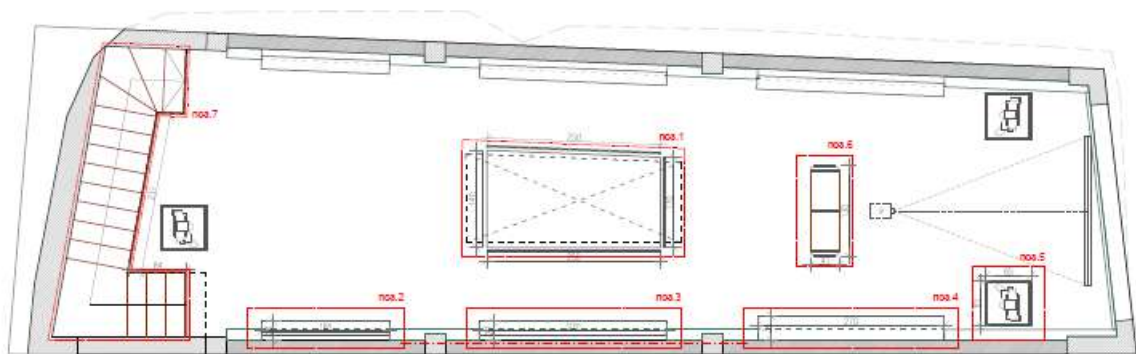


Figura 2. Gjendja aktuale e bodrumit, katit përdhësë dhe katit të parë sipas dizajnit të ri (zgjidhje funksionale)



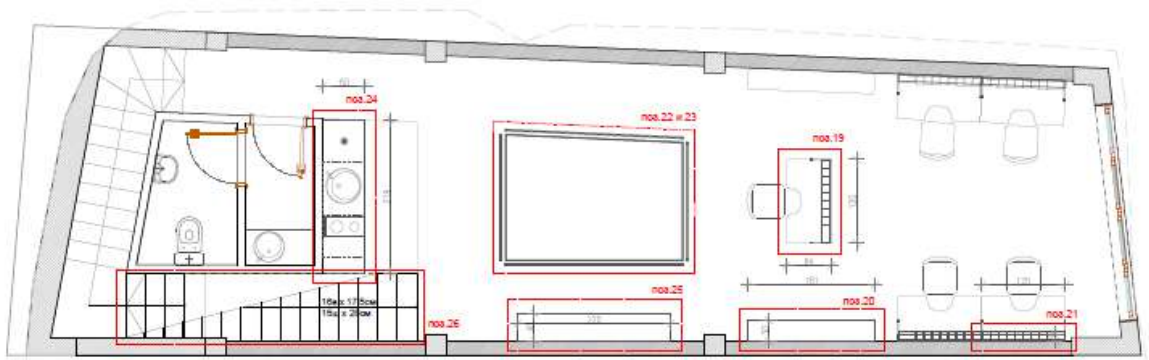


Figura 3. Gjendja e bodrumit, katit përdhësë dhe katit të parë me mobilje sipas dizajnit të ri (zgjidhje funksionale)

### 1. Instalimi I pajisjeve

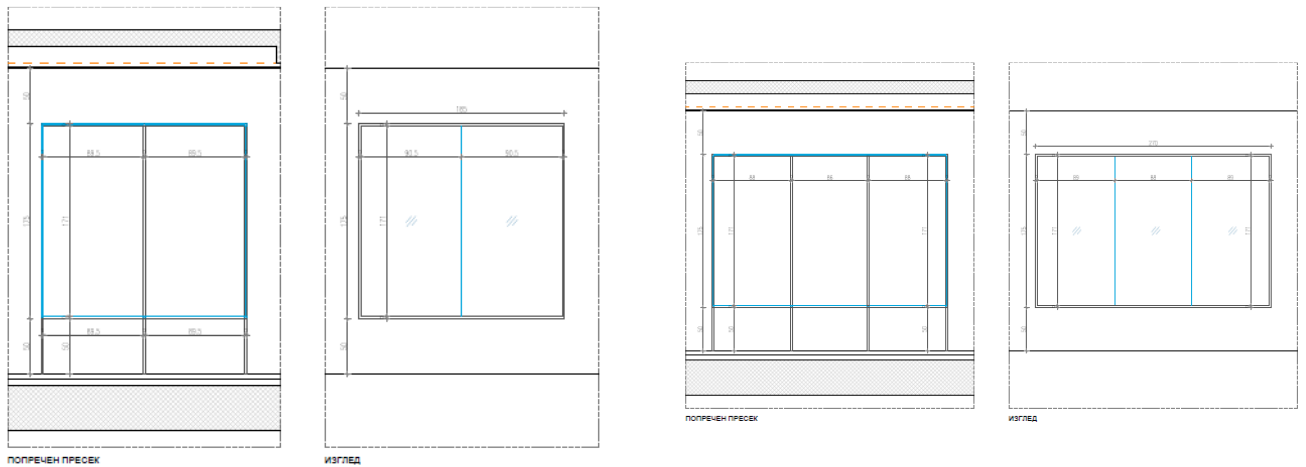


Figura 4. Vitrinë për ekspozim

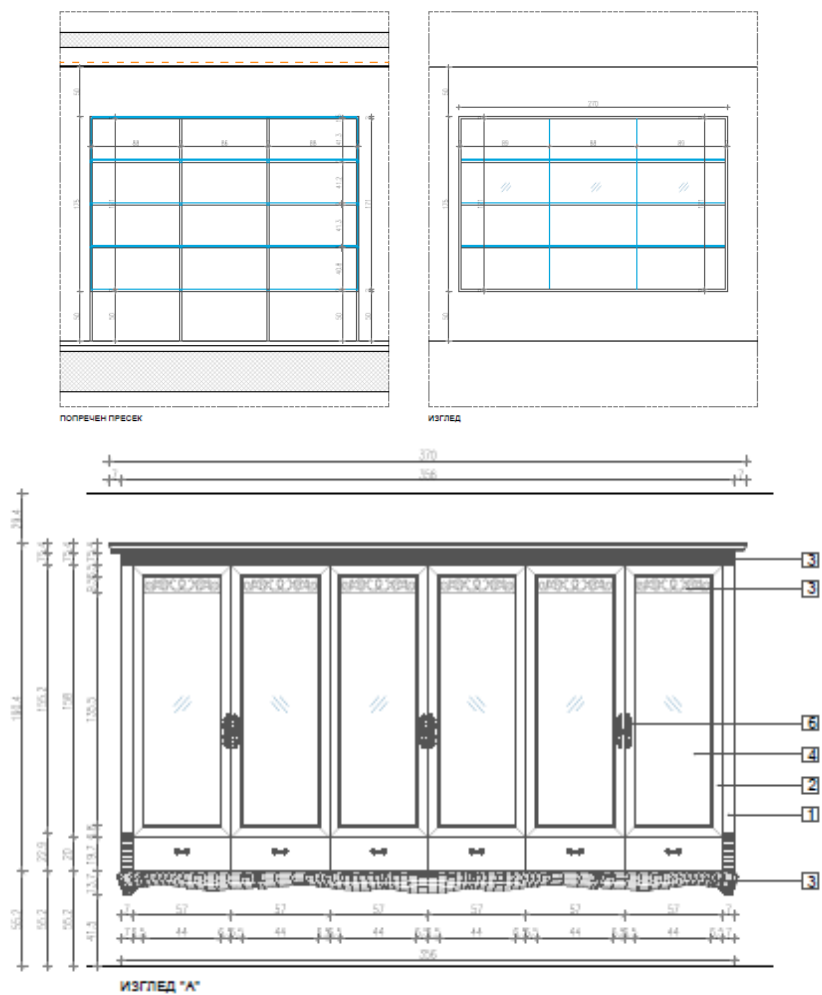


Figure 5. Vitrinë me sirtar

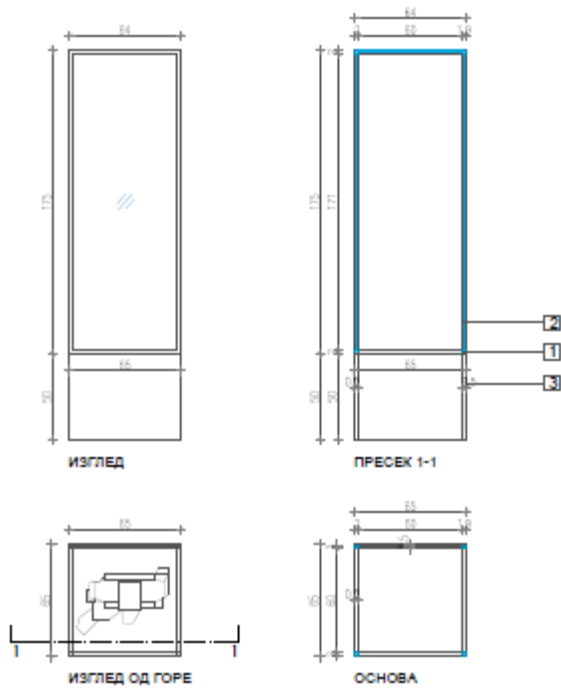


Figura 6. Vitrina e kostumeve

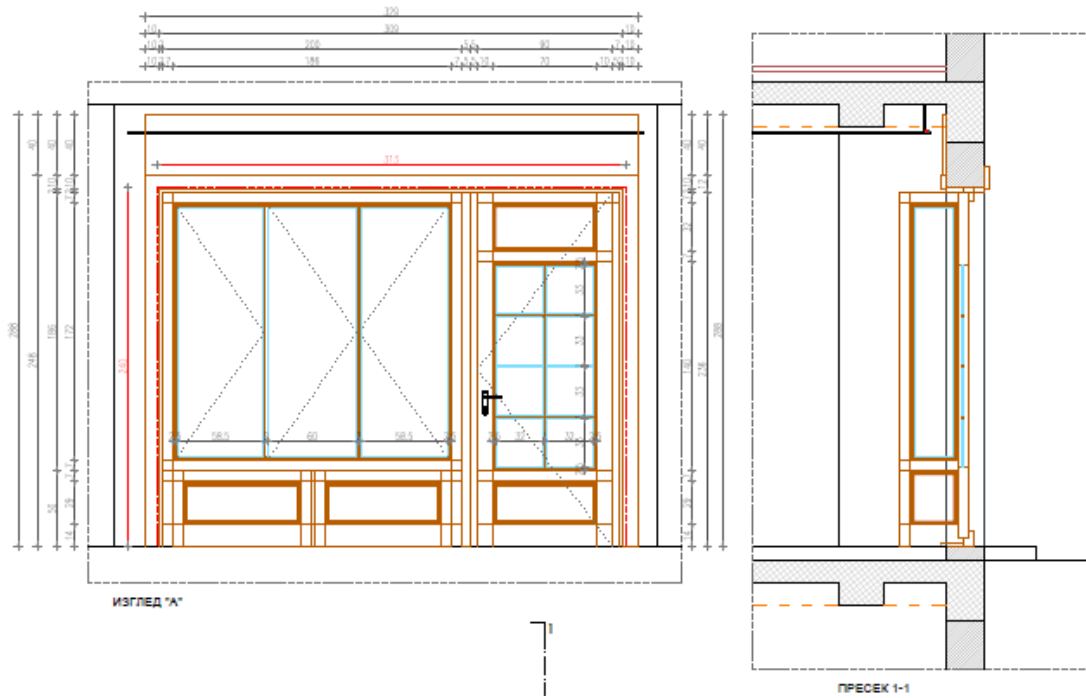
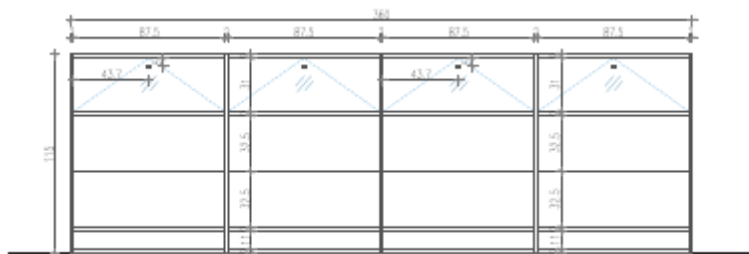


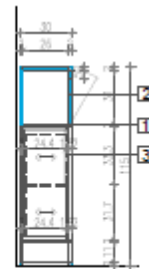
Figure 7. Dera e hyrjes me vitrinë me dollap



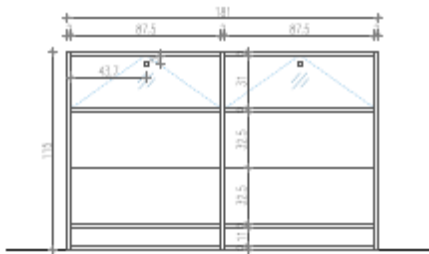
ИЗГЛЕД "А"



ПРЕСЕК 1-1



ПРЕСЕК 2-2



ИЗГЛЕД "А"

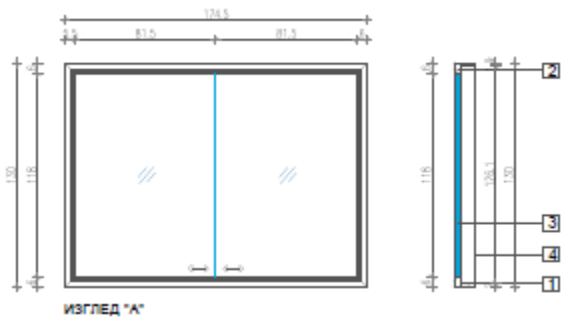


ПРЕСЕК 1-1



ПРЕСЕК 2-2

Figure 8. Dollap prej qelqi



ИЗГЛЕД "А"



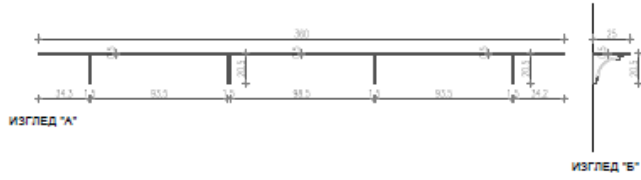


Figure 9. Rafta

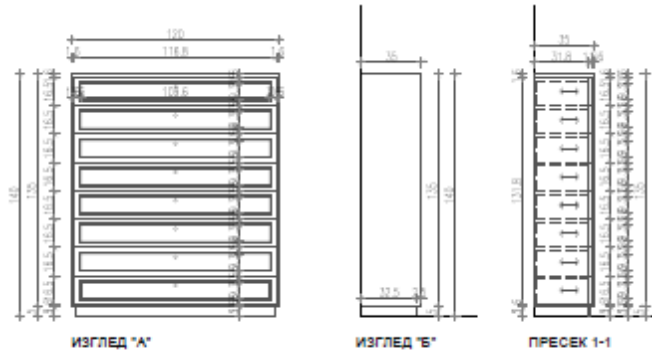


Figura 10. Dollap me sirtar

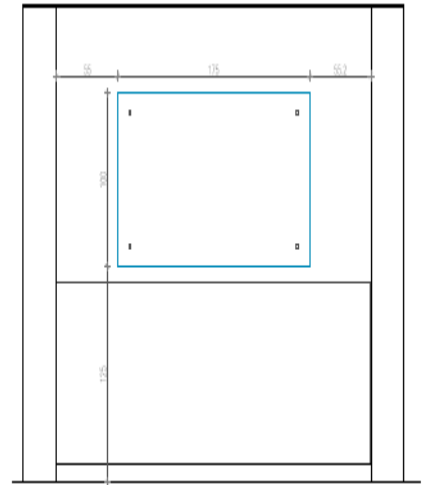


Figura 11. Tabelë informative e bërë nga qelqi

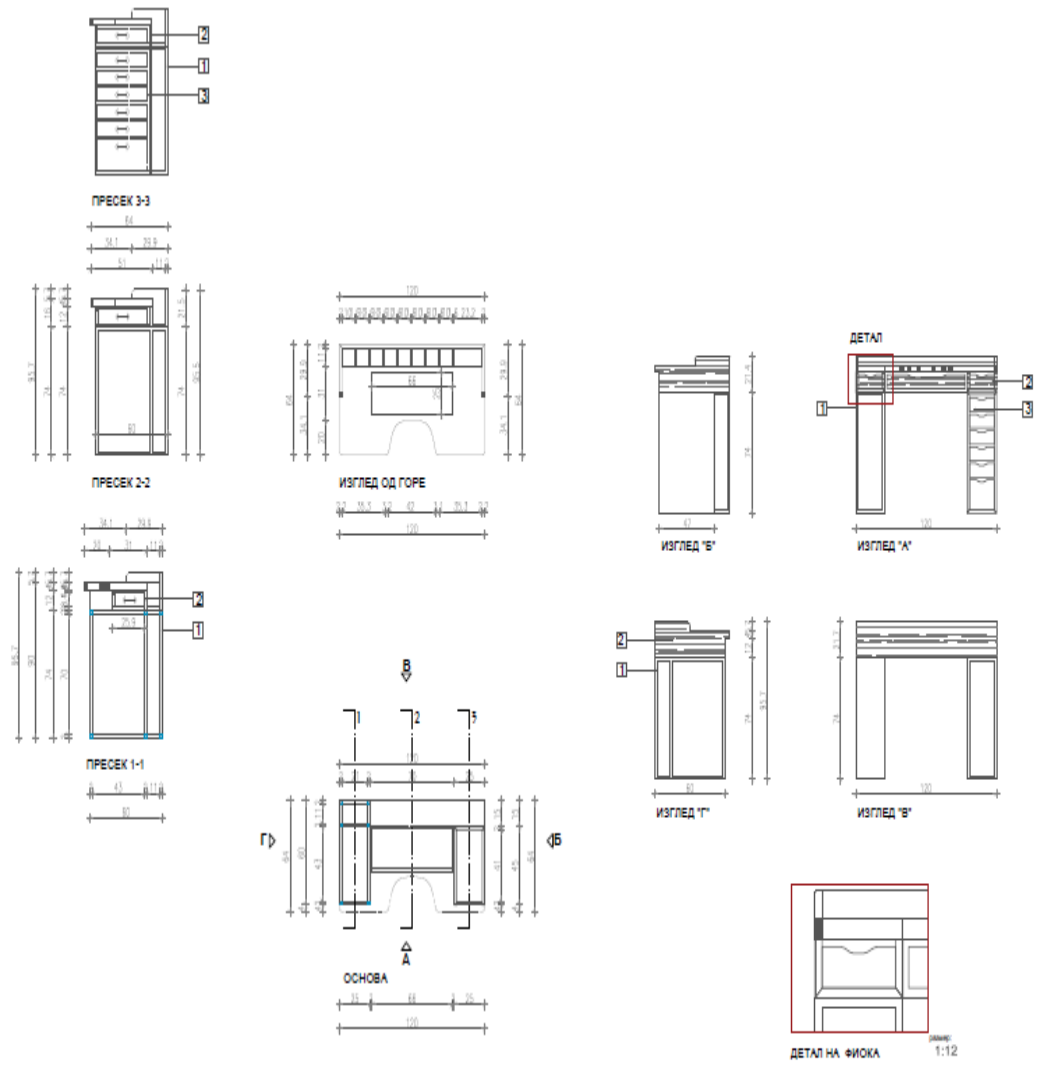


Figura 12. Tavolinë për në punëtori

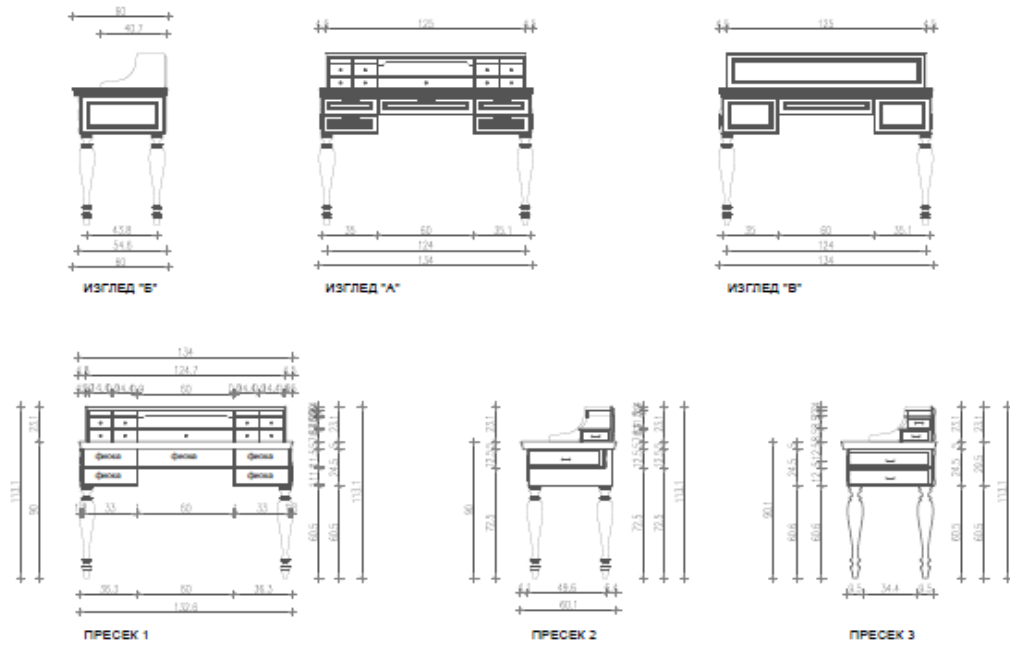


Figura 13. Tavolinē pune

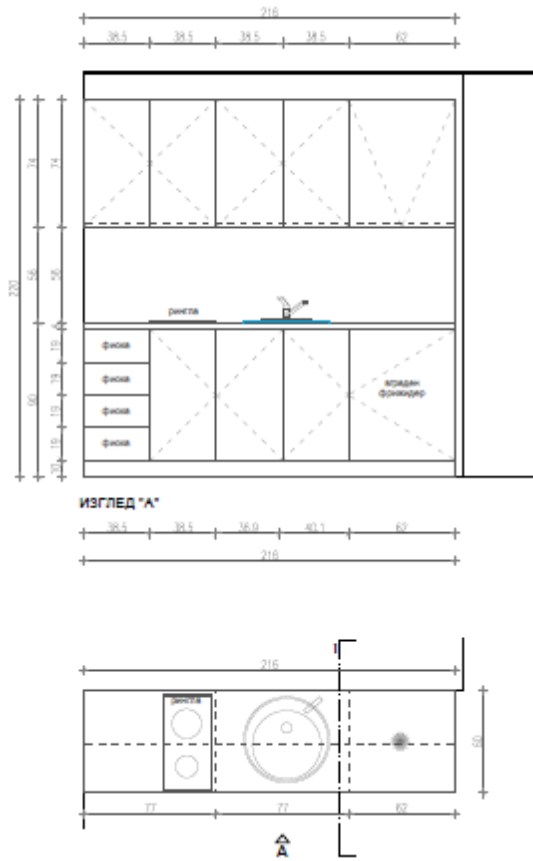


Figura 14 Kuzhinē

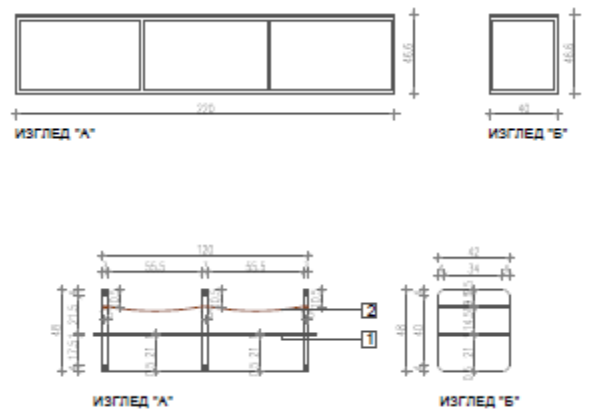


Figura 15. Karrike



Punimet e ndërtimit të planifikuara sipas llogaritjes së faturës në sasi të ndarë në disa kategori:

### **1. Punimet e betonit**

Furnizim e materialit dhe ndërtimi i murit prej betoni jo mbajtës, me panele gipsi, me përpunim ideal gjeometrik me trashësi 12 deri në 15 cm (59,6 m<sup>2</sup>)

### **2. Punimet e dyshemesë**

- Furnizim e materialit dhe ndërtimi i dyshemesë së betonit, nga hekuri betonit me bashkues metal, për mbrojtje nga plasje, me të gjitha përgatitjet e nevojshme, nënshtresat dhe përpunimin përfundimtar, dhe furnizim e materialit dhe ndërtimin me format metalike L, me ngjyrë të zezë për bodrumin (56,6 m<sup>2</sup>)
- Furnizim e materialit dhe konstruksionit të dyshemesë së terraces me të gjitha nënshtresat e nevojshme, përgatitjet dhe përpunimi përfundimtar I materialit dhe performanca e formave (lajsnave) të drurit të arrës për përdheshën. (45,6 m<sup>2</sup>)
- Furnizim e materialit dhe ndërtimi I dyshemesë, në kuzhinë dhe në punëtori, me të gjitha përgatitjet e nevojshme dhe përpunimin përfundimtar të materialit dhe performanca e formave (lajsnave) të drurit të arrës për katin e parë (44,7 m<sup>2</sup>).

### **2. Punimet nga paneli prej gipsi**

- Furnizim e materialeve, transporti dhe përpunimi I tavanit të ulur në tualet, nga gipsi kundër ujit, pllaka nga kartoni d = 1.25 cm e vendosur nën strukturën e saj metalike, I mbushur me izolim 5 cm dhe lidhja dhe zbutja e nyjeve, me përgatitjen paraprake për instalimin e ndricimit të fshehur (135,3 m<sup>2</sup>).

### **3. Mbulesa e mureve**

- Furnizim e materialeve dhe punimi I mbulesave të mureve nga guri, suvatim me nyje të theksuara dhe punime të murit nga druri I profiluar prej dushku (përpunim përfundimtar, të trajtuara me vajra si dhe mjete për njëjansim) (94,2 m<sup>2</sup>)

### **4. Punime të keramikës**

- Furnizim, transport dhe montim të pllakave keramike të dyshemesë si dhe pllaka të murit në tualet paraprakisht me hidroizolim të vendosur. (46,4 m<sup>2</sup>)

## 5. Punime te lyrjes

- Furnizim te materialeve dhe perpunim dhe suvatim te mureve dhe tavaneve me masapolifix ku paraprkisht vendosen e formave(lajsnave) te kendit ne skajet e jashtme te thyera (135,3m<sup>2</sup>)

## 6. Instalimet elektrike

- Plotesisht Vendosja e rrjetit elektrik dhe lidhja me rrjetin e distribucionit
- Ndricim total I te gjithë elementeve te vendosura ne muze si dhe ndricimin e hapësirës te pergjithshme

## 7. Ngrohja dhe ftohja

- Furnizim te materialeve,transport dhe instalim I gjithë sistemit per nxemje te dyshemese duke e kyqur dhe vendosjen e izolimit .
- Furnizim I materialeve,transport dhe instalimi I pompave te nxemjes qe punon me energji elektike per nxemje dhe ftohje si dhe kyqje me systemin e nxemjes se dyshemese (MACRW040ZA/PS(E) me kapacitetin per ftohje 10.0 kW, dhe kapacitet per nxemje 11.0 kW.

## 8. Punimet artizanale(interier)

- Furnizim ,transport dhe instalim te deres prej druri me disa pjese nga qelqi vitrine nga qelqi ,dyer te cilat happen nga Brenda nga arra e erret .
- Furnizimi dhe montim I deres nga druri e gjitha prej me dimensione 80x220cm.
- Perpunim dhe montim I vitrines me profile metali me prerje 2x2 cm, te ngjyrosura me ngjyre te zeze dhe ne prapavije te ilustruar nga te gjitha anet me pelhure .
- Furnizim te materialeve dhe perpunimi I karrikes nga profile te metalit te ngjyrosura me ngjyre te zeze dhe uleset nga lekura natyrale .
- Furnizim te materileve ,perpunim dhe montim te vitrinave me dollape dhe fjoka dyer dhe fjokat te punuara nga druri masiv prej dushku (perfundimisht I perpunuar dhe I trajtuar me vajra dhe mjete per nijansim) Me dyer nga qelqi dhe dollape qelqi dhe prapavije nga materiali prej tekstili me ngjyre te kaltert te erret . Veshje metalike e mbyllur e vendosur ne nenshartese te te pershtatshme per varje ne mur.
- Punim dhe montim I rafteve nga celiku me  $d = 0.5$  cm,e ngjyrosur me ngjyre te zeze mat e varur ne mur.
- Punim te nje sirtari nga druri, fjoka  $d = 1.6$ cm, e ngjyrosur me ngjyre te zeze
- Furnizimi I materialeve punim I tavolines per pune , pjesa e siperme nga dru masiv dushku( perfundimisht I perpunuar dhe I trajtuar me vajra dhe mjete per nijansim) . Me sirtare me profilim per hapje , pjesa e zeze me sirtare nga mediapani si dhe kembezzaat me profile 2x2cm,te ngjyrosura me ngjyre te zeze .

- Furnizimi me materiale ndertimi I nje karrike me profile nga metali me prerje of 2x2 cm, te ngjyrosura me te zeze , dhe hapesira per te ndejtur nga mediapani e ngjyrosur me ngjyre te zeze .
- Furnizimi me material dhe punim dhe montim I kuzhines , dyer dhe sirtaret nga mediapani MDF, d = 1.6cm, te ngjyrosura me ngjyre te zeze dhe me mbyllje te lehte

## **9. Furnizim dhe montim I pajisjeve sanitare**

- Furnizim dhe montim me 2 WC Bide, 2 lavamane me rubinetari, 2 lavamane dhe te gjitha pajisjet dhe shtesat prej druri .

## **10. Furnizim dhe instalim aparateve elektike**

- Montimi dhe instalimi I LED TV, projector dhe kompjutera personale , pajisje per kuzhinen (frigorifer, aparat per kafe, furre etj.)

Importantshtë e rëndësishme të theksohet se ndërtesa nuk është një objekt individualisht i ruajtur dhe nuk i nënshtrohet një regjimi të veçantë ruajtjeje, i cili konfirmohet nga deklarata e lëshuar nga Institucioni Kombëtar për Mbrojtjen e Monumenteve të Kulturës dhe Muzeut - Ohër. Për më tepër, në të njëjtën deklaratë, Institucioni konfirmon që ndërhyrjet për dekorimin e brendshëm në të njëjtën ndërtesë nuk i nënshtrohen një detyrimi ligjor për marrjen e miratimit për konservim. Deklarata e lëshuar nga ky Institucion është përfshirë në shtojcën e këtij Plani.

Qëllimi i Planit të Menaxhimit të Trashëgimisë Kulturore është mbrojtja, ruajtja, eliminimi dhe zvogëlimi i efekteve negative në trashëgiminë kulturore në përputhje me Ligjin për Mbrojtjen e Trashëgimisë Kulturore të Republikës së Maqedonisë.

### ***Përfitimet nga projekti***

Projekti parashikon aktivitete ndërtimore në shkallë të vogël, të lidhura ekskluzivisht me dizajnin e brendshëm të një hapësire ekzistuese. Këto aktivitete përfshijnë përmirësimin e mureve dhe dyshemeve të brendshme, prokurimin e mobiljeve për të ekspozuar, departamentin për shitje të stolive dhe një hapësirë për organizimin e kurseve të trajnimit, ndriçimin, etj. Për më tepër, projekti planifikon një sërë aktiviteteesh promovuese, të tilla si përgatitja e bordeve të panelit për prezantimin, përgatitjen e materialeve promovuese, shtypjen e librit master dhe përkthimet e të njëjtit, si dhe organizimin e një ngjarje promovuese që do të shënojë finalizimin e suksesshëm të projektit dhe promovimin e aktiviteteve që rrjedhin prej tij.

### ***Institucionet përgjegjëse për zbatimin, menaxhimin dhe administrimin e Planit të Menaxhimit të Trashëgimisë Kulturore***

Ministria e Kulturës e Republikës së Maqedonisë dhe Drejtoria për Mbrojtjen e Trashëgimisë Kulturore, si institucion në kuadër të Ministrisë së Kulturës, janë përgjegjëse për mbrojtjen e trashëgimisë kulturore të paluajtshme dhe të luajtshme në Maqedoni. Drejtoria për Mbrojtjen e Trashëgimisë Kulturore dhe Instituti Kombëtar për Mbrojtjen e Monumenteve të Kulturës dhe Muzeut - Ohër bashkëpunojnë në lidhje me ruajtjen dhe zhvillimin e trashëgimisë kulturore, siç është kompetenca për të vepruar në mënyrë të ligjshme dhe për të kryer funksione në lidhje me ruajtjen dhe qasjen në kulturore trashëgimi.

Punimet e parashikuara në projektin Workshop Filigran - Vangel Dereban, nuk do të shkaktojnë ndryshime në trashëgiminë kulturore në zonën e mbrojtur të pazarit, e përshkruar nga fakti se ato janë në përputhje me nenin 7 të Ligjit për shpalljen e qytetit të vjetër të Ohri një trashëgimi kulturore e një rëndësie të veçantë dhe do të kryhet në përputhje me Projektin Fillestar të Ndërtimit, për të cilin pronari i ndërtesës ka siguruar Miratimin e Konservimit dhe një leje ndërtimi sipas ligjit. **Dekorimi dhe dizajni i brendshëm i hapësirës, i cili është subjekti i vetëm i këtij projekti, nuk i nënshtrohet miratimit në përputhje me ligjet dhe lejet e sipërpërmendura.**

### ***Kornizat Ligjore dhe Institucionale***

Disa politika sektoriale për burimet kulturore fizike mund të aktivizohen për zhvillimin e projektit. Ligjet kryesore përkatëse diskutohen më poshtë:

#### **Ligji për Mbrojtjen e Trashëgimisë Kulturore**

- Ligji për Mbrojtjen e Trashëgimisë Kulturore "Gazeta Zyrtare e Republikës së Maqedonisë" nr. 20/04 të 02.04.2004
- Ligji për Mbrojtjen e Trashëgimisë Kulturore teksti i konsoliduar ("Gazeta Zyrtare e Republikës së Maqedonisë" nr. 20/04, 71/04, 115/07, 18/11, 148/11, 23 / 13, 137/13, 164/13, 38/14, 44/14, 199/14, 104/15, 154/15, 192/15 dhe 39/16)
- Ligji për Ratifikimin e Konventës për Mbrojtjen e Trashëgimisë Kulturore Jo-Intelektuale ("Gazeta Zyrtare e Republikës së Maqedonisë" Nr. 59, 12.05.2006)
- Ndryshimi i Ligjit për Mbrojtjen e Trashëgimisë Kulturore ("Gazeta Zyrtare e Republikës së Maqedonisë" Nr. 18, datë 25.09.2011)
- Ndryshimi i Ligjit për Mbrojtjen e Trashëgimisë Kulturore ("Gazeta Zyrtare e Republikës së Maqedonisë" Nr. 18, datë 14.02.2011)
- Ndryshimi i Ligjit për Mbrojtjen e Trashëgimisë Kulturore ("Gazeta Zyrtare e Republikës së Maqedonisë" nr. 148/2011)
- Ndryshimi i Ligjit për Mbrojtjen e Trashëgimisë Kulturore ("Gazeta Zyrtare e Republikës së Maqedonisë" nr. 23/2013)
- Ndryshimi i Ligjit për Mbrojtjen e Trashëgimisë Kulturore ("Gazeta Zyrtare e Republikës së Maqedonisë" Nr. 164, datë 27.11.2013)
- Ndryshimi i Ligjit për Mbrojtjen e Trashëgimisë Kulturore ("Gazeta Zyrtare e Republikës së Maqedonisë" Nr. 38, datë 24.02.2014)
- Ndryshimi i Ligjit për Mbrojtjen e Trashëgimisë Kulturore ("Gazeta Zyrtare e Republikës së Maqedonisë" nr. 44/2014)
- Ndryshimi i Ligjit për Mbrojtjen e Trashëgimisë Kulturore ("Gazeta Zyrtare e Republikës së Maqedonisë" Nr. 199/14,
- Ndryshimi i Ligjit për Mbrojtjen e Trashëgimisë Kulturore ("Gazeta Zyrtare e Republikës së Maqedonisë" nr. 154/15)
- Ndryshimi i Ligjit për Mbrojtjen e Trashëgimisë Kulturore ("Gazeta Zyrtare e Republikës së Maqedonisë" Nr. 39/16)

#### **Neni 2**

Sipas Ligjit për Mbrojtjen e Trashëgimisë Kulturore të Republikës së Maqedonisë, trashëgimia kulturore është pasuria totale materiale dhe jomateriale me vlera, përmbajtje dhe funksione arkeologjike, etnologjike, historike, artistike, urbane, shoqërore dhe të tjera dhe kanë rëndësi kulturore dhe historike dhe mbrohen me ligj. Trashëgimia kulturore kategorizohet si e luajtshme dhe e paluajtshme.

Ligji për Mbrojtjen e Trashëgimisë Kulturore përcakton një protokoll për të gjithë aktorët e përfshirë në aktivitetet për ruajtjen dhe menaxhimin e trashëgimisë kulturore. Gjithashtu, Ligji për Mbrojtjen e Trashëgimisë Kulturore parashikon përgatitjen e një Plani për Trashëgiminë Kulturore i cili duhet të

përmbajë masat dhe aktivitetet e propozuara. për mbrojtjen e trashëgimisë kulturore si dhe faktorët dhe rreziqet e mundshme që paraqesin rrezik për trashëgiminë kulturore.

#### **Neni 4**

Paragrafi 1 - Qëllimi kryesor i ligjit është mbrojtja e trashëgimisë kulturore në gjendjen e saj origjinale.  
Paragrafi 2 i Nenit 4 thotë që objektet e gjetura gjatë punimeve duhet të dorëzohen në institucionet përkatëse.

#### **Neni 6**

Neni 6 i Ligjit për Trashëgiminë Kulturore thotë se “nëse gjatë punimeve të ndërtimit zbulohen gjetje arkeologjike, kontraktori / investitori është i detyruar të paraqesë një raport pranë institucionit përgjegjës brenda 3 ditësh në përputhje me nenin 129 të Ligjit për Mbrojtjen e Trashëgimi. Gjithashtu, konstruktori është i detyruar të ndalojë të gjitha punimet e ndërtimit.

Ligji për Shpalljen e Qytetit të Vjetër të Ohrit për Trashëgimi Kulturore me Rëndësi të Veçantë (Gazeta Zyrtare e Republikës së Maqedonisë, Nr. 47 nga 08.04.2011) dhe Ligji për Ndryshimet në Ligjin për Shpalljen e Qytetit të Vjetër të Ohrit për Trashëgimia e Trashëgimisë Kulturore me rëndësi të veçantë (Gazeta Zyrtare e RM, nr. 154, datë 4.09.2015)

Shpallja e njësisë monumentale "Qyteti i Vjetër i Ohrit", për trashëgimi kulturore me rëndësi të veçantë, mundëson:

- ruajtja e përhershme e vlerave historike, artistike, arkitektonike, urbane, mjedisore, etnologjike, shpirtërore, sociologjike dhe të tjera shkencore dhe kulturore, si dhe origjinaliteti, unike, rrallësia, larmia, integraliteti, mosha dhe vetitë e tjera, përmbajtja dhe funksionet
- krijimin e kushteve të favorshme për mbijetesë dhe ruajtjen e integritetit të të gjitha të dhënave që përmbahen në to si provë,
- përhapjen e njohurive për vlerat, kuptimin dhe rolin e saj në identifikimin kulturor,
- trajnim për t'i shërbyer nevojave kulturore, shkencore, arsimore, estetike, ekonomike, turistike dhe të tjera të qytetarëve dhe
- parandalimi i veprimeve, fenomeneve dhe ndikimeve që shkaktojnë ose mund të shkaktojnë dëme ose degradime.

Kompleksi monumental "Qyteti i Vjetër i Ohrit" i krijuar në periudhën nga shekulli IV para Krishtit deri në shekullin XXI, si një trashëgimi kulturore e një rëndësie të veçantë, është me interes të përgjithshëm për Republikën e Maqedonisë dhe gëzon mbrojtje të veçantë në përputhje me këtë ligj, Ligji për Mbrojtjen e trashëgimisë kulturore dhe Ligji për Menaxhimin e Trashëgimisë Botërore Natyrore dhe Kulturore të Rajonit të Ohrit dhe ligje të tjera.

#### ***OP 4.11 nga Banka Botërore për Burimet Kulturore Fizike***

Qëllimi i kësaj procedure është të mbështesë vendet në shmangien ose zbutjen e efekteve negative në vlerat kulturore fizike gjatë zhvillimit të projekteve të financuara nga Banka Botërore. Ai gjithashtu thekson që efektet në burimet kulturore fizike që vijnë nga aktivitetet e projektit, duke përfshirë masat lehtësuese, nuk mund të marrin parasysh as legjislacionin kombëtar ose detyrimet e marrëveshjeve përkatëse ndërkombëtare. Paragrafi 9 ofron një udhëzues për zhvillimin e planeve për menaxhimin e burimeve fizike kulturore

#### ***2. Qëllimi i këtij Plani***

Ky Plan është pjesë e Planit të Menaxhimit Mjedisor dhe Social (PMMS).

#### **3. Masat për të shmangur, zbutur dhe zvogëluar efektet në trashëgiminë kulturore**

Për shkak të rrezikut të efekteve të mundshme negative në pamjen autentike të ndërtesave në Pazar, siç janë devijimet nga Ligji për Mbrojtjen e Trashëgimisë Kulturore dhe Ligji për Shpalljen e Qytetit të Vjetër të Ohrit për Trashëgimi Kulturore, për të shmangur, zbutur dhe zvogëlojnë efektet në trashëgiminë kulturore janë propozuar masat e mëposhtme:

- Harmonizimi i mbishkrimeve me legjislacionin për Pazarin në Ohër
- Zbatimi i Planeve Mjedisore, Aspekteve Sociale dhe Trashëgimisë Kulturore

#### **4. Ndërtimi i kapaciteteve / ngritja e vetëdijes dhe angazhimi i tyre**

Të gjithë joprofesionistët, p.sh. Staf i projektit, personeli kontraktor dhe të përfshirë në zbatimin e projektit duhet të informohen për burimet kulturore fizike. Trajnimi synon t'u mundësojë joprofesionistëve të identifikojnë rreziqet ndaj burimeve kulturore fizike, të parandalojnë dëmtimin e trashëgimisë kulturore dhe të regjistrojnë dhe raportojnë për çdo trashëgimi kulturore.

#### **5. Rolet dhe përgjegjësitë specifike**

Rolet dhe përgjegjësitë e secilit anëtar të ekipit në zbatimin e projektit përshkruhen më poshtë

##### *Kontraktori*

Zbatimi i këtij Plani të Menaxhimit të Trashëgimisë Kulturore është përgjegjësi e kontraktorit. Gjatë punimeve të ndërtimit, në rast të FKR, kontraktuesi është i detyruar të ndalojë aktivitetet e ndërtimit dhe të informojë institucionet përgjegjëse. Gjithashtu, kontraktuesi është i detyruar të veprojë në përputhje me Ligjin për Mbrojtjen e Trashëgimisë Kulturore.

##### *Përdorues*

Lidhur me Ekspertin Mbikëqyrës për Trashëgiminë Kulturore, zbatimi i disa masave do të monitorohet nga përdoruesi - dmth. koordinatori i nën-projektit. Zbatimi i masave do të monitorohet para fillimit të punimeve të ndërtimit, gjatë punimeve të ndërtimit dhe pas përfundimit të punimeve të ndërtimit.

#### **6. Monitorimi dhe Raportimi**

Plani i menaxhimit të trashëgimisë kulturore gjatë zbatimit të projektit ofron informacion mbi aspektet kryesore të projektit të mbrojtjes së trashëgimisë kulturore, në veçanti efektin e projektit dhe masat efektive të zbutjes. Ky informacion i mundëson marrësit dhe Bankës Botërore të vlerësojnë suksesin e zbutjes si pjesë e monitorimit dhe të marrin masat e duhura. Për shkak të kësaj, Plani i Menaxhimit të Trashëgimisë Kulturore identifikon objektivat për monitorim dhe përcakton llojin e monitorimit në lidhje me efektet e vlerësuara në Raportin e Planit të Menaxhimit të Trashëgimisë Kulturore dhe masat e përshkruara në të. Në veçanti, seksioni i monitorimit i Planit të Menaxhimit të Trashëgimisë Kulturore ofron a) një përshkrim specifik dhe detajet teknike të masave gjurmuese, përfshirë parametrat e matjes, metodat që do të përdoren, frekuencën e matjes, kufijtë e zbulimit (kur është e përshtatshme) dhe një përkufizim kufiri që do të sinjalizojë nevojën për riparime; dhe b) procedurat e monitorimit dhe raportimit për sigurimin e zbulimit të hershëm të kushteve që kërkojnë masa speciale shtesë zbutëse dhe (ii) sigurimin e informacionit mbi efektivitetin, progresin dhe rezultatet e masave zbutëse.

Në mënyrë që të sigurohet një ndikim i veçantë në punën e kontraktorit, një klauzolë e përshtatshme do të futet në kontratën e punës, e cila do të përcaktojë me saktësi ndëshkimet në rast të mosrespektimit të dispozitave të rëna dakord për mbrojtjen e mjedisit, në mospagimi i një pjese të caktuar të pagesës, dhe vlera do të varet nga ashpërsia e shkeljes së kontratës. Për raste ekstreme, kontrata do të parashikojë gjithashtu një marrëveshje përfundimi.

Koordinatori i nën-projektit do të përgatisë një raport në fund të zbatimit të aktiviteteve të ndërtimit në të cilin ai do të deklarojë procesin e monitorimit dhe do të raportojë mbi rezultatet në përputhje me Planin e Menaxhimit të Trashëgimisë Kulturore.

## **7. Shpallja**

Plani i përgatitur i Menaxhimit të Trashëgimisë Kulturore do të jetë pjesë e dokumentacionit të tenderit dhe kontratës me kontraktorin (së bashku me llogaritjen e faturës së sasive) i cili do të jetë i detyruar të zbatojë masat e parashikuara në përputhje me Planin e Zbatjes. Zbatimi i Planit është i detyrueshëm për kontraktorin. Koordinator i nën-projektit është përgjegjës për monitorimin dhe vlerësimin e zbatimit të masave të propozuara brenda Planit të Monitorimit dhe informimin e Kontraktorit dhe LRCP / Zyrës së Aplikuesit. Në përputhje me VSM, kjo PQN duhet të konsultohet publikisht para miratimit përfundimtar të nën-grantit. Pasi të miratohet nga Eksperti i ECA dhe Specialisti i Bankës Botërore, STM do të publikohet në faqen e internetit të GJED (KVZPEP). Një formë e shtypur do të jetë në dispozicion në GJED. Zbatimi i Planit të Menaxhimit Mjedisor dhe Social dhe EMSP do të sigurojë zbatimin në kohë të masave të propozuara dhe do të kontribuojë në zbatimin e aktiviteteve të projektit pa efekte thelbësore në mjedis ose trashëgimi kulturore.

PLANI I MENAXHIMIT T H TRASHERGIMIS KULTURORE

<i>Aktiviteti</i>	<i>Efkti i pritshëm</i>	<i>Masat e sugjeruara të zbutjes</i>	<i>Subjekti përgjegjës</i>	<i>Periudha e zbatimit të masave</i>	<i>Shpenzimet në lidhje me zbatimin e masave</i>
Kushtet e përgjithshme		Përputhshmëria e pamjes, ngjyrës dhe parametrave të tjerë për objektet që ruhen me dokumentacionin ekzistues autentik	Kontraktori Koordinatori		
Trajnimi		Të gjithë joprofesionistët, p.sh. stafi i projektit, stafi kontraktor do të marrë trajnimin e duhur në burimet kulturore fizike			
Vendosja e një mbishkrimi në objekt	Efektet e mundshme negative në pamjen autentike të ndërtesave në kompleksin e Pazarit në bërthamën qendrore të Ohrit për shkak të devijimeve nga rregulloret në përputhje me Ligjin për shpalljen e qytetit të vjetër të Ohrit një trashëgimi kulturore me rëndësi të veçantë	Harmonizimi i mbishkrimeve me legjislacionin për Pazarin në Ohër	Kontraktori Koordinatori	Gjatë zbatimit të nënprojektit	Shpenzimet përballohen nga kërkuesi





НАЦИОНАЛНА УСТАНОВА ЗАВОД ЗА ЗАШТИТА НА  
СПОМЕНИЦИТЕ НА КУЛТУРАТА И МУЗЕЈ-ОХРИД

НУ Завод и Музеј - Охрид, ул. "Боро Шалин" бр. 10, П.Факс. 95, 6000 Охрид, Република Македонија,  
тел. 046/262-498, 046/231-300; факс 046/231-302, Музејска зграда Робевци 267-173;  
e-mail: [nuohrid@yahoo.com](mailto:nuohrid@yahoo.com) Жиро сметки: Булетиска 180100507560319 и сопствена 18010080



До  
**Ивона Стојаноска**  
**ДУТУ НОВА ЧВРГА** увоз извоз  
**Охрид ДООЕЛ**  
Ул „Св Климент Охридски,, бр 40  
6000 Охрид

Предмет: **ОДГОВОР**  
*Поврзан со БАРАЊЕ бр 03-73/1 од 15.01.2020) за мислење за заштитниот статус на објектот и дали нашата институција дава одобрение за внатрешно уредување на објектот.*

Според службената евиденција која ја поседува НУ Завод и Музеј Охрид, објектот кој се наоѓа на КП 15271 КО Охрид 3 (КП 15572 стар број, според катастарски премер 1970-'73), не претставува заштитено поединечно добро, и согласно одредбите од Законот за заштита на културното наследство (Сл. Весник на РМ,, бр.20, 71/04, 115/07, 18/11, 148/11, 23/13, 137/13, 164/13, 38/14, 44/14, 199/14, 104/15, 154/15, 192/15, 39/16 и 11/18), интервенциите за внатрешно уредување во истиот не претставуваат непосредна заштита и не подлежат на законска обврска за добивање на конзерваторско одобрение.

Изработил:  
Овластен конзерватор  
Д.н.а. Горан Патчев

в.д. директор,  
Даниела Недељковиќ

