

ROJEKTI I KONKURSIT LOKAL DHE RAJONAL

MJEDISI DHE MJEDISI SHOQROR

PLANI MANUAL DHE MENAXHIMIT

Nën-projektit:

Zgjatja e Vip Hotel Berovo

2020

PLANI I ZHVILLIMIT MJEDISOR

1. Hyrje

Projekti i Konkurrencës Lokale dhe Regjionale (LRCP) është një operacion katër-vjeçar i investimeve të mbështetur nga Bashkimi Evropian duke përdorur Fonde të Konkurrencës dhe Inovacionit në SH.B.A. Maqedoni. LRCP do të menaxhohet si një fond hibrid i besimit dhe do të përbëhet nga katër përbërës dhe do të zbatohet nga Banka Botërore dhe Qeveria e Republikës

S. Maqedoni. Projekti do të sigurojë financimin e investimeve dhe ndërtimin e kapaciteteve për të mbështetur rritjen e sektorit, investimet në destinacion dhe krijimin e prosperitetit për destinacione të caktuara. Në nivelin rajonal dhe lokal, projekti do të mbështesë destinacionet e zgjedhura të turizmit në vend përmes një kombinimi të ndihmës teknike për të përmirësuar menaxhimin e destinacionit, investimet në infrastrukturë dhe investimet në lidhje dhe inovacion. Investimet do të bëhen përmes një skeme granti për aktorët rajonalë të turizmit, si komuna, institucione, OJQ dhe sektori privat.

Ky Plan i Menaxhimit Mjedisor dhe Social është përgatitur për aktivitetet e ndërmarra për nën-projektin "Përmirësimi i VIP Hotel Berovo Hotel".

PMM është një dokument mjedisor që përbëhet nga një përshkrim i projektit, detaje teknike, fushëveprimi, ambienti dhe vendndodhja, në bazë të të cilave vlerësohen rreziqet mjedisore dhe sociale dhe masat e shmangies dhe zbutjes.

Adoptedshtë miratuar zbatimi i masave lehtësuese për rreziqet dhe problemet e identifikuara në EMF. Në projektin ndërkombëtar nën-projekt.Araktiviteti i Liqenit të Berovës ofron mundësi për zhvillimin e turizmit ndërkufitar me vendet fqinje (Republika e Bullgarisë dhe Greqia). Deri më tani, njerëz nga e gjithë Maqedonia, por edhe nga Bullgaria dhe Greqia, kanë vizituar dhe qëndruar.

Nënprojekti do të ofrojë mundësinë për të vendosur kontakte afariste dhe turistike me agjencitë e udhëtimit në Republikën e Maqedonisë. Maqedonia gjithashtu do të rrisë ofertën turistike të hotelit ekzistues dhe do të rrisë kapacitetet e saj të akomodimit, duke rritur kështu mundësinë që turistët të

interesohen më shumë për të vizituar destinacionin, si dhe mundësi për vetë-punësim të njerëzve lokalë.

2. P DRSHKRIMI I NENIT-PROJEKTIT

Qëllimi kryesor i këtij nën-projekti është ta bëjë Maleshevinë një destinacion të dëshirueshëm që do të plotësojë plotësisht nevojat e turistëve, bazuar në parimet e menaxhimit të qëndrueshëm të destinacionit, ku turizmi do të japë një kontribut të madh në zhvillimin ekonomik lokal dhe krijimin e vendeve të punës, një destinacion për të cilat turistët do ta dinë se ekzistojnë, do të jenë në gjendje të rezervojnë me sukses, të kenë një përvojë të mirë dhe të jenë të përgatitur për të bërë një rezervim ose rekomandimin e destinacionit për të tjerët.

Nënprojekti përfshin shtimin e lehtësirave ekzistuese të Hotelit VIP Berovo, i cili duhet të bëhet një kompleks turistik modern dhe i rehatshëm. Në kompleksin turistik, turistët dhe vizitorët do të kenë qasje në internet falas, mundësi për të vizituar kishat aty pranë. E gjithë puna do të kryhet në përputhje me normat e ndërtimit së bashku me prokurimin dhe instalimin e materialeve, përfshirë pastrimin dhe transportimin e mbeturinave nga vendi. Pa materiale asbesti në çati dhe mure, bojërat e plumbit dhe llambat fluoreshente kompakte nuk do të përdoren në procesin e ndërtimit të shtimit të një hoteli ekzistues.

Nën-projekti do të zbatohet në një parcelë në pronësi të përdoruesit (VIPTURS 1 DOOEL SKOPJE), në një zonë urbane në vendbanimin turistik Liqeni i Berovës, që ndodhet afër qytetit të Berovës, Komuna e Berovës. Përdoruesi ka një leje të vlefshme për të ndërtuar azhurnime dhe rinovimin e akomodimit ekzistues. Leja e lëshuar nga Komuna e Berovës është në përputhje me dokumentacionin e planifikimit urban.

Dizajni i detajuar parashikon ndërtesën (Bodrum + Kati + kati + Kati + papafingo) me një sipërfaqe totale 367m², me 11 studio akomodimi secila me një banjo, duke përfshirë një verandë, duke përfshirë shkallët e jashtme dhe tarracat në çdo kat, instalimin e ngrohjes, etj. pajisje ftohjeje (11 njësi me ajër

të kondicionuar) në pjesën e zgjeruar të ndërtesës ekzistuese, duke pajisur 11 studiot e reja me mobilje (shtretër, divan, dollapë, karrige, kolltuqe, llampa, etj.) duke pajisur 8 banjën e re (sifonat e linjës) , panele xhami, tualete moderne, depozita të integruara tualeti, shporta dhe pasqyra).

Aktivitetet e mëposhtme të ndërtimit do të zbatohen brenda këtij projekti

1. Gërmimet: Toka ku do të gërmohet themeli është në anën lindore dhe është e sheshtë, dhe duhet të hiqen vetëm blloqet e pjerrëta në ndërtesën aktuale (të përdoret më vonë për shtigjet e shtrimit deri në shtrirje). Sipas ligjit për sasi të, është e nevojshme të gërmoni 146 m³ tokë që do të transportohet në një deponi legale për mbeturina inerte.

2. Sistemi i ndërtesës së ndërtesës duhet të jetë prej elementeve të betonit të armuar të hedhur në themelet në formën e pllakave të betonit të armuar sipas llogaritjeve statike. Shtyllat e betonit të armuar të planifikuar rishtazi janë bërë prej betoni të përforcuar. Strukturat e planifikuara rishtas të betonit të armuar midis dyshemeve janë pllaka betoni të armuar me trashësi 15.00 cm. Ndërtimi i mbërthecës së çatisë është planifikuar të bëhet nga materiali masiv druri i kategorisë 1 me dimensione sipas llogaritjeve statike.

3. mure: muret e jashtme dhe ato të brendshme planifikohen të bëhen me plaster. Në varësi të qëllimit / përdorimit të lokaleve, punimet e mbarimit do të kryhen në mënyrë të duhur (suva të zgjatur ose pllaka qeramike). Fasada e ndërtesës do të izohet termikisht me një izolim termik prej 10 cm dhe do të jetë me efikasitet energjetik dhe do të trajtohet përfundimisht.

4. Dyshemetë: Dyshemetë do të trajtohen në mënyrën e duhur në varësi të qëllimit të dhomës me pllaka qeramike dhe petëzuar mbi mallë të paravendosur çimento, petë dhe izolim të nxehtësisë dhe zërit prej 5 cm. Dhomat do të jenë të shtruara me petëzuar të shtruara mbi një shtresë zam, ndërsa banjat dhe tarracat do të shtrohen me pllaka qeramike. Në pllakën e fundit, përpara se të mbuloni çatinë, do të ketë një shtresë leshi të ngopur mineral 10 cm të trashë si izolim termik.

5. Tavanet: të gjitha tavanet do të suvatohen, lëmojnë dhe veshin me bojë emulsioni.

6. Kulmi: Theatia ka për qëllim të jetë një çati komplekse, e montuar në trarët e pjerrët të betonit. Ndërtimi i çatisë është prej materiali prej druri të prerë, me një bord të përqendruar në një shtresë të vetme letre terrier, izolim termik, mbi të cilin bashkuesit e bashkimit do të montohen dhe mbulohen me adolehencë të plastifikuar.

7. Punimet e kyçes: të gjithë elementët transparentë - dritaret dhe dyert e ballkonit do të jenë prej profileve PVC me vulosje të mirë dhe lustrim të izoluar, me një gotë me cilësi të lartë dhe me një sasi të kënaqshme të nxehtësisë dhe përçueshmërisë së zërit.

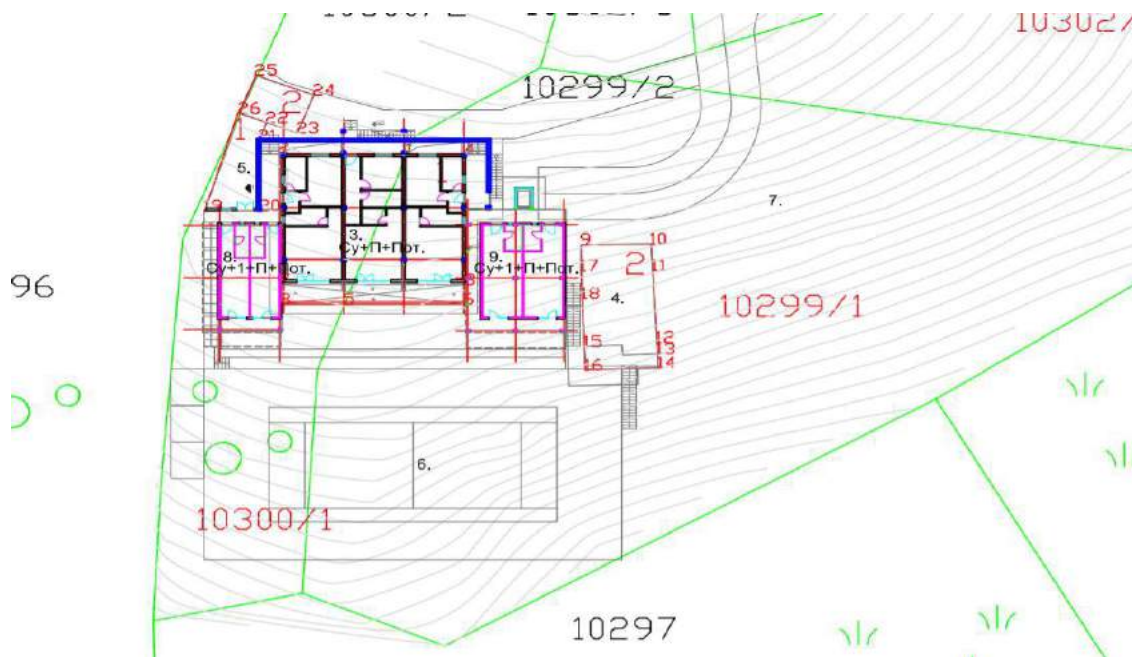


Figura 1. Fillimi i rizhvillimit (rrethi i kuq) i objektit ekzistues të akomodimit

Lista Elektronike ESMP - "Përmirësimi i Hotelit VIP Berovo"

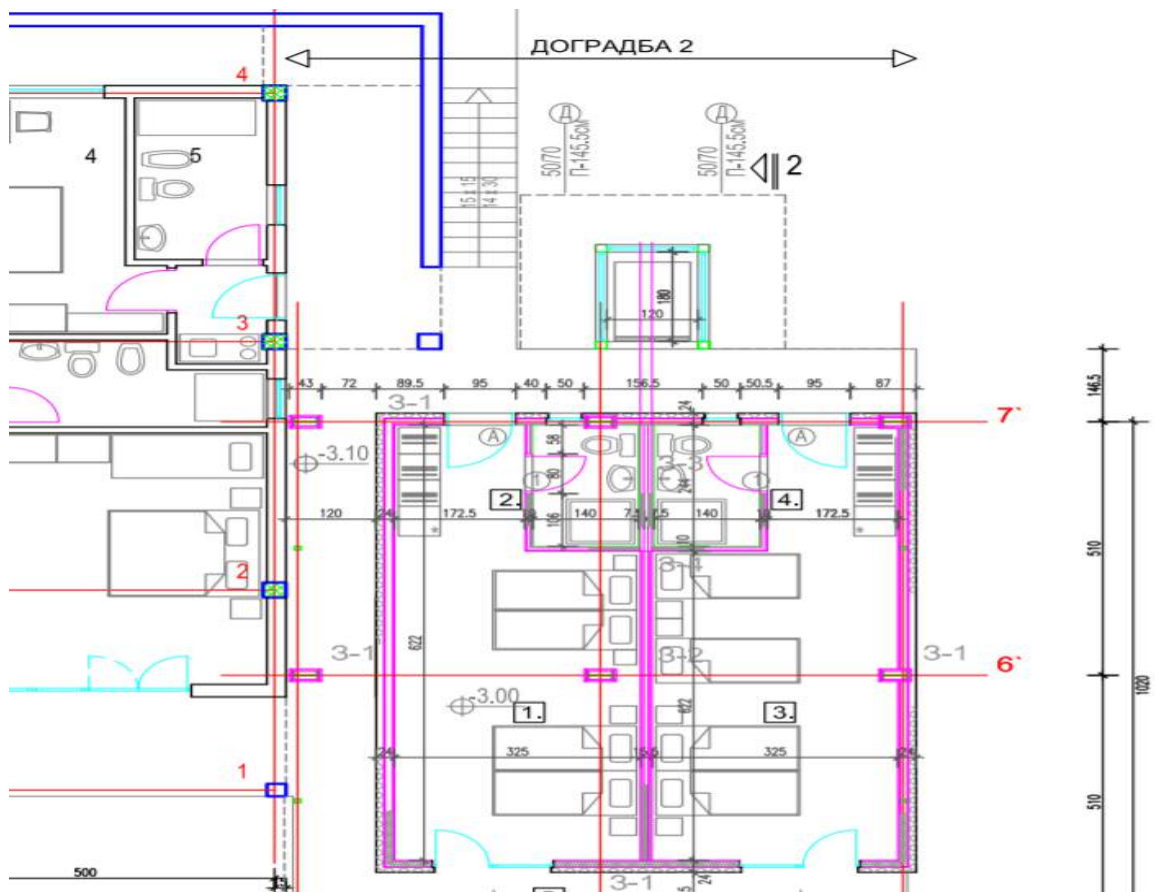


Figura 2. Dizajni i bodrumit të ngritjes së lartë të objektit të banimit të përhershëm

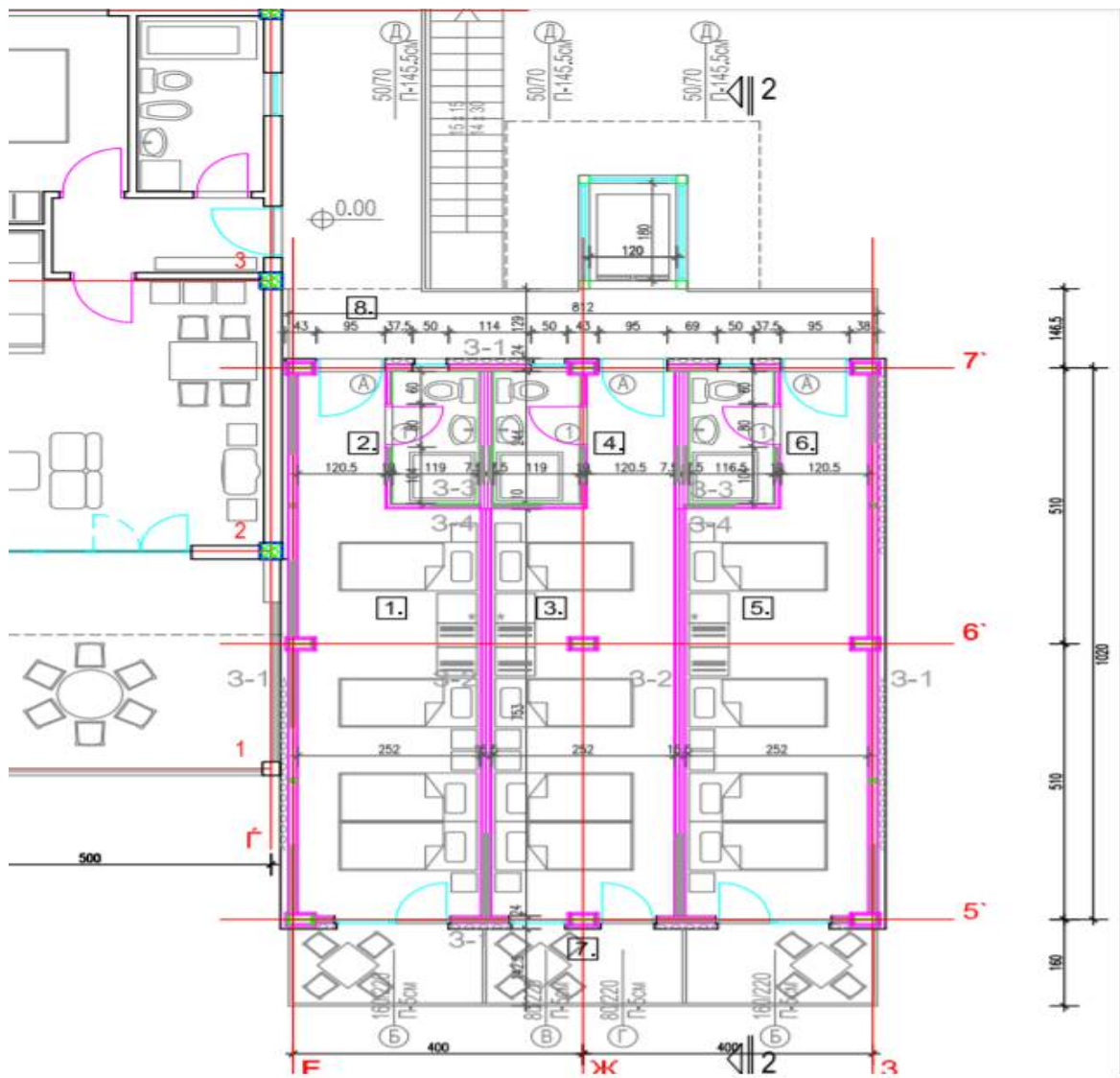


Figura 3. Zgjatja / shtrirja e projektimit të katit përdhes të objektit ekzistues të akomodimit

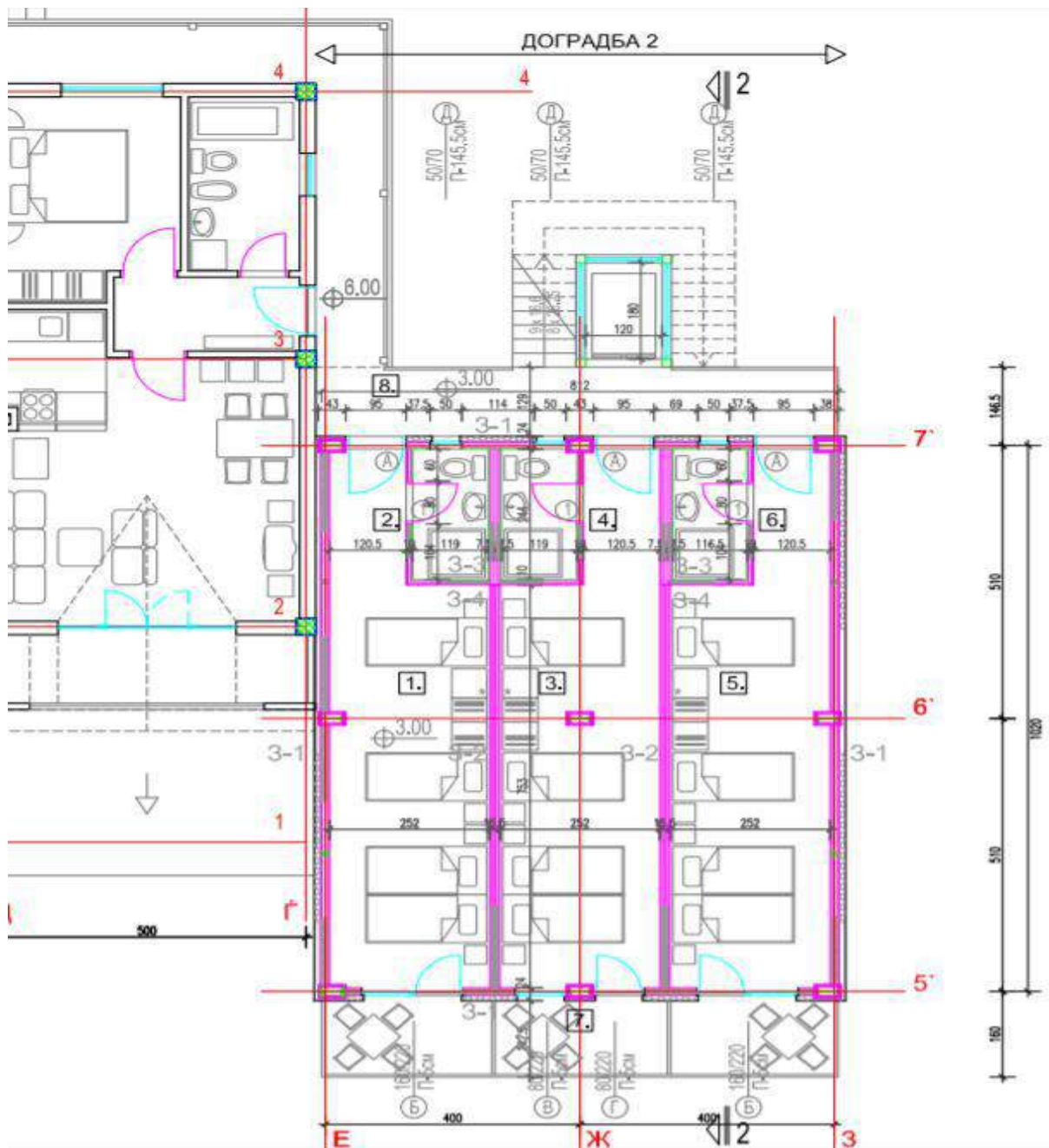


Figura 4. Dizajni i katit të parë / shtrirjes së objektit ekzistues të akomodimit

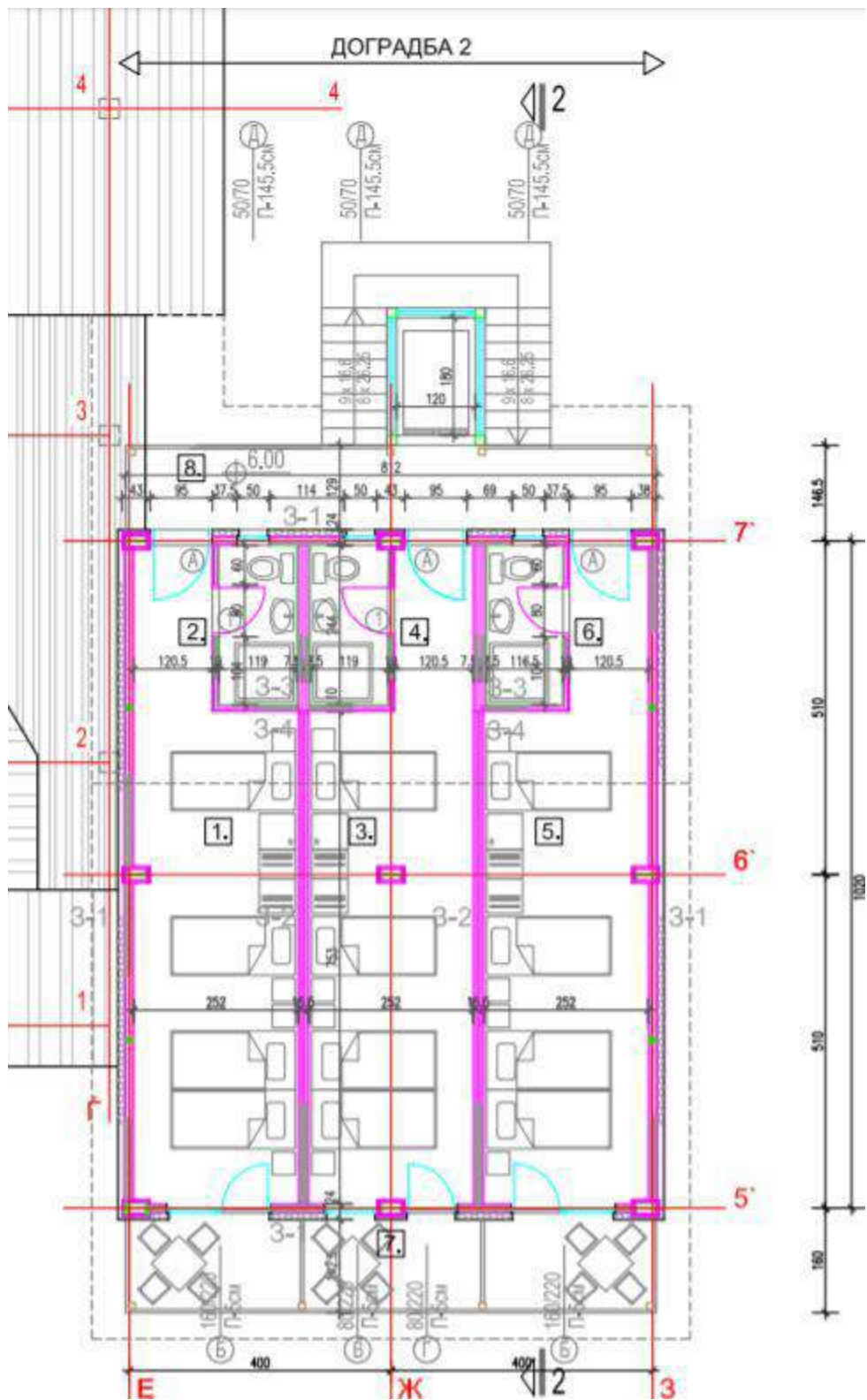


Figura 5. Dizajni i katit të parë / shtrirjes së objektit ekzistues të akomodimit

3. KATEGORIA E MJEDISIT

3.1. Politikat / kategorizimi i mbrojtjes së Bankës Botërore

LRCP mbështetet nga një grant nga Bashkimi Evropian dhe zbatohet bashkërisht nga Zyra e Zëvendës Kryeministrit për Economicështjet Ekonomike, si një agjenci për zbatimin e fondeve dhe Banka Botërore. LRCP është klasifikuar si një projekt i Kategorisë B, që do të thotë se një nivel i ndikimit negativ mund të pritët si rezultat i zbatimit të tij, por asnjëra nga këto nuk është domethënëse, në shkallë të gjerë ose afatgjatë.

Si rezultat i këtij klasifikimi, Vlerësimi i Mjedisit aktivizohet. Më pas, CDPMEA përgatiti një Kornizë të Menaxhimit Mjedisor dhe Social (ESMF) për të udhëhequr vëmendjen e duhur mjedisore të nën-projekteve të mbështetur përmes Grant Component 3, për të përcaktuar pranueshmërinë dhe procedurat për shqyrtimin dhe vlerësimin e mjedisit. Të gjitha aktivitetet e projektit (dhe nën-projekti) duhet të bëhen në përputhje me politikat operative dhe procedurat e ESMF, BB dhe rregulloreve kombëtare (më të rreptat).

Nën-projekti i propozuar klasifikohet si Kategoria B - për shkak të faktit se ndikimet e tij të ardhshme në mjedis janë më pak të favorshme se ato të Kategorisë A dhe B + për shkak të natyrës, madhësisë dhe vendndodhjes së tyre, si dhe karakteristikave të tyre. ndikimet e mundshme mjedisore

Kategoria kërkon që EA të vlerësojë çdo ndikim të mundshëm mjedisor të lidhur me nën-projektin e propozuar, të identifikojë përmirësimet e mundshme mjedisore dhe të rekomandojë çdo masë të nevojshme për të parandaluar, minimizuar dhe zbutur ndikimet e pafavorshme. Fushëveprimi dhe formati i EA-së do të ndryshojë në varësi të nën-projektit, por zakonisht do të jetë më i ngushtë se qëllimi i OSIAS, zakonisht në formën e një ESMP. Shtrirja e ESMP përcaktohet në Shtojcën E të ESMS. Për nën-projektet që përfshijnë rinovimin e thjeshtë, rehabilitimin ose përshtatjen e ndërtesave, do të përdoret Lista e kontrollit ESMP (shablloni i dhënë në Shtojcën C të ESMP).

B- Kategoria përfshin nën-projekte të cilat gjithashtu: (a) përfshijnë kredi për kapital në qarkullim, të cilat përfshijnë blerjen dhe / ose përdorimin e materialeve të rrezikshme (p.sh. benzinë) ose (b) përmirësime të procesit që përfshijnë blerjen e pajisjeve / makinerive të cilat paraqesin një rrezik potencial të rëndësishëm shëndetësor ose sigurie. Sipas ligjit maqedonas, llojet e nën-projekteve që hyjnë në kategorinë B nuk kërkojnë OSIAS.

3.2. Vlerësimi i mjedisit sipas legjislacionit kombëtar

Nën-projekti hyn në kategorinë e profesionit / veprimtarisë, në përputhje me legjislacionin në nenin 24 (4) ose (5) të Ligjit për mjedisin.

("Gazeta Zyrtare e Republikës së Maqedonisë" Nr / 2005, Nr. 109/2009) dhe Rregullores për ndryshimin e Rregullores për Profesione dhe Aktivitete për të cilat është përgatitur Raporti i Detyrueshëm, për miratimin e të cilit autoriteti kompetent është Kryetari i Komunës (Fletorja Zyrtare Nr. 32/12).

Nën-projekti hyn në kategorinë e Akomodimit dhe aktiviteteve të shërbimit të ushqimit (nga Dekreti i mësipërm):

Hotele dhe lehtësira të ngjashme akomodimi (vendbanime hotelesh, apartamente hotelesh dhe motele) me më shumë se 50 shtretër të parashikuar - në zona urbane në përputhje me Rregulloren për Ndryshimin e Rregullores së Profesioneve dhe Profesioneve për të cilat është e detyrueshme të elaborohet dhe për të cilin është i autorizuar miratimi Organi përgjegjës për kryerjen e veprimtarive të ekspertëve në fushën e mjedisit është autoriteti kompetent (Gazeta Zyrtare Nr. 36/12).

Në përputhje me rrethanat, është përgatitur një Raport i Ndikimit në Mjedis dhe është miratuar një Vendim për miratimin e Raportit të Ndikimit në Mjedis të lëshuar nga Kryetari i Komunës së Berovës (bashkëlidhur këtij Lista kontrolluese të ESMP).

4. Ndikimet në mjedis

Si rezultat i aktiviteteve të parashikuara të nën-projektit, për ndërtimin e shtesave dhe rinovimin e kapaciteteve ekzistuese akomoduese, me ndikim të mundshëm, u identifikuan:

1. Rreziqet dhe ndikimet e mundshme negative për sigurinë dhe shëndetin mbi popullatën, drejtuesit dhe punëtorët (ndikimet lokale të kufizuara në sit për të ndërtuar shtimin dhe rinovimin e kapacitetit ekzistues të strehimit afatshkurtër, të pranishëm vetëm në fazën e zbatimit) për:

- Mungesa e masave të Shëndetit dhe Sigurisë në Punë (EA) gjatë punës në ndërtim për të azhurnuar akomodimin ekzistues,

- Një dëmtim ka ndodhur në ose afër vendit të punës (për shembull, për shkak të mungesës së veshjeve ose pajisjeve mbrojtëse ose mangësive të tjera të sigurisë),

- Mosrespektimi i standardeve të sigurisë dhe procedurave të funksionimit,

- Menaxhimi jo i duhur i trafikut dhe siguria e këmbësorëve.

2. Ndikimi i mundshëm në cilësinë e ajrit dhe emetimet e ajrit nga automjetet që transportojnë materiale dhe makineri dhe pajisje në një lokacion nën-projekt dhe transportojnë mbeturina jashtë vendit (ndikimi lokal, vendi i kufizuar në ndërtimin e shtesave dhe rinovimi i vogël) strehimi ekzistues (kapaciteti (i cili paraqitet vetëm në fazën e zbatimit)) për shkak të: - emetimit të pluhurit nga transportimi i materialit, menaxhimi i materialit dhe punimet e ndërtimit (kryesisht nga gërmimet e gropave të themelimit - toka do të gërmohet), - shter gazrat e automjeteve dhe trafiku, si dhe duke shkaktuar ndryshime në qarkullimin ekzistues të trafikut afër.

3. Emetimet e mundshme të dridhjeve dhe shqetësimet e zhurmës si rezultat i automjeteve të transportit që lëvizin nëpër qytetin e Berovës drejt ndërtimit të një lokacioni ekzistues për akomodim, si dhe vetë punimet (ndikimet lokale të kufizuara në vend vetëm në fazën e zbatimit).

4. Menaxhimi jo i duhur i mbetjeve dhe mbledhja dhe transportimi i parakohshëm i mbeturinave. Efektet anësore të mundshme / ndikimet negative në mjedis dhe efektet e pafavorshme shëndetësore mund të ndodhin

si rezultat i prodhimit dhe menaxhimit të llojeve të ndryshme të mbeturinave (kryesisht mbeturina ndërtimore siç janë toka e tepërt nga gërmimet e themelit, kompensimet e mbeturinave, tapeti, pëlhura, sfungjeri). , mbetjet e bordit të gipsit, si dhe druri, metale, qelqi, plastika, mbetje të rrezikshme, p.sh. mbetjet e bojës dhe zam dhe paketimi Mbetjet gjithashtu janë krijuar nga mbeturinat e paketimit (kartoni dhe najloni). në periudhën e zbatimit të aktiviteteve të nën-projektit.

5. Ndikimet në tokë ndodhin gjatë fazës së ndërtimit si rezultat i aktiviteteve që ndodhin gjatë ndërtimit, d.m.th. aktivitete gjatë fazës përgatitore (sjellja e sitit në një gjendje të planifikuar, e gatshme për ndërtimin e ndërtesave) si heqja e shtrimit (pallaka gërmuese), gërmimi i tokës, themelet e ndërtesave, etj.

Disa nga ndikimet që mund të ndodhin gjatë kësaj faze janë:

- Gjatë ndërtimit të themeleve, është gërmuar një sasi e vogël e tokës (146 m³), për shkak të së cilës ka një ndryshim në cilësinë dhe profilin e tokës, ndryshimet dhe ndikimet janë të një natyre të përhershme dhe i referohen ndryshimeve fizike në reliev dhe vlerë të përdorshme. tokën;

- Nuk do të ketë erozion të tokës, pasi terreni është i sheshtë, nuk ka nevojë për nivelizim, dhe për këtë arsye nuk do të ketë lëvizje të rritur të tokës gjatë ndërtimit për shkak të kushteve të përshtatshme të lokacionit të parashikuara për ndërtimin e objektit ekzistues të strehimit;

- Ndotja e tokës e shkaktuar nga rrjedhja e substancave të tilla si karburanti ose vajrat e përdorura nga automjetet dhe makineria ose shkarkimi i disa ndotësve tashmë të pranishëm në tokë;

Këto ndikime janë domethënëse, disa prej të cilave janë të përkohshme ndërsa të tjerët janë të përhershëm. Pas përfundimit të aktiviteteve në këtë fazë, toka përreth ndërtesës duhet të nivelizohet dhe stabilizohet, dhe nëse është e mundur të dekorohet dhe zbukurohet.

6. Me aktivitetet e parashikuara të nën-projektit që do të kryhen në vend, nuk priten emetime në ujërat nëntokësore dhe ujërat sipërfaqësorë.

Shtë veçanërisht e rëndësishme për të shmangur naftën aksidentale, rrjedhjen e karburantit nga automjetet dhe makineritë e përdorura gjatë ndërtimit dhe kontaktin e tyre të drejtpërdrejtë me tokën, dhe kështu indirekt me burimet ujore tokësore / sipërfaqësore. Menaxhimi jo i duhur i mbeturinave gjithashtu mund të shkaktojë emetim në tokat dhe ujërat nëntokësorë. Nëse masat parandaluese të përshkruara në planin e zbutjes më poshtë nuk identifikohen, këto emisione ka të ngjarë të shkaktojnë ndikime afatgjata dhe të rëndësishme në sipërfaqen dhe ujërat nëntokësore dhe tokën.

5. Qëllimi i listës kontrolluese të ESMP,

Banka Botërore kërkon një vlerësim mjedisor (EA) për projektet e propozuara nga Banka Botërore për financim në mënyrë që të sigurojë qëndrueshmëri dhe qëndrueshmëri nga pikëpamja mjedisore dhe në këtë mënyrë të përmirësojë vendimmarrjen. EA është një proces, gjerësia, thellësia dhe lloji i analizës së tij varen nga natyra, fushëveprimi dhe ndikimet e mundshme mjedisore të projektit të propozuar. EA vlerëson rreziqet e mundshme mjedisore të projektit, si dhe ndikimet e tyre në zonën e projektit.

Sipas ekzaminimit të kërkesës për shprehjen e interesit, ky nën-projekt u kategorizua si B-. Nënprojektet klasifikohen në kategorinë B- Ndikimet e mundshme mjedisore janë më pak të dëmshme sesa nën-projektet në kategoritë A dhe B + për shkak të natyrës, madhësisë dhe vendndodhjes së tyre, si dhe karakteristikave të ndikimeve të mundshme mjedisore.

Shtrirja e vlerësimit mjedisor për nën-projekte mund të ndryshojë për nën-projekte të ndryshme, por zakonisht është më pak se qëllimi i Vlerësimit të Ndikimit në Mjedis, zakonisht në formën e një Plani të Menaxhimit të Mjedisit dhe Social (ESMP). . Lista e listave ESMP përdoret për nën-projekte që ofrojnë azhurnime, rinovime ose adaptime të thjeshta. Forma e listës kontrolluese të ESMP përcaktohet nga Korniza Mjedisore dhe Sociale për Projektin e Konkurrencës Lokale dhe Rajonale.

Lista e listave ESMP është e aplikueshme për rehabilitim të vogël ose ndërtime të vogla ndërtimesh. Ajo siguron "praktikë të mirë pragmatike" dhe është krijuar që të jetë e lehtë për t'u përdorur dhe në përputhje me kërkesat e mbrojtjes së BB. Format i listës së kontrollit përpiqet të mbulojë qasjet tipike për të zbutur kontratat e zakonshme të ndërtimit me ndikime të lokalizuara.

Lista e kontrollit ka një seksion hyrës (Seksioni hyrës që përshkruan projektin, seksionin që përcakton kategorinë e mjedisit, ndikimet e identifikuar dhe shpjegimin e konceptit të listës ESMP) dhe tre seksione kryesore:

- Pjesa 1 paraqet një seksion përshkrues ("pasaporta e faqes") që përshkruan specifikat e projektit për sa i përket vendndodhjes fizike, aspekteve institucionale dhe legislative, përshkrimit të projektit, përfshirë nevojën për një program të ngritjes së kapaciteteve dhe një përshkrim të procesit të konsultimit publik .

- Pjesa 2 përfshin shqyrtimin mjedisor dhe social në një format të thjeshtë Po / Jo, i ndjekur nga masa lehtësuese për çdo aktivitet të caktuar.

- Pjesa 3 është një plan për monitorimin e aktiviteteve gjatë ndërtimit dhe zbatimit të projektit. Ai mban të njëjtin format të kërkuar për ESMP-të standarde të Bankës Botërore. Synimi i kësaj liste është që të përfshijë Pjesën 2 dhe Pjesën 3 si dokumente të ofertave për kontraktorët.

Procedura për publikimin e listës kontrolluese të ESMP është si vijon: Lista e listave të ESMP në gjuhën maqedonase, shqipe dhe angleze duhet të publikohet në faqen e internetit të LRCP dhe marrësit, si dhe në faqet e internetit të komunës në fjalë dhe duhet të jetë në dispozicion të publikut për të paktën 14 ditë. Duhet të jetë në dispozicion në kopjim në ambientet e LRCP dhe bashkive përkatëse dhe / ose qendrave të rajoneve të planifikimit. Kur të botohet, Thirrja për Njoftimin e Dokumenteve duhet të publikohet së bashku me një email dhe adresë postare në dispozicion për dërgimin e shënimeve. Procesverbali i dëgjimit publik (komentet dhe pyetjet e mbledhura) përmban informacionin themelor për vendin, listën e personave të pranishëm dhe përmbledhjen e komenteve të pranuar dhe duhet të përfshihet në versionin përfundimtar të dokumentit të publikuar.

6. Zbatimi i listës së paketave ESMP

Lista e listave ESMP është një dokument i gatshëm për përdoruesit. Procesi i hartimit dhe zbatimit për masat e propozuara të zbutjes në nën-projekt do të zhvillohet në tre faza:

1. Faza e Identifikimit të Përgjithshëm dhe Fushëveprimit, në të cilën është zgjedhur lënda e rinovimit / ndërtim / adaptim i vogël dhe është zgjedhur një

program i hollësishëm i përfrimit për tipologjitë e mundshme të punës. Në këtë fazë, përgatiten pjesët 1, 2 dhe 3 të listës kontrolluese të ESMP. Pjesa 2 e listës kontrolluese të ESMP mund të përdoret për të zgjedhur aktivitetet tipike "menu" dhe adresimin e çështjeve tipike mjedisore dhe masave lehtësuese. Konsultimet publike janë duke u zhvilluar, ESMP është përfunduar.

2. Planifikimi dhe tenderimi i detajuar, përfshirë specifikimet dhe faturat e sasive për punët e ndërtimit, furnizimet e pajisjeve, marketingun dhe shërbimet e tjera të lidhura me nën-projektin. Verifikimi i listës ESMP duhet t'i bashkëngjitet si pjesë përbërëse e dokumentacionit të tenderit dhe kontratës së punimeve, si dhe kontratës së mbikëqyrjes, analoge me të gjitha kërkesat teknike dhe tregtare, të nënshkruara nga palët kontraktuese.

3. Gjatë fazës së zbatimit, pajtueshmëria mjedisore (me listën ESMP dhe rregulloren mjedisore dhe shëndetësore dhe të sigurisë (H&S)) dhe kritere të tjera cilësore do të zbatohen në vendin e duhur dhe aplikacionin e rishikuar / mbikëqyrur nga mbikëqyrësi i sitit. , i cili përfshin mbikëqyrjen në sit. një inxhinier i projektit ose mbikëqyrës i caktuar për të mbikëqyrur zbatimin e listës ESMP. Masat lehtësuese në Seksionin 2 dhe Plani Nxitës në Seksionin 3 janë baza për të kontrolluar pajtueshmërinë e Kontraktuesit me dispozitat e nevojshme mjedisore.

Zbatimi praktik i listës kontrolluese të ESMP do të përfshijë arritjen e Pjesës I për të zotëruar dhe dokumentuar të gjitha faqet specifike përkatëse. Në pjesën e dytë, aktivitetet e ndërmarra do të kontrollohen sipas llojit të aktivitetit të parashikuar, dhe në pjesën e tretë parametrat e ngacmimit (Pjesa 3) do të identifikohen dhe zbatohen sipas aktiviteteve të treguara në Pjesën 2.

Lista e plotë e kontrollit ESMP e kompletuar në tabelë (Seksionet 1, 2 dhe 3) për secilin lloj pune do t'i bashkëngjitet si pjesë integrale e kontratave të punës dhe si një analog i të gjitha kushteve teknike dhe tregtare që do të nënshkruhen nga Palët Kontraktuese. .

7. Masat imituese

Palët përgjegjëse për zbatimin e masave zbutëse dhe monitoruese janë:

- Kontraktorët (ndërmarrjet e zgjedhura me tender)

- Inxhinier mbikëqyrës

- Aplikuesi (përdoruesi)

Masat për të shmangur / zvogëluar / zbutur ndikimet e identifikuara mjedisore, punëtore dhe komunitare dhe shoqërore të nën-projektit që do të zbatohen brenda projektit, por jo të kufizuara në:

- Vendosja dhe shënimi i sitit / sitit të ndërtimit në përputhje me rregulloret ligjore,

- Vendosja e një paneli me të gjitha të dhënat - numri i lejes së ndërtimit, emri i investitorit, kontraktori dhe mbikëqyrësi

- Zbatimi i masave të sigurisë së punëtorëve në përputhje me rreziqet e vlerësuara për vendin përkatës të punës

- tregimi i një lokacioni të përshtatshëm për ruajtjen e përkohshme të materialit ndërtimor në vend,

- sigurimi i shiritave paralajmërues, gardhe dhe shenja,

- ndalimin e personave të papunë për të hyrë në linjat paralajmëruese,

- zbatimi i masave të sigurisë së qytetarëve,

- makinat operohen vetëm nga personel me përvojë dhe të trajnuar,

- prani e përhershme e aparateve për shuarje zjarri në rast zjarri ose dëmtimi tjetër,

- vishni pajisje mbrojtëse dhe veshje në çdo kohë, skele dhe masa të tjera H&S,

- Lëngjet e ndezshme mund të ruhen dhe ruhen ekskluzivisht në kontejnerë të krijuar për atë qëllim.

- Dizajni kryesor ka udhëzime për kryerjen e punëve ndërtimore që duhet të respektohen nga kontraktori, në mënyrë që të shmangen dëmtimet në linjat e tjera të infrastrukturës që mund të çojnë në pasoja mjedisore në shkallë të gjerë - zjarrin e tubave të ujit dhe kanalizimeve, zjarret dhe shpërthim etj. .

- Mirëmbajtja e rregullt e automjeteve dhe makinerive të ndërtimit dhe riparimet periodike në përputhje me procedurat dhe me qëllim të zvogëlimit të

rrjedhjeve, shkarkimeve. Mirëmbajtja dhe riparimi i automjeteve dhe makinerive të ndërtimit nuk lejohen në kantierin e ndërtimit.

- Sigurimi i masave për mbrojtjen e automjeteve dhe pajisjeve - në mënyrë të veçantë masat për mirëmbajtjen e instalimit të tubave të shkarkimit, filtrave të vajit motorik dhe servisimin e rregullt të pajisjeve dhe makinerive të ndërtimit për të zvogëluar rrjedhjet dhe shkarkimet.

- Mbeturinat janë një produkt i lidhur gjatë ndërtimit. Nga dita e parë, është e nevojshme të identifikohen vendet për ruajtjen e pajisjeve dhe materialeve, për shkarkimin e automjeteve dhe për deponimin e mbeturinave. Në fund të çdo dite pune, të gjitha mbeturinat e krijuara duhet të ruhen në një vend të paracaktuar për atë qëllim.

- Në fund të çdo dite pune, të gjitha mbeturinat e krijuara duhet të ruhen në një vend të paracaktuar për atë qëllim. Në varësi të mundësive, siti duhet të pastrohet dhe aranzhohet në mënyrë që çdo ditë pune.

- është e nevojshme të sigurohet kanalizim adekuat për punëtorët e angazhuar në zbatimin e projektit të planifikuar (Punëtorët do të përdorin një banjë në ndërtesën ekzistuese)

Të gjithë punëtorët duhet të jenë të vetëdijshëm për rreziqet nga masat e mbrojtjes nga zjarri dhe mbrojtja nga zjarri dhe duhet të jenë të trajnuar për t'u marrë me aparatet e zjarrit, hidratantët dhe mjetet e tjera për fikjen e zjarrit që duhet të funksionojnë.

Niveli i zhurmës nuk duhet të kalojë 55dB gjatë ditës dhe 45 dB gjatë natës, dhe punimet e ndërtimit nuk do të kryhen brenda natës (7:00 pasdite deri në 19:00 pasdite).

Identifikimi, klasifikimi dhe ruajtja e përkohshme e veçantë (në mbeturina / kontejnerë të shënuar veçmas në një vendndodhje të veçantë të paracaktuar në vend dhe në numër të mjaftueshëm) të llojeve të ndryshme të mbeturinave që mund të gjenerohen nga ndërtimi i shtesave dhe rinovimeve të akomodimit ekzistues dhe trajtimi i duhur i mbeturinave. Mbeturinat mund të transportohen dhe përpunohen vetëm në deponitë legale nga kompani të licencuara.

Masat zbutëse të përshkruara në këtë pjesë janë të përgjithshme, masat e detajuara zbutëse të detyrueshme janë dhënë në tabelën Tabela e Masave të Zbutjes (Seksioni 3).

8. LIDHJET DHE PROCEDURAT E PONRGJIGJEVE DHE raportet

Për të monitoruar zbatimin e Listës Kontrolluese ESMP të Kontraktuesit, Mbikëqyrësi i sitit ose personi i caktuar nga Përdoruesi (në rastin e punëve që nuk kërkojnë angazhimin e një Inxhinieri Mbikëqyrës; Mbikëqyrësi i sitit këtu e tutje) do të punojë me Seksionin 2 dhe 3 të listës kontrolluese të ESMP, d.m.th. plani i monitorimit Seksionet 2 dhe 3 janë zhvilluar në detaje të nevojshme, duke përcaktuar masa të qarta zbutjeje dhe monitorimi që mund të përfshihen në kontratat e punëve që pasqyrojnë statusin e praktikës mjedisore në vendin e punës dhe të cilat mund të monitorohen / maten / përcaktohen / kontrolluar nga mbikëqyrësi gjatë punës.

Seksioni 3 pasqyron praktikisht kriteret kryesore të përshtatshmërisë në lidhje me masat zbutëse të parashikuara, të cilat mund të kontrollohen gjatë dhe pas punës së përbushjes së kryer dhe, në fund të fundit, shpërblimi i Kontraktuesit.

Masat e tilla zbutëse përfshijnë, por nuk kufizohen vetëm në, përdorimin e pajisjeve mbrojtëse personale (PPE) nga punëtorët në vend, prodhimin dhe parandalimin e pluhurit, sasinë e ujit të përdorur dhe shkarkuar në vend, trajtimin e ujërave të zeza, praninë nyjet sanitare të përshtatshme për punëtorët, mbledhja e mbeturinave të llojeve të caktuara (druri, metale, plastika, mbetjet e rrezikshme, p.sh. mbetjet e zam dhe bojës dhe ambalazhet, llambat), sasinë e mbeturinave, organizimi i duhur i shtigjeve dhe deponive, ose ripërdorimi dhe qepja klikoni aty ku është e mundur. Përveç Seksionit 3, mbikëqyrësi i sitit duhet të kontrollojë nëse kontraktori përputhet me masat zbutëse në Seksionin 2. Raporti i Praktikës duhet të përshkruhet në raportin e rregullt për CIP.

Raporti i pranueshëm i monitorimit në vend nga kontraktori ose mbikëqyrësi i sitit do të jetë një kusht për pagesa të plotë të pagës së rënë dakord me kontratë, si dhe kriteret teknike të cilësisë ose anketime të cilësisë. Raportimi për zbatimin e listës kontrolluese të ESMP do të jetë tremujore (përveç nëse është rënë dakord ndryshe me PIK). Për të siguruar një shkallë të caktuar të

ndikimit mjedisor tek Kontraktuesi, një klauzolë e përshtatshme do të futet në kontratat e punimeve, duke përcaktuar gjobat për mosrespektimin e dispozitave të kontraktimit mjedisor, p.sh. në formën e mbajtjes së një pjese të pagesave derisa masat korigjuese dhe nën-projekti të zbatohen në përputhje me madhësinë e saj në varësi të seriozitetit të shkeljes së kontratës. Në raste ekstreme, kontraktimi është i lidhur me kontratën.

Zbatimi i masave të përcaktuara në listën ESMP do të monitorohet nga një Mbikëqyrës / Inxhinier Mbikëqyrës, një Inspektor i autorizuar dhe / ose shtetëror i mjedisit dhe inspektor komunal, si dhe një ekspert mjedisor i PPP. Zbatimi i masave do të monitorohet para fillimit të punës, gjatë rinovimit dhe pas përfundimit.

Parashtruesit (et) kërkohet që rregullisht të paraqesin raporte mbi zbatimin dhe monitorimin e masave për zbutjen e mjedisit (raporte për zbatimin e listës kontrolluese të ESMP, p.sh. në formën e një përmbledhje tabelare (plani dhe plani i zbutjes së tabelës)). monitorim) me një kolonë shtesë që jep statusin e masave, vëzhgimeve dhe komenteve dhe Monitorimin e masës (e zbatuar / jo e zbatuar, rezultatet, vërejtjet, komentet, shqetësimet, kur, etj.).

Vend	R. S. Maqedoni
Titulli i nën-projektit	Zgjatja e Hotel Vip në Berovë
Fushëveprimi i nën-projektit dhe aktivitetet specifike	Vazhdimi i Vip Hotel Berovo me 11 dhoma hoteli shtesë
Marrëveshjet institucionale (Emri dhe kontaktet)	Menaxheri i projektit Pance Trajkovski mob 075 245 206
Marrëveshjet e zbatimit (Emri dhe kontaktet)	Mbikëqyrja ** Do të shtohet në një fazë të mëvonshme
Përshkrimi i vendit,	Emri i vendit Maleshevo - Liqeni i Berovës
Përshkruani vendndodhjen e sitit Shtojca 1: Informacioni për vendndodhjen (numrat e faqeve) <input type="checkbox"/> Po ose <input type="checkbox"/> Jo	Hotel VIP Hotel Berovo ndodhet në zonën turistike të Liqenit të Berovës afër qytetit të Berovës, Komuna e Berovës, S.M. Maqedoni
Kush e zotëron tokën?	Pance Trajkovski dhe Velika Trajkovska
Përshkrimi gjeografik	Shteti: Republika e Maqedoni Qyteti: Komuna e Berovës: Koordinatat e Berovës: 41.674621, 22.899851
Legjislacion	

<p>Identifikoni ligjet dhe lejet nacionale dhe vendore që vlejné për aktivitetet (et) e nën-projektit</p>	<p>Ligji për ndërtimin ("Gazeta Zyrtare e Republikës së Maqedonisë" nr. 130/09, 124/10, 18/11, 36/11, 54/11, 59/11, 13/12, 144/12, 79/13, 137) / 13, 163/13, 27/14, 28/14, 42/14, 44/15, 129/15 dhe 39/16) • Ligji për mjedisin (Gazeta Zyrtare e Republikës së Maqedonisë nr. 53/05, 51 / 05, 81/05, 24/07, 159/08, 83/09, 48/10, 124 / 10.51 / 11, 123/12, 93 / 13, 187 / 13, 42/14, 44 / 15, 129 / 15 , 192/15 dhe 39/16) Rregullore për mënyrën e trajtimit të mbeturinave komunale dhe të tjera jo të rrezikshme (Gazeta Zyrtare e Republikës së Maqedonisë Nr. 147/07); • Lista e mbeturinave ("Gazeta Zyrtare e RM" Nr. 100/05); • Ligji për menaxhimin e mbeturinave dhe paketimin e mbeturinave ("Gazeta Zyrtare e RM" Nr.161 / 09, 17/11, 47/11, 136/11, 6/12, 39/12 dhe 163/13); • Ligji për mbrojtjen e zhurmës mjedisore ("Gazeta Zyrtare e RM" nr. 79/07, 124/10 dhe 47/11); • Ligji për shëndetin dhe sigurinë në punë (Gazeta Zyrtare e Republikës së Maqedonisë nr. 92/07, 136/11, 23/13 dhe 25/13)</p>
<p>Ndërtimi i kapaciteteve institucionale</p>	
<p>A do të ketë ngritje të kapaciteteve?</p>	<p><input type="checkbox"/> Jo ose <input type="checkbox"/> Po, nëse Po, Shtojca 2 përfshin informacione për ndërtimin e kapaciteteve</p>

Pjesa 2:**Shqyrtimi social
mjedisor**

A përfshin aktivitetet e sitit / përfshijnë ndonjë nga sa vijon?	Aktivitet	Statusi	Referenca shitesë
	A. Kërkesat e përgjithshme	<input checked="" type="checkbox"/> Po <input type="checkbox"/> Jo	Shihni seksionin A më poshtë
	B. rinovimi / adaptimi i ndërtesave	<input checked="" type="checkbox"/> Po <input type="checkbox"/> Jo	Shihni seksionet A dhe B më poshtë
	C. Ndërtimi i shtesave në objektin ekzistues të akomodimit	<input checked="" type="checkbox"/> Po <input type="checkbox"/> Jo	Shihni Seksionin A dhe C më poshtë
	D. Materiale të rrezikshme ose toksike	<input checked="" type="checkbox"/> Po <input type="checkbox"/> Jo	Shihni seksionet A dhe D më poshtë
	E. Trafiku dhe siguria e këmbësorëve	<input checked="" type="checkbox"/> Po <input type="checkbox"/> Jo	Shihni Seksionin A, B dhe E më poshtë
	H. Blerja e kimikateve	<input checked="" type="checkbox"/> Po <input type="checkbox"/> Jo	Shihni Tabelën X poshtë Tabelës

Lista kontrolluese e zbutjes

Aktivitet	Parametër	Lista kontrolluese e zbutjes
A. Kërkesa të përgjithshme	Raportimi i punonjësve dhe siguria	a) Ofroni informacione për popullatën lokale për fushën dhe kohën e fillimit dhe kohëzgjatjen e aktiviteteve të ndërtimit duke përgatitur një njoftim që do të postohet në bordin e njoftimeve komunale dhe në faqen e internetit të komunës dhe përmes mjeteve të tjera, nëse është e nevojshme, për të sigurohet që vendasit të jenë të informuar mirë; b) Inspektoratet e ndërtimit vendor dhe konservatorët e mjedisit / natyrës informohen për punimet para fillimit; c) Të gjitha lejet / mendimet / lejet e nevojshme janë marrë para fillimit të punimeve (përfshirë ndërtimin, etj.); d) e gjithë puna kryhet në mënyrë të sigurt dhe të disiplinuar; e) Veshjet dhe pajisjet mbrojtëse personale të punëtorëve janë në dispozicion në sasi të mjaftueshme dhe vishen gjithnjë e përdorur; f) Punonjësit duhet të jenë të trajnuar, certifikuar dhe përvojë të duhur në punën që ata kryejnë (p.sh. për punën e

		<p>lartësisë); g) Gropa të hapura janë të mbuluara dhe të shënuara qartë kur nuk janë në funksion; h) Siguroni një tabelë të përshtatshme dhe informacioni në vendin e ndërtimit i) Shënimin e vendndodhjes për ruajtje të përkohshme të materialit të rindërtimit pranë sitit j) Sigurimi i shiritave paralajmërues, rrethojave dhe shënimit të duhur të rrezikut, informacion mbi rregullat dhe procedurat kryesore. j) Hyrja e paautorizuar e personave të papunë brenda korsive paralajmëruese dhe rrethojave kur / nëse vlerësohet e nevojshme. l) afërsia e sitit duhet të mbahet e pastër; m) makineria duhet të operohet vetëm nga një staf me përvojë dhe i trajnuar siç duhet, duke zvogëluar kështu rrezikun e aksidenteve; n) Të gjithë punëtorët duhet të jenë të njoftuar me rreziqet e zjarrit dhe masat e mbrojtjes nga zjarri dhe duhet të jenë të trajnuar në trajtimin e zjarrit të zjarrit, hidratantët dhe pajisjet e tjera që përdoren për shuarjen e zjarreve.) Pajisjet, pajisjet dhe fikësit e zjarrit. gjithmonë të jetë funksional në mënyrë që ato të mund të përdoren shpejt dhe me efikasitet kur është e nevojshme. Komplet e ndihmës së parë duhet të jenë të disponueshme në vend dhe stafi i trajnuar për t'i përdorur ato. p) Procedurat e urgjencës (përfshirë rrjedhjet, aksidentet, etj.) janë në dispozicion në vend. q) Punëtorët duhet të pajisen me ambiente sanitare (tualette). r) Pajisjet e blera duhet të instalohen dhe përdoren në përputhje me të gjitha masat paraprake të sigurisë të përcaktuara nga prodhuesi i pajisjeve dhe praktikat më të mira.</p>
	Gjetjet e fatit	<p>a) Procedurat do të pasohen nga legjislati kombëtar për zbulimin e shanseve b) Nëse gjetjet mund të ndalen dhe organi i autorizuar (Ministria e Kulturës dhe Muzeu dhe Instituti Rajonal) të informohet brenda 24 orëve; c) Kontraktuesi do të ndjekë më tej udhëzimet e autoriteteve kompetente dhe do të fillojë punën me miratim; d) Zona e punës duhet të jetë e vendosur larg trashëgimisë dhe vendeve</p>

		arkeologjike; (e) Kujdes dhe ndërgjegjësime i duhur do të merret për të ndriçuar punëtorët e ndërtimit në gërmimet e mundshme të vendeve arkeologjike;
	Cilësia e ajrit	a) Vendi i ndërtimit, rrugët e transportit dhe vendet për trajtimin e materialit duhet të spërkatën me ujë në ditë të thata dhe me erë. b) Materialet e ndërtimit duhet të ruhen në një vend të përshtatshëm, të mbuluar për të minimizuar pluhurin; (c) ngarkesat e automjeteve që lëshojnë pluhur duhet të mbulojnë. d) Kufizimi i shpejtësisë së automjetit në vendin e rindërtimit. e) Rrugët rrjedhin rregullisht dhe pastrohen në pika kritike. f) Mbani tokën dhe rezervat veç e veç. Mbroni me çarçafë / gardhe në rast moti me erë. g) Gjeneratoret e rezervat e linjave kullues, rrugët natyrore dhe vendet që i nënshtrohen erozionit të tokës. h) Të gjitha ngarkesat e tokës mbulojnë kur largohen nga vendi i depozitimit. i) Të sigurohet që të gjitha automjetet e transportit dhe makineria të jenë të pajisura me pajisje të përshtatshme për kontrollin e emetimit, të mirëmbajtura dhe të vlefshme rregullisht. j) Sigurohuni që të gjitha automjetet dhe makinat përdorin gaz nga burimet zyrtare (stacionet e licencuara të gazit) dhe karburanti i specifikuar nga makineria dhe prodhuesi i automjeteve. j) Nuk do të ketë shkarkime të tepërta të automjeteve të ndërtimit në vend.
	zhurmë	a) Meqenëse është zonë e banuar (ngasja nëpër fshat drejt vendit) niveli i zhurmës nuk duhet të kalojë 55dB gjatë ditës dhe natës dhe 45 dB gjatë natës b) Puna në ndërtim nuk lejohet gjatë natës, operacionet në vend të kufizuar nga ora 19:00 deri në orën 19:00 (dakorduar në leje). (c) Gjatë funksionimit, ndarjet e motorit të gjeneratorëve, kompresorëve të ajrit dhe pajisjeve të tjera mekanike duhet të mbyllën dhe pajisjet të vendosen sa më shumë që të jetë e mundur nga zonat e banuara. d) Pompat dhe pajisjet e tjera mekanike duhet të mirëmbahen me efikasitet.
	Cilësia e ujit dhe tokës	a) Parandaloni derdhjen e mbeturinave të rrezikshme (depozitimi i përkohshëm i mbeturinave duhet të mbrohet nga rrjedhjet dhe ato për mbeturina të rrezikshme ose toksike të

		<p>pajisura me një sistem mbajtës sekondar, p.sh. kontejnerë ose mbyllje me dy tehe). b) Nëse ndodh një derdhje e rrezikshme, zvogëloni dhe higieni atë, pastroni sitin dhe ndiqni procedurat dhe masat e administrimit të mbeturinave të rrezikshme. (c) Në rast të rrjedhjes, një zonë e kontaminuar me substanca të rrezikshme është mbledhur në vend në ujëmbledhës për ndalim të përkohshëm dhe transportohet në një impiant të trajtimit të ujërave të zeza të licencuar si duhet. d) Instalimi / sigurimi dhe mirëmbajtja e ambienteve sanitare adekuate për punëtorët. Ujërat e zeza nga këto burime duhet të transportohen në impiante të përshtatshme për trajtimin e ujërave të zeza. e) Parandalimi i rrjedhjeve të rrezikshme nga rezervuarët (sistemi i detyrueshëm sekondar i mbajtjes, p.sh. kontejnerë me mure me dyshe ose rrethime), pajisje ndërtimi dhe automjete (mirëmbajtja e rregullt dhe kontrollet e rezervuarëve të naftës dhe benzinës, makineritë dhe automjetet mund të parkohen) (Manipuloni) vetëm në sipërfaqe asfalti ose betoni me sistemin e grumbullimit të ujit sipërfaqësor f) Rrjedhjet në vendin e punës me mbushje të mundshme me materiale të pezulluar duhet të filtrohen para derdhjes në rrjedhat natyrore. g) Uji dhe përbërësit e tjerë në përzierjen e betonit duhet të jenë të pastra dhe pa kimikate të dëmshme.</p>
	<p>Menaxhimi i mbeturinave</p>	<p>Manaxhimi i mbeturinave Praktikrat e mira të administrimit të mbeturinave zbatohen, duke përfshirë: a) Identifikimin e llojeve të ndryshme të mbeturinave që mund të gjenerohen në vend / rinovim dhe klasifikimin e tij në bazë të Ligjit për Mbeturinave b) Kontejnerët për secilën kategori të identifikuar të mbetjeve në sasi të mjaftueshme dhe të pozicionuara të qetë. c) Rrugët e grumbullimit dhe deponimit të mbeturinave dhe deponive / impianteve të trajtimit të licencuar do të identifikohen për të gjitha llojet kryesore të mbeturinave që priten nga prishja dhe aktivitetet e ndërtimit. Udhëzimet / udhëzimet do të kërkohen dhe përcillen nga Ministria e Mjedisit dhe Planifikimit Fizik për menaxhimin e mbeturinave të rrezikshme. d) Ndërtimet minerale (natyrore) dhe ndërtimi i mbeturinave duhet të ndahen nga</p>

		<p>mbeturinat e mbeturinave, organeve, të lëngëta dhe kimikatet, duke i renditur në vend dhe të ruhen përkohësisht në enë të përshtatshme. Në varësi të origjinës dhe përmbajtjes, mbetjet minerale ose do të ripërdoren në vendin origjinal ose do të ripërdoren përsëri. e) Të gjitha mbeturinat e ndërtimit do të mblidhen dhe depozitohen siç duhet nga mbledhësit e autorizuar dhe në deponitë e licencuara (ose objektin e licencimit). (f) Regjistrimet e depozitimit të mbeturinave do të azhurnohen rregullisht dhe do të mbahen si dëshmi e menaxhimit të duhur, siç është projektuar. g) Kurdo që të jetë e mundur, kontraktuesi do të ripërdor dhe riciklojë materiale të përshtatshme dhe të qëndrueshme. Zbulimi i çdo lloji të mbeturinave (përfshirë mbeturinat organike) ose mbeturinave të ujit për mjedisin dhe natyrën është rreptësisht i ndaluar. h) mbledhjen, transportin dhe deponimin / trajtimin përfundimtar të mbeturinave komunale nga një kompani e licencuar; i) Mbeturinat në ndërtim duhet të hiqen menjëherë nga vendi dhe të ripërdoren nëse është e mundur; j) Ndalohet incenerimi i të gjitha mbeturinave në vendndodhje ose bimëve dhe siteve të palicencuar. k) Njësitë ekzistuese të kondicionimit nuk duhet të rimbushen ose zbrazen. Nëse refuzohen, ato duhet të menaxhohen nga kompani të specializuara të licencuara. l) Identifikimi i llojeve të ndryshme të mbeturinave në vendin e ndërtimit (toka, rëra, shishet, ushqimi, seksionet e tubave, letra, betoni i grimtuar, etj.); k) Mbetjet potenciale të rrezikshme (vajrat e motorit, karburanti i automjeteve) duhet të grumbullohen veçmas dhe të kontrahohen me një nënkontraktues i cili do të ketë autorizimin për të mbledhur dhe transportuar (dhe ruajtur përkohësisht mbeturinat e rrezikshme. Mbetjet e rrezikshme do të përpunohen ose asgjësohen në impiantet e përpunimit / deponive me licenca të vlefshme;</p>
	Siguria në komunikacion	<p>a) Plani i Rregullimit të Trafikut përgatitet dhe zbatohet në koordinim me bashkinë dhe autoritetin kompetent (policinë e trafikut); b) Trafiku do të rregullohet në mënyrë të sigurt. Siguria e këmbësorëve do të sigurohet me</p>

		përdorimin e vendkalimeve të sigurta. c) Njoftimi për sigurinë dhe rregullatorin, shenjat dhe shenjat do të përdoren përkatësisht.
B. Rinovimi i ndërtesave	Menaxhimi i materialit	a) Asnjë material i ri që përmban asbest ose bojë të bazuar në plumb nuk duhet të përdoret.
	Siguria e komunitetit	a) Sigurimi i përdoruesve të ndërtimeve, p.sh. siguron rrugëkalime të sigurta dhe mbrojtje nga objektet që bien. b) Informoni me kohë përdoruesit e lokaleve dhe komuniteteve fqinje për punët e ardhshme. c) Në rast se trafiku është ndërprerë, organizoni rrugë alternative në bashkëpunim me Komunën
C. Ndërtimi i shtesave në objektin ekzistues të akomodimit	Menaxhimi i materialit	a) Asnjë material i ri që përmban asbest ose bojë të bazuar në plumb nuk duhet të përdoret. (b) Agregati i trashë në beton që përdoret dhe përdoret për rehabilitim duhet të jetë në përputhje me kërkesat e qëndrueshmërisë dhe gradimit. Njësia duhet të jetë e virgjër (nuk përdoret më parë) dhe mundësisht të prodhohet në vend. c) Burimet minerale (agregat, rërë, zhavorr, etj) blihen vetëm nga kompani të licencuara me koncesione të vlefshme ekstraktimi / shfrytëzimi. Kompanitë mund të provojnë masat H&S, dhe menaxhimi i mjedisit është në vend.
	Erozioni i tokës	a) Automjetet dhe makineritë mund të parkohen vetëm në një zonë të veçantë me sipërfaqe të papërshkueshme nga një sistem grumbullimi dhe trajtimi (ndarës naftë dhe yndyre), b) Mbrojtje nga sedimenti i siguruar nga gardhe dhe pengesa. c) Prish tokën vetëm sipas nevojës dhe ruaj / zëvendëson strukturën e ripërdorimit për ripërdorim. d) Përdorimi i antifrizit dhe / ose komponimeve përshpejtuese nuk lejohet. e) Mbrojtja dhe rivendosja e zonave jo ndërtimore. Hartimi i shpateve dhe strukturave mbështetëse për të minimizuar rrezikun, sigurimin e kullimit adekuat dhe mbulesës së bimësisë. f) Kryen punët e kullimit sipërfaqësor për të devijuar ujërat e shiut që do të shkatërrojnë tokën. g) Aplikoni menaxhimin e ujërave të stuhisë për të minimizuar erozionin dhe dërgimin e naftës nga zona e ujit pritës. h) Hapësira e parkimit duhet të respektohet sipas vendit të caktuar.
	Siguria e komunitetit	a) Sigurimi i përdoruesve të ndërtimeve, p.sh. siguron rrugëkalime të sigurta dhe mbrojtje nga objektet që bien. b) Informoni me kohë

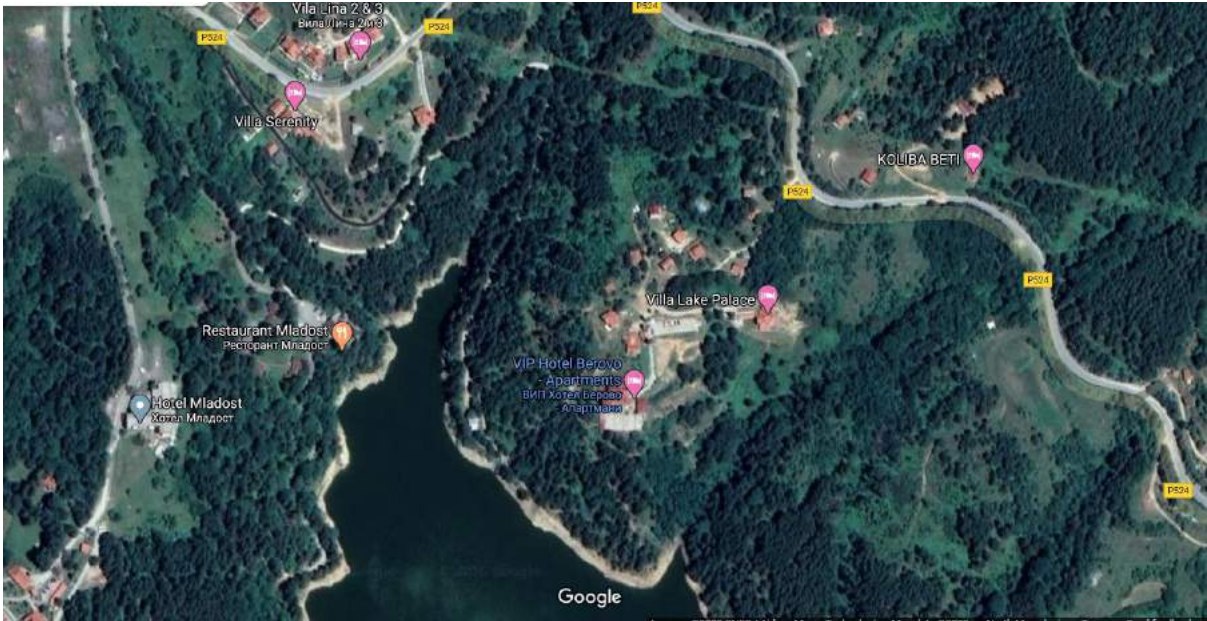
		përdoruesit e lokaleve dhe komuniteteve fqinje për punët e ardhshme. i) Në rast se trafiku është ndërprerë, organizoni rrugë alternative në bashkëpunim me Komunën
D. Materiale të rrezikshme	Menaxhimi i mbeturinave të asbestit dhe shufrat e ndriçimit të mbeturinave	a) Nëse asbesti gjendet në vend, inspektimet mjedisore dhe autoritetet e tjera kompetente (p.sh. MEPPP) do të njoftohen dhe do të kërkohen udhëzime. Asbesti duhet të hiqet ose të përfshihet / lidhet siç duhet. (b) Asbesti do të hidhet, administrohet, transportohet dhe hidhet në përputhje me legjislacionin kombëtar dhe praktikat më të mira (parandalimin, ndërprerjen, spërkatjen e ujit përsëri, pluhurin, mbeturinat e asbestit të paketuara në kontejnerë të mbyllur, depozitimin e përkohshëm në ambiente të mbyllura, të shënuara siç duhet në të tre gjuhët, etj). (c) Punëtorët që merren me asbest do të veshin veshje mbrojtëse, respirator / maska të përshtatshme (në varësi të një lloji të asbestit). (d) Vetëm kompani të licencuara të administrimit të asbestit mund të angazhohen në këto çështje. (e) Asbesti i hequr nuk mund të përdoret përsëri. (f) Në rast se identifikohen shufra radioaktivë në vend, kompania do të licencohet t'i heqë ato.
	Menaxhimi i substancave dhe lëngjeve toksike dhe të rrezikshme (përfshirë mbeturinat)	a) Siguroni trajtimin e duhur të lubrifikantëve, karburantit dhe tretësve me depozitimin dhe monitorimin e MSDS të siguruar. b) Magazinimi i përkohshëm i të gjitha substancave të rrezikshme ose toksike në vend duhet të jetë në kontejnerë të sigurt të shënuar me detaje të përbërjes, vetive dhe informacionit për trajtimin. c) Të gjitha substancat e rrezikshme duhet të ruhen në një enë me rrjedhje të fortë për të parandaluar derdhjen dhe rrjedhjen. Kjo enë duhet të ketë një sistem sekondar të mbajtjes, p.sh. mure dyshe ose të ngjashme. Sistemi i mbajtjes sekondare duhet të jetë i plasaritur, i aftë të përmbajë derdhje dhe të shkarkohet shpejt. d) Kontejnerët me substanca të rrezikshme duhet të mbahen të mbyllura, përveç kur shtohen ose hiqen materiale / mbeturina. Ato nuk duhet të trajtohen, hapen ose ruhen në atë mënyrë që mund të shkaktojë rrjedhje të tyre. (e) Kontejnerët që përmbajnë mbeturina të ndezshme, të rrezikshme ose reaktive duhet të jenë të paktën 15 metra larg pronësisë së objektit dhe të paktën 30 metra nga linja e ujit. f)

		Mbetjet e rrezikshme do të mblidhen, transportohen dhe hidhen nga një kompani e licencuar e kontraktuar nga Kontraktuesi. Mbeturinat transportohen nga transportuesit e licencuar posaçërisht dhe depozitohen në një strukturë të licencuar. Kontejnerët për të gjitha llojet e mbeturinave të rrezikshme të parashikuara (dhe të shfaqura) në vend duhet të jenë të arritshme dhe të etiketuara siç duhet (emri dhe kodi i caktuar i mbeturinave). g) Bojë plumbi, azbesti ose materiale të tjera të rrezikshme për shëndetin e njeriut nuk do të përdoren.
E. Furnizimi i kimikateve	Mosrespektimi ose mungesa e një menaxhimi të duhur mund të rrisë rreziqet mjedisore dhe profesionale dhe rreziqet shëndetësore për të gjithë qytetarët	a) Kimikatet menaxhohen, trajtohen dhe ruhen në përputhje me Fletën e të Dhënave të Sigurisë Materiale (MSDS) b) Kimikatet merren nga një tregtar i autorizuar c) Kimikatet menaxhohen dhe operohen vetëm nga personeli / personeli i trajnuar dhe me përvojë i autorizuar dhe i trajnuar si duhet dhe me përvojë.

Fazë	Farë (Parametri do të monitorohet?)	Ku (a duhet të monitoroj parametrin?)	Si (a duhet të ndiqet parametri?)	Kur (Përcaktoni frekuencën / ose vazhdimësinë?)	Përse (monitoroni parametrin?)	Kostot (nëse nuk përfshihen në buxhetin e projektit)	Kush (është përgjegjës për vëzhgimin?)
Gjatë përgatitjes së veprimtarisë	Të gjitha lejet e nevojshme janë marrë para fillimit të punimeve.	Në administratën e qytetit	Inspektimi i të gjitha dokumenteve të nevojshme	Para se të fillojnë gjërat	Siguroni aspekte juridike të aktiviteteve rehabilituese	/	kontraktor; Mbikëqyrësi i Ndërtimit; Inspektori i Ndërtimit, LRCP PIU
	Janë njoftuar institucionet publike dhe përkatëse	Lokalet e kontraktuesit	Inspektimi i të gjitha dokumenteve të nevojshme	Para se të fillojnë gjërat	Për të siguruar ndërgjegjësinë e publikut	/	kontraktor; Mbikëqyrësi i Ndërtimit
	Kontraktor; Mbikëqyrësi i Ndërtimit	Në vend	Kontrollet vizuale dhe raportimi	Para se të fillojnë gjërat	Për të parandaluar rreziqet e	/	Kontraktori, mbikëqyrësi

					shëndetit dhe sigurisë - dëmtimet mekanike dhe për të siguruar qasje dhe lëvizje të sigurt		
Kur kryeni një veprimtari	Rrjedha e sigurt e trafikut	Në vend	Kontrollet vizuale dhe raportimi	Gjatë dorëzimit të pajisjeve	Siguroni rrjedhën e koordinuar të trafikut	/	Kontraktori, mbikëqyrësi
	Siguria në punë	Në faqen Kontrollet Vizuale dhe njoftimin	Inspektime të pa njoftuara gjatë operacionit	Kontrollet e pa njoftuara gjatë operacionit	Për të parandaluar rreziqet e shëndetit dhe sigurisë - dëmtimet mekanike dhe për të siguruar qasje dhe lëvizje të sigurt	/	mbikëqyrës
	Sajti është i organizuar mirë: gardhe, paralajmërime, postare të shenjave në sit.	Në vend	inspektim	Kontrollet e pa njoftuara gjatë operacionit	Për të parandaluar aksidentet	/	Kontraktori, mbikëqyrësi
	Mbledhja, transporti dhe mbeturinat e rrezikshme (nëse ka)	Në një vend të përkohshëm të sigurt në vendin e ndërtimit në kontejnerë të veçantë të mbeturinave	Inspektimi i listave të transportit dhe kushtet e ruajtjes	Para se të transportoni mbeturina të rrezikshme (nëse ka)	Për të përmirësuar menaxhimin e mbeturinave në nivelin lokal dhe kombëtar / Mbetjet e rrezikshme nuk duhet të depozitohen në asnjë deponi	/	Ndërmarrja e Certifikuar dhe e Transportit e Mbeturinave të Rrezikshme (nëse ka), Inspektori i ertifikuar i Mjedisit, Inspektori i Ndërtimit, LRCP EE
	Grumbullimi, transporti dhe deponimi përfundimtar i mbeturinave të ngurta	Në dhe rreth sitit	Vizualizoni dhe shikoni listat e transportit të kontraktuesit	Niveli ditor pas grumbullimit dhe transportimit të mbetjeve të ngurta	Mos i lini mbeturinat e ngurta në vendin e ndërtimit dhe shmangni ndikimet e dëmshme në mjedisin lokal dhe	/	kontraktor; Mbikëqyrësi i Ndërtimit; Inspektori i ertifikuar i Mjedisit, Inspektori i Ndërtimit, LRCP EE

					shëndetin e popullatës lokale		
	Parametrat e ndotjes së ajrit të pluhurit, grimcave	Në dhe rreth sitit	Mostra nga një agjenci e autorizuar	Në ankesë ose gjetjen e inspektimit negativ	Siguroni emetim të panevojshëm në punë	/	mbikëqyrës
	Niveli i zhurmës dhe dridhjes	Në dhe rreth sitit	Monitorimi i nivelit të zhurmës dB (me pajisje të përshtatshme)	Pas kundërshtimit ose gjetjes nga inspektimi	Për të përcaktuar nëse niveli i zhurmës është mbi ose nën nivelin e lejuar të zhurmës	/	kontraktor; Kompania e akredituar për matjen e nivelit të ofruar nga kontraktori; Inspektori i ertifikuar i Mjedisit, Inspektori i Ndërtimit, LRCP EE
Gjatë fazës operative	Menaxhimi i mbeturinave	Në dhe rreth sitit	Mbeturinat grumbullohen, renditen dhe ruhen siç duhet	Mbeturinat grumbullohen, renditen dhe ruhen siç duhet	Për të parandaluar grumbullimin e mbeturinave	Ndryshueshmë dhe nuk përfshihen në buxhetin e projektit	Kompania e autorizuar e grumbullimit të mbeturinave



Врз основа на член 24 став 5 и 7 од Законот за животна средина (Службен весник на РМ бр. 53/05, 81/05, 24/07, 159/08, 83/09, 48/10, 124/10, 51/11, 123/12, 93/13, 187/13, 42/14, 44/15, 129/15, 192/15, 39/16, 99/18) и Уредбата за дејности и активности за кои задолжително се изработува елаборат, а за чие одобрување е надлежен градоначалникот на општината, (Сл. Весник на Р.М. бр. 32/2012), постапувајќи по барањето од дттпту „ВИПТУРС 1“ дооел Скопје, подружница „Одмаралиште ВИП Берово“ – Берово бр. 22-991/1 од 09.03.2020 год. Градоначалникот на Општина Берово го издава следното :

РЕШЕНИЕ

за одобрување на елаборат за заштита на животна средина

1. Со ова Решение се одобрува Елаборатот за заштита на животна средина со арх. број 41-02/20 од 27.02.2020 год. изработен од страна ЕНВИРО РЕСУРСИ ДОО СКОПЈЕ за Доградба на АПАРТ-ХОТЕЛ ВИП БЕРОВО Општина Берово на дттпту „ВИПТУРС 1“ дооел Скопје, подружница „Одмаралиште ВИП Берово“ за дејноста – Хотели и слични објекти за сместување (хотелски населби, апартмански хотели и мотели) со предвидени помалку од 100 легла.
2. Од доставената документација и елаборатот за заштита на животна средина, констатирино е дека вршењето на дејноста Хотели и слични објекти за сместување (хотелски населби, апартмански хотели и мотели) со предвидени помалку од 100 легла – ДОГРАДБА НА АПАРТ-ХОТЕЛ ВИП - БЕРОВО нема значително влијание врз животната средина.
3. Инвеститорот се задолжува целосно и без исклучоци да се придржува кон пропишаните режими и мерки за заштита предвидени во Елаборатот за заштита на животната средина, како и кон дополнителни решенија доколку при изведбата и функционирањето се покаже потреба од зголемен обем и вид на превенција.
4. Ова решение влегува во сила со денот на донесувањето.

Образложение

Од страна на Правното лице дттипу „ВИПТУРС 1“ дооел Скопје, подружница „Одмаралиште ВИП Берово“ до општина Берово беше доставено барање за одобрување на елаборат за заштита на животна средина бр. 22-991/1 од 09.03.2020 год. за вршење дејност **Хотели и слични објекти за сместување (хотелски населби, апартмански хотели и мотели) со предвидени помалку од 100 легла – ДОГРАДБА НА АПАРТ-ХОТЕЛ ВИП – БЕРОВО.**

По разгледување и процена на опишаната дејност во потполниот елаборатот, од страна на општина Берово се констатира дека елаборатот е изработен согласно Правилникот за формата и содржината на елаборатот за заштита на животната средина, постапката за нивно одобрување, како и начинот за водење на регистарот за одобрени елаборати (Сл.весник на РМ бр.44/2013 и 111/2014) и е составен од текстуален дел и графички прилози.

Анализирани се сите неопходни компоненти, изворите и видовите на можни загадувања и деградации, и на база на ова се дефинирани и мерките за заштита на основните медиуми. Според наша оцена, проектираните заштитни мерки се апликативни и во целост ќе ги задоволат основните барања.

Упатство на правно средство: против ова Решение барателот може да изјави жалба во рок од 15 (петнаесет) дена од денот на приемот на ова решение - до Државната комисија за одлучување во управна постапка и постапка во работен однос во втор степен.

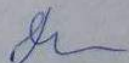
Таксата по тарифа бр. 47 согласно член 4 од Законот за изменување и дополнување на Законот за административни такси (Службен весник на РМ бр.06/2010) во износ од 600,00 ден. е наплатена и приложена.

Бр. 22-991/2
Од 13.03.2020 год.

Изработил:
Васко Буровски
Соработник за заштита
на животна средина



Контролирал:
Ванчо Димовски
Раководител



Општина Берово
Градоначалник
Звонко Пекевски