

**PROJEKT KONKURUES LOKAL DHE REGJIONAL**

**PLANI DREJTUES AMBIENTAL DHE SOCIAL PER NEN- PROJEKTIN**

**STRUGA - DESTINACIONI JUAJ TURISTIK**

**Komuna e Struges**

## Permbajtja

HYRJE.....	3
1. PERSHKRIM PROJEKTI "STRUGA –DESTINANÇIONI JUAJ TURISTIK .....	3
1.1 OBJEKTIVI KRYESOR.....	4
1.2. OBJEKTIVAT SPECIFIKE TE PROJEKTIT .....	5
1.3 VENDNDODHJA E PROJEKTIT .....	6
2. PERSHKRIMI I AKTIVITETIT .....	11
3. FUSHEVEPRIMI DHE QELLIMI I PROJEKTIT .....	12
3.1 STRUKTURA INSTITUCIONALE .....	13
3.2. PROCEDURE PER EFEKTIN AMBIENTAL VLERSIM PER ZHVILLIMIN E PROJEKTIT .....	14
3.2.1. PROCEDURE PER VLERSIM TE AMBIENTIT KOMBETAR PER PROJEKTE TE VOGLA .....	14
3.2.2.LISTA E RRGULLOREVE DHE DOKUMENTEVE PER MASAT E PROPOZUARA PER MENAXHIM AMBIENTAL .....	15
3.2.3. POLITIKAT E BANKES BOTRORE-KATEGORI MJEDISORE.....	16
3.3. QELLIMI I PLAN MENAXHIMIT AMBIENTAL DHE SOCIAL DHE PUBLIKIM I HAPUR DHE KONSULTIM PUBLIK.....	18
4. IMPAKTI MJEDISOR.....	19
4.1. RREZIQET DHE IMPAKTET MJEDISORE DHE RREZIQET E SHENDETIT DHE SIGURISE.....	20
4.1.1 SHKARKIMET NE AJER.....	21
4.1.2. SHKARKIMET NE UJE DHE KANALIZIME.....	22
4.1.3. GJENERIMI I MBETURINAVE.....	24
4.1.4. SHKARKIMET NE TOKE.....	26
4.1.5. ZHURMA , VIBRIMET DHE RREZATIMI JO JONIZUES.....	28
4.1.6. BIODIVERSITETI (FLORA DHE FAUNA) .....	29
4.2. IMPAKTI NE PEJSAZHE.....	30
5. MASA PER SHMANGJEN, ZBUTJEN DHE REDUKTIMIN E IMPAKTIT MJEDISOR.....	32
6. ZBUTJE MJEDISORE DHE SOCIALE DHE PLANI MONITORUES .....	35

## HYRJE

Projekti konkurues Lokal dhe Regjional (PKLR) eshte nje program investimi kater -vjecar mbeshtetur nga Unioni Evropian duke perdor IPA 2 fonde te dizajnuara per konkurence dhe inovacion ne Maqedoni. Do te menaxhohet si fond besimi hybrid qe konsiston ne kater komponenta dhe do te implementohet nga Banka Botre dhe Qeveria e Republikes se Maqedonise se Veriut Projekti do te siguroje fonde per investime dhe kapacitete ndertuese per te mbeshtetur rritje te sektorit , te investoje ne destinacione dhe te krijoj prosperitet ne drejtime te caktuara . Ne nivel local dhe regjional projekti do te mbeshtese destinacione te zgjedhura turistike neper mjete te nje kombinimi te asistences teknike per te **permirsuar menaxhimin e destinacionit**, investime infrastrukturore dhe investime ne lidhje dhe inovacione .Investimet do te behen nepermjet te nje skeme granti per palet e interesuara te turizmit regjional sic jane komunat instucionet , shoqatat jo qeveritare dhe sektori privat .Aktivitetet do te jene ne akordim me Kornizen e Menaxhimit Ambiental dhe Social pregaditur per nevojat e Projektit te Konkurences Lokale dhe Regjionale (PKLR).

Ky Plan Menaxhimi Ambiental dhe Social(PMAS) eshte pregaditur per aktivitete per "Struga – Destinacioni Juaj Turistik" nen- projekt. PMAS eshte nje document qe konsistone nga pershkrimi I projektit , detajet teknike , fusheveprimi , pershkrim te nje ambienti dhe vendndodhje te caktuar ne baze te seciles te dy rreziqet ato te ambientit dhe sociale te vleresohen dhe masat e menjanimit dhe zvoglimit te jene te identifikuara dhe te aplikuar. Implementimi I masave lehtesuese adresuar riskun e identifikuar dhe ceshtjet po ashtu plani monitories I definuar ne PMAS eshte I detyrueshem si dhe ne pajtueshmeri me ambientin kombetar dhe rregulloret tjera si dhe politikat operuese te BB.

### 1. PERSHKRIM PROJEKTI "STRUGA – DESTINACIONI JUAJ TURISTIK"

Nevoja kryesore qe adresohet nepermjet te implementimit te keti subprojekti lidhet me kapercimin e pengasave mbrenda turizmit te kufizuar dhe jo adekuat te lidhura me mbeshtetjen e infrastruktures dhe sherbimeve turistike ne qytetin e Struges (Komuna eStruges). Implementimi I aktiviteve si teresi paraqet investime per te permisuar kushtet e vizitoreve ne komunen e Struges si destinacion turistik gjate vitit . Objektivi kryesor I sub-projektit te propozuar eshte rritja e atraksionit te destinacionit te propozuar duke permirsuar kushtet per zhvillim turistik ne komunen e Struges. .

Implementimi I sub-projektit do te krijoj baze per rritje dhe zhvillim te ekonomise lokale duke perdorur material dhe potencial natyore si dhe aktivitete zhvillimore te komunes se Struges .

Trashigimia natyrore dhe kulturore ne regjionin Jugperendimor te RMV terek nje number te madh turistesh .Karakteristikat e shumta te regjionit e bejne tereqese pe turiste te shumte .Keto karakteristika natyrore kane vendosur regjionin e Liqenit te Ohrid ne listen e trashigimis botrore te UNESCO s.Qytetii Struges ndodhet ne regjionin jugperendimor te RMV , shtrihet ne brigjet e Liqenit te Ohrit dhe eshte vendndodhja e komunes se Struges

Si destinacion turistik ku turistet I kalojne ditet e tyre, pervec aktiviteve te tjera te vizitojne atraksione vendore turistike , eshte e rendesishme te sigurohet infrastrukture adekuate me

qellim qe te rritet atraktiviteti i destinacioneve te propozuara.Me e rendesishmja , ky aktivitet sygjeronintervenim infrastrukturor ne destinacionin turistik , qytetin e Struges.

Tani aty ka rruge per kembesore per gjate bregut te liqenit te Ohrid qe shtrihet krahas plazheve te Struges dhe paraqet nje lidhje ne mes te qendres se qytetit dhe vendbanimit te turisteve “ Te Vreshtat” qe ndodhet 3 kilometra ne lindje te qytetit duke nderlidhur pjesen perndimore me ate lindore te qytetit, e perdorur per aktivitete rekreative ditore te turisteve te huaj dhe vendor , ecila eshte nje nga parakushtet themelore per zhvillimin e bizneseve locale (restoranteve , kafeve , hoteleve) te vendosura ne kete hapsire , dhe eshte e pritshme qe ky trend te vazhdoje ne te ardhmen , pasur parasysh planin urbanistik detal dhe general per ate pjese te qytetit.

Duke pasuruar me nje permbajtje te re ne kete destinacion me atraksione dhe monumente historike dhe natyrore te nje rendesie te vecante shteterore duke rritur metutje vlerat atraktive per vizitoret si dhe te rrise konkurencen e destinacionit lokal dhe regional.

### **1.1 OBJEKTIVI KRYESOR**

Objektivi kryesor i nen- projektit eshte qe te rrise atraktivitetin e destinacionit te propozuar duke permirsuar kushtet per zhvillim turistik ne komunen e Struges.

Aktivitetet e projektit jane te ndara ne disa faza dhe kosistojne ne konstruktimin / rikonstruktimin dhe pershtatjen e puneve ne disa pjese gjat rruges se planifikuar te intervenimit po ashtu aktivitete promovuese ne fund te projektit.

#### **Part 1:Pregaditje teknike**

- Themelimi I bordit te projektit , takime me palet e interesuara , pregaditje per dokumentin e propozimit (tender), publikimi I njoftimit , procedure perzgjedhje dhe vendim, prezantim I fazave te projektit

Pjesa 2: Rekonstruimi dhe zgjerimi I punimeve ne trotuaret egzistues ne rr.“Partizanska”faza-1 (km 0+000-km 0+446.54) .Rrugicat per kembesore dhe bicikleta jane te ndara ne 3 pjese nvaesisht nga profili I rrugeve.

Pjesa e pare eshte nga udhekryqi ne rrugen: “15tiKorpus” me udhekryqin e rr:“Marks Engels” 466.54m .Rrugicat per kembesore dhe bicikleta ndodhen ne te dy anet e rruges me gjeresi 3m per shteg Per kembesore dhe 2m per bicikleta ne anen jugore te rruges si dhe 2.5 per kembesore dhe 1.5 shteg per bicikleta ne anen veriore te rruges .Ky aktivitet I projektit perfshine zgjerim ne gjeresi te shtegut egzistues per kembesore per 1m.

Rripi ndares bosh me rrugen Partizaska ne anen jugore 2.0m (ana e liqenit)

Pjesa 3: Rekonstruktimi dhe zgjerimi punimet ne trotoarin egzistues ne rr “Partizanska” pjesa 2 (km 0+000-km 0+383.80)

Zona e dyte eshte prej udhekryqit ne rr “Marks Engels me udhekryqin ne rrugen “JNA” 383.80m gjatesi.Shtegu per kembesore dhe bicikleta eshte ne te dy anet e rruges

Partizanska me profil 3m shteg kembesore, 2m bicikleta ne anen jugore te rr .Partizanska dhe 2.5 shteg kembesoresh dhe 1.5 shteg bicikleta ne anen veriore te rruges Partizanska. Shteg per kembesore 2.5 dhe 3.00m = 5.5m (rekostruktimte shtigjeve egzistuese ne te dy anet e rr. Partizanska

Shteg bicikletash 1.5m-2.0m=3.5m (rekonstruktim i shtigjeve egzistuese ne te dy anet e rr. Partizanska ne shtigje per bicikleta)

Ripi ndares bosh me rrugen Partizaska ne anen jugore 2.0m (ana e liqenit)

Pjesta 4:Rekonstruimi dhe zgjerimi punimet ne trotoarin egzistues ne rr “Partizanska” faza 3(km0+000-km 1+563.76)

Faza 3 eshte nga udhekryqi me rrugen “JNA” nga “EURO HOTEL”1563.76 m gjatesi.Shtegu per kembesore dhe bicikleta eshte ne te dy anet e rruges me profil 4m kembesore dhe 2mbiciklete ne anen jugore te rruges dh 3m shteg kembesoresh dhe 1.5 biciklete ne anen veriore te rruges.

Te gjitha zonat per te ecur dhe per bicikleta do te paisen me stola , kosh plehrash , tabela informative.Ne teresi 32 stole , 10 kosh plehrash, 5 tabela informative dhe te gjitha keto do te vendosen per gjate shtigjeve.**boards.**

Pjesa 5: Promovimi I projektit

-printmi I materialit promovues

-Organizimi I eventeve promovuese

## 1.2. OBJEKTIVAT SPECIFIKE TE PROJEKTIT

Objektivat specifike:

- Permisimi I kualitetit te infrastruktures se rruges per visitore dhe qasje me te mire te hapsirave atraktive (bregu I Liqenit te Ohrid)
- Permisimi I kualitetit te jetes.
- Mbeshtetje per investimet ne te ardhmen ne sektorin privat ne turizem
- Rritje te vendeve te punes ne fushen e turizmit.
- Te ardhura financiare positive.
- Zhvillim ekonomik lokal te komunes se Struges
- Rritje e numrit te vizitoreve ne zonat turistike.Increased number of visitors to tourist sites.

Rezultatet e pritura:

- Revitalizimi I shtigjeve egzistuese per kembesore dhe bicikleta si dhe permisimi I kushteve per zhvillim te turizmit.
- Rritje e numrit te punonjesve ne turizem per 2%
- Rritje i te ardhurave dhe tatim I gjenerua qe lidhet me aktivitetet turistike me 1%
- Permbajtje te re rekreative.
- Lidhje sigurie ne mes te restoranteve dhe hoteleve.
- Rritje te numrit te vizitoreve ne zonen “Vreshtat”

### 1.3 VENDNDODHJA E PROJEKTIT

Karakteristikat gjeografike te hapsires me te gjere.

Ne pjesen me ne jugperendim te RMV shtrihet lugina e Ohrid – Struges, e vendosur ne mes te maleve Jabllanica, Malit Belicka dhe Mokra ne perendim; Galicica ,Petrina , Plakjenska dhe Malet Ilenska ne lindje; Stogova dhe Karaorman ne very dhe zona kudrinore e Goresne jug.Lugina perfshine nje hapsire prej 103.407 hek

Komuna e Struges perfshine nje hapsire prej 5,073 hek ose 1/3 e vijes se bregut te liqenit, gjysma e hapsiresh se pergjithshme e fush grapes.Ne kete hapsire eshte qyteti I Struges dhe 50 vendbanimet(Misleshevo, Draslajca, Moroista, Lozani, Bixhova, Vranista, Dolna Belica, Zagracani, Kalishta, Mali Vlaj, Radolista, Adozda, Frangovo, Shum, Oktisi, Viseni, Gorna Belica , Modric, Globocica, Lukovo, Nerezi, Bezevo, Jablanica, Lakaica, Prisciprina, Burinec, Zbzd, Lokov, Prisovojani, R'zhanovo, Selci, Brcevo, Bogojci, Tosca, Delogozdi, Koroshista, Livada, Selodo, Misola, Selada Zepin, Borovets, Labunishta, Podgorci, Ashmarunishta, Veleshta, Gorno Tateshi, Dolno Tateshi, Dobovjani).

Konfiguracioni I terrenit:Duke filluar nga Liqeni I Ohrid dhe lugina e tij tereni I rafshte ndryshon gradualisht ne teren mesatarisht kodrinor dhe vazhdon ne malet perreth si vijone: Galica nga lindja (lartesia me e madhe 2.265), Jabllanica nga perendimi (larteaia2.259) dhe ne very nga Karaormani dhe me tutje Stogova , Ilinska dhe mali Plakenska

Fusha Ohrid- Struge ndodhet ne nje lartesi mesatare mbidetare 740. The Ohrid-Struga field is with an average altitude of about 740 m.

#### **Karakteristikat gjeo – mekanike te terrenit**

Sipas germimeve dhe shpuarjeve te meparshme ne disa vende ne qytet informacionet mbi token rezultojne si vijone:

- nga niveli I tokes ne thellesi prej 0.8 m ka gure te vegjel argjirore .
- ne thellesi prej 3, 0 m shtrihet nje perberes argjiror-rranor me nje perzierje organike;
- qe andej e tutje ne thellesi prej 8.0-12.0 gjendet nje pluhur I imet dhe nje rere e leht. thereafter at a depth of 8.0 to 12.0 m fine dust and light sand. Niveli I ujrave nentoksoz ndodhet ne thellesine 1.20 perafersisht ne pjeset e komunes se Struges.

Nga nje kendveshtrim inxhinerike – gjeologjike keta gure ose shkrepja I perkasin klases se mases gurore te lire.. Pjeset jane ne forme te komponizimeve sendimentale prej fragmenteve argjirore renore me trashesi te ndryshme , nvaresishte nga inteziteti I procesit dhe morfologjise se terrenit.

#### **Vendi I aktiviteve**

Vendi I aktiviteve per rekonstruim dhe zgjerim te shtigjeve egzistuese , per te perfshire te ecurit dhe linjat e bicikleavet eshte mbrenda kufirit te pellgut biosferes se rezervuarit Ohrid –Pprespe si dhe mbrenda “Trashigimia Natyrore dhe Kulturore e Regjionit te Ohrid”Lista Botrore e Trashigimise UNESCO . Rruga e shtigjeve egzistuese eshte ne hapsiren e urbanizuar te qytetit te Struges dhe eshte pjese e nje zone kalimtare te Pellgut te Biosferes

se Rezervuarit Oher - PrespeKeta lloje aktivitetesh jane te lejuara ne zonen kalimtare .Sic eshte e dukshme ne fihurat te dhena ne Aneksin2, trotoaret dhe rruget egzistuese qe rrethojne ate perafersishte ndjekin bregun e liqenit nga njera ane dhe nga ana tjeter jane te rrethuara nga ndertesat e vendbanimeve dhe fushave buqesore.

Aktiviteteti per rekonstruim dhe ndertim te shtegut te kembesoreve dhe bicikletave do te kyen ne parcelat kadastrore si vijone : PK-2797, 1515, 6637, 2768, 2709, 2767/1, 2804/1, 2428/1, 2428/3, 2430/1, 2527/1, 2805, 2656/1, 2655/1, 2529/2, 2529/1, 2653, 2558/2, 2652/1, 2807/1, 2650/1, 2651/10, 2807/2, 2650/4, 2640, 2687, 2688/1, 2807/3, 2700 / 1- Kadastra e komunes se Struges(KK) RVM(te gjitha keto jane ne pronesi te shtetit) . Shpronesimi dhe planifikimi nuk eshte I nevojshem per arsye se te gjitha keto parcela jane te shtetit.

#### Tereni

- Sipas karakterisrikave reliefore tereni ku shtigjet per kembesore dhe bicikleta do te ndertohen si pjese e Partizaska do te trajtohet si teren I rrafsh.
- Sipas te dhenave gjeologjike tereni ku shtigjet per kembesore dhe bicikleta shtrihet si pjese e Partizanska eshte I perbere nga material toksore te kategorise III,IV
- Nga pikpamja hidrologjike mundet te vertetohet se ujrat nentoksore te ceketa ose vendet me lageshti te perhershme nuk kan jan vere rene ne teren ku eshte planifikuar rekonstruimi dhe zgjerimi i shtegut per kembesoreve dhe bicikletave si pjese e rruges Partizanska.Nga pjesa me e afert trotoari dhe linjat per bicikleta jane ne distance prej 20-30 m nga liqeni.

Harta me kufite e UNESCO-s eshte e dhene ne shtojcen e ketij dokumenti te PMAS.

#### **Karakteristikat natyroreNatural si dhe mjedisi I vend projektit**

Liqeni I Ohrid eshte nje nga liqenet me te vjetra ne Evrop rrethuar me rruge te lashta dhe vendbanime qe kane qene prezente gjate histories. ake Ohrid is one of the oldest lakes in Europe, surrounded by ancient roads and settlements that persist throughout history. Historia e natyres dhe kultures e ketij vendi te vecante perzihet gjate kohes duke krijuar nje trashigimi te jashtzakonshme me vecorit e veta qe numerohet si trashigimi botrore dhe si e tille duhet te ruhet dhe percillet gjeneratave te ardheshme . Liqeni I Ohrid ka shume kohe qe njihet sin je fenomen superlative natyror .Me nje histori gjeologjike dhe biologjike pre j2-5 milione vitesh , njihet si liqeni me I vjeter ne Evrop dhe nje nga me te vjetrit ne bote.Pellgu I liqeni mbeshet ne menyre te njejte biodiversitetine pasur dhe te rendesishem dhe shume specie endemike. Nga pikpamja shkencore ky ekosistem ujore eshte nje nga me te rendesishmit sic jane ekosistemet e liqeneve Baikal dhe Tanganyika.

Ky fenomen superlative karakterizohet me keto vlera univerzale :

- Me thellesine mesatare me te madhe 155 m Liqeni I Ohrid shte liqeni me I thelle jo vetem ne Ballkan por gjithashtu edhe ne Evrope dhe I katermbedhjeti ne bote.
- Perfaqesone mbetjen e fundit te regjioneve me te mira te lashta te kontinentit Euro-Aziatike para eres se akullit dhe sipas histories se tij gjeologjike dhe biologjike eshte nder liqenet me te vjeter ne Evrope.
- Paraqet pikat me interesante te biodiversitetit te nje rendesie globale.Me212 specie endemike te flores dhe faunes dhe me nje hapesire 358.2km2, me shume mundesi paraqet liqe me biodiversitet te madh ne bote ne terme te prezences se specieve endemike per njesi siperfaqe. Fosilet e gjalla dhe speciet endemike te zhvilluara si rezultat I vetem I izolimit

geografik si dhe nje levizje e qete e aktivitetit biologjik. Ky endemizem perfshine kermijte , krymbat shum relike nga algat, diatomet, shpuzore liqeni , alga , peshq dhe 87 specie shpezesh. Mbetjet nga vegjetacioni jane gjithashtu prezentene bimet kenetore nga origjina akullnajore , si shembull I vetem ne Balkan si dhe bimet ujore (diatomet).

- Ne mungese te fazave kryesore te ngrirjes ne Pleistocene (epoka e akullnajave) jane formuar kushte per ekosisteme te vecanta (ne vecanti ekosisteme te shpellave dhe ujore) dhe elemente te faunes qe jane pjese te ketyre ekosistemeve per te jetuar periodha me te gjata. Grupet e lashta (fauna relike) u shperndane gjat procesit te evolucionit ku nga nje specie dolen dy ose me shume specie gjenetikiisht te panvarura gje qe rezultoi ne nje numer te madh te specieve endemike locale.





**Figura 1:** Lokalitete me vlera univerzale te spikatura te trashigimise natyrore ne regjionin e Ohrid alities with Outstanding Universal Values of natural heritage in Ohrid Region (Plani Draft Manaxhimit 2019-2028)-Vend aktivitetii nen – projektit I treguar me shigjete te

Trashigimia Botrore e regjionit te Ohrid permbane vlera te shumta natyrore qe bejne vetite e ambientitgjeografik me motive te bashkuara te natyres se lashte dhe kjo kryesisht nga Liqeni I Ohrid.

Ne vecanti e rendesishe per shkencen jane 212 speciet endemike nga te cilat 182 jane specie kafshesh . Nje numer nga ato jane fosile te gjalla pothuaj se te pa ndryshuara prej periudhes terciare sic eshte shpuzori endemic specie relike te kermijve dhe nga peshqit trofta e Ohrid si dhe belvica (salmo ohridanus).

Liqeni I Ohrid me 212 me hapsire endemike prej 358.2 km<sup>2</sup> me shum gjasa paraqet nje liqe me diverzitet te me te madh ne bote mare parasysh edhe siperfaqen e tij .

Shprehja me eksplicite e endemizmit ne liqenin e Ohrid eshteregjistruar ne grupe faunash bentike ku ka linja te tera evolucioni :shushunjat(hirudinea) , krustacet(crustacea), midhje (bivalvia), kermijte(gastropoda) dhe krymbat e rrafshet (tyrbellaria). Ne disa nga grupet e permendura panvarsisht biodiverzitetit te madh karakteristike e vecante madje eshte endemizmi I tyre qe radhitet nga 54% per klas (hirudinea ) deri ne 79 % nga klasa gastropods (gastropoda) Poashtu duhet te shifen edhe nje numer I algave te lashta ne mes te cilave jane diatomet .

Pjesa me emadhe ne zonen pleagjike I perkasin ketyre tipe te algave: Cuanophuta, Bacillariophuta, Chlorophuta, Chrusophuta and Purrophuta .

. Me nje numer te madh speciesh ( por si numer me I vogel) jane algat e gjelberta qe ndiqen nga algat e kalterta te gjelberta dhe apsolutisht dominante ne paraqitje e tyre sasijore jane diatomet endemicCyclotella fottii and Cyclotella hustedtii, qe perbejne vetem 40 % nga totali I densitetit te fitoplanktonit. Ne zonen e bregut ka nje diverzitet me te madh te specieve ne komunitetin fitoplankton . Me nje numer me te madh jane te prezantuara diatomet te ndjekur nga algat e gjelberta .

Studimi I zooplanktonit si perberes I rendesishem ne zinxhirin ushqimor te ekosistemit pelagjik uxor luan nje rol te rendesishem ne determinimin te kualitetit te ujit si dhe stabilitetit te ekosistemit uxor .Sasia e pergjithshme e zooplanktonit dhe sipas biomases dominim me te madh kane perfaqesuesit e Copepodes.Ne poziten e dyte sipas paraqitjes sasijore jane perfaqesuesit e llojit te Rotiferes, por ata kane rol te parendesishem ne ndarjen e biomases te zooplanktonit. Grupi Cladocera llogaritet si pjese e vogel e zooplanktonit te pergjithshem .Sidoqofte duke pas parasysh biomasesn gjithperfshirese individuale si dhe paraqitja sasijore vecanerishtt ne periudhen e veres kur ne zooplankton jane prezente dy specie jo indigjente (jo vendase): Diaphanosoma birgei lacustris dhe Leptodora kindtii ( te regjistruara ne dekadene e fundit), ato kane nje pjese te rendesishme ne biomesen e pergjithshme te Cladoceras , respektivisht ne biomasesn e pergjithshme te zooplankton.

Speciet endemike te Liqenit te Ohrid jane :Arctodiaptomus steindachneri Rich, 1897, Cyclops ochridanus Kiefer, 1931 dhe sipas Lova dhe Starobogatov(1982) dhe fazat e lavres te specieve Dreissena (Carinodreissena) stankovici

Vegjetacioni makrofit i liqenit është i ndare në tre zona : e para është brezi i kallamit(Phragmites ), e dyta është një lloj bime të familjes Potamogeton dhe zona e tretë është brezi.

Flora e liqenit karakterizohet nga një zërvjellje floristike e tre grupeve të ndryshme makrofite:zhvillimore , lundruese dhe zhytëse.

Nga numri total i makrofiteve të regjistruara , përgjindje më të mëdha kanë zhytëset (immersed) makrofite (rreth 75%),Potamogetonet të ndjekura nga zhvillimoret (rreth 16 %) dhe lundrueset me 9% .

Nga grupi i zhvillimoreve dominon kallami, Phragmites australis e cila formon një brez të ndërprerë gjatë liqenit me një hapësirë totale përafërsisht 74hek(0.31% nga hapsira e përgjithshme e liqenit) dhe nga bimët zhytëse të dominuara nga lokumica , potamogeton perfoliatus(1021,13hek-4.28%) dhe Hara chara tomentosa dhe lloje tjera të hara(1,049.16 hek 4.39%)që së bashku mbulojnë përafërsisht rreth 2,070.16-8.67% e nga hapsira totale e liqenit Në liqenin e Ohrid dominojnë specie makrofite që janë indikatorë të ujërave të kategorisë së dytë (Nuphar lutea (L.) Smith, Polygonum amphibium L., Potamogeton perfoliatus L., Muriophyllum spicatum L., Myriophyllum verticillatum L., Ceratophyllum demersum L., Elodea canadensis Rich. &Michx., Najas major All. and Lemna trisulca L.).

Tipike , hapsira për gjatë bregut është e populluar me dendësisht.Eshtë vendbanim i shumë specieve i faunës benthike duke përjashtuar format e thella.Kështu në këtë zonë përfaqësohen të klasave që vijojnë janë të pranishme : Turbellaria, Oligochaeta, Hirudinea, Bivalvia, Gastropoda, Amphipoda, Isopoda and Insecta.Në zonat afër bregut në mënyrë sasimore specia më e pranishme është Dreissena prespensis . Kjo zonë është shtëpia e llojeve të macrozoobenthos:Ochridospongia rotunda, Dendrocoelum lychnidicum, Peloscolex stankovici, Asellus arnautovici, Polinskiola polinskii dhe të tjera. Në zonën më të thellëhasen llojet që vijojnë:Criodrilus ochridensis, Macedopyrgula wagneri, Micropyrgula stankovici, Stankovicia baicaliformis, Nymphargus foreli ochridanus dhe të tjera.

,Sa i përket përqindjes të kategorive individuale në total benthic fauna,e profilit të CKD-v.Radozhda është vendosur se (në të tre zonat e thella)Amfipoda karakterizohet me më shumë përgjindje, 31% terms of percentages of individual categories in total benthic fauna, of the profile CKD-v.Radozhda it was determined that (in all three depth zones), Amphipoda features with the highest percentages, i.e. 31%. The Oligochaeta 24%, Bivalvia 20%, Insecta 9%, Hirudinea 8%, Isopoda 5%, Gastropoda and 3% Turbellaria me pak e përhapur me vetëm 1% (Trajanovski, S., 2004).

Përkrah të egzistencës së gjatë dhe të vazhduar njëkohësisht të Liqenit të Ohrid nga periudha terciare deri tani, në mënyrë natyrale evolucionare fauna e jashtëzakonshme e peshkut është formuar dhe stabilizuar në përberjen e tij . Duhet të theksojmë se shumica e specieve janë endemike , kjo është se ato egzistojnë vetëm këtu dhe askund tjetër në botë . Në mesin e tyre janë speciet e lashta gjithashtu që njihen si forma jete nga koha që janë vendosur në këto liqe.

Speciet vendore të regjistruara i përkasin këtyre familjeve të peshkut kockor sic vijone :Salmodae, Cyprinidae,

Cobitidae and Anguillidae. Familja Salmonidae (trofta) permban dy lloje contains two types, Salmo letnica (Karaman) Trofta e Ohrid dhe belvica - Acantholinqua ochridana (Steind.). Familja e Kalit Cyprinidae (carp) I perket 12 specieve, qe quhen: Cyprinus carpio (L.) - carp, Rutilus rubilio ochridanus (Karamana) – buburec I zakonshem , Pachyhilon pictus (Heck. Et Kner) - moranec, Phoxinellus minutus (Karaman) – burburec I zakonshem, Leuciscus cephalus (Bonap.) - carp, Phoxinus phoxinus (L.) – common minnow, Scardinius erythrophthalmus scardafa n. ochridanus (Vlad. et Petit) – coomon rudd, Chondrostoma nasus ochridanum (Karaman) – skobal- Chondrostoma nasus, Gobio gobio ochridanus (Karaman) - mrenec, Barbus meridionalis petenyi Heck. - barbell, Alburnus alburnus alborella (Filippi) – white bleak, Alburnoides bipunctatus ochridanus (Karaman) -whitefin gudgeon).

Familja e guackave (Cobitidae) dy lloje jane te prezentuara: kamnarot - Nemachilus barbatulus sturanyi (Steind.) And eel Cobitis taenia meridionalis (Karaman). Familja Anguillidae eshte prezentuar nga nje specieie eel Anguilla anguilla L  
Ne liqenin e Ohrid pervec peshqive vendas ka edhe disa peshqi jo te vendit duke perfshire: troften e ylberte Oncorhynchus mykiss (Wal.) dhe forma etij albino (flori) , Karas Carassius carassius (L.), Rhodeus sericeus, Lepomis gibbosus (L.), Pseudorasbora parva (L.), dhe krapa I zhveshur

## 2. PERSHKRIM I AKTIVITETIT

### PUNIME PREGADITORE

- Studim

Shenimi dhe sigurimi I rruges: Mbulone rradhitjen sipas vjetersise , studim I matjeve si dhe mirembajtja e shenimeve ne qarkullim ne zone gjate periudhes se fillimit te punimeve deri ne dorezimin e objekteve infrastrukture (shtegu per kembesore dhe bicikleta) investitorit.

- Largimi I objekteve nga toka

Ky aktivitet perfshine germimin dhe cmontimin e shenjave te trafikut , 3 akse , cmontimi I trotoareve egzistuese prej gurit , demolim I struktures se asfaltit egzistues , qosheve dhe cimetos, largimi I asfaltit dhe I trotoareve , mur I gjelbert dhe prej cemento qe ndane gjelberimin dhe transporin e mbeturinave ne landfill legal der ne 10 km

Germimi dhe largimi I shenjave te trafikut , banderolave dhe gardheve , shenuesit e kilometrave dhe te tjera ., do te nxirren jashte per te ruajtur te gjitha komponentat me qellim qe te mundet te perdoren perseri .

Nuk do te behet largimi dhe prerja e drujve egzistues per gjate rruges se zonave te nen – projekti si dhe degradimi ose copezimi I vendbanimeve te bimeve dhe kafsheve.

### Germimi I humusit

Aktiviteti perfshine germimin e humusit siperfaqesor perafersishte 30cm per shteg bicikletash .

Humusi germohet vetem me maqineri dhe me dore vetem ne raste ku maqineria nuk mundet te performoje ne menyren e duhur .Humusi I germuar do te grumbullohet ne zone per ri perdorim pas mbarimit te punimeve.

Materiali I tepert do te transportohet ne landfill legal si mbetje ndertimi .

- Shtresa e poshtme

Ky aktivitet konsistone ne thyerje, gjithashtu perfshine germime te tokes me trashesi te percaktuar ne projekt dhe perafersishte 30 cm .

Kur te jete konstruktuar substrati , tamponi , nje sasi gurzesh vendosen , ne kete menyre tamponi shtrohet mbi siperfaqen e tokes duke mbaruar linjat per kembesore dhe cikliste.

- Shtresa e siperme

Shtigjet per bicikleta-Bicycle paths - Te vesh ne perdorim transporin dhe montimin e maqinerise per asphaltAB-11 coat = 5.0cm, ne siperfaqen e tamponit.

Shtigje per kembesore -Te vesh ne perdorim transportin , montimin e pllakave bekaton D=6.0 ne nje siperfaqe me rere te ime me D=3-5cm.Te hidhet rere e imet mbi pllakat dhe trajtimi final te shtypen me aparat ose makine vibruese .

### **3. FUSHEVEPRIMI DHE QELIMI I PROJEKTIT**

PLRK- ja mbeshtetet nga Unioni Evropian dhe bashkarisht implementohet nga kabineti I zv ministrit nga qeveria per ceshtje ekonomike si Agjencion per inplementim te fondeve dhe Bankes Botrore .PLRK-ja kategorizohet si projekt i kategorise B ,supozuar se nje ndikim I nje niveli te caktuar te marketingur mundet te pritet si rezultat I implementimit ,por as njera nga ato si kuptimplote dhe te qendrueshme.Si rezultat I ketij klasifikimi, OP 4.01 Vlersimi Ambiental eshte aktivizuar .Keshtu CDPMEA ka pregaditur nje Kornize Ambientale dhe Sociale Menaxhuese si udherefyes per Ambient per nen –projekte mbeshtetur nga nga grant skema Komponenta 3 dhe per ta definuar proceduren dhe te verifikoje dhe vlersoje Ambientin. Te gjitha aktivitetet (dhe nen-projektet) duhet te implementohen ne akordim ESMF, politikat e Bankes Botrore si dhe procedura dhe rregulla (ato me rigoroze te perhapura)

Nen-Projekti I propozuar kategorizohet si kategori D per arsye te faktit se duke mar parasysh natyren e tij , madhesine dhe vendin , po ashtu edhe karakteristikat, ndikimetambientale potenciale jane me pak te kunderta se sa ato te kategoris A.Keta ndikime jane vende –specifike;disa nga te cilat jane te pakthyeshme; dhe ne shumicen e rastevemasa te lehta munden te dizajnohen nga bazat te gatshme se sa nga ata te nen- projekteve te kategorise A.Fusha e EA per nen-projektin te kategorise B mundet te ndryshoje nga nje nen- projektne tjeter. Ne kete rast EA egzaminone ndikimet positive dhe negativete nen-projektidhe rekomandon masa te domosdoshme , per te parandaluar , mimizezoje , te zvogloje ose te kompensoj per ndikim jot e mire .

Kategoria qe te vlersoj ndomje ndikim potencial negative lidhet me nen- projektin e propozuar , te identifikuarit ndonje permirsim potencial ambijental dhe masa duhet te parandalohen , mimizezohen per te zbutur impaktin ose ndikimin negative.Qellimi dhe formati I raportit te EA –sedo te ndryshoje nvareshit nga nen- projekti , por tipikisht do te jet me I ulet se Vlersimi Studimor I Ndikimit Ambijetsor zakonisht ne form te PMES-s . Qellimi I ESMF –S eshte definuar ne Aneksin e ESMF –s.

PMES është e përgaditur për aktivitetet e parashikuara në kornizën e projektit të komunes së Struges – Struga- Destinacioni Juaj Turistik. PMES përmbanë përshkrimin e projektit, detaje teknike, qëllim dhe vend, në bazë të cilave rreziqet ambientale janë të vlerësuara.

PMES ja identifikon masat efektive dhe të qëndrueshme të cilat mundën të reduktojnë ndikimin negativ të potencialit ambientor në një nivel të pranueshëm. Implementimi i masave të lehta në rreziqet dhe çështjet e identikuara është e domosdoshme. PMES ja konsiston në një komplet masash të zbatueshme dhe monitoruese institucionale gjat implementimit të aktiviteteve për të eliminuar ndikimin negativ ambientor dhe social ose të reduktojë të njëjtat në një nivel të pranueshëm.

Plani gjithashtu përshkruan aktivitetet për të bërë mundur implementimin e këtyre masave. PMES-ja siguronë përshkrimin e teknikave për çdo masë zbatueshme, duke përshkruar llojin e ndikimit të bashkuar me skicat, përshkrimin e paisjeve dhe procedurave operuese si dhe ndikimin potencial ambientor të këtyre masave.

### **3.1 STRUKTURA INSTITUCIONALE** **INFORMACIONE GJENERALE PËR KOMUNEN E STRUGES**

Zhvilluesi i projektit është komuna e Struges, e cila gjithashtu përcakton kordinatorin, Arbrim Pollozhani një punonjës i komunes së Struges. Komuna e Struges ka kapacitetin njerëzor dhe material për të kryer aktivitetet e parashikuara dhe gjithashtu do të aktivizojë dhe përdorë të gjitha burimet teknike dhe njerëzore gjat implementimit të këtij projekti.

Te punësuar në komunën e Struges :180

Organizimi strukturor

1. Sekretari i komunes

A. Sektori për çështje ligjore dhe çështje të përgjithshme

A.1. Departamenti për çështje ligjore dhe normative

A.2. Departamenti për çështje të përgjithshme

A.3. Njësia për kooperim me komunitetet fqinje dhe për mbrojtje dhe shpëtim

B. Sektori për çështje financiare

B.1. Njësia koordinative buxhetore

B.2. Njësia kontrolluese buxhetore

B.3. Departamenti për kontabilitet dhe pagesa

B.4. Departamenti i taksave dhe shërbimeve

B.5. Departamenti i prokurimit publik

C. Sektori për çështje publike

C1. Departamenti i edukimit dhe kulturës

C2. Departamenti për sport dhe shoqata qytetare

C3. Departamenti për femijë dhe kujdes shëndetsor social

D. Sektori për përkrahje të kryetarit, njësia për punë me këshillin dhe teknologjia informatike.

D.1. Njësia për përkrahje të kryetarit dhe organizimi i këshillit

D.2. Njësia për teknologji informatike

D.3. Njësia për protokol dhe marrëdhënie me publikun

D. sektori për turizëm zhvillim ekonomik lokal dhe bashkëpunim ndërkombëtar

- E.1. Njësia për turizëm
- E.2. njësia për zhvillim ekonomik lokal
- E.3. njësia për bashkëpunim ndërkombëtar dhe fonde evropiane
- Ā. Sektori për planifikim urbanistik,shërbime komunale komunikacion dhe planifikim hapsinor.
- Sektori për planifikim urbanistik, ndërtime dhe planifikim hapsinor
- Ā.2. njësia për infrastruktur komunale dhe komunikacion
- Ā.3. njësia për mbrojtjen e mjedisit jetësor
- C.4. njësia për menaxhim me tokë ndërtimore
- E. sektori për mbikqyrje inspektorale-inspektoriat
- E 1. Njësia inspektorale për shërbime komunale,ndërtime,mjedis jetësor dhe komunikacion
- E.2.Upartment of Inspection Supervision for Public Activities, Catering and Tourism Activity and Taxes
- J. njësia për menaxhim me resurse njerëzore
- C. njësiti teritorial i zjarrëfiksit

### **3.2. PROCEDURË PËR VLERËSIM TË MJEDISIT JETËSOR PËR REALIZIM TË PROJEKTIT**

Procedura për vlerësim të mjedisit jetësor është theksuar në ligjin për mjedis jetësor.gayeta zyrtare nr.. 53/05, 81/05 24/07, 159/08 and 83/09; 124/10, 51/11, 123/12, 93/13, 163/13, 42/14, 129/15, 39/16 and 99/18 (kapitull XI / neni 76-94) dhe ku direktivat e UE për ndikim (direktivi 85/337 EEC, 97/11 / EC, 2003/35 / EC and 2009/31 / EC). Procedura fillon kur investitori (propozuesi I projektit) I cili ka për qëllim ta realizoj projektin dërgon letër me qëllime në formë të shkruar dhe elektronike deri tek ministria për mjedis jetësor dhe planifikim hapsinor Njësia për mjedis jetësor, përgjegjëse për të gjith procedure sektori për mjedis jetësor është I obliguar të jap mendim për këtë temë a është patjetër ose jot ë përgatitet vlerësim për ndikimin ndaj mjedisit jetësor ,vlersimi I mjedisit jetësor.

Procedura për kontrollom e Ministrisë për Mjedis jetësor dhe planifikim hapsinor vendos a është e nevojshme elaborate për zhvillim jetësor ose vlerësim për mjedis jetësor për project të vacant. Për projekte që nuk janë në listen e projekteve për të cilët ka nevoj vlersim I ambientit jetësor e nevojshme është të përgatitet raport për vlersim të ndikimit në ambientin jetësor –elaborat. (e ndryshueshme për projekte të kategorisë B në procedure për ambient jetësor OAO 4.0.1 të bankës botërore).

#### **3.2.1. PROCEDURA NACIONALE PËR VLERSIM TË AMBIENTIT JETËSOR PËR PROJEKTE TË VOGLA**

Gjatë procedures për kontroll të procedures për vlersim të ndikimit ndaj ambientit jetësor,ne rast se nuk ka nevoj për procedure për vlersim të ndikimit ndaj ambientit jetësor investitori duet të pregatis raport për vlersim të ambientit jetësor-të elaborohet.Kjo procedure është e obligueshme për projekte të vogla (p.sh rekonstruim të rrugëve locale,ndertimi I rretit të ujësjellsit,kanalizim etj.) Të cilët provokojnë ndikimi afatshkurtra dhe të dëmshme për ndikimin në ambientin jetësor. Egzistojnë dy urdhëresa për përpilimin të studimit për vlersimin e ndikimit ndaj ambientit jetësorthat:ku për të parin vendimi ose mendimi deri te kryetari I komunës ose kryetari I komunës së Shkupit (gazeta zyrtare Nr. 36/12);Përmbajtja e raportit për vlerësim ndaj ambientit jetësor duet të jet në pajtueshmeri me Rregulloren për emërim dhe plotësim të rregullores për formën dhe përmbajtjen e raportit dhe procedurave

për miratim të raportit për vlersim të ndikimit ndaj ambientit jetësor (gazeta zyrtare Nr. 32/12). Elaborati I përmban karakteristikat kryesore të aktiviteteve, ndikimet kryesore negative dhe positive ndaj ambientit jetësor. Programi I thjeshtë për mbrojtje të ambientit jetësor përbëhet nga masa për parandalim, lehtësim dhe kompenzim I ndikimeve negative ndaj të gjithë elementeve të ambientit jetësor të cilët duhet zhvillohen në pajtueshmëri me legjislativën nacionale dhe praktikën ndërkombëtare për ambient jetësor. Gjatë kohës së përgatitjes dhe miratimit të elaboratit nuk ka nevojë për debat public. Komuna e Strugës deri tek ministria për ambient jetësor dhe planifikim hapsinor dërgoi kërkesë për miratim të elaboratit dhe mori mendim se nuk ka nevojë të përgatitet elaborate për veprim (gazeta zyrtare Nr No. 111/14). (attached in annex 2 of this ESMP).

### **3.2.2. LIST OF REGULATIONS AND DOCUMENTS FOR THE PROPOSED MEASURES FOR ENVIRONMENTAL MANAGEMENT**

1. **Ligji për mjedis jetësor** (gazeta zyrtare e RM nr. 53/05, 81/05, 24/07, 159/08, 83/09, 48/10, 124/10, 51/11, 123/12, 93/13, 187 / 13, 42 / 14, 44/15, 129/15, 39/16 dhe 99/18);
2. **Ligji për menaxhim me mbeturina** (gazeta zyrtare e RM nr. 68/04, 71/04, 107/07, 102/08, 134/08, 82/09, 124/10, 09/11, 47 / 11, 51/11, 163/11, 123/12, 147/13, 163/13, 51/15, 146/15, 156/15, 39/16 dhe 63/16);
3. **Ligji për mbrojtjen nga zhurma ne ambient jetësor** ("gazeta zyrtare e RM nr. 79/07, 124/10, 47/11 dhe 163/13);
4. **Ligji për kualitet të ajrit të ambientit** ("gazeta zyrtare e RM nr. 67/04, 92/07, 35/10, 47/11, 59/12, 100/12, 4/13 dhe 10/15);
5. **Ligji për mbrojtjen e natyrës** (gazeta zyrtare e RM nr. 67/04, 14/06, 84/07, 35/10, 47/11, 148/11, 59/12, 13/13, 163 / 13, 41/14, 146/15, 39/16 dhe 63/16);
6. **Ligji për menaxhim me mbeturina prej paketimit dhe ambalazhimit** ("gazeta zyrtare e RM nr. 161/09, 17/11, 47/11, 136/11, 6/12, 39/12, 9/13 dhe 39 / 16);
7. **Ligji për shëndet dhe siguri të RM** (Official gazeta zyrtare e RM nr. 92/07, 136/11, 23/13, 25/13 137/13, 164/13, 158/14, 15/15 , 129/15 dhe 192/15)
8. **Ligji për ujra** ("gazeta zyrtare e RM nr. 87/08, 6/09, 161/09, 83/10, 51/11, 44/12, 23/12, 23/13, 163/13, 180/14 dhe 146/15);
9. **Ligji për ndërtim** (gazeta zyrtare e RM nr. 130/09, 124/10, 18/11, 36/11, 54/11, 59/11, 13/12, 144/12, 79/13, 137/13, 163/13, 27/14, 28/14, 42/14, 44/15, 129/15 dhe 39/16)
10. **Ligji për mbrojtje dhe siguri në punë** ("gazeta zyrtare e RM nr 92/07, 136/11, 23/13 dhe 25/13)
11. **Ligji për mbrojtje të liqenit të Ohrit Prespës dhe Dojranit** (gazeta zyrtare e RM nr 45/1977")

**12. Ligji për menaxhim me trashigimin kulturore botërore në regionin e ohrit (gazeta zyrtare e RM nr. 75/10)**

**3.2.3. MJEDISI JETËSOR**

OP 4.01 Vlerësim i mjedisit jetësor – Të gjitha aktivitetet e projektit duhet të zbatohen në pajtim me OP 4.01 Korniza për vlerësim të mjedisit jetësor dhe menaxhim me mjedisin jetësor dhe korniza për aspektet sociale (RULE) si udhëzues për mjedisin jetësor për projekte të përkrahura me skemën e granteve të komponentës 3, politikat e Bankës Botërore, si dhe procedurat për rregullativat kombëtare.

Nën-projekti i propozuar është klasifikuar në kategori B, duke e marrë parasysh natyrën e tij, madhësinë dhe lokacionin, si dhe karakteristikat, ndikimet potenciale të tij negative mbi mjedisin jetësor janë më pak negative sesa ato të kategorisë A.

Këto ndikime janë specifike për një lokacion të caktuar-specifik; disa, nëse ekzistojnë, nga ata janë të pakthyeshme; dhe në shumë raste masat për zbutje mundet të jenë të dizenuara jashtë nga ato që bëjnë pjesë në nën-projektet e kategorisë A. Përfshirja e dokumentit për vlerësim të ndikimit për nën-projekt të kategorisë B mund të variojë nga një nën-projekt në tjetër. Në këtë rast, VN i provon ndikimet pozitive dhe negative të nën-projektit dhe rekomandon masa të nevojshme që të parandalohen, minimizohen dhe zbuten ato ndikime negative. Kategoritë e Vlerësim të ndikimit janë të domosdoshme për t'i vlerësuar ndikimet potenciale negative që janë të lidhur me nën-projektin e propozuar, përmes identifikimit të përmirësimeve potenciale mbi mjedisin jetësor dhe masat e nevojshme që të parandalohen, minimizohen dhe zbuten ato ndikime negative. Shkalla dhe forma e dokumentit për vlerësim të ndikimit do të variojnë në varshmëri nga nën-projekti, por zakonisht do të jenë në nivel më të ulët se Studimi për vlerësim të ndikimit mbi mjedisin jetësor, zakonisht në formë të Planit për menaxhim me mjedisin jetësor dhe ndikimet sociale. Për nën-projektet e kategorisë B+, shfrytëzuesi është përgjegjës për përgatitje të VNMJ-së së plotë ose në rastin konkret, VNMJ ose PMMJ të zvogëluar, për çka është e nevojshme përshkrim i shkurtër të ndikimeve dhe përcaktim të masave mirë të definuara për zbutje dhe pranim të praktikave të pranueshme për veprim dhe monitorim. Shpenzimet për masat për zbutje do të përfshihen ose në dokument të mëvetëm të PMMJ-së ose në dokument të atillë, i cili është pjesë e VNMJ-së dhe do të inkorporohet në përlllogaritje.

**3.3. DEDIKIMI I PLANIT PËR MENAXHIM ME MJEDISIN JETËSOR – SHPALLJE PUBLIKE DHE KONSULTË PUBLIKE**

Qëllimi i PNMJ-së për nën-projektin “Struga – Destinacioni juaj turistik” i Komunës së Strugës, është që në kohë të identifikohen ndikimet mbi mjedisin jetësor që do të dalin nga realizimi i aktiviteteve të planifikuara projektuese, për të cilat janë propozuar masa për zbutje ose minimizim, të kahzuara drejt mbrojtjes së mjedisit jetësor dhe periudhës kohore për realizim të atyre masave, me persona përgjegjës për zbatim të Planit dhe për shpenzimet e parashikuara. PNMJ-ja e përgatitur për nën-projektin e propozuar do të jetë pjesë e Kontratës me Realizuesin, i cili është i obliguar që t'i ndër marrë masat e parashikuara në pajtim me Planin për zbutje. Inxhinjeri mbikëqyrës është i obliguar që ta ndjekë dhe ta vlerësojë zbatimin e masave të propozuara sipas Planit për mbikëqyrje dhe ta informojë Investuesin dhe Zyrën e Projekteve (Komunën e Strugës dhe Projektin për Konkurrencë Lokale dhe Rajonale PIU) së paku në tre muaj me raport të shkruar (përveç nëse nuk është dakorduar ndryshe me specialistin e mjedisit jetësor PLRK).



Publiku do të jetë i kyçur në procedurën për vlerësim të ndikimit të projektit përmes:

- (i) ekspozim të PNMJ së paku 14 ditë në uebfaqet relevante (të theksuara si më poshtë) të shoqëruar me thirrje për komente dhe adresa për kontaktim (postare dhe elektronike) dhe
- (ii) organizim të takimeve publike konsultative në hapësirat e Komunës së Strugës.

Plani për menaxhim me mjedisin jetësor dhe punë sociale për nën-projektin do të jetë i disponueshëm në formë të printuar në hapësirat e Komunës së Strugës dhe PLRK-së / CDPMEA dhe do të shpallet në ueb-faqen e PLRK-së, Agjencisë për promovim dhe përkrahje të turizimit dhe në ueb-faqen e Komunës së Strugës, ku do të jetë në këqyrje për publikun për periudhë kohore prej 14 ditëve. Për konsultë me publikun, forma e printuar do të jetë e disponueshme në hapësirat e Komunës së Strugës. Bashkë me PNMJ-në do të ketë edhe thirrje publike për pjesëmarrje në debat publik (me vend dhe kohë).

Takimi për debat publik do të organizohet në fund të periudhës për konsultime. Aplikuesi në mënyrë aktive do t'i informojë dhe do t'i ftojë palët e inkuadruara, në veçanti OJQ-të lokale, bashkësitë e interesit dhe personat përkatës. Do të emërohet person për kontakt, i cili do t'i grumbullojë komentet në lidhje me PNMJ-në dhe aspektet sociale, të dorëzuara gjatë periudhës së këqyrjes publike të Planit, si dhe për vendin dhe kohën e takimeve për konsultat publike dhe do t'i përfshijë në Raportin, i cili kdo të jetë pjesë e këtij Plani. Kjo do të mundësojë qasje deri te komentete për aplikuesit dhe do të merren parasysh komentet relevante dhe do të inkorporohen ato, si dhe vërjetjet në planin përfundimtar për menaxhim me mjedisin jetësor dhe aspektet sociale.

#### **4. NDIKIMET MBI MJEDISIN JETËSOR**

Në kuadër të nën-projektit “Struga – Destinacioni juaj turistik” i Komunës së Strugës, ekzistojnë rreziqe potenciale dhe ndikime negative të identifikuar si:

##### **4.1. RREZIQE PËR MJEDISIN JETËSOR DHE SHËNDETIN DHE SIGURINË E PUNËTORËVE**

Ndikimet e mëposhtme janë të indentifikuara si rezultat i aktiviteteve të nën-projektit “Struga – Destinacioni juaj turistik”:

1. Ndikime të mundshme negative mbi sigurinë dhe shëndetin e banorëve, vozitësve dhe punëtorëve (ndikime lokale të kofizuara në vendin e realizimit të aktiviteteve për zbatim të nën-projektit),

- Nuk priten ndikime negative mbi vendet e banimeve dhe mbi llojet e mbrojtura për shkak të rikonstruksionit të shtegut ekzistues për këmbësore dhe të ndërtimit të shtegut për biçikleta.

Këto ndikime janë afatshkurte, të pranishme vetëm gjatë fazës së implementimit dhe mund të paraqiten si rezultat i:

- Mungesës së masave të kujdesit të veçantë gjatë kryerjes së aktiviteteve,

- Lëndimit në vendin e punës ose në afërsi të vendit të punës (për shembull, mungesë e pajisjeve dhe veshjes mbrojtëse ose mangësi tjera të sigurisë në punë),

- Mosrespektimit të standarteve dhe procedurave të sigurisë në punë.

2. Është e mundur që të rriten rreziqet mbi mjedisin jetësor dhe mbi sigurinë në punë dhe rreziqet mbi shëndetin e qytetarëve nga mirëmbajtja joadekuate ose jo në kohë e makinave për furnizim të materialeve të punës të nevojshme për zbatim.

3. Emisione të gazrave nga mjetet transportuese dhe ndikimet mbi cilësinë e ajrit.

Këto ndikime janë lokale, të kufizuara në vendin e aktiviteteve për realizimin e nën-projektit dhe janë të pranishme vetëm gjatë zbatimit të aktiviteteve dhe mund të paraqiten për shkak të:

- emisionit të pluhurit nga transporti i materialeve të punës dhe nga menaxhimi me ato materiale,

- gazrave dalëse nga makinat dhe automjetet e rënda,

- si dhe nga shkaktimi i ndryshimeve në trafikun ekzistues.

4. Vibrime të mundshme dhe zhurmë si rezultat i mjeteve transportuese në atë rajon (këto janë zakonisht ndikime lokale të kufizuara gjatë zbatimit dhe janë të pranishme vetëm në fazën e implementimit).

5. Menaxhim joadekuat me mbeturinat dhe grumbullimi dhe transport jo në kohë i mbeturinave.

Efekte të padëshirueshme të mundshme mbi mjedisin jetësor dhe efekte negative shëndetësore mund të paraqiten si rezultat i prodhimit dhe menaxhimit me mbeturina (së pari mbeturina nga ndërtimtaria, drunj, metale, qelq, plastikë, mbeturina të rrezikshme, për shembull mbetje të bojrave, vajrave të përdorura).

6. Ndikime mbi tokën, ujërat mbitokësore dhe nëntokësore nga dalja, derdhja dhe nga aktivitetet joadekuate ndërtimore dhe menaxhim me mbeturina të rrezikshme.

Këto ndikime janë lokale (me mundësi të jenë rajonale, të varen nga menaxhmenti dhe nga mënjanimi/menaxhimi përfundimtar me lokacionin, të kufizuara në vendin e investimit. Gjithsesi, nëse nuk sigurohet menaxhim adekuat me mbeturinat në fazën operative, është e mundur që këto ndikime të jenë më afatgjate dhe të përsëritshme).

#### 4.1.1. EMISIONET NË AJËR

Faza e ndërtimit:

Në përgjithësi, emisionet në ajër mund të kategorizohen si:

- Emisione të padëshiruara. Këto emisioni nuk janë të emituara nga ndonjë pikë e caktuar burimore (të dala nga oxhaqet, gypat, ventilët ose nga sistemet e ajrosjes). Për shembull, për emision të padëshiruar llogaritet avullimi i ujërave të ndotura, emisioni i pluhurit nga toka e rrëmuar, emisionet nga përdorimi me materialet ndërtimore dhe me materiale të tjera, avullimi i ajrit nga kontenjerët e plehrave / kontenjerët / rezervaret dhe nga rrjedhjet incidente. Emisionet e padëshiruara llogariten edhe hapjet e ndërtesave (dyer dhe dritare).
- Pika të emisioneve. Këto emisione dalin në ajër përmes burimeve të vetme, për shembull, nga hapja e ventilacioneve, nga oxhaqet ose nga sistemet e ajrosjes. Burime të emisioneve të padëshiruara prite gjatë:

- realizimit të aktiviteteve të lokacionit, siç janë furnizimi i materialeve, rrëmimeve, menaxhimit të mbeturinave.

Edhe pse pritet që emisionet e padëshiruara të paraqiten gjatë realizimit të aktiviteteve të parashikuara për rikonstrukcion, emisionet e lartpërmendura të padëshiruara pritet t'i zmadhojnë emisionet që gjenerohen nga automjetet për furnizim me materiale dhe pajisje. Mbetjet që do të gjenerohen gjatë rikonstrukcionit dhe që do të mënjanojnë nga lokacioni, gjithashtu do të emitojnë, por potencohet se këto emisione do të jenë jonkonstante dhe periodike dhe do të llogariten si dukuri vizuale (duke e ditur atë dukuri) dhe të njëjtët do të kenë ndikim direkt mbi ajrin lokal. Ndikimi i gazrave mund të lë pasoja të njerëzimit të ekspozuar direkt ose në periudhë më të gjatë kohore përmes ndikimit direkt (thithje) dhe në mënyrë indirekte.

- Për shembull, pirja e cigareve ndikon te organet respiratore, si dhe te lëkura, kurse oksidet e karbonit ndikojnë si helme të fuqishme dhe si antioksidantë;
- Grimcat si prodhim i djegies së brendshme, gjithashtu mund të jenë të pritshme për shkak të aktiviteteve të rikonstrukcionit, por klasifikohen si ndikime afatshkurte dhe të përkohshme.

Faza operative:

Gjatë fazës operative te shtigjet e këmbësorëve dhe të biçikletave në rrugën “Partizanska” prej te prerja me rrugën “Korpusi i 15-të” deri te “Eurohoteli”, nuk pritet që të ketë emisione në ajrin lokal.

#### 4.1.2. EMISIONE NË UJË DHE NË SISTEMET PËR MËNJANIM TË UJËRAVE

Faza e ndërtimit:

Gjatë punëve të parashikuara për rikonstrukcion nuk pritet të gjenerohen sasi të mëdha të ujërave të ndotura, por do të theksojmë se ujërat e ndotura sanitare që prodhohen nga punëtorët, do të grumbullohen në tualete lëvizëse (të tipit TOI).

Nuk pritet të krijohen llojet tjera të ujërave të ndotura. Disa ndikime negative mbi ujërat e nëndheshme dhe sipërfaqësore janë të mundshme të paraqiten te lokacioni i nën-projektit, si rezultat i:

- Depozitimit joadekuat të materialeve të punës;
- Mënjanimi jo i drejtë i mbeturinave nga lokacioni për rikonstrukcion.

Faza operative:

Gjatë fazës operative te shtigjet e këmbësorëve dhe të biçikletave në rrugën “Partizanska” prej te prerja me rrugën “Korpusi i 15-të” deri te “Eurohoteli”, nuk pritet që të ketë derdhje në ujëra nëntokësore dhe mbitokësore, si dhe në kanalizim.

#### 4.1.3. KRIJIMI I MBETURINAVE

Krijimi i mbeturinave pritet edhe gjatë realizimit të këtij nën-projekti.

Faza e ndërtimit:

Materialet si mbeturina që pritet të krijohen, zakonisht do të jenë si sasi të vogla të tokës të gërmuar.

Lloj tjetër i mbeturinave mund të shfaqet në formë të mbeturinave mikse komunale, mbeturinave nga ndërtimtaria dhe demolimi dhe mbeturina nga ambalazhimi, si dhe sasi të vogla të mbeturinave të rrezikshme siç janë veshjet e vajosura, peshqire dhe pajisje dhe mbeturina nga ambalazhet e vajrave dhe yndyrnave, kurse në fazën operative nuk pritet që të ketë lloje tjera të mbeturinave, përveç mbeturinave mikse komunale dhe mbeturinave nga paketimi.

Ky ndikim llogaritet si i mesëm, lokal dhe i përkohshëm, vetëm gjatë aktiviteteteve për rikonstrukcion.

**Tabela nr.1 – Lloje të mbeturinave**

Nr.	Lloji mbeturinave	Numri i listës për llojet e mbeturinave (“Gazeta zyrtare e Republikës së Maqedonisë së Veriut” nr.100/05	Sasia e mbeturinave vjetore e shprehur në tonelata ose litra	Mënyra e trajtimit të mbeturinave (përpunimi, depozitimi, dorëzimi, mënjanimi etj.)	Emri i personit juridik, i cili menaxhon me mbeturinat dhe emri i vendit ku depozitohen mbeturinat (landfilli)
1.	Mbetje nga	17 06 04	643.79 m <sup>3</sup>	Përkohësisht do	Marrëveshje me

	materialet ndërtimore			të ruhen në vend të posaçëm, kurse më tej do të mënjahohen në landfill përkatës	kompani të licencuar për menaxhim më këtë lloj të mbeturinave
2.	Materiale të ndryshme nga ndërtimi të paspecifikuara në 17 09 02 dhe 17 09 03	17 09 04	Do të përcaktohet gjatë punëve	Përkohësisht do të ruhen në vend të posaçëm, kurse më tej do të mënjahohen në landfill përkatës	Marrëveshje me kompani të licencuar për menaxhim më këtë lloj të mbeturinave
3.	Drunj, qelq dhe plastike	17 08 02	Do të përcaktohet gjatë punëve	Përkohësisht do të ruhen në vend të posaçëm, kurse më tej do të mënjahohen në landfill përkatës	Marrëveshje me kompani të licencuar për menaxhim më këtë lloj të mbeturinave/ riciklimi nuk është i mundshëm
4.	Letër dhe ambalazhë kartoni	15 01 01	Do të përcaktohet gjatë punëve	Do të ruhet përkohësisht në lokacion deri në momentin e dorëzimit të personi i autorizuar juridik	Do të rregullohet me marrëveshje të veçantë në baza tregtare me person të licencuar juridik, nëse riciklimi ose përdorimi i sërishëm nuk është i mundur
5.	Ambalazhë plastike	15 01 02	Do të përcaktohet gjatë punëve	Do të ruhet përkohësisht në lokacion deri në momentin e dorëzimit të personi i autorizuar juridik	Do të rregullohet me marrëveshje të veçantë në baza tregtare me person të licencuar juridik
6.	Mbeturina mikse komunale	20 03 01	0.002 t / person	Do të ruhet përkohësisht në lokacion deri në momentin e dorëzimit të personi i autorizuar juridik	Kompani i licencuar për menaxhim më këtë lloj të mbeturinave
7.	Ambalazh nga bojrat dhe llaqet, peshqire të yndyrshme dhe mbeturina të tjera		Do të përcaktohet gjatë punëve	Do të ruhet përkohësisht në lokacion deri në momentin e dorëzimit të personi i autorizuar juridik	Do të rregullohet me marrëveshje të veçantë në baza tregtare me person të licencuar juridik

**Faza operative:**

Gjenerimi i mbeturinave në fazën operative do të jetë i gjatë kohës së qëndrimit të turistëve në lokacione, Ndikimi vlerësohet si më i vogël, lokal dhe në kontinuitet.

#### 4.1.4. EMISIONET E TOKËS

##### **Faza e ndërtimit:**

Duhet të mirret parasysh fakti se rekonstruimi do të kryhet në lokacionin ku paraprakisht është ndërtuar infrastrukturë adekuate dhe gjatë implementimit të aktiviteteve në praktikë do të zbatohet praktikë e duhur ndërtimi. Ndikimet mbi token mund të dalin nga menaxhimi jo I duhur me ujrat e zeza nga tualetet e lëvizshme, mbeturinat e gjeneruara dhe gazrat shkarkuese të automjeteve. Gjatë kohës së implementimit të aktiviteteve, nuk pritet rrjedhje e emulzioneve, përzierjeve të betonit, vaj dhe lëndët djegëse.

Megjithatë nëse paraqiten cilido nga problemet e përmendura do të ndërmerren masa konform Planit për zbutje dhe monitoring.

Humusi I cili do të përdoret/vendoset për përfundimin e shtegut për këmbësorë dhe biçikleta duhet të jetë me prejardhje lokale, një pjesë e lokacionit ku do të kryhet ndërtimi dhe një pjesë në afërsi të lokacionit për ndërtim që do të zënë, janë të përfshira në përlogaritje për sasi prej 276.19m<sup>3</sup>.

Ndikimi I tokës në gjatë fazes së ndërtimit ishte vlerësuar si negative, por e papërfillshme, locale dhe e përkohshme.

##### **Faza operative:**

Puna e shtegut për këmbësorë dhe për biçikleta në rrugën „Partizanska,, deri te prerja e rr.,„15 Korpus,, e deri te „Euro hoteli,, nuk do të shkaktojë ndotje të tokës

#### 4.1.5. ZHURMA, VIBRACIONE DHE RREZATIM JO-I JONIZUAR

##### **Faza e ndërtimit**

Realizimi I nën-projektit është I lidhur me një sere aktiviteteve të cilat shkaktojnë zhurmë. Zhurma zakonisht shkaktohet për shkak të punës së maqinerive të ndërtimit dhe pajisjes e cila përdoret. Nivelet e zhurmës do të jenë të ngjajshme me ato tipike për kantierat e ndërtimit ose aktiviteteve siç janë pastrami, rrërimi, vendosja e shtresës së tamponit e tj.

Zhurma nga aktivitete për rekonstruim so të jenë locale dhe të përkohshme dhe nivelet do të jenë të pabarabarta dhe alternative.

<b>Извор на бучава/ Burimi I zhurmës</b>	<b>Ниво на бучава(dBA) за 15м од Изворот/ Niveli I zhurmës(dBA) për 15 m nga burimi</b>
Бетонско мешање/Пërzierje e betonit	85
Камион/Кamion	84
Алати за бушење/Мjete për shpuarje	85
Сечење на метал/Прerje e metalit	90
Багери /eskavator	85

**Burim: Ministria për transport e SHBA, Administrata federale e autostradave – Nivelet dhe volume I zhurmës në kantierën e ndërtimit**

Ndikimet mbi fuqinë puntore e cila do të jetë e angazhuar nuk priten që të jenë të konsiderueshme, pasi që niveli I zhurmës gjatë aktiviteteve për rekonstruim do të jetë afatshkurtër.

Ndikimi I zhurmës gjatë fazes së ndërtimit do të jetë me madhësi mesatare, locale dhe e

përkohshme.

Vlerat kufitare janë pranuar sipas rregullativave ligjore positive (konform Rregullores për vlera kufitare në nivel të zhurmës në mjedisin jetësor, Gazeta zyrtare e Republikës së Maqedonisë së Veriut nr.147 të dates 26.11.2008)

Vlerqat kufitare janë sin ë vijim:

Vlerqat kufitare janë sin ë vijim:

Област деф. Со степенот на заштита од бучава Zona e def. me shkallën e mbrojtjes nga zhurma	Ниво на бучава изразено во dB (A) Niveli I zhurmës I paraqitur në dB (A)		
	ЛД/LD (07-19h)		ЛД/LD (07-19h)
Област од прво Ниво/Zona e nivelit të parë	50	Област од прво Ниво/Zona e nivelit të parë	50
Област од второ Ниво/Zona e nivelit të dytë	55	Област од второ Ниво/Zona e nivelit të dytë	55
<b>Област од трет Степен/Zona e nivelit të tretë</b>	<b>60</b>	<b>Област од трет Степен/Zona e nivelit të tretë</b>	<b>60</b>
Облас од четврти Степен/Zona e nivelit të katërt	70	Облас од четврти Степен/Zona e nivelit të katërt	70

Legjenda:

- D –Koha ditore, P – Pasdite; M– Mbrëmje;

-Zona e nivelit të pare është e destinuar për turizëm, rekreacion, afërsi të institucioneve shëndetësore dhe spitalore, parqet nacionale dhe rezervatet natyrore.

-Zona e nivelit të dytë është së pari e destinuar për banim dhe zonë banimi, objekte të dedikuara për aktivitete arsimore, institucione për mbrojtje sociale, akomodim për fëmijë dhe persona të moshuar, etj.

-Zona e nivelit të tretë është e destinuar si zone komerciale-banimi dhe afariste ose sipërfaqe e përzier për aktivitete artizanale dhe aktivitete të ngajshme dhe sipërfaqe e destinuar për veprimtari bujqësore, shërbime tregtare, hotelieri etj.

-Zona e nivelit të katërt është zone pa ndërtesa banimi dhe fillimisht është e destinuar për aktivitete artizanale dhe industrial si dhe aktivitete për prodhim.

Aktivitetet e projektit nddhen në zonën e tretë për mbrojtje nga zhurma.

### **Faza operative:**

Nuk pritet ndikim më i madh i zhurmës për shkak të natyrës së aktiviteteve të cilat duhet të kryhen në fazën operative të nën-projektit.

Sipas natyrës së aktivitetit dhe aktiviteteve gjatë fazes operative nuk do të shkaktohen vibracione të dëmshme.

Nuk ka burime të rrezatimeve të pa-jonizuara në afërsi të shtegut për këmbësorë dhe biçikleta, si dhe në lokacionin afër tyre.

### **4.1.6. BIODIVERSITETI (FLORA DHE FAUNA)**

#### **Faza e ndërtimit**

Aktivitetet e projektit janë në distance të ndryshueshme prej 20 deri në 30 metra nga Liqeni i Ohrit, zona buzë bregut të liqenit do të jetë e mbrojtur me rrjet të sigurisë dhe nuk do të ketë qasje.

Aktivitetet për rekonstruim nuk parashohin ndikime të shprehura si humbje e biodiversitetit. Duke pasur parasysh se aktivitetet nën-projektit ndodhen në zone urbane, nuk priten ndikime negative për florën dhe faunën në tokë. Gjatësia e gropave të shtegut është në kufijtë e qytetit të Strugës dhe distance më e largët deri te lokaliteti sipas vlerave univerzale (flora dhe fauna ujore dhe pjesërisht avifauna) është përafërsisht 5km (vendi Kalisht) siç është paraqitur në fotografinë nr.1. Ndikime afatshkurtra të ndryshueshmërisë biologjike (çrregullime të vogla) janë të mundura në raport me lokacione specifike gjatë ndërtimit të aktiviteteve (mund të paraqitet rritje afatshkurtër i zhurmës gjatë kryerjes së aktiviteteve).

Në raport me florën dhe faunën ujore ekziston mundësia për paraqitjen e ndikimeve negative nga aktivitetet në vijim:

- Mënjanim i trotuarit në shtigjet ekzistuese (në rast të menxhimit të keq dhe ruajtjes jo të duhur të mbeturinave të krijuara)
- Asfaltim i shtegut për biçikleta përmes përdorimit të maqinerive të rënda dhe mundësisë për rrjedhjen e bitumenit, mazutit dhe vajrave në tokë në afërsi relative të bregut të Liqenit të Ohrit.

Këto ndikime mund të vlerësohen si afatmesme, të matura dhe locale si rezultat i vëllimit dhe madhësisë së aktiviteteve të nën-projektit.

Për shkak të largësisë relative nga Liqeni i Ohrit (20-30m) nuk ekziston rrezik i madh i drejtpërdrejtë nga derdhja që do të shkaktojë ndikime të konsiderueshme të llojllojshmërisë biologjike në Liqenin e Ohrit. Gjithsesi, masat preventive dhe ato zbutëse janë të kyçura që të minimizojnë dëmet në rast të këtij incidenti.

#### **Faza operative**

Zona e mbrojtjes së natyrës (trashëgimia natyrore, raritetet natyrore dhe zona me llojllojshmëri biologjike) duhet të harmonizohet ashtu që në bazë të regjimit mbrojtës, do të organizohet orar i aktiviteteve që të plotësohen kërkesat e përcaktuara me të, përdorim i qëndrueshëm i natyrës

Dhe trajtim bashkëkohor me konservim.

Vëmendje e posaçme i është kushtuar mbrojtjes së natyrës gjatë vlerësimit të mënyrës, llojit dhe vëllimit të aktiviteteve të parapara në këto zona, që ti shmangen ose të tejkalohen konfliktet dhe përplasjet me funksionet kompatible. Për këtë qëllim janë respektuar principet në vijim:

- Mbrojtje optimal e zonave me vlerë të jashtzakonshme
- Mbrojtje dhe përtrirje e ekzistencës së biodiversitetit dhe llojllojshmërisë së zonave në gjendje të baraspeshës natyrore
- Sigurim i përdorjes së qëndrueshme të trashëgimisë kulturore në interes të zhvillimit aktual dhe të ardhshëm pa dëmim të konsiderueshëm të pjesëve natyrore edhe atë me minimizim të çrregullimeve të baraspeshës natyrore.
- Parandalimi i aktiviteteve të dëmshme të personave fizik dhe juridik dhe çrregullimeve natyrore si rezultat i kryerjes së aktiviteteve , përkatësisht sigurimit të kushteve më të volitshme për mbrojtjen dhe zhvillimin e natyrës.

#### 4.1.7 NDIKIMI I PEJSAZHIT

Ndjeshmëria e zonës, vlera e lartë e vlerave natyrore dhe të krijuara të rajonit nënkupton nevojën e zgjidhjeve për planifikim me vëmendje të posaçme në:

- Promovimin dhe mbrojtjen e mjedisit,
- Mbrojtje e vlerave ekologjike, funksioneve dhe shumllojshmërinë biologjike në këtë rajon.

Ndikimet në politikën hapësinore mund të jenë të rëndësishme nëse kryhet mirëmbajtje e pakontrolluar dhe joadekuate e territorit Brenda dhe jashtë lokacionit.

Aktivitetet për rekonstruim mund të shkaktojnë ndikime negative si rezultat i rrëmimit të tokës dhe mënjanim të tokës së tepërt në lokacione joadekuate.

Këto ndikime priten të trajtohen si ndikime negative, por ato do të jenë me intensitet dhe kohëzgjatje të kufizuar. Zhvillimi i turizmit nënkupton mbrojtje të ambientit jetësor për shkak se zhvillimi i turizmit nuk është i mundur në mjedis ku raportet e ekosistemit janë të çrregulluara.

Turizmi duhet ta mbrojë hapësirën nga aktivitete të paplota të cilat vijnë në përplasje hapësinore, por edhe me vetveten, me qëllim që të mbrohet resursi i cili bazohet zhvillimi i tij. Njëra nga mënyrat më të rëndësishme për kontrollimin e zhvillimit hapësinor të turizmit është përcaktimi i kapaciteteve bartëse të hapësirës turistike.



Sipas konceptit dhe kriterëve për zhvillim dhe menaxhim me aktivitete turistike për zhvillim të vazhdueshëm të ofertës së tërësishme turistike në këtë zone, rekomandohen që rregullativat e ardhshme ti respektojnë kriteret për mbrojtje dhe zhvillim ekonomik të qëndrueshëm.

Realizimi i këtij lloji të rekonstruimit duhet të gjenerojë impulse dhe efekte pozitive mbi gjithë rrethinën nga aspekti i përdorimit të qëndrueshëm, organizim më të lartë, pajisje infrastrukturore, kualitet dhe shërbime më të larta për mjedisin jetësor, si dhe dizajn i hapësirës e bazuar në principe të qëndrueshme, reference si respektim maksimal dhe përfshirje e ligjeve për mjedisin jetësor dhe standardet për rërë.

Me implementimin e këtyre aktiviteteve projektuese nuk priten ndikime të konsiderueshme ndaj lokacionit dhe rrethinës më të gjerë.

infrastructure equipment, higher quality of environmental services, as well as space design based on sustainable principles, development as well as maximum respect for and incorporation of environmental law and standards.

With the implementation of these project activities, no significant impacts are expected on the site location and the wider environment.

#### **4.2. GJENDJA SOCIO-EKONOMIKE E ËRGJITHSHME**

Për qëllimet e këtij nën-projekti nuk ka eksproprijim të tokës private për shkak se të gjitha parcelat kadastrale janë në pronësi të shtetit.

Gjatë gjithë rutës toka është në pronësi të Republikës së Maqedonisë së Veriut.

Në tërësi realizimi i gjithë këtij nën-projekti do të rezultojë me ndikime pozitive mbi zhvillimin socio-ekonomik të cilat do të arrihen përmirësimin të klimës së biznesit, mundësi për zhvillim të biznesit dhe tregëtisë dhe krijimi i vendeve të reja të punës.

Realizimi i këtij projekti pritet që të shkaktojë impulse dhe efekte pozitive mbi gjithë rrethinën në raport me planifikimin hapësinor të duhur dhe gjithashtu efekte ekonomike për komunën e Strugës si dhe rajonin më të gjerë.

#### **5. MASAT PËR SHMANGJE, ZBUTJE DHE REDUKTIM TË NDIKIMEVE MBI MJEDIDIN JETËSOR**

Masat për zbutje të përshkruara në këtë pjesë janë masa të përgjithshme, masat detyruese për zbutje janë shtuar në kapitullin e Planit për zbutje dhe monitorim.

Masat për shmangje dhe zbutje të ndikimeve mbi mjedisin jetësor dhe aspektet sociale të nën-projektit do të kufizohen në:

- Informata në kohë reale deri te banorët local për fillimin e aktiviteteve të rekonstruimit,
- Shënimi i duhur i lokacionit të rekonstruimit

- Shënimi I lokacionit për magazinimin e përkohshëm të materialeve,
- Vendosja e lentave për paralajmërim, rrethim dhe shenja (me qëllim që të ndalohet qasja e të punësuarve dhe pajisjeve të kantierës së ndërtimit deri te brezi I bregut të Liqenit të Ohrit)
- Ndalim për hyrje në hapësirën e shënuar me lenta për paralajmërim, aplikim dhe masa për sigurinë e qytetarëve,
- Me maqineritë do të menaxhojnë vetëm anëtarë me përvojë dhe të trajnuar të personelit,
- Pjesmarrje e aparateve kundër zjarrit në rast zjarri dhe dëme të tjera,
- Çuarje e vazhdueshme e pajisjeve dhe veshjeve mbrojtëse,
- Lëgjet duhet të ruhen ekskluzivisht në kontenjer të bërë për atë qëllim.

Zbatimi I masave është I detyrueshëm që të arrihet menaxhim adekuat me mbeturinat dhe mbledhje dhe transport I përkohshëm I mbeturinave që të shmangen rreziqet dhe të zvogëlohen ndikimet e identifikuar mbi ambientin jetësor, banorët local, vizitorët dhe fuqia puntore e angazhuar.

-Rrethi duhet të jetë I pastër, pa asnjë mbeturinë. Mbeturinat duhet të mblidhen dhe të transportohen menjëherë jashtë vendit ku kryhen punët ndërtimore dhe rekonstruimi.

-Orari I mirëmbajtjes së lokacionit duhet të rritet për shkak të mbaturinave shtesë nga aktivitetet e punës,

-Mbeturinat do të klasifikohen dhe menaxhohen konform Ligjit nacional për menaxhim me mbeturina (ndarje në vendndodhje, mbledhje dhe ruajtje e përkohshme, transport deri në destinacionin e fundit – deponia legale),

-Gjatë kohës së aktiviteteve mund të krijohen sasi të vogla të yndyrërave dhe mbetjeve nga vajrat, bashkë me mbeturinat nga paketimi, bojra dhe material të tjera ndërtimore dhe duhet të menaxhohen konform legjislacionit nacional për menaxhim me mbeturinat.

(mbledhje e materieve të rrezikshme në kontejner të posaçëm për këtë qëllim, të shënohet si mbetje e rrezikshme dhe të dorëzohet deri te kompania e autorizuar),

- Realizuesi do ti mbledhë dhe dorëzojë dhe/ose do ti transportojë mbeturinat sipas marrëveshjes së lidhur.

Identifikimi, klasifikimi dhe ruajtja e veçantë e përkohshme (në kontejner të posaçëm të shënuar në lokacione të caktuara paraprakisht dhe në numrin e duhur) për lloje të ndryshme të mbeturinave të krijuara nga rehabilitimi dhe menaxhimi me mbeturinat. Mbeturinat mund të bartend he përpunohen nga kompani të licencuara.

Sa I përket sigurisë dhe shëndetit në vendin e punës (duke përfshirë edhe sigurinë e përgjithshme të komunitetit dhe vizitorëve), masat e propozuara zbutëse janë sin ë vijim:

-Shirita adekuat për paralajmërim dhe tabela informative për objektet gjatë kohës së punëve ndërtimore,

Për punëtorët: të aplikohen masat e parapara ligjore për siguri dhe shëndet, siç janë:

a)Përdorimi I pajisjeve dhe veshjeve mbrojtëse personale

b)Furnizim dhe posedim I mbrojtjes shëndetsore – ndihma e pare e lokacionit për realizim,

Të gjithë punëtorët duhet të jenë të vetëdijshëm për të gjitha rreziqet dhe masat për mbrojtje kundër zjarrit dhe duhet të jenë të trajnuar të përdorin aparate kundër zjarrit, hidrante dhe pajisje kundër zjarrit të cilat duhet të jenë funksionale.

Që të zvogëlohet zhurma duhet të aplikohen masat zbutëse sin ë vijim:

-Për shkak të lokacionit niveli I zhurmës nuk duhet të tejkalojë 50 decibel gjatë ditës dhe 40 decibel gjatë natës,

-Është e ndaluar puna ndërtimore gjatë orëve të natës, aktivitetet ndërtimore të lokacionit duhet të jenë të kufizuara nga ora 7.00 deri në ora 19.00.

-Përdorimi I materialit adekuat, pajisjeve dhe mjeteve të cilat e zvogëlojnë nivelin e zhurmës. Niveli I zhurmës nuk guxon të tejkalojë 50 decibel gjatë ditës dhe 40 decibel gjatë natës, ndërsa punët nuk do të realizohen **gjatë natës**.

Vendosjen e një regjimi të veçantë të komunikacionit për automjetet e realizuesit, gjatë aktiviteteve të rekonstruimit dhe aktiviteteve ndërtimore me sinjalizimin adekuat.

Nënshkrimi i një kontrate me një kompani për mirëmbajtjeje të rregullt, zëvendësimin e pjesëve, nderimin e karburantit, mirëmbajtjen e duhur (shter dhe makinën dhe sigurim për shembull: frenat, gomat, etj.) Si një nga karakteristikat më të rëndësishme të sigurisë, pastrimi në kohë dhe mirëmbajtja e automjeteve në lokacionet për parkim, ndalimi i ndërrimit të naftës dhe karburantit në vendngjarje për të shmangur ndotjen e ujit dhe tokës, zbatimin e provës - testit vjetore për miratim gjatë regjistrimit vjetor të automjeteve.

Zbatimin e planit për menaxhim me mjedisin jetësor dhe sigurimin social do të sigurojë zbatimin në kohë të masave të propozuara që do të mundësojnë realizimin e aktiviteteve të projektit të mos kenë ndikime të rëndësishme në mjedis jetësor.

Komuna do të raportojë për gjendjen e mjedisit jetësor dhe zbatimin e masave lehtësuese dhe monitoruese në raportet e rregullta të progresit të nën-projektit dhe në raportin e veçantë për zbatimin e Planit për Menaxhim me Mjedisin jetësor dhe aspektit social në bazë kuartale nga ekspert i mjedisit jetësor ( Nëse nuk është rënd dakord për mënyrë tjetër me Ekspertin e Mjedisit jetësor, aprovuar nga Specialisti.

<b>Mitigation plan</b>					
<b>Preparatory phase</b>					
Aktivitetet	Ndikimet e pritura mbi mjedisin jetësor	Masë e propozuar për zbutje	Përgjegjës për zbatimin e masës për zbutje	Periudhë për zbatimin e masës për zbutje	Shpenzime të lidhura me zbatimin e masës për zbutje
1. Ndërtimi i shtegës për biçikleta dhe zgjerimi i shtegës ekzistuese për këmbësor	Ndikim social negative dhe shëndetësor mbi banoret lokal dhe punëtorët si rezultat i mosrespektimit i masave të përcaktuara të sigurisë	<ul style="list-style-type: none"> <li>- Planifikimi i fillimit të aktiviteteve të nën-projekteve</li> <li>- Publiku është i informuar për fillimin e aktiviteteve të nën projektit.</li> <li>- Të gjitha lejet, mendimet dhe zgjidhjet e nevojshme janë marrë para fillimit të punimeve; - Inspektorati Shtetëror i Mjedisit dhe të gjitha shërbimet e tjera janë njoftuar për zbatimin e aktiviteteve përpara se ato të zbatohen.</li> <li>- Punimet dhe aktivitetet e punës kryhen në mënyrë të sigurt dhe të disiplinuar;</li> <li>- Aktivitetet e rindërtimit duhet të kryhen në përputhje me rregulloret kombëtare dhe standardet ndërkombëtare të sigurisë</li> </ul>	<p>Realizuesi:</p> <p>Do të ketë mbi mbikëqyrje Punëtorët administrativ, duke i përfshirë edhe ( Inspektorët komunal ose inspektor për mjedisin jetësor.</p>	Para se të fillojnë me projektet dhe aktiviteteve	Përfshirë në koston e ndërtimit
<b>Phase of reconstruction</b>					
Aktivitetet ,	Ndikimet e pritura mbi mjedisin jetësor	Masë e propozuar për zbutje	Përgjegjësi për zbatimin e masave për zbutje	Periudhë kohore për zbatimin të masave për zbutje	Shpenzime të lidhura me zbatimin për zbutjen e masave
1. Të gjithë aktivitetet	Ndikim negative social dhe shëndetësor mbi banoret lokal dhe punëtorët si rezultat i mosrespektimit i masave të përcaktuara	<ul style="list-style-type: none"> <li>- Punët dhe aktivitetet punuese duhet të zhvillohen në mënyrë të sigurt dhe të rregullt</li> <li>- Shtegat do të ndërtohen në pajtim me dispozitat nacionale dhe standardet për sigurim</li> <li>-</li> </ul>	<p>Realizuesi:</p> <p>Do të ketë mbi mbikëqyrje Punëtorët administrativ, duke i përfshirë edhe</p>	Para se të fillojnë me projektet dhe aktiviteteve	Përfshirë në koston e ndërtimit

	të sigurisë		(Inspektorët komunal ose inspector për mjedisin jetësor.		
2.Të gjithë aktivitetet	Ndikim negative social dhe shëndetësor mbi banoret lokal dhe punëtorët si rezultat i mosrespektimit i masave të përcaktuara të sigurisë	<p>Informacion i përbashkët nga media lokale në lidhje me aktivitetet e ndërtimit për kryerjen e rindërtimit</p> <ul style="list-style-type: none"> <li>- fillimin dhe përfundimin e punës për çdo ditë dhe vendndodhjen e saktë të aktiviteteve, kohëzgjatjen e punës;</li> <li>- Të sigurohen vendeve adekuate të ku do të kryhen punimet në ndërtim duke vendosur një tabelë në vendin me të dhëna të përgjithshme të projektit, dhe emrin dhe mbikëqyrjen e kontraktuesit;</li> <li>- Shenjat/ tabelat informuese nuk duhet të dikojnë në sigurinë dhe dukshmërinë në komunikacion</li> <li>- Sigurimi i shiritave dhe shenjave për paralajmërim ;</li> <li>- “Ndalesë për hyrje” të personave që nuk janë punëtor.</li> <li>- Masa për sigurim të këmbësorëve. Kushtim të veçantë në sigurim të fëmijëve dhe personave të moshuar.</li> <li>- Masa për mbrojtje të punëtorëve (ndihma e parë, veshje mbrojtës dhe pajisje për punëtorët, p.sh. Helmetet, doreza etj.</li> <li>- Pajisja për ndihmën e shpejt do të jetë e</li> <li>- Pajisjet e ndihmës së parë- shpejtë do të jenë të disponueshme në vend dhe punëtorët duhet të aftësohen për ta përdorur atë;</li> <li>- Makineritë e ndërtimit do të menaxhohen vetëm nga një persone me përvojë dhe të trajnuar siç duhet, - të gjithë punëtorët duhet të</li> </ul>	<p>Realizuesi: Do ti ketë mbi mbikëqyrje Punëtorët administrativ, duke l përfshirë edhe (Inspektorët komunal ose inspector për mjedisin jetësor.</p>	Para se të fillojnë me projektet dhe aktiviteteve	Përfshirë në koston e ndërtimit

		<p>jenë të vetëdijshëm për rreziqet e zjarrit dhe për masat e sigurisë kundër zjarrit dhe duhet të jenë të trajnuar të punojnë me aparatet e zjarrit, hidratuesit dhe të tjera që shfrytëzohen për shkuarjen e zjarrit.</p> <p>- Pajisjet, pajisjet dhe aparatet e zjarrit duhet të jenë gjithmonë funksionale në rast se duhet të përdoren shpejt dhe me efikasitet;</p> <p>- Punëtorët duhet të jenë të trajnuar, të certifikuar dhe me përvojë në punën që do të ndërmarrin.</p>			
	Menaxhim dhe transport i materialeve	<p>- Materialet e reja që jeni të përdorura nuk do të përmbajnë asbest ose ngjyra me bazë plumbi;</p> <p>- agregati që do të përdoret dhe vendoset në beton duhet të përputhet me kërkesat e qëndrueshmërisë dhe qëndrueshmërisë;</p> <p>- Agregati duhet të jetë e re (të mos jetë e përdorur më parë) dhe rekomandohet të prodhohet në vend;</p> <p>Burimet minerale (agregat, rërë, zhavorr, etj) prodhohen vetëm nga kompani të licencuara me koncesione të vlefshme ekstraktimi / shfrytëzimi .</p>	<p>Realizues :</p> <p>Inzhinieri Mbikëqyrës</p> <p>Do ti ketë mbi mbikëqyrje Punëtorët administrativ, duke I përfshirë edhe (Inspektorët komunal ose inspector për mjedisin jetësor.</p>	Gjatë ndërtimit	Përfshirë në koston e ndërtimit
	Emisione në ajër (Aktivitetet do të iniciohen prodhimi i gazrave të shkarkimit dhe pluhurit nga grimcat e pezulluara:  - ngrimca e pluhurit në lidhje me	<p>mekanizim që nuk duhet të jetë më i vjetër se 15 vjet dhe ta shuajnë mekanikën e motorit që nuk është në përdorim, për të zvogëluar emetimet e shkarkimit të gazrave;</p> <p>- Planifikimi i transportit – ngarkim dhe shkarkim;</p> <p>- Përdorimi i spërkatësve që janë në bazë me ujë që nuk përmbajnë kimikate;</p>	<p>Realizues Do ti ketë mbi mbikëqyrje Punëtorët administrativ, duke I përfshirë edhe (Inspektorët komunal ose inspector për</p>	Gjatë ndërtimit	Përfshirë në koston e ndërtimit

	<p>punimet e ndërtimit</p> <ul style="list-style-type: none"> <li>- Emetimet e shkarkimeve nga burimet e lëvizshme (NOx, SO2, tymi) nga përdorimi i makinerive ndërtimore për rindërtim - do të çojnë në ndotje;</li> <li>- Emetimet e pluhurit që do të vijnë nga heqja e betonit dhe tokës</li> <li>- emetimet e pluhurit që do të ndodhin gjatë ngarkimit dhe transportimit të materialit tashmë të gërmuar..</li> </ul>	<ul style="list-style-type: none"> <li>- Ndërprerja e punës ose zvogëlimi i orarit të punës, Të shfrytëzohen Karburantet e standardizuara nëse regjistrohet një emetim intensiv i pluhurit, në mënyrë që të përcaktohet shkaku i emetimit dhe të merren masa për ta eliminuar atë;</li> <li>-Shpejtësia e lëvizjes së automjeteve do të jetë e kufizuar në 30 km / orë;</li> <li>Automjetet që transportojnë zhavorr, rërë, tokë dhe materiale të tjera rindërtimi duhet të mbulohen ose mbyllen;</li> <li>- Materialet e ndërtimit do të ruhen në vende të përshtatshme, të mbuluara, për të minimizuar pluhurin;</li> <li>- Përdorimi i masave mbrojtëse të punëtorëve i detyrueshëm nëse shfaqet pluhur.</li> </ul>	<p>mjedisin jetësor.</p>		
	<p>Ndotja e ujit, uji nëntokësor dhe toka nga:</p> <ul style="list-style-type: none"> <li>- Kullimi i përkohshëm i pakontrolluar i ujit sipërfaqësor për shkak të aktiviteteve të rekonstruimit;</li> </ul>	<ul style="list-style-type: none"> <li>- Realizuesi duhet të instalojë tualete të lëvizshme për punëtorët, që do të pastrohen dhe mirëmbahen vazhdimisht.</li> <li>-Riparimi dhe mirëmbajtja e automjeteve dhe makinerive do të bëhet vetëm në sallone të autorizuara të makinave. Automjetet dhe makineria do të parkohen në sipërfaqe me sistem për kullimi dhe kanalizimi;</li> </ul>	<p>Contractor; Supervision of municipal staff as well (communal inspector / inspector of environment); - Ministry of Environment and</p>	<p>During construction</p>	<p>Included in cost of performance</p>

	<p>- Ndotja e ujit sipërfaqësor dhe nëntokësor për shkak të furnizimit jo adekuat të tualeteve të lëvizshëm dhe kontejnerëve të mbeturinave; - Derdhje / evakuim të mundshëm të pakontrolluar të mbetjeve të lëngshme dhe të ngurta;</p> <p>- Ndotja sipërfaqësore dhe ujërat nëntokësore për shkak të aksidenteve në trafik dhe fatkeqësive;</p> <p>- Ndotja e ujit, ujit nëntokësor dhe tokës për shkak të rrjedhjes së vajrave dhe mazut nga makineritë dhe pajisjet për Rekonstruim;</p> <p>- Anulimin e mbeturinave ndërtimore dhe mbushjen me material ndërtimore</p>	<p>- Rezervuari i karburantit duhet të mbushet në pompat zyrtare të karburantit;</p> <p>- Nëse kërkohet furnizimi i naftës në vendngjarje, do të kryhet pa derdhje të derivateve;</p> <p>- Në rastin e ruajtjes së pjesëve të rezervave të karburantit dizel në vendet e ndërtimit, ato do të pajisen me kontejnerë për ruajtjen e karburantit të tillë, në përputhje me kushtet e përcaktuara me standardet për ruajtjen e substancave të tilla;</p> <p>Materialet që do të përdoren do të shkarkohen në vendin e ndërtimit, materiale të mjaftueshëm sa është planifikuar për atë zonë, duke shmang lokacionin e panevojshme bregdetare.</p> <p>Në rast të derdhjes së derivateve të naftës, toka ose uji i ndotur do të mblidhen dhe trajtohen si mbeturina të rrezikshme;</p> <p>- Mbetjet ndërtimore dhe mbushja sipërfaqësore e rrjedhave ujore me materiale ndërtimi përfshirë gurë, mbeturina prej betoni, lëndë drusore, pako plastike që mund të shpërndahen nuk lejohen</p> <p>-Uji që do të përdoret për ndërtim dhe për qëllime të tjera (kanalizimet) do të jetë nga burimet ekzistuese të furnizimit me ujë. Nuk do të përdoren burime shtesë të ujit.</p> <p>- Rreptësishtë ndalohet qasja e punëtorëve ndërtimor në lumin Drini i Zi dhe Liqenin e Ohrit, hedhja e mbeturinave të ndërtimit në lumë ose në liqen dhe përdorimi i ujit të lumenjve ose liqeneve është rreptësishtë i ndaluar. Liqeni do të mbrohet nga rrjedhja sipërfaqësore e vendit.</p>	<p>Physical Planning - MoEPP</p>		
--	---	---	----------------------------------	--	--



		- Mbetjet ose pajisjet nuk do të ruhen në afërsi të ujit sipërfaqësor; -			
	Menaxhimi i mbeturinave gjenerimi i mbetjeve të ndërtimit dhe mbeturinave tjera jo të rrezikshme( paketimet e letrës dhe fibrave, paketimeve plastike, dheu dhe gurët, metalet)	-Të mundësohet mbledhja dhe asgjësimi i mbeturinave nga një menaxher i autorizuar për mbetjet në një deponi të mbrojtur dhe të rrethuar. Mbledhja dhe asgjësimi përfundimtar do t'ë kryhet nga një ndërmarrje e licensuar në një deponi të licensuar; -Identifikimi i llojeve të mbetjeve që mund të krijohen në deponi dhe klasifikimi i tyre në pajtim me Listën nacionale të mbetjeve (Gazeta zyrtare nr.100/05). The different types of waste will be collected separately; Llojet e ndryshme të mbetjeve do t'ë mblidhen veçmas. -Kontenjerë të veçantë janë mundësuar në sasi të mjaftueshme dhe janë vendosur në vendet përkatëse ; -mbetjet minerale nga gërmimet dhe punët rekonstruktive do të ndahen nga mbetjet e përgjithshme, organike, të lëngshme dhe mbetjet kimike duke u klasifikuar në deponi dhe përkohësisht do të qëndrojnë në zona të përshtatshme të dizajnuara të mbrojtura nga derdhja në rrjedha ujore dhe erozioni. Varësisht origjinës dhe përmbajtjes , mbetjet minerale do të rikthehen në lokacionet e tyre dhe do të përdoren rishtazi. - regjistrimet për lëshimin dhe transportin e mbetjeve do të azhurnohen rregullisht dhe do të regjistrohen si evidence e menaxhimit të <b>duhur</b> ; - Sa here që të jetë e mundur, kontraktuesi do të	Kontraktuesi; Mbikqyrësit e stafit të komunës si (insektorët komunal/inspektorët e ambientit ) ; Ministria e ambientit jetësor dhe planifikimit fizik .	Përgjatë konstruktimit	Të përfshira në koston e performancës

		<p>ripëdorë dhe riciklojë materialet e papërshtatshme dhe jo të rrezikshme me aprovim parapkrak nga LRCP dhe autoritetet kompetente. Të Regjistrohe përmbajtja, destinacioni dhe sasia e mbetjeve.</p> <p>-Mbetjet e rindërtimit do të largohen nga deponia dhe do të ripëdoren, nëse është e mundur.</p> <p>-Incenerimi I mbetjeve në deponi ( ose kudo tjetër) është ndaluar rreptësisht.</p>			
	<p>Gjenerimi i mbetjeve të rrezikshme (vajra, lubrifikant, lëndë djegëse etj) dhe mneaxhimi i materialeve të rrezikshme.</p>	<p>Nëse mbetjet kanë disa apo më shumë karakteristika të rrezikshme, krijuesi / mbajtësi është i detyruar t'i klasifikojë në kategorinë e mbetjeve të rrezikshme dhe ti konsiderojë ato si mbetje të rrezikshme;</p> <p>-Vetëm një sasi e vogël (nevoja ditore) e lëngjeve të rrezikshme do të mbahen në deponi. Përgjatë ruajtjes (mbajtjes) së përkohshme të substancave toksike të rrezikshme, të gjitha do të vendosen në kontenjerë të sigurtë të cilët do të përmbajnë etiketa me përmbajtje të detajuar, karakteristika dhe informacion për ruajtjen, Këto enë do të jenë rezistente ndaj rrjedhjes.Kontenjerët do të jenë të pajisur me sisteme sekondare siç janë muret e dyfishta. Sistemi sekondar të jetë rezistent ndaj thyerjes dhe i lehtë për tu zbratur.</p> <p>-Kontenjerët me mbetjet të rrezikshme do të mbyllen me përjashtim kur materiali do të vendoset apo do të hiqet. Ato duhet të menaxhohen në atë mënyrë që nuk do shkaktojnë rrjedhje;</p> <p>-Kontenjerët me mbetjet të rrezikshme do të mbyllen me përjashtim kur materiali do të</p>	<p>Kontraktuesi; Mbikqyrësit e stafit të komunës si (inspektorët komunal/inspektorët e ambientit ) ; Ministria e ambientit jetësor dhe planifikimit fizik</p>	<p>Përgjatë konstruktimit</p>	<p>të përfshira në koston e performancës</p>

		<p>vendoset apo do të hiqet. Ato duhet të menaxhohen në atë mënyrë që nuk do shkaktojnë rrjedhje;</p> <p>--Ngjyrat, shtresat dhe agjentët e tjerë me përmbajtje toksike, veçanërisht për biotën ujore, nuk do të përdoren;</p> <p>Aplikimi I agjentëve kundër gërryerjes nuk do të bëhet në deponi por në punëtori;</p> <p>Kontroll I rregullt I kontenjerëve me material toksik të rrezikshëm;</p> <p>-Mbetje të ndezshme ose reaktive nuk mund të vendosen afër vijës rrethuese të lokacionit.</p> <p>Të sigurohen amortizator për djegje në deponi.</p> <p>Në rast të ndonjë aksidenti, është e nevojshme të ndërpritet derdhja dhe të riparohet deponia ;</p> <p>-menaxhimi I mbetjeve të rrezikshme do të realizohet në bashkpunim me MSDS ;</p> <p>-Duhet të ndiqen instruksionet e MSDS() për atë se si duhet të menaxhohen dhe përdoren kimikatet.</p>			
	<p>Zhurma dhe vibrimi i emetimit</p> <p>Zhurma nga aktiviteti konstruktues dhe përdorimi I makinerive të rënda, plasaritje e betonit.</p>	<p>Meqë është zone , rreth i zones së tretë niveli I zhurmës nuk do të tejkalojë 60 decibel përgjatë ditës dhe 60 decibel përgjatë natës;</p> <p>-Punimet nuk janë të lejuara gjatë natës , aktivitete në deponi do të kufizohen prej ores 7 paradite deri në 7 pasdite</p> <p>-Përdorimi I paisjeve adekuate teknike të zërit dhe mekanizmave tjera (përdorimi I vibratorëve, makinave të petëzimit jo të zhurmshme)</p> <p>-Është e nevojshme të përjashtohen automjetet motorike dhe mekanizmat tjera në momente kur nuk është I nevojshëm përdorimi I tyre;</p> <p>Përgjatë aktiviteteve, motorrët, gjeneratorët, kompresorët e ajrit dhe paisjet tjera elektrike do</p>	<p>Kontraktuesi;</p> <p>Mbikqyrësit e stafit të komunës si (insektorët komunal/inspektorët e ambientit ) ;</p> <p>Ministria e ambientit jetësor dhe planifikimit fizik</p>	<p>përgjatë konstruktimit</p>	<p>Të përfshira në koston e performancës.</p>

		të mbyllen dhe do të vendosen sa më larg që është e mundur zonës së banimit; -pompat dhe paisjet tjera mekanike do të mirëmbahen në mënyrë të efektshme.			
	Mbrojtja e natyrës	<p>Nuk do të priten drunj në deponi. Heqja e drunjve individual do të zbatohet vetëm me leje në formë të shkruar nga autoritetet kompetente(p.sh Agjensioni i pyjeve) dhe leje me shkrim marrë nga Komuna e Strugës. Në rast se heqja është e nevojshme, druri i prerë do të zëvendësohet me një të ri. Plani I prerjes dhe rimbjelljes do të miratohet nga specialistët e LRCP PIU</p> <p>- Në zonat e gjelbëruara nuk do të përdoren specie të karakterit pushtues.</p> <p>-Shqetësimet dhe rrëmujat nga kafshët dhe bimët dhe produktet e pylltaris janë të ndaluara rreptësisht ;</p> <p>-Zona punuese do të përfshijë hapësirë minimale</p> <p>Vatrat e zjarrit dhe djegiet e mbeturinave janë rreptësisht të ndaluara</p> <p>-shtresat , agjentët e mbrojtjes së drunjve( të aplikuar në pasije urbane dhe në kënde lojërash) dhe agjentët tjerë të aplikuar nuk do të jenë toksik për ambientet ujore. Nuk do të merren masa kundër gerryerjes në deponi.</p> <p>Derdhja e mbetjeve dhe materialeve tjera ose lëngjeve në Liqenin e Ohrit dhe Drinin e Zi apo në burime tjera natyrore është rreptësisht e ndaluar.</p> <p>Të parandalohen derdhjet e rrezikshme që vijnë nga cisternat(sisteme të kontaminuara të dorës së dytë, kontenjerët me mure të dyfishta ose të lidhura) , paisjet e konstruktimit dhe automjetet(</p>	Mbikqyrje nga stafi komunal si dhe inektorët komunal/inspektorët e ambientit	Përgjatë konstruktimit	Komuna e Strugës

		<p>mirëmbajtje e rregullt dhe kontrollim I vajit dhe rezervarit të gazit, makineritë dhe automjetet mund të parkohen (të manipulohet me to) vetëm në asfalt ose në hapësira konkrete me sistem të mbledhjes së ujit të rrjedhshëm.</p> <p>-Inspektim I detajuar I të gjithë gropave dhe hendeqeve para se ato të mbushen.</p> <p>-Ndalim I mbledhjes së drunjve për djegje në dhe përreth zones punuese.</p> <p>-Hapësira e gjelbërt minimale të hiqet. Drunjtë nuk do të dëmtohen dhe nuk do të hiqen gjatë punës.</p> <p>Nuk do të ketë prerje.</p> <p>-Peshkimi nuk është i lejuar.</p> <p>-Të rrethohet gjatësia e vrimës së shtegut më të afërt me Liqenin e Ohrit nga ana jugore e liqenit.</p> <p>Qasje e puntorëve dhe paisjeve të kontraktuesit deri te brezi bregdetar është rreptësisht e <b>ndaluar</b></p> <p>-</p>			
<b>Operational Phase</b>					
Përdorimi i paisjes urbane	Gjenerimi I mbetjeve komunale nga vizitorët	<p>Agjësimit në kohë I mbetjeve komunale nga një kompani e autorizuar;</p> <p>-Ndergjegjësimi publik perms kampanjave publike,broshurave, materialeve informuese(kryesisht për popullatën lokale)</p>	Mbikqyrje e stafit të komunës si dhe (inspektorëve komunal/ inspektorëve të ambientit	Gjatë konstruktimit	Komuna e Strugës
	Siguria e përdoruesve e deponisë së rikonstruktuar.	-Mirëmbajtje e rregullt e pasijes urbane (stola, parkingje të biçikletave)	Mbikqyrje nga Komuna e Strugës	Gjatë përdorimit	Komuna e Strugës

<b>MONITORING PLAN</b>					
Kush duhet të monitorojë parametrat?	Ku duhet të monitorohet ky parameter?	Si duhet të monitorohet ky parameter (çfarë duhet të monitorohet tani dhe si ? )	Kur duhet të monitorohet ky parameter (koha dhe frekuenca)	Nga kush duhet të monitorohet ky parameter?(përgj egjësia)	Cila është kostoja lidhur me implementimin e monitorimit?
1.Të gjitha lejet e nevojshme, oponentet dhe vendimet të merren para fillimit të punës, Inspektorët përkatës dhe institucionet përgjegjëse të informohen para fillimit të punës konstruktive.	Vendet e punës	Kontroll visual I dokumentacionit; Të gjitha lejet e nevojshme janë siguruar para fillimit të punës (përfshirë rikonstruktimin dhe aktivitetet e lidhura).	Në fillim të punës konstruktive (ditën e parë)	Mbikqyrje, staf I Komunës së Strugës si dhe inspektorët komunal dhe inspektorët e ambientit jetësor)	
2. Vendosja e gardhit mbrojtës për arritje , është siguria e lokacionit të subjektit.	Përreth ndërtesës	Inspektim visual; Vendi rikonstruktues është shënuar dhe është siguruar; Bordi informative është vendosur në vendin rikonstruktues; Janë vendosur Shirita dhe tabela paralajmëruese.	Çdo ditë gjatë aktivitetit projektues.	Mbikqyrje, staf I Komunës së Strugës si dhe inspektorët komunal dhe inspektorët e ambientit jetësor)	Të përfshira në koston e performances.
3.Masat për mbrojtje të shëndetit dhe sigurisë në punë (OH&S) që u referohen punëtorëve të	Në Lokacion	Kontroll vizuel; Substancat e rrezikshme ruhen në enë rezistente ndaj derdhjes. Enët janë të pajisur me sistem sekondar.Enët me substanca të rrezikshme janë të mbyllura; Sigurimi i informatave për popullatën lokale për frekuencën dhe kohën e fillimit dhe	Rregullisht,përgjatë peiudhës së aktiviteteve projektuese, përcaktim të situates me anë të inspektimeve në	Kuadri realizues Komuna si dhe inspektor komunal/ inspektor për mbrojtje të ambientit jetësor)	

<p>ndërtimit në lokacion.</p>		<p>kohëzgjatjen e aktiviteteve ndërtimore do të realizohet nëpërmjet Njoftimit vendosur në tabelën e shpalljeve dhe në faqen e internetit të Komunës së Strugës dhe nëpërmjet medimeve tjera , nëse është e nevojshme, për arsye të mirëinformimit të popullatës vendase;</p> <p>Inspektorët lokal të ndërtimit dhe inspektorët e ambientit jetësor janë të informuar për punën para fillimit të saj;</p> <p>Të gjitha aktivitetet punuese do të zbatohen në mënyrë të sigurtë dhe të disiplinuar;</p> <p>Veshjet mbrojtëse personale dhe mjetet e punëtorëve janë në dispozicion në sasi të mjaftueshme , dhe punëtorët janë të detyruar që ti përdorin gjatë gjithë kohës;</p> <p>Është siguruar tabelë informuese e përshtatshme për shënjim të vendit të rikonstruktimit;</p> <p>Shënjimi i vendit për magazinim të përkohshëm të materialeve për rikonstruktim në afërsi të lokacionit ; të vendosen shirita për paralajmërim , gardhe dhe shenja informues për rrezik, rregulla dhe veprimet kryesore këto që duhet të zbatohen;</p> <p>Hyrja e personave të paautorizuar është e ndaluar dhe paralajmëruar me shirita paralajmërues dhe gardhe aty ku është e nevojshme.</p> <p>Makineritë mund të përdoren vetëm nga personel i trajnuar dhe me eksperiencë , me të cilën edhe zvogëlohet rreziku nga aksidentet; Të gjithë të punësuarit duhet të</p>	<p>terren përgjatë zbatimit të aktiviteteve.</p>	<p>;</p>	
-------------------------------	--	--	--	----------	--

		<p>jenë të informuar për rreziqet nga zjarri dhe masat që duhet të ndëmirren ndaj zjarrit, të jenë të trajnuar për manovrim me aparatet kundër zjarrit, hidratant dhe tjera mjete për shuarje të zjarrit;</p> <p>Mjetet, paisjet dhe aparatet kundërzjarrit duhet gjithmonë të jenë funksional, dhe në rast nevojë të mund të përdoren me shpejtësi dhe me efikasitet ;</p> <p>Kompletet për ndihmë të shpejtë duhet të jenë në dispozicion në lokacion dhe të punësuarit duhet të trajnohen për t'i përdorur;</p> <p>Procedurat për situatat e jashtëzakonshme (përfshirë këtu rrjedhjet, fatkeqësitë etj) duhet të jenë të disponueshme në lokacion;</p> <p>Toaleta të lëvizshme duhet të jenë të vendosur në kantierin e ndërtimit dhe duhet të mirëmbahen nga një kompani e çertifikuar;</p> <p>Paisja e blerë do të vendoset dhe do të përdoret me respektim të të gjitha masave të sigurisë dhe praktikave më të mira të sygjera nga prodhuesi i paisjes.</p> <p>.</p>			
4.Ndotja e ajrit	Në lokacionet e parapara për zbatimin e aktiviteteve projektuese.	<p>Monitorim vizuel për përcaktim të asaj se a respektohen dispozitat ligjore për mbrojtje të ambientit jetësor; Kantieri, rrugët transportuese dhe vendet për ruajtje të materialeve duhet të spërkaten me ujë në ditët e thata dhe në ato me erë;</p> <p>Materialet ndërtuese duhet të ruhen në vende të përshtatshme të mbuluara me</p>	Rregullisht, përgjatë peiudhës së aktiviteteve projektuese, përcaktim të situatës me anë të inspektimeve në terren përgjatë	Kuadri realizues Komuna si dhe inspektor komunal/ inspektor për mbrojtje të ambientit jetësor)	Të përfshira në shpenzime e realizimit.



		<p>qëllim minimizimin e pluhurit; Automjetet me ngarkesa që mund të shkaktojnë pluhur duhet të mbulohen; Kufizim i shpejtësisë së mjeteve vozitëse deri te kantieri i ndërtimit; Rruga që ka qasje deri në lokacionin për ndërtim ,duhet të pastrohet rregullisht dhe me theks të veçantë në pikat më kritike; Lëndët djegëse dhe rezervaret të ruhen veçmas; Të ruhen me gardhe gjatë motit me erë; Rezervaret të ruhen larg prej linjave të kullimit, ujrave natyror dhe vendet e predispozuara ndaj erozionit të tokës; Të gjitha ngarkesat me dhe mbulohen kur merren nga vendi i mënjanimit . Sigurohuni që të gjithë mjetet transportuese të jenë të pajisur me mekanizma adekuate për kontroll të emetimeve, mirëmbajtjes së rregullt dhe atestime. Sigurohuni që të gjitha mjetet dhe mekanizmat transportues të përdorin lëndë djegëse nga burime zyrtare ( qendra të licensuara të gazit) dhe gaz të përcaktuar nga prodhuesi i mjetit dhe mekanizmit; Nuk duhet të ketë hapësirë të tejkaluar të mjeteve ndërtuese në lokacion</p>	<p>zbatimit të aktiviteteve.</p>		
5.emisioni në ujëra dhe tokë	Në lokacionin ndërtues.	<p>Monitorim vizuel që të vërtetohet nëse respektohen dispozitat ligjore për mbrojtje të ambientit jetësor; Vënie dhe mirëmbajtje të hapësirave të përshtatshme sanitare për punëtorët. Ujërat e zeza nga këto burime duhet të</p>	<p>Rregullisht,përgjatë peiudhës së aktiviteteve projektuese, përcaktim të situates me anë të</p>	<p>Kuadri realizues Komuna si dhe inspektor komunal/ inspektor për mbrojtje të</p>	5.emisioni në ujëra dhe tokë

		<p>transportohen në vende me kapacitet për trajtim të ujrave të zeza; Parandaloni rrjedhjet e rrezikshme nga rezervaret ( sistem sekondar I domosdoshëm për mirëmbajtje; Kënetat në vendin e punës të predispozuara për tu mbushur me materie të ndaluara duhet të filtrohen para derdhjes në rrjedhat natyrore.Uji dhe përbërësit tjerë në përzierjen e betonit duhet të jenë të pastra dhe pa kemikale të rrezikshme.</p>	<p>inspektimeve në terren përgjatë zbatimit të aktiviteteve.</p>	<p>ambientit jetësor) ;</p>	
<p>6. Menaxhimi me mbeturinat Selektimi fillestar dhe klasifikimi I mbeturinave ( mbetjet komunale, mbetjet inerte- mbetjet e ndërtimit, mbetjet e rrezikshme) në kantierin e ndërtimit.</p>	<p>Në lokacionin ndërtues.</p>	<p>Monitorim vizuel dhe kontrollim I dokumentacionit-identifikim I llojit të mbetjeve sipas Listës së mbetjeve të RM-së ; Është e ndaluar hedhja e mbeturinave në natyrë.</p>	<p>Rregullisht,përgjatë peiudhës së aktiviteteve projektuese, përcaktim të situates me anë të inspektimeve në terren përgjatë zbatimit të aktiviteteve.</p>	<p>Kuadri realizues Komuna si dhe inspektor komunal/ inspektor për mbrojtje të ambientit jetësor) ;</p>	<p>Të përfshira në shpenzime e realizimit</p>
		<p>Monitorim vizuel dhe kontrollim I depozitimit të përkohshme të mbetjeve të rrezikshme ose substancave toksike për atë se a është depozituar në kontenjerë të sigurtë me etiketa të detajuara për përmbajtjen, karakteristikat dhe informatat menaxhuese;</p>			

		<p>Për atë se a përmbajnë kontenjerët material të ndezshëm ose reaktiv të sistemuara 150 metra nga skaji I lokacionit ;</p> <p>Për të gjitha kategoritë e identifikuar të mbetjeve janë të siguruar sasi e mjaftueshme e kontenjerëve dhe janë sistemuar në mënyrë të përshtatshme;</p> <p>Do të identifikohen Shtigjet për mbledhje dhe largim të mbetjeve dhe deponitë e licensuara /makina lëvizëse për selektimin dhe përpunimin e llojeve më të mëdha të mbetjeve që priten nga aktivitetet për rrënim dhe punë ndërtimore ,</p> <p>Mbetjet nga lëndët e para minerale dhe mbetjet nga rrënimet do të ndahen nga mbetjet e përgjithshme dhe do te depozitohen përkohësisht në kontenjerë të përshtatshëm. Mvarësisht nga origjina dhe përmbajtja tyre , mbetjet minerale do të ripërdoret në lokacionin amë ose do të përdoret rishtazi.</p> <p>Të gjitha mbetjet komunale do të mblidhet dhe mënjanohet në mënyrë të përshtatshme nga kolektorë dhe deponi të licensuara (ose makina lëvizëse të licensuara);</p> <p>Evidentimi për mbetjet e mënjanuara do të azhurnohet rregullisht dhe do të ruhet si prove për menaxhimin korrekt ashtu siç është planifikuar;</p> <p>Kur të jetë e mundur, realizuesi do të përdorë materiale të ripërdorueshme, të ricikluara dhe të mirëmbajtura;</p> <p>Hedhja e çfarëdolloji të mbetjeve (përfshirë</p>			
--	--	--	--	--	--

		<p>këtu mbetjet organike) ose ujrave të mbetura në ambient është rreptësisht e ndaluar;</p> <p>Mbledhja, transportimi dhe depozitimi final Mbledhja, transportimi dhe asgjësimi përfundimtar i përpunimit të mbeturinave komunale do të trajtohen nga një kompanisë te licencuar; Mbeturinat në ndërtim duhet të hiqen menjëherë nga vendi dhe të ripërdoren nëse është e mundur; Djegia e të gjitha mbeturinave në vend ose në fabrika dhe lokacione pa licencë është e ndaluar.</p>			
8. Raporti vjetor për transportin dhe deponimin e mbeturinave	të tokës ndërtimore	Shqyrtim të dokumntacionit/ Identifikimi I listës për mbeturinat	Pas përmbushjes së detyrës së grumbullimit, transportit, depozitimit të përkohshëm dhe depozitimit përfundimtar të llojeve të ndryshme të mbeturinave	Njësija administrative për realizimin e projektit	Komuna e Strugës
9. Emetimet e zhurmës dhe dridhjeve - Niveli i zhurmës nuk duhet të kalojë 50 decibel gjatë ditës dhe 40	Në vendin e ndërtimit	Monitorimi vizual te të përcaktojë nëse janë respektuar dispozitat ligjore për mbrojtjen e mjedisit; Në rastet e tejkalimit të kufijve të lejuar me pajisje të përshtatshme nga një organizatë matëse e licencuar; Pasi që është një zonë banimi urbane (duke udhëtuar nëpër qytet drejt vendndodhjes) niveli i zhurmës nuk duhet të kalojë 50dB	Nëse është e nevojshme, nëse ka ankesa, vlerësimi i vizitave në terren gjatë zbatimit të aktiviteteve,	interpretues komunë	përfshirë në kostot e ndërtimit

<p>decibel natën; Puna në sit është e kufizuar nga ora 7:00 deri në 19:00</p>		<p>gjatë ditës dhe mbrëmjes dhe 40dB në gjatë natës; Aktivitetet ndërtimore nuk lejohen natën; aktivitetet e sitit duhet të kufizohen nga ora 7:00 deri në ora 19:00 (subjekt i lejes); Gjatë operacioneve, motorët e gjeneratorit, kompresorët e ajrit dhe pajisjet e tjera lëvizëse mekanike duhet të mbyllen dhe pajisjet të pozicionohen sa më shumë që të jetë e mundur nga vendbanimet; Pompat dhe pajisjet e tjera mekanike duhet të mirëmbahen me efikasitet.</p>			
<p>10 Mbrojtja e natyrë</p>	<p>Në vendin e ndërtimit</p>	<ul style="list-style-type: none"> <li>- Nuk do të ketë prerje druri në vendndodhje. Largimi i pemëve individuale do të bëhet vetëm me miratimin me shkrim të autoriteteve kompetente (p.sh. Agjencinë Pyjore) dhe njoftimin me shkrim për Komunën e Strugës. Në rast të heqjes, pema e hequr do të mbillet ose mbillet e re. Plani për heqjen dhe (ri) mbjelljen do të miratohet nga LRCP PIU Specialist i Mjedisit;</li> <li>- Asnjë specie invazive ose e shpërndarë nuk do të përdoret për zonat e gjelbërta.</li> <li>- gjuetia dhe shqetësimet e tjera të kafshëve, bimëve dhe produkteve pyjore janë rreptësisht të ndaluara; Puna do të marrë hapësirën minimale të kërkuar;</li> <li>- Zjarret e hapur dhe djegia e mbeturinave janë rreptësisht të ndaluara</li> <li>- Veshjet për mbrojtjen e drurit (p.sh., të aplikuara në pajisjet urbane dhe shesh</li> </ul>		<p>mbikëqyrje stafi komunal, si dhe personeli komunal inspektori i komuna dhe inspektori për mbrojtjen e ambientit dhe natyra</p>	<p>përfshirë me koston e ndërtimit</p>

		<p>lojërash) dhe agjentët e tjerë të aplikuar nuk do të jenë toksikë për mjediset ujore. Vendi nuk do të ketë masa kundër korrozionit.</p> <ul style="list-style-type: none"> <li>- reptësisht është e ndaluar hedhja e mbeturinave ose materialeve të tjera ose lëngjeve në Liqenin e Ohrit dhe Drint të Zi ose</li> </ul> <p>Burimet tjera natyrore</p> <ul style="list-style-type: none"> <li>- Parandalimi i rrjedhjes së rrezikshme nga rezervuarët (sistemi i detyrueshëm sekondar i mbajtjes, p.sh. kontejnerë me mure dyshe ose rrethime), pajisjet e ndërtimit dhe automjetet (mirëmbajtja e rregullt dhe kontrollet e rezervuarëve të naftës dhe gazit, makineri dhe automjete mund të parkohen ( manipuluar) vetëm në sipërfaqe asfalti ose betoni me sistemin sipërfaqësor të mbledhjes së ujit</li> </ul> <p>Inspektoni plotësisht të gjitha vrimat dhe llogoret përpara se t'i mbushni.</p> <ul style="list-style-type: none"> <li>-- Programoni atë koleksionin e druve të zjarrit nga dhe rreth zonave të punës.</li> <li>-Zona minimale e gjelbër duhet të hiqet. As pemët nuk do të dëmtohen hequr gjatë kohës të punës</li> </ul> <p>Nuk do të ketë prerje.</p> <p>Peshkimi sigurisht nuk lejohet.</p> <ul style="list-style-type: none"> <li>- Gardhimi i gjatësisë së gropës së shtegut që është më afër deri te Liqenit të Ohrit në anën jugore (liqeni).</li> <li>- Mbajtja e një statusi të duhur ekologjik të ujërave në trupat ujorë natyrorë afër kufirit (degët e Liqenit të Prespës dhe vetë liqenit),</li> </ul>			
--	--	--	--	--	--

		<ul style="list-style-type: none"> <li>- Të maksimizohen sipërfaqet ku janë të parapara mbrojtja biologjike e biodiversitetit, brezi i gjelbër, zona tamponike e bimësisë, etj. (Ndikim i shumëfishtë pozitiv si në mjedis, ashtu edhe në përmirësimin e vlerave estetike)</li> <li>- Parandalimi i ndotjes së tokës nga krijimi i deponive të paligjshme</li> <li>- Ruajtja / mbrojtja e trashëgimisë kulturore brenda objektit të çështjes lëndore</li> <li>-Ruajtja e vlerave të peizazhit / peizazhit duke kontrolluar realizimin e objekteve të parashikuara-</li> <li>-Kontrolli i ndërtimit të objekteve të paplanifikuara që mund të prishin ato vlerat e peizazhit të hapësirë</li> <li>- Mos pushtoni tokë shtesë dhe mos shmangni dëmtimin e habitateve ngjitur me ujë</li> <li>- Ngritja e publikut ndërgjegjësimi i popullatës lokale në fjalë</li> </ul>			
<b>Faza operative</b>					
1. Menaxhimi është me mbeturina komunale nga punonjësit dhe	1. Menaxhimi është me mbeturina komunale nga	1. Menaxhimi është me mbeturina komunale nga punonjësit dhe vizitorët	1. Menaxhimi është me mbeturina komunale nga punonjësit dhe vizitorët	1. Menaxhimi është me mbeturina komunale nga punonjësit dhe	municipality of Struga


Environmental and Social Management Plan  
sub-project Struga - Your tourist destination

vizitorët	punonjësit dhe vizitorët			vizitorët	
2. Siguria dhe shëndeti i shfrytëzuesve	Komuna e Strugës	Pajisjet rregullisht janë të ruajtura	Për kohën e nevojës	Komuna e Strugës	Komuna e Strugës



Environmental Management Plan  
For the Struga sub-project - Your tourist destination

ANNEX

 РЕПУБЛИКА СЕВЕРНА МАКЕДОНИЈА  
РЕПУБЛИКА E MAQEDONISËSE VERIUT  
ОПШТИНА СТРУГА  
KOMUNA E STRUGËS

СТРУГА / SHESHI "NENE TERLZA"  
P.N. 6330 STRUGË / Tel. +389 46 781  
335, 781 223, 782 015, Факс/Факс 781 434  
web: struga.gov.mk,  
e-mail: kryetari@struga.gov.mk,  
info@struga.gov.mk

Сектор: / Sektori:  
Сектор за урбанизам, комунални дејности, сообраќај и заштита на животна средина / Sektori për  
urbanizëm, veprimtari komunale, komunikacion dhe mbrojtje të mjedisit jetësor

Одделение: / Njësia:  
Одделение за заштита на животната средина / Njësia për mbrojtje të mjedisit jetësor

Бр./Nr. 10-30  
07.02.2018  
СТРУГА / STRUGË

Врз основа на член 24 став 7 од Законот за заштита на животната средина ("Сл.Весник на Република Македонија" бр. 53/05, 81/05, 24/07,159/08,83/09, 48/10, 124/10,51/11, 123/12, 93/13, 42/14, 44/15, 129/15, 192/15, 39/16 и 99/18), а во врска со член 2 од Уредбата за дејностите и активностите за кои задолжително се изработува елаборат, ("Сл.Весник на Република Македонија" бр.32/12), постапувајќи по Барањето на Сектор за урбанизам, комунални дејности, сообраќај и заштита на животна средина, Градоначалникот на Општина Струга, донесе

Нë базë të nenit 24 paragrafi 7 nga Ligji për mbrojtje të mjedisit jetësor ("G.zyrtare e Republikës së Maqedonisë" nr.53/05, 81/05, 24/07,159/08,83/09, 48/10, 124/10,51/11, 123/12, 93/13, 187/13, 42/14, 44/15, 129/15, 192/15,39/16dhe 99/18), kurse në lidhje me nenin 2 nga Rregullorja për veprimtari dhe aktivitete për të cilët detyrimisht përgatitetelaborate ("G.zyrtare e Republikës së Maqedonisë" nr.32/12), duke vepruar sipas Kërkesës së Sektori për urbanizëm, veprimtari komunale, komunikacion dhe mbrojtje të mjedisit jetësor, Kryetari i Komunës së Strugës solli

**РЕШЕНИЕ**  
за одобрување на елаборат за заштита на животна средина

**СЕ ОДОБРУВА** Елаборатот за заштита на животната средина со тех.бр.10-30 од 06.02.2018 година, изготвен од страна на експертот за оценка на влијанијата врз животната средина Митко Коркутоски, поднесен од страна на подносителот на документацијата за Основен проект за реконструкција на коловоз, паркиралишта, пешачки и велосипедски патеки на улица „Партизанска“ од крстосница со ул. „15-ти Корпус“ до „Еуро Хотел“, општина Струга.

1. Од доставената документација констатирано е дека Проектот за реконструкција на коловоз, паркиралишта, пешачки и велосипедски патеки на улица „Партизанска“ од крстосница со ул. „15-ти Корпус“ до „ЕуроХотел“, општина Струга, нема да има значителни влијанија врз животната средина.

2. Инвеститорот се задолжува, целосно и без исклучоци да се придржува кон пропишаните мерки и режим за заштита предвидени во Елаборатот за оценка на влијанието врз животната средина, како и кон дополнителните решенија во колку низ изградбата и работата се покаже потреба од зголемен обем и вид на превенција.

3. Во случај на неизвршени мерења, надминување на дозволените нивоа на емисии или со непридржување на пропишаните мерки пропишани во елаборатот ќе се применат одредбите на Законот за животна средина во делот на Делокругот на надзор на овластениот инспектор и делот на Прекршочните одредби.

4. Ова решение влегува во сила со денот на донесувањето.

**АКТВЕНДИМ**  
пër miratimin e elaboratit për mbrojtje të mjedisit jetësor

**MIRATONET** Elaborati për mbrojtje të mjedisit jetësor me nr.tek.10-30 nga data 06.02.2018, përpiluar nga ana e ekspertit për vlerësim të ndikimeve të projektit në mjedisin jetësor Mitko Korkutoski, parashtruar nga ana e parashtruesit të dokumentacionit për Projekti the melorpëri ndërtimin e karrexhatës, parkingjeve, shtigjeve për këmbësorë dhe biçikleta në rrugën "Partizanska" nga kryqëzimi me ul. "Korpusii 15-të" te "Hotel Euro,"Komuna e Strugës.

1. Nga dokumentacioni i dorëzuar është konstatuar se me Projekti the melorpëri ndërtimin e karrexhatës, parkingjeve, shtigjeve për këmbësorë dhe biçikleta në rrugën "Partizanska" nga kryqëzimi me ul. "Korpusii 15-të" te "Hotel Euro", Komuna e Strugës, nuk do të ketë ndikime të rëndësishëm në mjedisin jetësor.

2. Investuesi obligohet, tërësisht dhe pa përjashtime t'i respektojë masat e përcaktuara për mbrojtje të parashikuara në Elaborat për vlerësimin e ndikimeve në mjedisin jetësor, si dhe ndaj aktvendimeve plotësuese nëse me ndërtim dhe punim në objekt shfaqet nevoja për vëllim të zmadhuar dhe lloj të preventivës.

3. Në rast të matjeve të parealizuara, tejkallim të niveleve të lejuara të emisioneve ose me mosrespektim të masave të përcaktuara të parashikuara në elaborat do të zbatohen dispozitat e Ligjit për mjedisin jetësor në Fushëveprimin e mbikëqyrjes së inspektorit të autorizuar dhe në pjesën e Dispozitave penale .

4. Ky aktvendim hyn në fuqi me ditën e miratimit.

1/

Environmental Management Plan  
For the Struga sub-project - Your tourist destination

Образложение

Сектор за урбанизам, комунални дејности, сообраќај и заштита на животна средина до Градоначалникот на Општина Струга, поднесе барање за одобрување на елаборат за животна средина со тех.бр.10-30 од 06.02.2018 година, изготвен од страна на експертот за оценка на влијанијата врз животната средина Митко Коркутоски, поднесен од страна на односителот на документацијата за Проектот за реконструкција на коловоз, паркиралишта, пешачки и велосипедски патеки на улица „Партизанска“ од крстосница со ул. „15-ти Корпус“ до „ЕуроХотел“, општина Струга. Елаборатот е во целост изработен согласно Правилникот за формата и содржината на Елаборатот за заштита на животната средина, постапката за нивно одобрување како и начинот на водење на Регистарот за одобрени елаборати („Сл.весник на Република Македонија“ бр.44/13 и бр. 111/14). Предметниот Елаборат е составен од текстуален дел и графички прилози, анализирани се сите неопходни компоненти, изворите и видовите на можни деградации и загадувања врз основа на што се димензионирани и дефинирани мерките за заштита на основните медиуми. Според наша оценка, проектираните заштитни мерки се апликативни и во целост ќе ги задоволат основните барања. Врз основа на изнесеното, одлучено е како во диспозитивот на ова Решение.

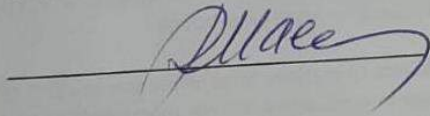
**Правна поука:** Против ова Решение подносителот може да поднесе жалба до Државната комисија за одлучување во управна постапка и постапка од работен однос во втор степен во рок од 15 дена од денот на приемот на Решението.

Жалбата се поднесува преку првостепениот орган и се таксира со 250,00 ден. административни таксени марки.

**Доставено до :**

- Барател ( 2 примероци)
- Овластен инспектор за животна средина
- Архива

ОПШТИНА СТРУГА KOMUNA E STRUGËS  
Градоначалник, Kryetar i komunës,  
Д-р Рамис Мерко Dr.Ramis Merko



Арсyетим

Сектори për urbanizëm, veprimtari komunale, komunikacion dhe mbrojtje të mjedisit jetësorderi te Kryetari i Komunës së Strugës, parashtroi kërkesë për miratimin e Elaboratit për mjedisin jetësor me nr. tek. 10 -30 të datës 06.02.2018, mjedisin jetësor me nr. tek. 10 -30 të datës 06.02.2018, përpluar nga ana e ekspertit për vlerësim të ndikimeve të projektit në mjedisin jetësor Mitko Korkutoski, parashtruar nga ana e parashtruesit të dokumentacionit për Projektin the melorpëri ndërtimin e karrexhatës, parkingjeve, shtigjeve për këmbësorë dhe biçikleta në rrugën "Partizanska" nga kryqëzimi me ul. "Korpusii 15-të" te "Hotel Euro" .Komuna e Strugës.

Elaborati në tërësi është punuar në bazë të Rregullores për formën dhe përmbajtjen e Elaboratit për mbrojtje të mjedisit jetësor, procedurës për miratimin e tyre si dhe mënyrës për udhëheqje të Regjistrit për elaboratin e miratuar ("G.zyrtare e Republikës së Maqedonisë" nr. 44/13 dhe nr. 111/14).

Elaborati në fjalë është i përbërë nga pjesa tekstuale dhe shtojcat grafike, janë analizuar të gjitha komponentët e nevojshme, burimet dhe llojet e degradimeve të mundshme, si dhe ndotja në bazë të të cilave janë dimensionuar dhe definuar masat për mbrojtje të mediemeve themelore. Sipas vlerësimit tonë, masat e projektuara mbrojtëse janë aplikative dhe në tërësi i plotësojnë kërkesat themelore .

Në bazë të së lartshënuarës është vendosur si në dispozitivin e këtij Aktvendimi.

**Udhëzim juridik:** Kundër këtij Aktvendimi parashtruesi mund të parashtrojë ankesë deri te Komisioni shtetëror për vendimmarrje në procedurë administrative dhe procedurë nga mardhënia e punës së shkallës së dytë në afat prej 15 ditëve nga dita e pranimit të Aktvendimit.

Ankesa dorëzohet përmes organit të shkallës së parë dhe taksohet me 250,00 denarë pulla administrative .

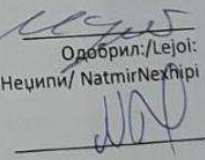
**Dorëzuar te :**

- Kërkuesi ( 2 kopje )
- Inspektori i autorizuar për ambient jetësor
- Arkivi

Изготвил/Контролирал:/Përpiloi/ Kontrollloi:  
Митко Коркутоски/Mitko Korkutoski



Одобрил:/Lejoi:  
Натмир Неџипи/ Natmir Nexhipi

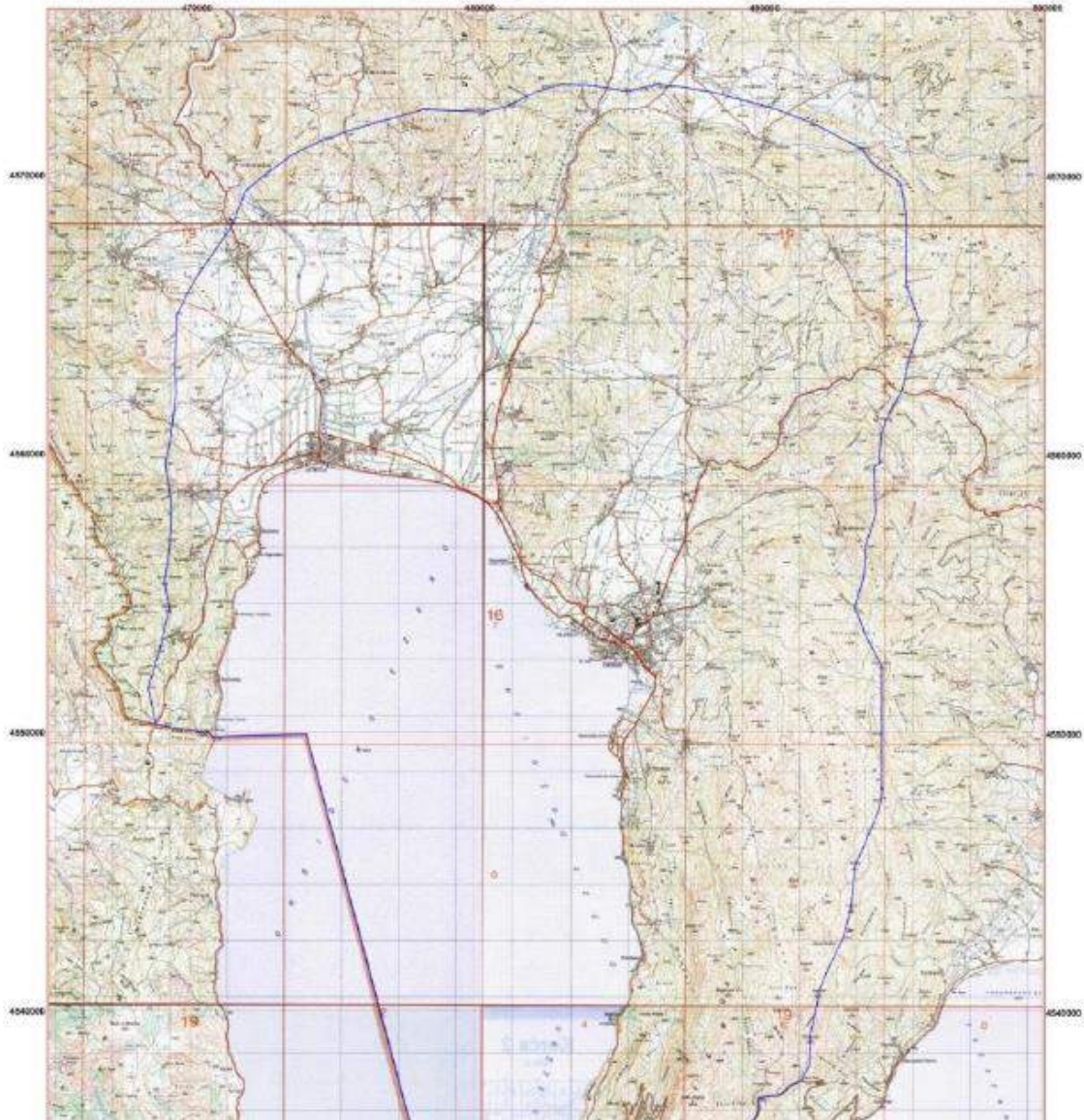


Environmental Management Plan  
For the Struga sub-project - Your tourist destination

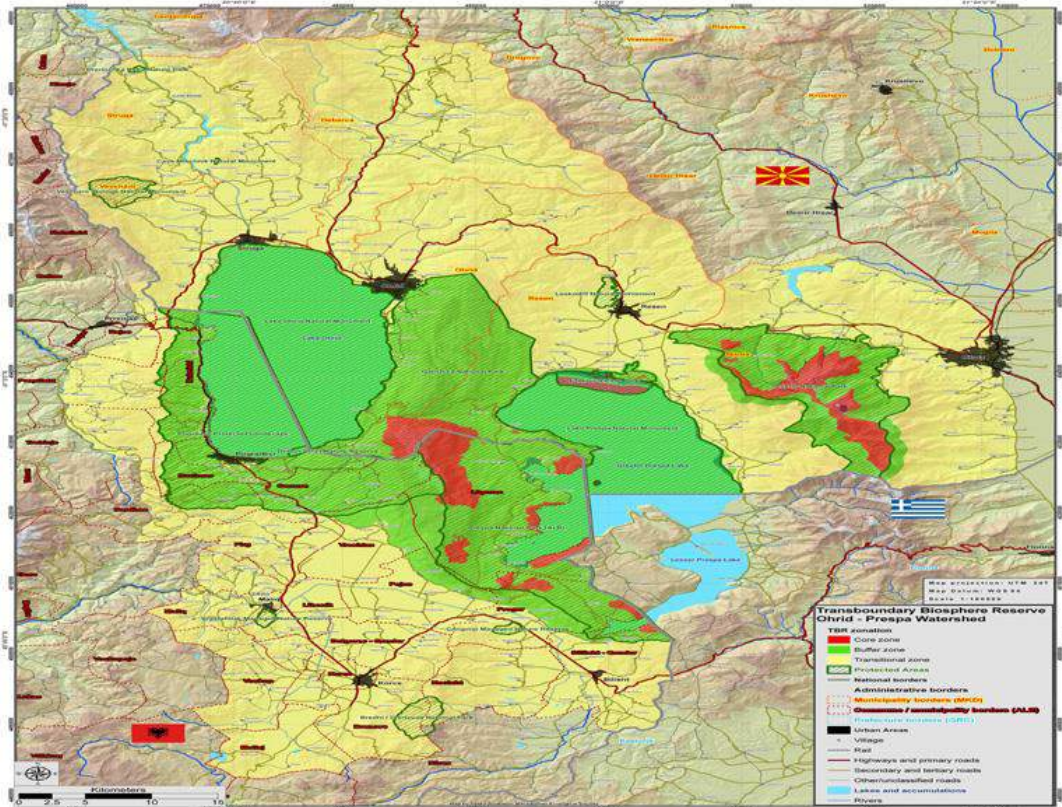
**aneks 2**

**pjesë nga projekti për rikonstruktimin e shtegut "Partizanska" rruga prej "15th Corps" deri tek rruga "EURO Hotel": harta e kufirit të UNESCO**

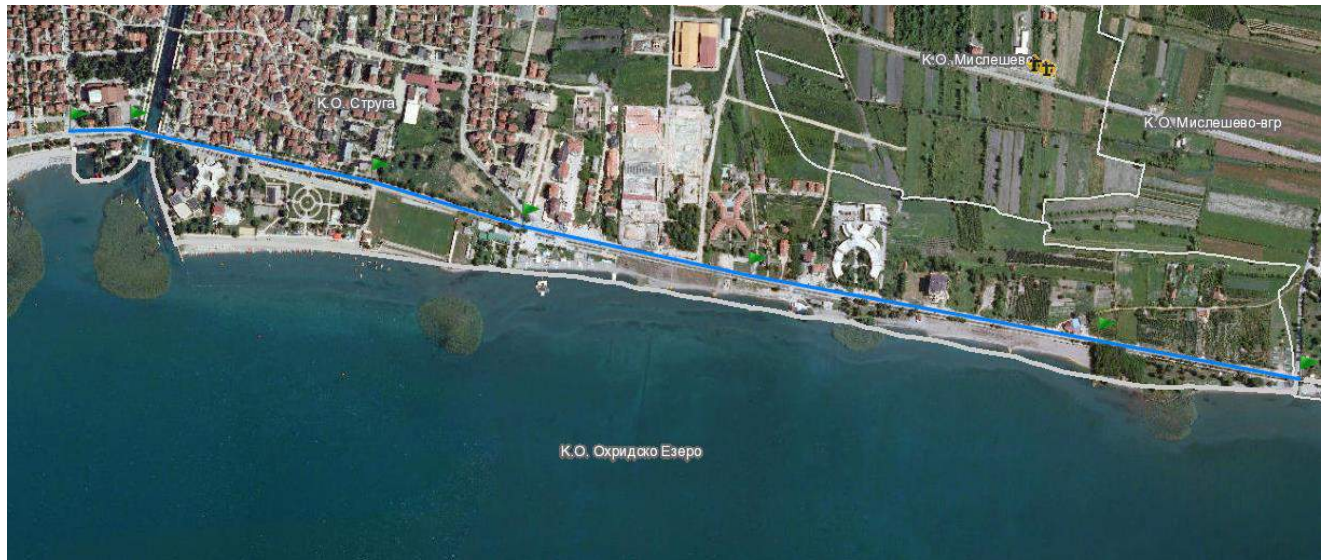
**"Natural and Cultural Heritage in Ohrid Region"**



Environmental Management Plan  
For the Struga sub-project - Your tourist destination



Google Map - a snapshot of the route's location.



Environmental Management Plan  
For the Struga sub-project - Your tourist destination

