

PROJEKTI I KONKURRENCËS LOKALE DHE RAJONALE

Lista e planit të menaxhimit të mjedisit dhe shoqërisë

**NDËRTIMI I KAPACITETIT NË SEKTORIN E
TURIZMIT**

Shtator 2019

Përmbajtja:

1. Prezantimi i projektit	3
2. Përshkrim i shkurtër i projektit	3
3. Kategoritë e mjedisit	10
3.1 Strategjia e mbrojtjes së Bankës Botërore	10
3.2 Vlerësimi i mjedisit sipas ligjit kombëtar	11
4. Pasqyra/pikëpamja e ndikimeve.....	11
5. Lista e qëllimit të (PMM) Planit të Menaxhimit Mjedisor	13
6. Lista e aplikimit të (PMMS) Planit të Menaxhimit Mjedisor dhe Shoqërisë	14
7. Masat zbutëse (lehtësimit).....	15
8. Procedurat e monitorimit dhe raportimit dhe shpërndarja e përgjegjësisë	16
Shtojca 1: Informacioni i vendndodhjes (fotografitë nga vendndodhja)...	35
Shtojca 2: Ministria e Mjedisit dhe Planifikimit Fizik (MeMPF); mendimi/vendimi për miratimin e mbrojtjes së mjedisit	38

1. Prezantimi i projektit

Projekti i Konkurences Lokale dhe Rajonale (PKLR) është një investim katër vjeçar, i mbështetur nga Bashkimi European duke marrë mjete financiare nga fondacioni IPA II kushtuar konkurrencës dhe inovacionit në R. e Maqedonisë së Veriut. PKLR do të menaxhohet si Fondi i Besimit, i përbërë nga 4 komponentët, egzekutuar nga Banka Botërore dhe nga qeveria e R. së Maqedonisë Veriore. Projekti do të sigurojë fonde për investim dhe ndërtim të kapaciteteve për të mbështetur rritjen e sektorit. Në nivelin rajonal dhe lokal, projekti do të mbështesë destinacionet e zgjedhura të vendeve turistike për të përmirësuar menaxhimin dhe investimet në lidhje me novacionin. Investimet do të ndërmerren përmes një skeme për institucionet siç janë komuna dhe sektori privat.

Lista e planit të menaxhimit mjedisor dhe social (PMMS) është përgatitur për aktivitetet të cilat do të kryhen nga shkolla e mesme e turizmit “Vancho Pitosheski” Ohër. Lista e PMMS paraqet përshkrimin e projektit, detajet, vendndodhjen në bazë të së cilës vlerëson rreziqet mjedisore dhe sociale.

Zbatimi i masave zbutëse që flasin për çështjet dhe rreziqet e identifikuara, si dhe plani i monitorimit në listen e PMMS është i detyrueshëm, siç është dhe përputhja me rregulloren kombëtare.

2. Përshkrim i shkurtër i projektit

Qëllimi kryesor i nën-projektit „NDËRTIMI I KAPACITETIT NË SEKTORIN E TURIZMIT” është krijimi i një programi edukativ për ndërtimin e kapaciteteve në mënyrë që të rritet cilësia e shërbimeve të ofruara në sektorin e turizmit. Ky projekt ka për qëllim përmirësimin e edukimit dhe ofrimi i shërbimeve cilësore mbrenda kërkesave të grupeve të synuara të turistëve.

Hapat për zbatimin e projektit:

- 1. Rindërtimi i korridorit dhe konvertimi i një pjese të restorantit ekzistues në një kabinet për studim**

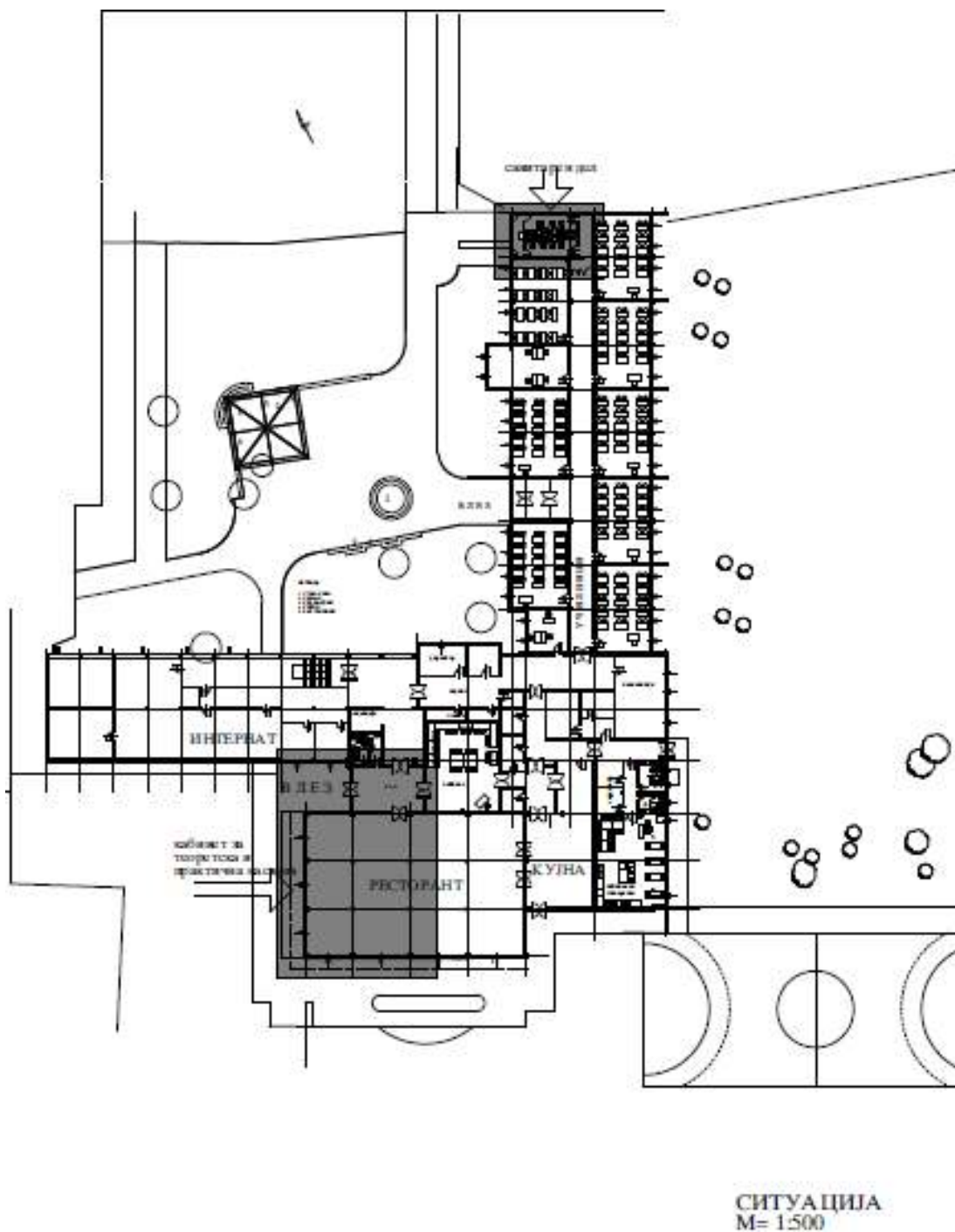
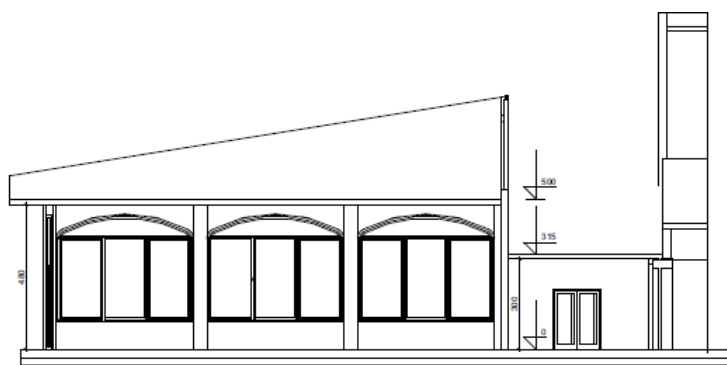
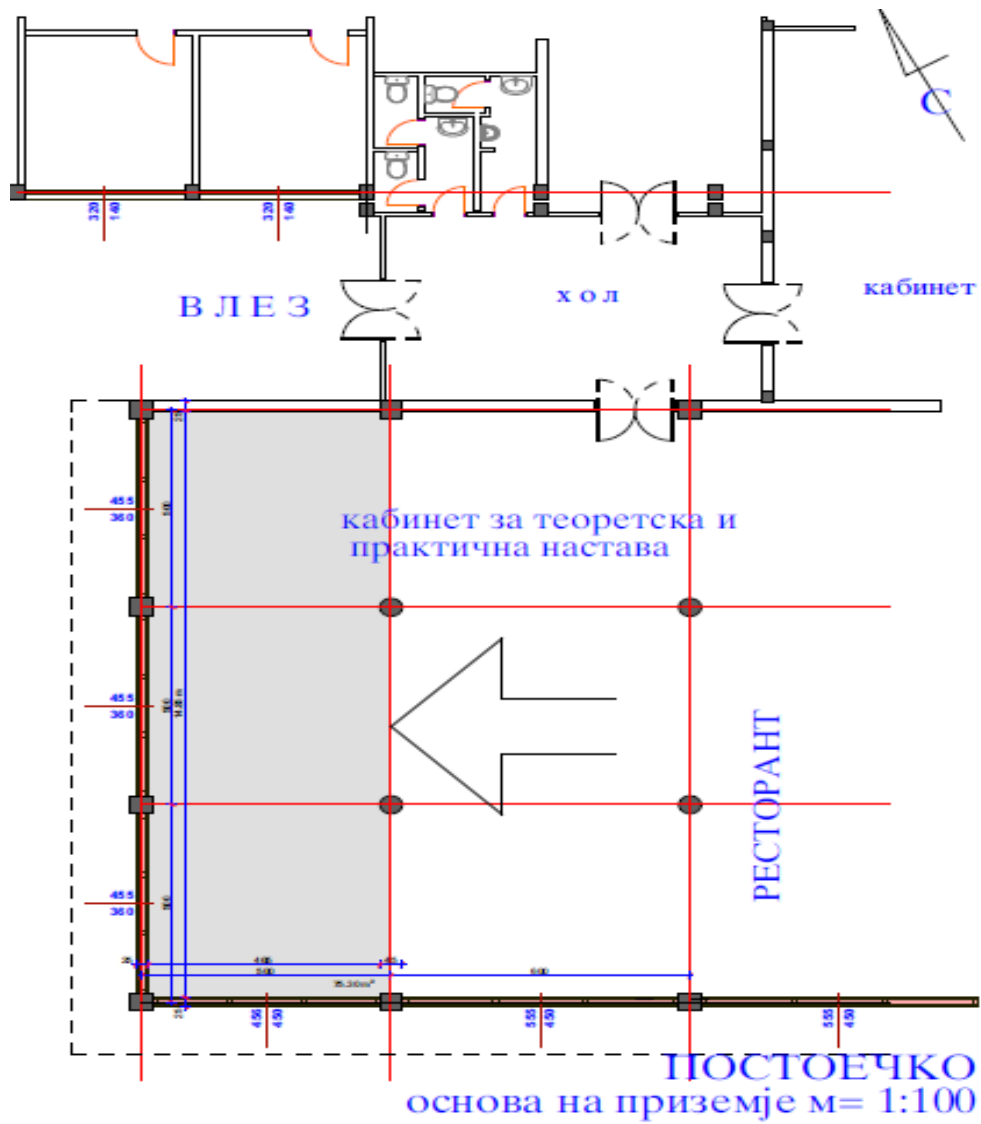


Figura nr. 1. Gendja aktuale

Lista e planit të menaxhimit të mjedisit dhe shoqërisë



пресек м= 1:100

Figura nr. 2. Gjendja aktuale e katit përdhës

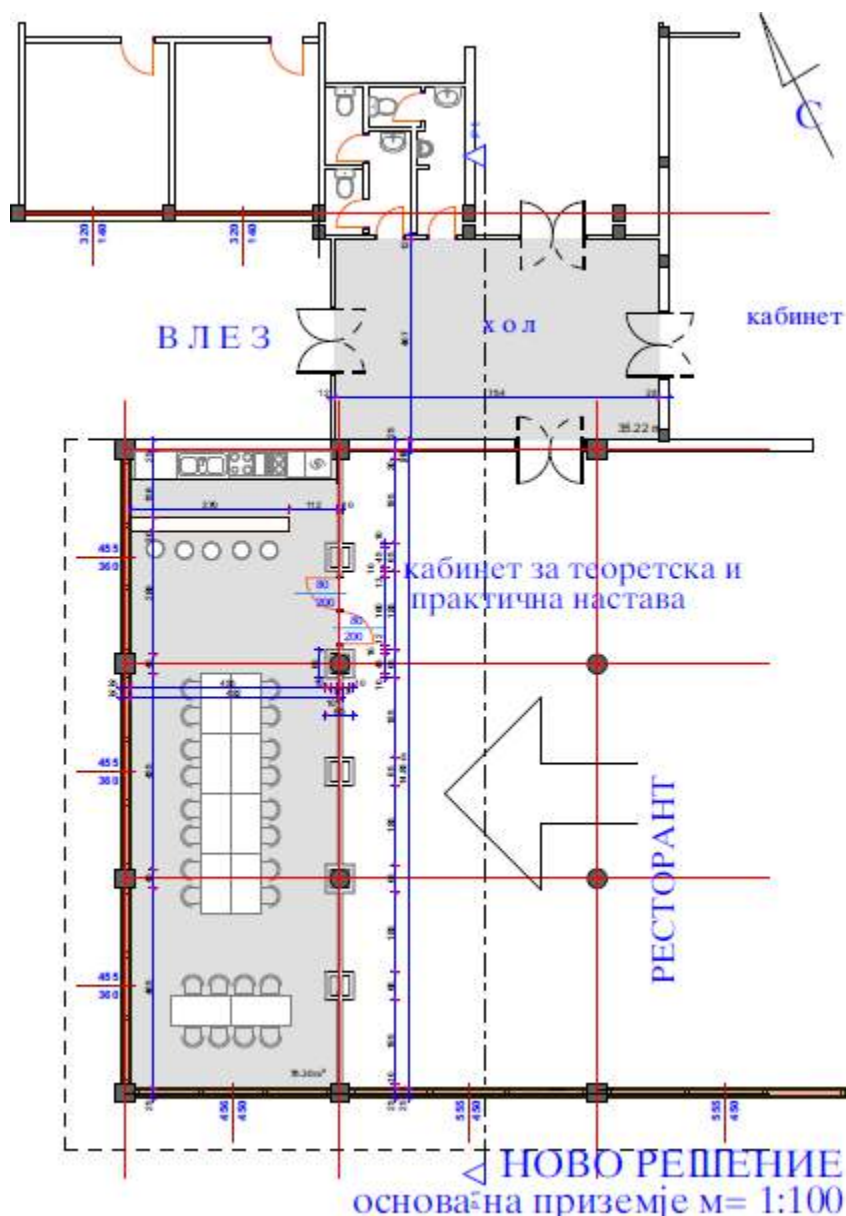


Figura nr. 3. Projekti i ri i kabinetit të praktikës dhe korridorit.

Aktivitetet e planifikuara ndahen në kategoritë në vijim:

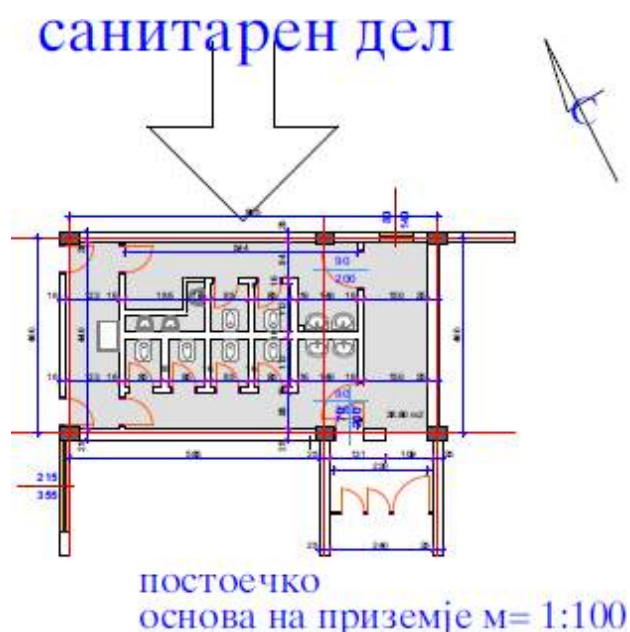
Ndërtimi dhe puna artizanale në restorant	Njësitë matëse	Sasia
Ndërtimi i murit ndarës, gjërësia = 10cm dhe lartësia = 4.80m me tabel gipsi për mbulimin e konstruktionit metalik, në të dyja anët me ni panel me kënde të ngjitura	m ²	113,3
Termoizolim i cili vendoset ndërmjet mureve, gjërësia = 10 cm me tabel gipsi për mbulimin e konstruktionit metalik.	m ²	113,3
Zëvendësimi i pllakave Armstrong për plafon të lëshuar (60/60)	m ²	75,3
Ngjyrosja e murit	m ²	227
Ngjyrosja e mureve me ngjyrë emulsion	m ²	227
Ngjyrosja e mureve të vjetra me ngjyrë emulsion	m ²	38
Montimi i stiroporit në dysheme gjërësia= 1.5 cm	m ²	75,3
Instalimi i laminatit gjërësia = 12 mm	m ²	75,3

Lista e planit të menaxhimit të mjedisit dhe shoqërisë

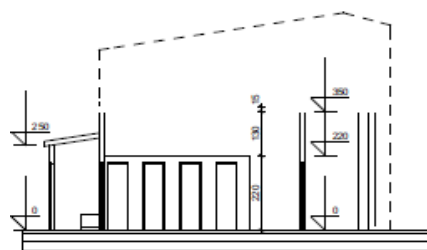
Furnizimi, transporti dhe instalimi i dyerve (PVC) me dy shtresa, korniza e derës 160/200	Palë	1
Montimi i pllakave keramike për pragun e derës 160/10	Palë	1
Instalimi i rrymës elektrike ekzistuese me lidhje të re, vendosja e kablove të përshtatshme, prizat, dritat në mur dhe tavan.	Palë	Lump sum
Përgatitja e pajisjeve sanitare dhe instalimi i kanalizimit dhe ujësjellësit për pjesën e barit. Instalimi është parashikuar të jetë sa më afër lidhjeve sanitare ekzistuese.	Palë	Lump sum
Furnizimi, transporti dhe montimi i kondicionerit Inverter 3.5 / 3.8 kW	Palë	2
Prodhimi i artikujve të kuzhinës (kabineteve, posht dhe sipër), të jenë me shtresë fiber (MDF)	m	4,8
Blerja dhe vendosja e perdeve me ngjyra të ndryshme.	m ²	76

Rindërtimi dhe punimet artizanale në pjesën e korridorit	Njësia matëse	Sasia
Hekja e shtresës linoleum dhe riparimi i shtresave të dëmtuara të çimentos	m ²	35,2
Përbërja e çimentos, trashësia = 3-5 cm	m ²	35,2
Furnizimi dhe instalimi i dyshemesë me pllaka qeramike	m ²	35,2
Montimi i pllakave qeramike v = 10 cm	m	17
Ngjyrosja e mureve të jashtme dhe tavanit me ngjyrë emulsion	m ²	106
Blerja, transporti dhe instalimi i dyerve (PVC), me kornizë 70/200	Palë	2

2. Rindërtimi i pjesës sanitare të shkollës së mesme të turizmit “Vancho Pitosheski” Ohër



санитарен дел

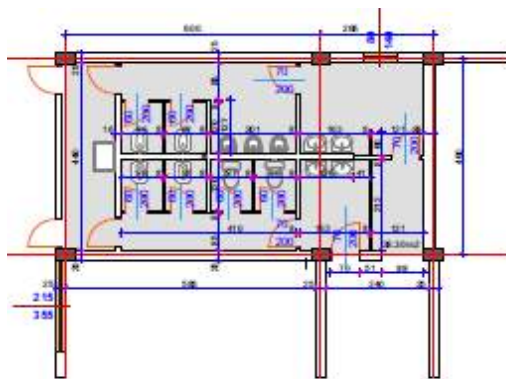


пресек 1-1 м= 1:100



пресек 2-2 м= 1:100

Figura nr. 4. Gjendja aktuale e pjesës sanitare



предлог усвоен
основа на приземіе м= 1:100

Figura nr. 5. Projekti i ri i pjesës sanitare

Aktivitetet të cilat duhet kryer janë të paraqitura në tabelën e mëposhtme:

Rindërtimi dhe punimet artizanale	Njësia matëse	Sasia
Prishja e mureve me tulla, gjërësia = 12 cm	m ²	31,9
Prishja e mureve dhe dyshemeve qeramike	m ²	11,1
Prishja e dyshemesë së pllakave qeramike të një shtrese çimentoje prej 3-5cm	m ²	38,8
Thyerjen e dyshemesë prej betoni për instalimin e gypave, gjërësia = 10 cm	m ²	5
Prishja e binarëve të betonit, gjërësia 10cm	m ²	3
Çmontimi i kanalizimit ekzistues	Palë	6 4
Çmontimi i: - dyerve dhe - dritareve ekzistuese	Palë	12 1
Çmontimi i pajisjeve sanitare ekzistuese dhe nxemjes qendrore	Palë	Shumë e madhe
Ndërtimi i murit (PVC), dera e kabinetit (fjokës) të tualetit	m ²	43,2
Furnizimi dhe instalimi i pllakave të dyshemesë	m ²	38.8
Furnizimi dhe instalimi i pllakave të dyshemesë	m ²	11.1
Ngjyrosja e mureve ekzistuese me emulsion	m ²	45,4
Furnizimi dhe instalimi i mobilierisë PVC - dera 70/200 - dritarja 80/160	Palë	5 1
Furnizimi, transporti dhe instalimi i ujtit dhe tubat e kanalizimit me të gjitha pajisjet dhe material izolues për lidhjen dhe instalimin e ujtit dhe rrjetin e kanalizimit ekzistues	Palë	Shumë e madhe
Furnizimi, transporti i artikujve të tualetit, mbulesa dhe materiale tjera	Palë	2
Furnizimi, transporti dhe instalimi i tualetit, pajisjet e tualetit dhe materiale tjera	Palë	4
Furnizimi, transporti dhe montimi i ventilatorit për tharje, shiber, sifon dhe materiale tjera	Palë	3
Furnizimi, transporti dhe montimi i lavamanit, doreza për ujë të ngrohtë dhe të ftohtë, sifon dhe materiale tjera	Palë	4

3. Blerja dhe instalimi i pajisjeve në restorantin dhe kabinetin e praktikës

Aktivitetet janë dhënë në tabelat e mëposhtme:

Furnizimi dhe instalimi i pajisjeve të teknologjisë (IT)	Njësia matëse	Sasia
Kompjuter, Intel Processor I5 3.0 GHz, 4 GB RAM, 1,000 GB HDD DVDRW, Windows 10, Maus + Tastierë + 22 "monitor	Palë	1
Laser printer	Palë	1
Furnizimi, transporti dhe instalimi i kanavacës për modelimin e murit 180 x 180	Palë	1
Kanavacë 200 x 200 modelimi i kanavacës	Palë	1
LCD projector, 3D ready, 2800ANSi Lumens, 13000: 1 contrast, XGA (1024x768), S-video, 2x VGA, Composite, Audio in, USB, RS232 Compatibility, telekomandë të përfshirë, distanca e projeksionit prej 1.2 deri në 12 metra	Palë	1
Tabelë grafiku	Palë	1
Intel Processor I5 3.0 GHz Laptop, 8GB / 256GB SSD / RADEON 540 2GB / 15.6 "	Palë	1

Furnizimi, transporti dhe montimi i pajisjeve ushqimore dhe inventari	Njësia matëse	Sasia
Furnizimi, transporti dhe montimi i barit me gjatësi prej 4.8 m	Palë	1
Furnizimi, transporti dhe montimi makinës për larjen e enëve, shufrë metalike (inox)	Palë	1
Furnizimi, transporti dhe montimi i aparatit për akull Ledatom, kapaciteti 35-40 kg / 24 orë	Palë	1
Furnizimi, transporti dhe montimi i apartit për kafe Espresso. Nr. i pjesëve për blujtjen e kafes:2, shiber për avull: 2, shiber për çaj: 1, kazan: 12 lit, fuqi: 3.500 W, rimbushja e ujit: automatike, doza kafeje: manual	Palë	1
Furnizimi, transporti dhe montimi i aparatit për kafe Aparat për blujtjen e kafesë me kapacitet bluarëse prej (kg/h) 6,4, fuqi 350 W, shpejtësia e bluarjes (rpm) 1350	Palë	1
Karroçë, 1 shporet me gaz, dim. 1050 x 1430 x 580/850h mm	Palë	1
Karroçë për servis, 3 rafte, dim. 1130 x 560 x 810 mm, material: druri	Palë	1
Pjata të cekëta	Palë	120
Pjata të thella	Palë	120
Pjata për desert (ëmbëlsira)	Palë	120
Pjata për shërbim	Palë	120
Inventar xhami	Palë	240
Lugë, pirun, thika për desert, lugë për kafe	Palë	480
Gota kafeje prej porcelani (espresso, cappuccino)	Palë	240

Fotografi nga gjendja aktuale janë dhënë në Shtojcën 1.

3. Kategoritë e mjedist

3.1 Strategjia e mbrojtjes së Bankës Botërore

PKLR mbështetet nga ndihma e Bashkimit Europian dhe implementohet bashkërisht nga Zëvendëskryeministri i çështjeve ekonomike, si agjensia e imponimit të financave dhe Bankës Botërore. PKLR është klasifikuar si project i kategorisë B, që do të thotë se një nivel i ndikimit negative mund të pritët por asnjë prej tyre nuk është i rëndësishëm ose afatgjatë. Si rezultat i këtij klasifikimi, Vlerësimi Mjedisor nxitet. Më pas është përgatitur Kuadri i Menaxhimit Mjedisor dhe Social për të udhëhequr kujdesin e duhur mjedisor për nën-projektet dhe për të përcaktuar pranueshmërinë dhe procedurat për shqyrtimin dhe vlerësimin e mjedisit. Të gjitha aktivitetet e projekteve (nën-projekteve) duhet të zbatohen duke respektuar kornizën e KMMS-së, planin/strategjinë dhe procedurat e Bankes Botërore dhe rregullat komëtare (deri te më e rrepta).

Një nën-projekt klasifikohet si kategoria B- për shkak se ndikimet e tij të ardhshme në mjedis janë më pak të dëmshme se ato të nën-projekteve të kategorisë A dhe B+ duke marrë parasysh natyrën, madhësinë dhe vendndodhjen e tyre, si dhe karakteristikat e ndikimeve të mundshme të mjedisit.

Kagteogria do të kërkojë vlerësimin mjedisor të vlerësojë çdo ndikim të mundshëm mjedisor të lidhur me nën-projektin e propozuar, të identifikojë mundësitë e mundshme të përmirësimit të mjedisit dhe do të rekomandojë çdo masë të nevojshme për të parandaluar dhe lehtësuar

ndikimet e pafavorshme. Fushëveprimi dhe formati i vlerësimit mjedisor do të ndryshojë në varësi të nën-projektit, por zakonisht do të jetë më i ngushtë sesa fushëveprimi i vlerësimit të ndikimeve mjedisore, në formën e PMMS. Fushëveprimi i PMMS përcaktohet në Shtojcën D. Për nën-projektet që përfshijnë përmirësime të thjeshta, rehabilitim ose për përshtatje të ndërtesave, do të përdoret lista e PMMS (modeli i dhënë në Shtojcën F).

Kategoria B do të përfshijë nën-projekte që gjithashtu: (a) përfshijnë huadhënien e kapitalit qarkullues i cili përfshin blerjen ose përdorimin e materialeve të rrezikshme (p.sh benzinë) ose (b) përmirësime të procesit që përfshijnë blerjen e pajisjeve/makinerive që paraqesin rrezik të sigurisë. Sipas ligjeve maqedonase, llojet e beb-projekteve që janë nën kategorinë B, nuk kërkojnë vlerësimin e ndikimit në mjedis.

3.2 Vlerësimi i mjedisit sipas legjislacionit kombëtar

Nën-projekti nuk i përket asnjë kategorie të Shtojcave I dhe II të gjykimit për përcaktimin e projekteve dhe krijimeve, në bazë të nevojës për kryerjen e procedurës së vlerësimit të ndikimit në mjedis. ("Gazeta zyrtare e R. së Maqedonisë Veriore" nr. /2005, Nr. 109/2009). Në përputhje me udhëzimet për kryerjen e procedurës për përcaktimin e nevojës, përcaktimin e qëllimit dhe rishikimin e vlerësimit të ndikimit mjedisor në R. e Maqedonisë së Veriut për një projekt që nuk është as në Shtojcën I dhe II, vendimi lidhur me procedurën e përcaktimit të nevojës për VNM (vlerësimin e ndikimit mjedisor), është se VNM është i panevojshëm.

Aplikanti i nën-projektit ka dorëzuar një Njoftim për Synimin e zbatimit të një Projekti në Ministrinë e Mjedisit dhe Planifikimit Fizik. Shkolla e mesme e turizmit "Vancho Pitosheski" Ohër, ka dorëzuar një letër Njoftim për Synim në Ministrinë e Mjedisit dhe Planifikimit mjedisor (MMPM) dhe ka marrë përgjigje më 20.09.2019 me mendimin që procesi i VNM dhe përgatitja për mbrojtjen e mjedisit për realizimin e këtij nën-projekti nuk kërkohet. Përgjigje e marrë nga MeMPF është bashkangjitur në shtojcën e kësaj liste.

4. Pasqyra/pikëpamja e ndikimeve

Si rezultat i aktiviteteve të parashikuara të nën-projektit për rinovimin e kabinetit për praktikë dhe pjesëve sanitare të shkollës së mesme të turizmit "Vancho Pitosheski" Ohër, janë identifikuar ndikimet e mëposhtme:

1. Rreziqet e mundshme negative të sigurisë dhe shëndetit dhe ndikimet e popullatës, shoferëve dhe punëtorëve (këto janë ndikime lokale të kufizuara në vendndodhjen e rinovimit dhe janë afatshkurtër, të pranishëm vetëm në fazën e zbatimit) për shkak të:

- Mungesës së masave të shëndetit dhe sigurisë në punë gjatë punimeve
- Plagosjes në ose afër vendit të punimeve (p.sh për shkak të mungesës së rrobave ose pajisjeve mbrojtëse)
- Mosrespektimit të standardeve të sigurisë dhe procedurave të punës
- Menaxhimit jo adekuat i trafikut dhe siguria e këmbësorëve

2. Ndikimi i mundshëm në cilësinë e ajrit nga automjetet që transportojnë material dhe pajisje në vendndodhjen e nën-projektit dhe transportojnë mbeturina jashtë vendit (ndikimi lokal i kufizuar në vendndodhjen e rinovimit që ndodh vetëm në fazën e zbatimit) për shkak të:

- Pluhurit të lëshuar nga transporti i materialeve
- Gazit nga automjetet dhe trafikut

3. Dridhjet e mundshme dhe shqetësimet e zhurmës si rezultat i transportit me automjete të rënda nëpër qytet dhe nga lokacioni i ndërtimit si dhe nga punimet (ndikimet lokale të kufizuara në vendndodhjen e rinovimit, gjatë fazes së zbatimit)

4. Menaxhimi joadekuat i mbeturinave dhe mbledhja e parakohshme/transportimi i tyre. Efektet/ndikimet anësore në mjedis dhe efektet e pafavorshme shëndetësore mund të lindin si rezultat i gjenerimit dhe menaxhimit të llojeve të ndryshme të mbeturinave (siç janë: qilimet, lecat, sfungjerat, mbetje të dërrasave të gipsit, dru, metale, plastika, mobilje, dyshekë), mbeturina të rrezikshme, p.sh. pajisjet e ndriçimit, mbetja e bojave. Këto ndikime janë lokale. Nëse menaxhimi i duhur i mbeturinave nuk është parashikuar gjatë fazes së punës, ekziston mundësia që ndikimet negative të jenë afatgjata.

5. Ndikimet e tokës dhe ujit nga rrjedhjet aksidentale, derdhjet dhe menaxhimi i mbeturinave. Sidoqoftë, aktivitetet e parashikuara pritet të prodhojnë vetëm ndikime të pafavorshme mjedisore të përkohshme, lokale, afatshkurtra, të kufizuara në periudhën e rinovimit. Sasitë e lëngjeve të rrezikshme gjatë zbatimit të nën-projektit, janë të vogla.

Ekzaminimi paraprak tregoi se mbeturinat e asbesit dhe mbeturinat nga shufrat radioactive nuk gjenerohen nga ky nën-projekt, megjithatë, masa zbutëse/lehtësuese janë dhëne për këto raste.

5. Lista e qëllimit të planit të menaxhimit mjedisor

Banka botërore kërkon një vlerësim mjedisor (VM) për projektet e propozuara për financim nga Banka Botërore në mënyrë që të sigurojë që ato të jenë të qëndrueshme nga këndvështrimi mjedisor dhe kështu të përmirësojnë vendimmarrjen. VM është një process, nga i cili, gjerësia. Thellësia dhe lloji i analizës së tij varen nga natyra, fushëveprimi dhe ndikimet e mundshme mjedisore të projektit. VM vlerëson rreziqet e mundshme mjedisore të projektit si dhe ndikimet e tyre në zonën, të mbuluar nga projekti.

Sipas shqyrtimit të aplikimit për shprehje të interesit ky nën-projekt u kategorizua si B-. Ndikimet e mundshme në mjedis janë më pak të dëmshme sesa nën-projektet në kategorite A dhe B+ duke patur parasysh natyrën, madhësinë dhe vendndodhjen e tyre si dhe karakteristikat e ndikimeve të mundshme mjedisore.

Për nën-projektet të cilat parashikojnë përmirësime të thjeshta, rinovime të objekteve, përdoret lista e PMMS. Forma e listës së PMMS përcaktohet nga Korniza Mjedisore Sociale për Projektin e Konkurrencës Lokale dhe Rajonale.

Lista e PMMS aplikohet për rehabilitime/ndërtime të ndërtesave në shkallë të vogël e cila siguron praktikë të mire pragmatike. Format i llojit të listave përpiqet të mbulojë qasjet tipike zbutëse të kontratave të zakonshme të punëve civile me ndikime të lokalizuara.

Lista ka një pjesë prezantuese (pjesa hyrëse në të cilën përshkruhet projekti, pjesa ku përcaktohet kategoria mjedisore, ndikimet e identifikuara dhe koncepti i shpjeguar i listës të PMMS) dhe 3 pjesë kryesore:

- **Pjesa 1** Përbën një pjesë përshkruese që përshkruan specifikat e projektit për sa i përket vendndodhjes fizike, aspekteve institucionale dhe lishislative, përshkrimit të projektit, nevoja për një program të ngritjes së kapaciteteve dhe përshkrimit të procesit të konsultimit public.
- **Part 2** përfshin ekzaminimin mjedisor dhe social në një format të thjeshte Po/Jo, i ndjekur nga masat lehtësuese/zbutëse për çdo aktivitet të caktuar.
- **Part 3** është një plan monitorimi për aktivitetet gjatë ndërtimit dhe zbatimit të projektit. Mban të njëjtin format të kërkuar për PMMS të Bankës Botërore.

Procedura për konsultimin publik të listës së PMMS: Lista e PMMS duhet të publikohet në gjuhën maqedonase, në gjuhën shqipe dhe në gjuhën angleze dhe të publikohet në faqen e agjensisë për promovimin dhe mbështetjen e turizmit si dhe në faqen e komunës së Ohrit, ku do të realizohet projekti. Dokumenti duhet të publikohet dhe të jetë në dispozicion për publikun të paktën 14 ditë. Gjithashtu, dokumenti duhet të jetë i disponueshëm në zyrën e PKLR (Projekteve të konkurrencës lokale dhe

rajonale). Kur të shpallet, thirrja për komentimin dhe vërejtjen mbi dokumentet duhet të lëshohet së bashku me adresën elektronike dhe postare për dërgimin e shënimeve. Mbledhja e konsultimit publik do të përmbajë: informacion bazë mbi vendin e konsultimit publik, lista e pjesëmarrësve dhe përmbledhja e shkurtër e komenteve të pjesëmarrësve, të cilat do të përfshihen në versionin përfundimtar të dokumentit.

6. Aplikimi i listës së PMMS

PMMS lista është një document i përgatitur dhe në pronësi të përfituesit. Dizajni dhe zbatimi i nën-projektit të parashikuar do të zhvillohet në 3 faza:

1. *Identifikimi i përgjithshëm dhe faza e parashikimit*, në të cilën është zgjedhur objekti për renovim/ndërtim të vogël dhe një program për tipologjitë e mundshme të punës.
2. *Planifikimi i detajuar dhe faza e tenderit*, duke përfshirë specifikimet dhe faturat e sasive për punët e ndërtimit, mallrat e pajisjeve, marketingun dhe shërbimet e tjera që lidhen me nën-projektin. **Lista e PMMS do t'i bashkangjitet si pjesë përbërëse dokumentacionit të ofertave dhe kontratës së punimeve, si dhe kontrata e mbikqyrjes, analoge me të gjitha kushtet teknike dhe tregtare, duhet të nënshkruhet nga palët e kontratës.**
3. *Gjatë fazes së zbatimit të punimeve* pajtueshmëria mjedisore dhe kriteret e tjera cilësore zbatohen në vendin përkatës dhe aplikimi është kontrolluar/mbikëqyrur nga mbikqyrësi i vendit, të cilat përfshijnë inxhinierin mbikqyrës të vendit ose mbikqyrësit e projektit të caktuar për mbikqyrjen e zbatimit të listës së PMMS.

E gjithë lista e PMMS e mbushur në tabelat (Pjesa 1,2 dhe 3) për secilin nga llojet e punës duhet të bashkangjitet si pjesë e kontratave të punës dhe si analog me të gjitha kushtet teknike dhe tregtare që duhet të nënshkruhen nga palët e kontratës.

7. Masat zbutëse/lehtësimit

Masat për të shmangur dhe zvogëluar ndikimet e identifikuar në mjedisin e jetesës dhe punëtorëve, që do të zbatohen në nën-projektin janë në vijim:

Shënimi i duhur i zones për rinovim/ndërtim të vogël, Sigurimi i shiritave paralajmërues, gardheve dhe shenjave të përshtatshme për rrezik si dhe ndjekja e rregullave dhe procedurave kryesore; Hyja e ndaluar mbrenda shiritave për personat të cilët nuk janë punëtorë të këtij ndërtimi; Zona përreth duhet të mbahet pastër; Makinat duhet të përdoren vetëm nga një personel i trajnuar dhe me përvojë, në mënyrë që të zvogëlohet rreziku i aksidenteve; Të gjithë punëtorët duhet të jenë të informuar me rreziqet e zjarrit dhe masat mbrojtëse të tij dhe duhet të jenë të trajnuar për përdorimin e aparateve për shuarjen e zjarrit si dhe pajisjeve tjera;

Të gjithë punëtorët duhet të jenë të informuar me rreziqet e zjarrit dhe masat mbrojtëse të tij dhe duhet të jenë të trajnuar për përdorimin e aparateve për shuarjen e zjarrit si dhe pajisjeve tjera. Pajisjet dhe aparatet për shuarjen e zjarrit gjithmonë duhet të jenë funksionale, kështu që në rast nevojë ato të mund të përdoren me shpejtësi dhe efikasitet.

Pasi vendi është afër zones së banimit urban, niveli i zhurmës nuk duhet të kalojë 55db gjatë ditës dhe 45db gjatë natës. Nuk është e lejuar puna gjatë natës, orari i punës do të jetë nga ora 07:00 deri në orën 19:00.

Identifikimi i mbeturinave të ndryshme të cilat mund të gjenerohen në zonën e rindërtimit dhe mund të klasifikohen sipas ligjit për mbeturinat); Kontejnerët për secilën kategori të identifikuar të mbeturinave pozicionohen në mënyrë të përshtatshme; Mbeturinat e rrezikshme do të pastrohen dhe për menaxhimin e tyre do të udhëzojë Ministria e Mbrojtjes së Mjedisit dhe Planifikimit Fizik; Mbeturinat e ndërtimit dhe shkatërrimit do të ndahen nga mbeturinat e përgjithshme, organike, të lëngshme dhe kimike dhe do të vendosen në kontejnerët përkatëse; Të gjitha mbeturinat e ndërtimit do të mblidhen dhe shpërndahen nga një kompani e licencuar dhe do të transportohen në deponitë e licencuara; Regjistruerit e hedhjes së mbeturinave do të azhurnohen rregullisht dhe do të mbahen si fakte për menaxhimin e duhur; Mbledhja, transportimi/përpunimi përfundimtar i mbeturinave komunale do të kryhet nga një kompani e licencuar.

Vendosja e një regjimi të veçantë trafiku për automjetet e kontraktuesit gjatë periudhës së rinovimit, me sinjalizim të duhur.

Nënshkrimi i një kontrate me kompaninë e shërbimit për mirëmbajtjen e rregullt, zëvendësimin e pjesëve rezervë, ndryshimet parandaluese të vajit lubrifikant, mirëmbajtja e duhur si një nga funksionet më të rëndësishme të sigurisë, etj. Larja e rregullt e automjeteve dhe mbajtja e pastër e vendndodhjes së parkimit, zëvendësimi i vajit motorik në vendin e parkimit është e ndaluar për të shmangur vajin dhe ndotjen e ujërave dhe tokës.

Masat zbutëse të përshkruara në këtë pjesë janë të përgjithshme, kurse ato më kryesoret dhe më të detajuara janë dhënë në tabelën Lista e masave zbutëse (Pjesa 3).

8. Procedurat e monitorimit dhe raportimin dhe shpërndarja e përgjegjësisë

Për monitorimin e zbatimit të listës së PMMS, mbikqyrësi i faqes ose përgjegjësi i emëruar nga përfituesi, do të punojë me Pjesën 2 dhe 3 të listës së PMMS, dmth të planit të monitorimit.

Masat e tilla zbutëse përfshijnë përdorimin e pajisjeve mbrojtëse personale (PMP) nga punëtorët në vendndodhje, parandalimin e pluhurit, sasinë e ujit të përdorur, trajtimin e ujërave të ndotur, prania e ambienteve sanitare të duhura për punëtorët, mledhja e mbeturinave (druri, metali, plastika, mbeturinat e rrezikshme p.sh. mbetjet e paketimeve, dritat, etj. Përveç Pjesës 3, mbikqyrësi duhet të kontrollojë nëse kontraktuesi pajtohet me masat zbutëse në pjesën 2.

Një raport i pranueshëm monitorimi nga kontraktori ose mbikqyrësi i vendit do të ishte kusht për pagesën e plotë dakord me kontratën. **Raportimi mbi zbatimin e listës së PMMS do të bëhet në 4 pjesë (në qoftë se nuk është diskutuar ndryshe me njësinë e zbatimit të projektit NZP).** Një klauzolë e përshtatshme do të vendoset në kontratën e punës, duke specifikuar dënimet në rast mosrespektimi të dispozitave mjedisore.

Zbatimi i masave të përcaktuara të listës së PMMS do të monitorohet nga mbikqyrësi, inxhinieri mbikqyrës, inspektori i autorizuar si dhe eksperti i njësisë së zbatimit të projektit (NZP). Zbatimi i masave do të ndiqet para fillimit të punës gjatë rinovimit dhe pas përfundimit të punës.

Aplikuesi është i detyruar të paraqesë rregullisht raporte mbi zbatimin dhe monitorimin e masave zbutëse/lehtësuese (raportet e zbatimit të listës së PMMS, p.sh. në formën e një përmbledhje tabelare me një kolonë shtesë që jep statusin e masave, vëzhgimeve dhe komenteve.

Pjesa 1: Institucioni dhe administrata	
Shteti	R. e Maqedonisë së Veriut
Titulli i nën-projektit	Kapaciteti i ndërtimit në sektorin e turizmit
Qëllimi i nën-projektit dhe aktiviteteve të caktuara	1. Menaxhimi i projektit;
	2. Aktivitetet e ndërtimit: 3. Blerja e pajisjeve 4. Trajnime 5. Organizimi i ngjarjeve promovuese dhe takimeve koordinuese
Përgatitjet institucionale (Emri dhe kontaktet)	Menaxhimi i projektit*
Përgatitjet e zbatimit (Emri dhe kontaktet)	Mbikqyrje** I padisponueshëm Koordinatori i nën-projektit: Marjan Radeski Tel: 075 428 542 e-mail: pitoseski@yahoo.com
Përshkrimi i vendndodhjes	
Emri i vendndodhjes	Shkolla e mesme e turizmit Vancho Pitosheski Ohër
Përshkruani vendndodhjen Shtojca 1: Informacioni i vendndodhjes (fotografitë nga vendndodhja) <input checked="" type="checkbox"/> Po ose <input type="checkbox"/> Jo	Vendndodhja ku do të realizohen aktivitetet e planifikuara është shkolla e mesme e turizmit në qytetin e Ohrit, e cila ndodhet ne pjesën urbane të qytetit. Gjithashtu ka hapësirë që mund të përdoret për parkim.
Kush e posedon tokën?	Republika e Maqedonisë Veriore
Përshkrimi gjeografik	Shteti: Republika e Maqedonisë Veriore Rajoni: Rajoni jugperëndimor Komuna: Ohër
Legjislacioni	

<p>Identifikoni legjislacionin nacional dhe lokal & lejet të cilat vlejné për aktivitetet e nën-projektit</p>	<ul style="list-style-type: none">• Ligji i Ndërtimit ("Gazeta Zyrtare e Republikës së Maqedonisë Veriore" Nr. 130/09, 124/10, 18/11, 36/11, 54/11, 59/11, 13/12, 144/12, 79/13, 137 / 13, 163/13, 27/14, 28/14, 42/14, 44/15, 129/15 dhe 39/16)• Ligji i Mjedisit ("Gazeta Zyrtare e Republikës së Maqedonisë Veriore " Nr.53 / 05, 51/05, 81/05, 24/07, 159/08, 83/09, 48/10, 124 / 10,51 / 11, 123 / 12.93 / 13.187 / 13, 42/14, 44/15, 129/15, 192/15 dhe 39/16)• Ligji mbi ujërat ("Gazeta Zyrtare e Republikës së Maqedonisë Veriore " Nr.87 / 08, 6/09, 16109, 83/10, 51 / 11.44 / 12.23 / 13,163 / 13180/14, 146/15 dhe 52 / 16);• Ligji për menaxhimin e mbeturinave ("Gazeta Zyrtare e Republikës së Maqedonisë Veriore " Nr.68 / 04, 71/04, 107/07, 102/08, 143/08,
---	---

	<p>124 / 10.09 / 11.51 / 11.123 / 12 dhe 163/13);</p> <ul style="list-style-type: none"> • Rregullorja e përgjithshme për trajtimin e mbeturinave komunale dhe tipeve tjera të mbeturinave jo të rrezikshme ("Gazeta Zyrtare e Republikës së Maqedonisë Veriore " Nr.147 / 07); • Ligji për paketimin dhe menaxhimin e mbeturinave të paketuara ("Gazeta Zyrtare e Republikës së Maqedonisë Veriore " Nr.161 / 09, 17 / 11,47 / 11,136 / 11,6 / 12, 39/12 dhe 163/13); • Lista e mbeturinave ("Gazeta Zyrtare e Republikës së Maqedonisë Veriore " No. 100/05); • Ligji mbi kemikalet ("Gazeta Zyrtare e Republikës së Maqedonisë Veriore " Nr.145 / 10 dhe 53/11); • Ligji për cilësinë e ajrit të ambientit ("Gazeta Zyrtare e Republikës së Maqedonisë Veriore " Nr. 67/04, 92/07, 35/10, 47/11, 100/12 dhe 10/15); • Ligji mbi mbrojtjen nga zhurma ne mjedis ("Gazeta Zyrtare e Republikës së Maqedonisë Veriore " Nr. 79/07, 124/10 dhe 47/11); • Rregullorja mbi vlerat e kufirit të zhurmës në mjedis ("Gazeta Zyrtare e Republikës së Maqedonisë Veriore " Nr.147 / 08); • Vendimi mbi përcaktimin se në cilat raste dhe në cilat kushte konsiderohet paqja e qytetarëve kundër zhurmës së dëmshme ("Gazeta Zyrtare e Republikës së Maqedonisë Veriore " Nr.1 / 09); • Ligji mbi mbrojtjen e natyrës ("Gazeta Zyrtare e Republikës së Maqedonisë Veriore " Nr. 67/04, 14/06, 84/07, 35/10, 47 / 11,148 / 11,59 / 12,13 / 13,163 / 13 dhe 41 / 14); • Ligji për mbrojtjen dhe shpëtimin ("Gazeta Zyrtare e Republikës së Maqedonisë Veriore" Nr. 36/04, 49/04, 86/08, 124/10 dhe 18/11);
Konsulta Publike	

<p>Identifikoni kur / ku u zhvillua procesi i konsultimit publik dhe cilat ishin vërejtjet e palëve të interesuara</p>	<p>Procedura për konsultimin publik të listës së PMMS: Lista e PMMS duhet të publikohet në faqen e agjensisë për promovimin dhe mbështetjen e turizmit si dhe në faqen e</p>
	<p>Komunës së Ohrit, ku do të realizohet projekti. Dokumenti duhet të publikohet dhe të jetë në dispozicion për publikun të paktën 14 ditë. Gjithashtu, dokumenti duhet të jetë i disponueshëm në zyrën e PKLR (Projekteve të konkurrencës lokale dhe rajonale) Kur të shpallet, thirrja për komentimin dhe vërejtjen mbi dokumentet duhet të lëshohet së bashku me adresën elektronike dhe postare për dërgimin e shënimeve. Mbledhja e konsultimit publik do të përmbajë: informacion bazë mbi vendin e konsultimit public, lista e pjesëmarrësve dhe përmbledhja e shkurtër e komenteve të pjesëmarrësve, të cilat do të përfshihen në versionin përfundimtar të dokumentit.</p>
<p>Ndërtimi i kapacitetit institucional</p>	
<p>A do të ketë ndonjë ndërtim kapaciteti?</p>	<p><input checked="" type="checkbox"/> Jo ose <input type="checkbox"/> Po, nëse Po, Aneks 2 përfshin informacionin për ndërtimin e kapacitetit</p>
<p style="text-align: right;">Table 24</p>	

Pjesa 2: Shqyrtimi i mjedisit dhe shoqërisë			
A do të përfshihen aktivitetet e mëposhtme?	Aktivitetet	Statusi/gjendja	Referenca shtesë
	A. Kërkesat e përgjithshme	<input checked="" type="checkbox"/> Po <input type="checkbox"/> Jo	Shiko segmentin A më poshtë
	B. Renovimi/adaptimi	<input checked="" type="checkbox"/> Po <input type="checkbox"/> Jo	Shiko Segmentin A dhe B më poshtë
	C. Ndërtim i vogël	<input checked="" type="checkbox"/> Po <input type="checkbox"/> Jo	Shiko Segmentin A dhe C më poshtë
	D. Materiale të rrezikshme ose helmuese?	<input checked="" type="checkbox"/> Po <input type="checkbox"/> Jo	Shiko segmentin A dhe D më poshtë
	E. Trafiku dhe siguria e këmbësorëve	<input checked="" type="checkbox"/> Po <input type="checkbox"/> Jo	Shiko segmentin A, B dhe E më poshtë
	F. Blerja e kemikaleve	<input checked="" type="checkbox"/> Po <input type="checkbox"/> Jo	Shiko segmentin F më poshtë

Table 2

Lista e masave të lehtësimit		
Activiteti	Parametri	Lista e masave të lehtësimit
A. Kërkesat e përgjithshme	Njoftimi dhe siguria e punëtorit	<ul style="list-style-type: none"> a) Informimi i popullates lokale për vendin, kohën dhe kohëzgjatjen e aktiviteteve të ndërtimit duke përgatitur një njoftim i cili do të vendoset në tabelën e njoftimeve të komunës, në faqen e internetit të komunës si dhe përmes mënyrave tjera në qoftë se është e nevojshme, për t'u siguruar që popullata lokale është e informuar mire. b) Ndërtimi lokal dhe inspektorati për mbrojtjen e mjedisit/natyrës është i informuar për punimet,që në fillim; c) Të gjitha lejet/mendimet/lejet e nevojshme janë marrë para fillimit të punës (duke përfshirë ndërtimin); d) E gjithë puna do të kryhet në mënyrë të sigurt dhe të disiplinuar; e) Rrobat personale mbrojtëse dhe pajisjet janë të disponueshme në sasi të mjaftueshme dhe vishen/përdoren gjatë gjithë kohës; f) Punëtorët duhet të jenë të trajnuar, certifikuar dhe me përvojë të duhur për punën që ata kryejnë (p.sh. për punë në lartësi); g) Gropat e hapura mbulohen dhe vendoset shenjë, gjatë kohës në të cilën nuk punohet; h) Të sigurohet dhe të vendoset tabela e informacionit në vendin e ndërtimit; i) Duhet vënë shenjë për ruajtjen e përkohshme të materialeve të ndërtimit; j) Sigurimi i shiritave paralajmërues, gardheve dhe shenjave të përshtatshme për rrezik si dhe ndjekja e rregullave dhe procedurave kryesore; k) Hyja e ndaluar mbrenda shiritave për personat të cilët nuk janë punëtorë të këtij ndërtimi; l) Zona përreth duhet të mbahet pastër; m) Makinat duhet të përdoren vetëm nga një personel i trajnuar dhe me përvojë, në mënyrë që të zvogëlohet rreziku i aksidenteve; n) Të gjithë punëtorët duhet të jenë të informuar me rreziqet e zjarrit dhe masat mbrojtëse të tij dhe duhet të jenë të trajnuar për përdorimin e aparateve për shuarjen e zjarrit si dhe pajisjeve tjera;

Lista e masave të lehtësimit		
		<p>o) Pajisjet dhe aparatet për shuarjen e zjarrit gjithmonë duhet të jenë funksionale, kështu që në rast nevojë ato të mund të përdoren me shpejtësi dhe efikasitet. Kutija e ndihmës së pare duhet të jetë gjithmonë e disponueshme në zonën e punës dhe personeli të jetë i trajnuar për ta përdorur atë.</p> <p>p) Procedurat për rastet e urgjencës (duke përfshirë derdhjet, aksidentet, etj.) janë të pranishme në zonën e punës.</p> <p>q) Objektet sanitare (tualetet) duhet të sigurohen për punëtorët.</p> <p>r) Pajisjet e blera do të vendosen dhe përdoren sipas masave të sigurisë, të përcaktuara nga prodhuesi i pajisjeve.</p>
	Rast ndodhie të diçkaje	<p>a) Procedurat do të ndjekin legjislacionin kombëtar;</p> <p>b) Kontraktori do të konkurojë më tej dhe punimet do të fillojnë përsëri pas miratimit të tyre;</p> <p>c) Zona e punës, zona e kampit, etj. duhet të jetë e vendosur larg vendndodhjes të arkeologjisë;</p> <p>d) Kujdesi i duhur dhe informimi i punëtorëve për zonat e mundshme të arkeologjisë;</p>
	Cilësia e ajrit	<p>a) Vendi i ndërtimit, rruga e transportit të materialeve duhet të jetë e spërkatur me ujë në ditë të thata dhe me erë;</p> <p>b) Materialet e ndërtimit dihet të ruhen në vende të përshtatshme dhe të mbulohen mire për të shmangur pluhurin;</p> <p>c) Ngarkesat e automjeteve që mund të lëshojnë pluhur duhet të mbulohen;</p> <p>d) Kufizimi i shpejtësisë së automjetit në vendin e rikonstruksionit;</p> <p>e) Rrugët janë të rregulluara dhe të pastruara në momente kritike;</p> <p>f) Mbajeni rërën dhe rezervat tjera veçmas. Duhet mbuluar me ndonjë mbulesë në rast të kohës me erë;</p> <p>g) Lokalizoni rezervat larg linjave të kullimit, rrugëve ujore dhe lagësthisë;</p> <p>h) Të gjitha ngarkesat e tokës janë të mbuluara kur hiqen nga vendi për tu hedhur;</p>

Lista e masave të lehtësimit		
		<ul style="list-style-type: none"> i) Të sigurohen që të gjitha automjetet dhe makineritë e transportit të jenë të përshtatshme dhe të mirëmbajtura; j) Sigurohuni që të gjitha automjetet dhe makineritë të përdorin benzinë nga stacionet e licencuara të pompave të benzinit; k) Nuk do të ketë atuomjete joaktive të tepërta në vendin e ndërtimit.
	Zhurma	<ul style="list-style-type: none"> a) Pasi vendi është afër zones së banimit urban, niveli i zhurmës nuk duhet të kalojë 55db gjatë ditës dhe 45db gjatë natës; b) Nuk është e lejuar puna gjatë natës, orari i punës do të jetë nga ora 07:00 deri në orën 19:00; c) Gjatë punës, motorët e gjeneratorëve, kompresorët e ajrit dhe pajisje e tjera mekanike me energji elektrike duhet të mbyllet dhe pajisjet të vendosen sa më larg zonave të banuara; d) Pompat dhe pajisjet e tjera mekanike duhet t'i mblidhen në mënyrë efektive.
	Cilësia e ujit dhe tokës	<ul style="list-style-type: none"> a) Parandalimi i derdhjes së mbeturinave të rrezikshme; b) Në qoftë se ndodh ndonjë derdhje e rrezikshme, mundohuni ta parandaloni dhe ta hiqni atë, të pastroni vendin dhe ndiqni procedurat për menaxhimin e mbeturinave të rrezikshme; c) Rrjedhjet të cilat mund të vijnë nga zona e punës dhe që mund të kenë substanca të rrezikshme, duhet të mbledhen dhe të transportohen në një zone adekuate të licencuar për trajtimin e ujrave të ndotur; d) Të instalohet, sigurohet dhe mirëmbahet objekti i duhur sanitar për punëtorët; e) Të parandalohet derdhja e rrezikshme që vjen nga rezervuarët, pajisjet e ndërtimit dhe automjetet;

Lista e masave të lehtësimit		
		<p>f) Uji i cili rrjedh në zonën e punës së pari duhet të filtrohet para se të përdoret,</p> <p>g) Uji dhe përbërësit e tjerë, në përzierjen e betonit duhet të jenë të pastra dhe pa kemikale të dëmshme.</p>
	Menaxhimi i mbeturinave	<p>Praktika e menaxhimit të mbeturinave përfshin:</p> <p>a) Identifikimi i mbeturinave të ndryshme të cilat mund të gjenerohen në zonën e rindërtimit dhe mund të klasifikohen sipas ligjit për mbeturinat);</p> <p>b) Kontejnerët për secilën kategori të identifikuar të mbeturinave pozicionohen në mënyrë të përshtatshme;</p> <p>c) Mbeturinat e rrezikshme do të pastrohen dhe për menaxhimin e tyre do të udhëzojë Ministria e Mbrojtjes së Mjedisit dhe Planifikimit Fizik;</p> <p>d) Mbeturinat e ndërtimit dhe shkatërrimit do të ndahen nga mbeturinat e përgjithsme, organike, të lëngshme dhe kimike dhe do të vendosen në kontejnerët përkatëse;</p> <p>e) Të gjitha mbeturinat e ndërtimit do të mblidhen dhe shpërndahen nga një kompani e licencuar dhe do të transportohen në deponitë e licencuara;</p> <p>f) Regjistruerit e hedhjes së mbeturinave do të azhurnohen rregullisht dhe do të mbahen si fakte për menaxhimin e duhur;</p> <p>g) Kurdoherë që është e mundur, kontraktori do të ripërdorë dhe riciklojë materialet. Hedhja e çfarëdo lloji të mbeturinave është reptezisht e ndaluar;</p>

Lista e masave të lehtësimit		
		<p>h) Mbledhja, transportimi/përpunimi përfundimtar i mbeturinave komunale do të kryhet nga një kompani e licencuar;</p> <p>i) Mbeturinat e ndërtimit duhet të hiqen menjëherë ngavendi dhe të ripërdoren në qoftë se ka nevojë;</p> <p>j) Djegia e të gjitha mbeturinave në zonën e punës ose djegia e ndonjë bime pa leje, është e ndaluar;</p> <p>k) Mbeturinat e rrezikshme duhet të mbledhen veç e veç dhe duhet të bëhet një marrëveshje me një nënkontraktor i cili do të ketë autorizim për të mbledhur dhe për të transportuar mbeturinat e rrezikshme. Ato do të përpunohen dhe transportohen vetëm në deponi të licencuara.</p>
	Siguria në komunikacion	<p>a) Plani i rregullimit të trafikut përgatitet dhe zbatohet në koordinim me komunën dhe autoritetin kompetent (policia e trafikut)</p> <p>b) Trafiku dhe siguria e këmbësorëve do të rregullohet në mënyrë të sigurtë;</p> <p>c) Sigurimi, njoftimi dhe shenjat do të përdoren në mënyrën e duhur.</p>
B. Rinovimi i ndërtesave	Menaxhimi i materialeve	<p>a) Nuk do të përdoren material të reja që përmbajnë asbest ose materiale tjera të rrezikshme;</p> <p>b) Agregati i cili do të përdoret në betonin e aplikuar duhet të jetë i papërdorur dhe mundësisht i prodhuar në vend.</p> <p>c) Resurset minerale (agregat, rërë, zhavorr, etj) prokurohen vetëm nga kompani të licencuara për shfrytëzim.</p>

Lista e masave të lehtësimit		
	Siguria e komunitetit	<ul style="list-style-type: none"> a) Sigurimi i banorëve p.sh vendkalime të sigurta për këmbësorët si dhe mbrojtja nga rënia e ndonjë objekti. b) Informimi në kohë komitetet fqinje për punëtorët e ardhshëm. c) Në rast të trafikut të bllokuar, të organizohet një rrugë alternative në bashkëpunim me komunën.
C. Ndërtimi i vogël	Menaxhimi i materialeve	<ul style="list-style-type: none"> a) Nuk do të përdoren material të reja që përmbajnë asbest ose materiale tjera të rrezikshme; b) Agregati i cili do të përdoret në betonin e aplikuar duhet të jetë i papërdorur dhe mundësisht i prodhuar në vend. c) Resurset minerale (agregat, rërë, zhavorr, etj) prokurohen vetëm nga kompani të licencuara për shfrytëzim.
	Erozioni i tokës	<ul style="list-style-type: none"> a) Automjetet dhe makineria mund të parkohen, lahen dhe mirembahen vetëm në zona të caktuara, b) Mbrojtja e sedimenteve të cilat mund të përhapen nga gardhet. c) Pastro token vetëm sipas nevojës dhe ruaj/ zëvendëso dhe ripërdor pas ndërtimit. d) Përdorimi i antifrizit nuk lejohet. e) Të mbrohen zonat jo ndërtimore. f) Zvogëlimi i erozionit të tokës. g) Vendi i parkimit duhet të respektohet duke ndjekur vendin e përcaktuar.
	Siguria e komunitetit	<ul style="list-style-type: none"> a) Sigurimi i banorëve p.sh vendkalime të sigurta për këmbësorët si dhe mbrojtja nga rënia e ndonjë objekti. b) Informimi në kohë komitetet fqinje për punëtorët e ardhshëm. c) Në rast të trafikut të bllokuar, të organizohet një rrugë alternative në bashkëpunim me komunën.

Lista e masave të lehtësimit		
D. Materiale të rrezikshme	Menaxhimi i mbeturinave të asbestit dhe mbeturinat e shufrave të ndriçimit	<ul style="list-style-type: none"> d) Në qoftë se asbesti gjendet në vendndodhje, do të njoftohet inspekcioni i mjedisit dhe autoritetet tjera kompetente dhe do të kerkohen udhëzime. e) Asbesti do të hiqet, menaxhohet dhe transportohet në përputhje me rregulloren kombëtare. f) Punëtorët që merren me asbest do të veshin rroba mbrojtëse, maska adekuate (mvarësisht nga lloji i asbestit) g) Vetëm ndërmarrjet e licencuara për menaxhimin e asbestit mund të angazhohen në këto punë. h) Asbesti i hequr nuk mund të përdoret përsëri. i) Në qoftë se identifikohen shufra radioactive në zone, do të angazhohet një kompani e licencuar për heqjen e tyre.
	Menaxhimi i lëngjeve të rrezikshme (duke i përfshirë edhe mbeturinat)	<ul style="list-style-type: none"> a) Të sigurohet trjatimi i duhur i lubrifikantëve, karburantit dhe tretësve. b) Ruajtja e përkohshme në vend të të gjitha substancave të rrezikshme ose toksike dhe të vendosen në kontejnerë të sigurtë. c) Të gjitha substancat e rrezikshme duhet të mbahen në një enë të forte për të parandaluar derdhjen dhe rrjedhjen e tyre. d) Kontejnerët me substanca të rrezikshme duhet të mbahen mbyllur, përveç kur shtohen ose hiqen materiale/mbeturina. Ato nuk guxojnë të hapen ose ruhen në mënyrë që mund të shkaktojnë rrjedhje të tyre. e) Kontejnerët që mbajnë mbeturina të rrezikshme duhet të vendosen së paku 15metra nga prona e objektit dhe të paktën 30metra larg nga uji. f) Mbeturinat e rrezikshme do të mblidhen, transportohen dhe hidhen nga një kompani e licencuar, e kontraktuar nga ana e kontraktorit të punimeve. Mbeturinat do të transportohen nga persona të

Lista e masave të lehtësimit		
		<p>licencuar posaçërisht për këtë punë dhe do të depozitohen në një zonë të licencuar. Kontejnerët e të gjitha llojeve të mbeturinave të rrezikshme të vendit duhet të jenë të shënuara siç duhet me emër dhe kodin kyç</p> <p>g) Nuk do të përdoret ndonjë asbest ose ndonjë material tjetër i cili është i rrezikshëm për shëndetin e njeriut</p>
E. Blerja e kemikaleve	Mungesa e menaxhimit të duhur mund të rrisë rreziqet e sigurisë mjedisore dhe rrezikun e shëndetit të qytetarëve	<p>h) Kemikalet menaxhohen, trajtohen dhe ruhen në përputhje me të dhënat e sigurisë së materialeve</p> <p>i) Kemikalet blihen nga një tregtar i autorizuar</p> <p>j) Kemikalet menaxhohen dhe trajtohen vetëm nga një personel i autorizuar, i trajnuar dhe me përvojë</p>

Tabela 3. Masat zbutëse/ masat e lehtësimit

Part 3: Monitoring plan							
Faza	Çfarë <i>(A do të monitorohet parametri?)</i>	Ku <i>(A do të monitorohet parametri?)</i>	Si <i>(A do të monitorohet parametri?)</i>	Kur <i>(Përcaktoni frekuencën/va zhdimesin?)</i>	Pse <i>(A do të monitorohet parametri?)</i>	Çmimi <i>(Nëse nuk përfshihet në projektin e buxhetuar)</i>	Kush <i>(Është përgjegjës për monitorimn?)</i>
Gjatë përgatitjes së veprimtarisë	Janë marrë të gjitha lejet e kërkuara dhe të gjithë dokumentacionet e nevojshme janë të përgatitura para fillimit të punës	Në administratën e punës	Inspektimi i të gjitha dokumenteve të kërkuara	Para se të fillojë puna	Për të siguruar aspektet ligjore të aktiviteteve të rehabilitimit	/	Kontraktori, mbikqyrësi i punimeve të ndërtimit. Inspektori i ndërtimit
	Institucionet publike përkatëse janë të njoftuar	Promozimi i kontraktuesve	Inspektimi i të gjitha dokumenteve të nevojshme	Para se të fillojë puna	Për të siguruar ndërgjegjësinë e publikut	/	Kontraktori, mbikqyrësi i punimeve të ndërtimit;
	Masat e sigurisë për punëtorët, punonjësit dhe vizitorët	Në vendndodhje	Kontrolle vizuale dhe raportime	Para se të fillojë puna	Për të parandaluar rreziqet e shëndetit dhe sigurisë, dëmtimet mekanike dhe për të siguruar qasje dhe lëvizje të sigurtë	/	Kontraktori, mbikqyrësi
Gjatë zbatimit të veprimtarisë	Sigurimi i trafikut	Në vendndodhje	Kontrolle vizuale dhe raportime	Gjatë dorëzimit të pajisjeve	Për të siguruar koordinimin e trafikut	/	Kontraktori, mbikqyrësi

Lista e planit të menaxhimit të mjedisit dhe shoqërisë

	Siguria e punës	Në vendndodhje	Kontrolli visual dhe raportimi i inspektimeve të pa njoftuara gjatë punës	Kontrolle të pa njoftuara gjatë punës	Për të parandaluar rreziqet e shëndetit dhe sigurisë, dëmtimet mekanike dhe për të siguruar qasje dhe lëvizje të sigurtë	/	Kontraktori, mbikqyrësi
--	-----------------	----------------	---	---------------------------------------	--	---	-------------------------

Pjesa 3: Plani i monitorimit							
Faza	Çfarë <i>(A do të monitorohet parametri?)</i>	Ku <i>(A do të monitorohet parametri?)</i>	Si <i>(A do të monitorohet parametri?)</i>	Kur <i>(Përcaktoni frekuencën/va zhdimesin?)</i>	Pse <i>(A do të monitorohet parametri?)</i>	Çmimi <i>(Nëse nuk përfshihet në projektin e buxhetuar)</i>	Kush <i>(Është përgjegjës për monitorimn?)</i>
	Zona është e organizuar mire, paralajmërimet të gjitha shenjat në vendin e duhur.	Në vendndodhjen	Inspekcioni	Kontrolla të pa njoftuara gjatë punës	Për parandalimin e aksidenteve /	/	Kontraktori, udhëheqësi
	Grumbullimi, transportimi i mbeturinave të rrezikshme (në qoftë se ka)	Në vendin e sigurt të përkohshëm, në vendin e ndërtimit, në kontejnerët e e ndarë	Inspektimi i listave të transportit dhe kushtet e hapësirës së ruajtjes	Para transportimit të mbeturinave të rrezikshme (në qoftë se ka)	Për të përmirësuar menaxhimin e mbeturinave në nivelin lokal dhe kombëtar/mbeturinat e rrezikshme nuk duhet depozituar në ndonjë deponi	/	Kompani e autorizuar për mbledhjen dhe transportimin e mbeturinave të rrezikshme (në qoftë se ka), inspektorin e autorizuar të mjedisit, inspektorin e ndërtimeve
	Mbledhja, transporti dhe deponimi përfundimtar i mbeturinave të ngurta	Në dhe përreth zonës	Monitorimi visual dhe inspektimi i listave të transportit të kontraktuesit	Niveli ditor pas grumbullimit dhe transportimit të mbeturinave të ngurta	Për të shmangur shkatërrimin e mbeturinave të ngurta në vendin e ndërtimit dhe për të shmangur ndikimin negativ në mjedisin dhe shëndetin e banorëve lokal	/	Kontraktori; udhëheqësi i punës së ndërtimit; inspektor i autorizuar i mjedisit, inspektor i ndërtimit

Lista e planit të menaxhimit të mjedisit dhe shoqërisë

	Parametrat e ndotjes së ajrit, pluhurit, lëndëve grimcuese	Në dhe përreth zonës	Inspektuar nga një agjensi e autorizuar	Pas ankesës ose gjetjes së inspektimit negativ	Për të siguruar që të mos ketë asnjë emission eksesev gjatë punimeve	/	Mbikqyrësi/ Udhëheqësi
--	--	----------------------	---	--	--	---	---------------------------

Pjesa 3: Plani i monitorimit							
Faza	Çfarë <i>(A do të monitorohet parametri?)</i>	Ku <i>(A do të monitorohet parametri?)</i>	Si <i>(A do të monitorohet parametri?)</i>	Kur <i>(Përcaktoni frekuencën/va zhdimesinë?)</i>	Pse <i>(A do të monitorohet parametri?)</i>	Çmimi <i>(Nëse nuk përfshihet në projektin e buxhetuar)</i>	Kush <i>(Është përgjegjës për monitorimn?)</i>
	Niveli i zhurmës dhe dridhjes	Në dhe përreth zonës	Monitorimi i nivelit të zhurmës dB (me pajisje të përshtatshme për nivelin e presionit të zërit)	Pas konstatimit të ankesës ose inspektimit	Për të përcaktuar nëse niveli i zhurmës është mbi ose nën nivelin e lejueshëm të zhurmës	/	Kontraktori, kompani e akredituar për matjen e nivelit të zhurmës i siguruar nga kontraktori, inspektor i autorizuar i mjedisit, inspektor i ndërtimit
Gjatë fazes së funksionimit	Menaxhimi i mbeturinave	Në dhe përreth zonës	Mbeturinat mblidhen, renditen dhe ruhen siç duhet	Çdo ditë	Për të parandaluar grumbullimin e mbeturinave	I ndryshueshëm dhe i pa përfshirë në projektin e buxhetuar	Kompani e autorizuar për mbledhjen e mbeturinave
							Tabela 4

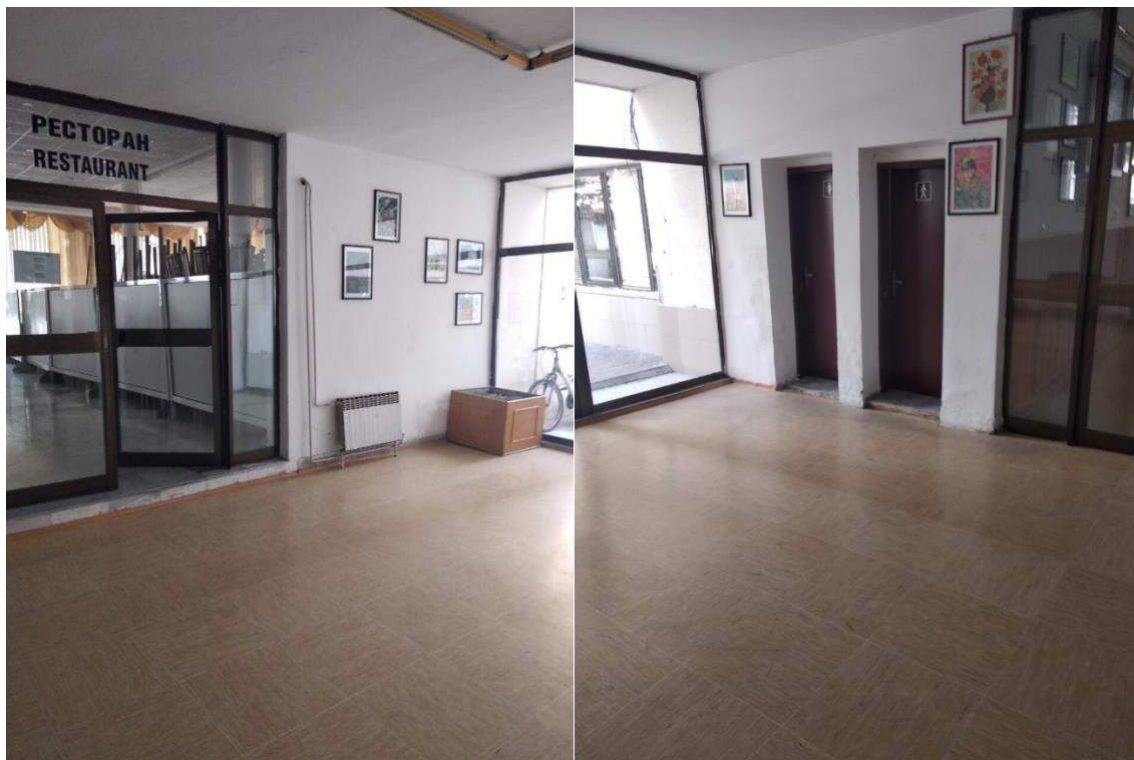
Lista e planit të menaxhimit të mjedisit dhe shoqërisë

Shtojca 1: Informacione për vendndodhjen (fotografi nga vendndodhja)

Lista e planit të menaxhimit të mjedisit dhe shoqërisë



Lista e planit të menaxhimit të mjedisit dhe shoqërisë



Lista e planit të menaxhimit të mjedisit dhe shoqërisë



Lista e planit të menaxhimit të mjedisit dhe shoqërisë



Lista e planit të menaxhimit të mjedisit dhe shoqërisë



Shtojca 2. Ministria e planifikimit mjedisor dhe fizik (MePMF) mendimi/vendimi për miratimin e mbrojtjes së mjedisit.

Република Северна Македонија
Министерство за животна средина
и просторно планирање

Република e Maqedonisë së Veriut
Ministria e Mjedisit Jetësor
dhe Planifikimit Hapësinor

УПРАВА ЗА ЖИВОТНА СРЕДИНА
DREJTORIA PËR MJEDIS JETËSOR

Арх.бр.П-4645/П
Дата 17-03-2019

✓ ДО: ОУТУ "Ванчо Питошески"
Кеј Македонија бр.101
6000 Охрид

ОБЕДИНЕНА УГОСТИТЕЛНИКА
"ВАНЧО ПИТОШЕСКИ"
20092019
03 366-2

ПРЕДМЕТ: Доставување на мислење

Почитувани,

Во прилог на овој допис Ви доставуваме Мислење, кое се однесува за проект "Реновирање и градење капацитети во ОУТУ "Ванчо Питошески" во општина Охрид, за потребите на ОУТУ "Ванчо Питошески" од општина Охрид.

Со почит,

МИНИСТЕР
Naser Nuredini

Издавачка: Билјана Питошеска
Скорбна: Директор на Управа за животна средина
Христијан Стоја

Министерство за животна средина и просторно планирање Република Северна Македонија
Панелад „Презвита Богородица“ бр. 3/4 Скопје
Република Северна Македонија

Ministria e Mjedisit Jetësor dhe Planifikimit Hapësinor
e Republikës së Maqedonisë së Veriut
Bel. "Prezenta Bogoridica" nr. 3, Shkup
Republika e Maqedonisë së Veriut

+389 2 3251 401
www.mpmf.gov.mk

Министерство за животна средина и просторно планирање
Ministria e Mjedisit Jetësor dhe Planifikimit Hapësinor

УПРАВА ЗА ЖИВОТНА СРЕДИНА
DREKTORIA PER MJEDIS JETESOR

Арх.бр.11-4645/1
Дата: _____
Почитувани,

Во врска со вашето Известување за намера, кое се однесува за проект "Реновирање и градење капацитети во ОУТУ " Ванчо Питошески" на КП 16803/1, КО Охрид 3 во општина Охрид, за потребите на ОУТУ " Ванчо Питошески" од Охрид, Управата за животна средина при Министерството за животна средина и просторно планирање Ви го доставува следното:

МИСЛЕЊЕ

Согласно Законот за животна средина (Службен весник на Република Македонија бр.53/2005, 81/2005, 24/2007, 159/2008, 83/2009, 48/2010, 124/2010, 51/2011, 123/2012, 93/2013, 42/2014, 44/2015 129/2015 и 39/2016), и Уредбата за определување на проектите и за критериумите врз основа на кои се утврдува потребата за спроведување на постапката за оцена на влијанијата врз животната средина (Службен весник на Република Македонија бр. 74/2005, 109/2009 и 202/2016), Уредбата за дејностите и активностите за кои задолжително се изработува Елаборат, а за чие одобрување е надлежен органот за вршење на стручни работи од областа на животната средина (Службен весник на Република Македонија бр.36/2012) и Уредбата за дејностите и активностите за кои задолжително се изработува елаборат, а за чие одобрување е надлежен градоначалникот на општината, градоначалникот на градот Скопје и градоначалникот на општините во градот Скопје (Службен весник на Република Македонија бр.32/2012), за горенаведениот проект со кои се предвидува градежно и градежно – занаетчиски работи за реновирање на дел од просториите од објектот; монтажа на санитарни уреди; набавка, транспорт и монтажа на угостителска опрема и инвентар; и набавка, транспорт и монтажа на ИКТ опрема не треба да се изготвува Елаборат за заштита на животна средина и не треба да се води постапка за оцена на влијанието на проектот врз животната средина.

Со почит,

Изработил: Викторија Петковска 

Директор на
Управа за животна средина
Xhezri Salu 



Министерство за животна средина и просторно планирање
на Република Северна Македонија
Почта: „Пресвета Богородица“ бр. 3, Саоп-
Република Северна Македонија

Ministria e Mjedisit Jetësor dhe Planifikimit Hapësinor
e Republikës së Maqedonisë së Veriut
Bul. "Prezenta Bogrodiçka" nr. 3, Shkup
Republika e Maqedonisë së Veriut

+389 2 3331401
www.moepp.gov.mk