

**PLANI PËR MENAXHIMIN ME PUNËT E TRASHËGIMISË KULTURORE
PËR PROJEKTIN “RIVITALIZIMI I KALASË SË KITËS”**

KOMUNA E KËRÇOVËS

Kërçovë, korriku i vitit 2018

Hyrje

Projekti i konkurrencës lokale dhe rajonale (PKLR) është një operim investues katërvjeçar, i mbështetur nga Bashkimi Evropian përmes Instrumentit të Ndihmës së Para-Anëtarësimit (IPA II) dhe i dizajnuar për konkurrencë dhe inovacion në Maqedoni. Projekti zbatohet nga Kabineti i Zëvendës Kryeministrit përgjegjës për Çështjet Ekonomike, ndërsa administrohet nga Banka Botërore. Objektivi kryesor i Projektit për konkurrencë lokale dhe rajonale është të forcojë kontributin e turizmit në zhvillimin ekonomik lokal dhe të rrisë kapacitetet e Qeverisë dhe institucioneve publike në mënyrë që të nxisë zhvillimin e turizmit dhe të lehtësojë menaxhimin e destinacioneve. PKLR-ja do të sigurojë fonde për ndërtimin e kapaciteteve që do të kontribuojnë në zhvillimin e mëtejshëm të sektorit të turizmit, investimet në destinacione dhe mbështetjen e progresit të tyre. Projekti do të mbështesë destinacionet e zgjedhura turistike në vend përmes një kombinimi të mbështetjes teknike për të përmirësuar menaxhimin e destinacionit, investimet në infrastrukturë dhe investimet në inovacion.

Plani i menaxhimit me mjedisin jetësor dhe aspektet sociale (PMMJAS), duke përfshirë Planin e menaxhimit me trashëgimisë kulturore, i referohet aktiviteteve të parashikuara në kuadër të projektit "Rivitalizimi i Kalasë së Kitës" në Komunën e Kërçovës. PMMJAS përfshin një përshkrim të projektit, detaje teknike dhe një përshkrim të rajonit dhe vendndodhjes. Bazuar në këto parametra, ai vlerëson rreziqet për mjedisin jetësor dhe social, si dhe rreziqet që lidhen me trashëgiminë e paluajtshme kulturore. Zbatimi i masave lehtësuese dhe monitoruese që identifikojnë rreziqet dhe çështjet e identifikuar në PMMJAS është i detyrueshëm.

1. Informata për projektin dhe përfitime nga realizimi i tij

Vendosur në një pozitë dominuese në qendër të qytetit, Kalaja e Kitës në Kërçovës paraqet një kompleks park me shtigje rekreative, për shëtitje dhe objekte shoqëruese, që në periudhën e kaluar kanë mundur përmbushjen cilësore të kohës së lirë dhe organizimin e ahengjeve dhe ngjarjeve të ndryshme. Si rezultat i pakujdesisë së gjatë të këtij lokaliteti, kompleksi është shkatërruar, neglizhuar dhe rrallë është vizituar. Kohën e fundit, komuna ka investuar përpjekje dhe të siguroj mjete për avancimin e shtigjeve drejt majës së kalasë, ndërsa u realizua dhe ndriçimi i kompleksit. Me rivitalizimin e plotë të Kalasë së Kitës, kjo pamje e keqe do të ndryshonte. Me rindërtimin në frontin para objektit (rregullim të katit përdhësë dhe duke e mbushur me pllaka të granitit jo rrëshqitëse për përdorim të jashtëm), rindërtimin e fontanës, rregullimin e shtigjeve qasëse (sanimin e shtigjeve dhe zëvendësimin e pllakave të dëmtuara të bekatonit), duke theksuar trashëgiminë kulturore dhe mbetjet arkeologjike në terren (ndërtimi i konstruksionit metalik me një pikë referimi të një pamjeje të supozuar të kullave, të mbetjet e pranishme), rregullim hortikulturor (gur të grimcuar dekorativ dhe pjesë/copëz zburuese nga bari), duke krijuar përmbajtje të re (këndi për fëmijë me elemente të ngulitura për të luajtur, rrëshqitëse, ulëse për të ndejtur dhe komplet shahu për pensionistët, shteg për vrapim dhe pajisje fitnesi për rekreim, ndërtim amfiteatral metalik dhe skena verore pjesërisht e mbuluar me një kulm metali) dhe duke vendosur pikëpamjen (ndërtim nga çeliku, në të cilën vendoset një stol i drurit të ahut), kompleksi do të integrohet në indet urbane të qytetit. Riorganizimi i hapësirës dhe shfrytëzimi i lidhjes brenda-jashtë dhe rikonstruimi i ndërtesës së rrënuar me shëndërrimin në një qendër multimediale, do të mundësojnë një shumëllojshmëri të përmbajtjeve, të tilla si një bar kafe, shfaqje kinemaje, koncerte, ngjarje kulturore, seminare, punëtori etj. Përmbajtjet e reja, si dhe afërsia e kompleksit me qendrën e qytetit, do të mundësojnë që ky vend të jetë një markë e njohur dhe një pjesë e jetës së përditshme, që do të ndikojë në përmirësimin e cilësisë së jetës dhe të përfitimit ekonomik të komunës.

Bazuar në situatën aktuale, ka shumë gjëra për të zëvendësuar dhe rindërtuar, por ka disa ide të reja për hartimin dhe zbatimin nga zeroja, në mënyrë që të arritet në rezultatin kryesor të këtij nënprojekti për të ringjallur Kalanë e Kitës dhe transformimin e saj në kompleks funksional dhe të rindërtuar për rekreim dhe relaksim të vizitorëve. Për këtë qëllim, Komuna e Kërçovës planifikon aktivitete për rivitalizimin e plotë të Kalasë së Kitës, me çka do të ndryshojë gjendjen aktuale të dobët që është e pranishme në vendndodhje. Projekti përfshin rindërtimin e pllajës para objektit të shkatërruar dhe fontanës. Rikonstruimi përfshin vendosjen e elementeve paverse të pllakave të granitit, vendosjen e pajisjeve urbane dhe rregullimin hortikulturor të shëtitoreve me buse bari, gurë dhe drunjë. Rregullimin e shtigjeve qasëse nëpërmjet rehabilitimit të sipërfaqes dhe zëvendësimit të pllakave të dëmtuara nga bekatoni, si dhe duke theksuar trashëgiminë kulturore dhe mbetjet arkeologjike në terren, duke ndërtuar një strukturë metalike me një shenjë të pamjes së supozuar të kullave, të mbetjet e tanishme, do të ofrojë një eksperiencë të këndshme vizuale të kompleksit.



Fotografia 1 dhe fotografia 2 Gjendja aktuale e sipërfaqes para objektit



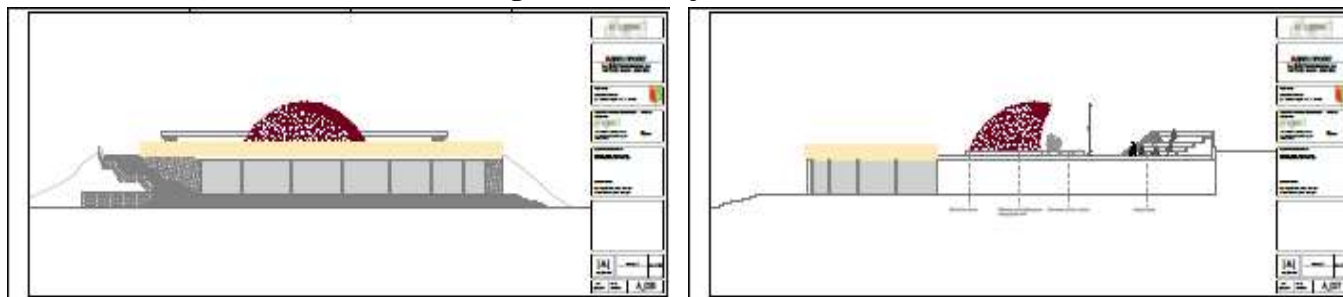
Fotografia 3 Pjesë e ngelur e kullës mesjetare

Fotografia 4, fotografia 5 Shtigje që çojnë deri te objekti për rikonstruim dhe deri te Përkujtimorja-Kulla në kulmin e Kalasë së Kitës

Krijimi i përmbajtjeve të reja duke përfshirë kënde për fëmijët dhe pensionistët, duke përfshirë edhe një shteg për vrapim dhe pajisje për fitnes rekreim, krijimin e një skene të verës dhe një amfiteatër në natyrë, si dhe vendosjen e veroreve, do të kontribuojë në ringjalljen e kompleksit dhe integritimit të tij në strukturën urbane të qytetit. Pajisje urbane (ulëse, shportat e mbeturinave) është e pranishme kudo në kompleks, ndërsa këndi për fëmijët përfshin instalimin e pajisjeve të lojës për fëmijë (rrëshqitëse të llojllojshme), në vazhdim të së cilit do të vendoset kompleks i shahut për vizitorët më të vjetër. Struktura e ndërtuar me një stol prej druri do të sigurojë rehati, pushim, relaksim dhe një pamje të këndshme të vizitorëve. Një nga aktivitetet e planifikuara është ndërtimi i pllakës për një skenë të verës, pjesërisht të mbuluar me mbulesë metalike dhe montimi i konstruksionit metalik në të cilën është vendosur një shtresë prej druri për ndejtje, në një lloj amfiteatri të vogël. Kjo ka funksion, para së gjithash mbrojtjen e objektit dhe krijohen kushte për të organizuar ngjarjet jashtë të vëllimit të vogël, që në mënyrë shtesë do të kontribuoj për një vizitë më të madhe nga popullsia lokale (qytetarët) dhe turistët. Skena e hapur e verës do të jetë e vendosur në majë të pllajës mbi Përmendoren memoriale të Luftës Çlirimtare Popullore (LÇP).



Fotografia 6 Përkujtimore – Kullë



Fotografia 7 Sipërfaqja e Përkujtimeve – Kullës (pamja e skenës verore)

Ne theksojmë se përmbajtja e re nuk prek, ndryshon ose dëmton monumentin ekzistues si një objekt - as monumenti as qëllimi i tij. Me realizimin e këtij projekti, që nënkupton hapjen e pllajës, ne po mbrojmë objektin ekzistues nga prishja dhe shkatërrimi i tij. Komuna merr parasysh gjendjen e tanishme të objektit që vlerëson se rivitalizimi është procedura më e rëndësishme që duhet të bëhet për të mbrojtur objektin ekzistues dhe trashëgiminë kulturore, si dhe traditën dhe vlerat që janë të përfshira në të. Monument Memorial, i ashtuquajtur. Kulla e Përkujtimit u ndërtua në të pesëdhjetat e shekullit të kaluar

dhe me kohë për shkak të neglizhencës shkatërroi një pjesë të caktuar të traditës shekullore. Brenda tërë kompleksit, Kalaja e Kitës ka disa neglizhime në disa kulla të kështjellës si një fortesë. Gjendja aktuale është e ardhshme; Monumenti Përkujtimor ekzistues është i mbyllur dhe hapet vetëm për patronatin e qytetit më 11 shtator. Në këtë ditë, lule të freskëta janë dhënë nga përfaqësues të institucioneve, partive politike, shoqatave të qytetarëve nga qyteti dhe qytetarëve, të cilët me këtë akt i njohin viktimat e luftëtarëve të rënë gjatë Luftës së Dytë Botërore.



Figura 8 Monumenti përkujtimor



Figura 9 Festimi i 11 shtatorit

Reliket e luftëtarëve të rënë janë transferuar dhe ruajtur në një dhomë të vogël në një dhomë të vogël prej 5 m², që ndodhet në pjesën lindore të Përkujtimores dhe e mbrojtur nga një derë hekuri.

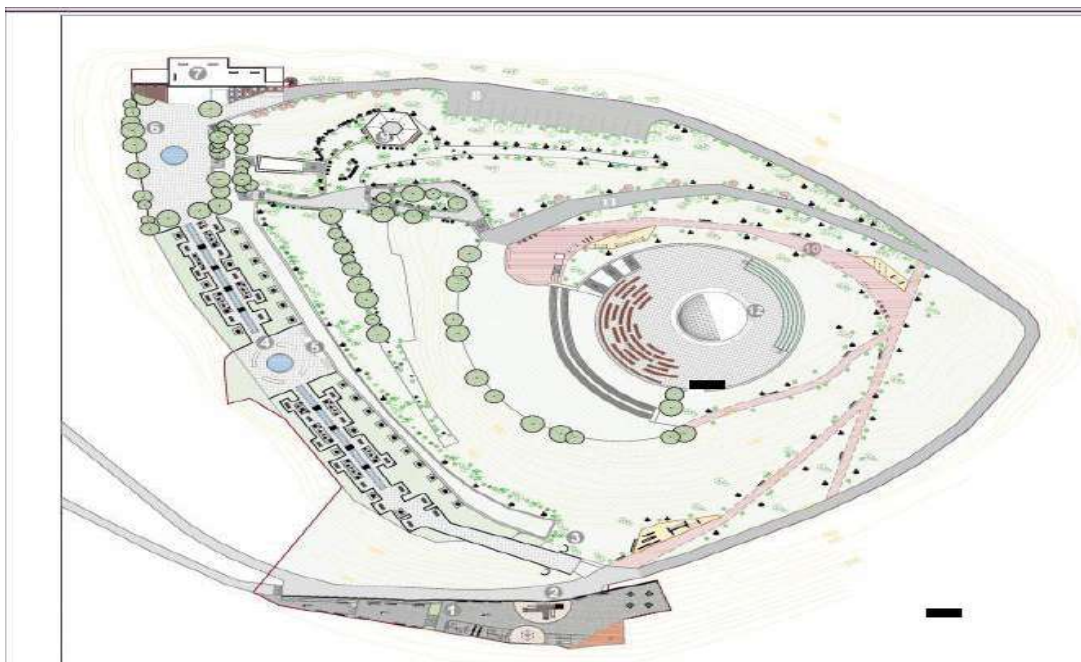


Figura 10 Vendi i shënuar ku mbahen eshtrat e luftëtarëve të rënë



Figura 11/12 Derë nga dhoma ku ruhen reliket

Para 12 vjet, Komuna e Kërçovës në bashkëpunim me IN - Qendra Konzervatorike Shkup, ka kryer rehabilitimin e pllakave të përkujtimores, në të cilat janë gdhendur emrat e ushtarëve të rënë dhe pjesërisht për të mbrojtur pllajën mbi ato. U ndërtuan (vendosën) ujëra atmosferik të kanalizimit, për të reduktuar dhe të parandalojë dëmtime të mëtejshme. Megjithatë, joefikasiteti dhe mungesa e kontrollit mbi mirëmbajtjen e Kalasë së Kitës, problemi vazhdon, duke paraqitur kërcënimin nga prishja e përsëritshme pllakave të theksuara. Gjegjësisht, hekurat janë të vjedhura, dhe kanali është i bllokuar, ku përsëri rishfaqet problemi që do të ndikoj në dëmtimin e objektit, të tilla si pllakat me emrat e gdhendura të ushtarëve të rënë dhe tavani i objektit.



Figura 13 Kanali i kullimit për ujërat atmosferike



Figura 14 Tavani i dëmtuar

Me aktivitetin e parashikuar të projektit, kryhet mbrojtja e tërë objektit dhe eliminimi i kushteve që krijojnë problemin e dëmtimit të objektit. Duke pllakëzuar gjithë sipërfaqen e pllajës në majë (jo vetëm pjesën mbi monumentin përkujtimor), bëhet drenazhi dhe shmanget prishja e mëtejshme dhe shkatërrimi. Me shfaqjen e një skene të hapur verore, nuk prishet pamja dhe qëllimi i monumentit, por kryhet rregullimi i hapësirës, ku krijohen kushte për mbrojtje të plotë, për shikueshmëri më të madhe historike për domethënien e saj, si dhe për ringjalljen e hapësirës duke mbajtur manifestime të një shkalle më të vogël, (mundësi për mbajtjen e orëve në natyrë, shënimin e patronazhit të shkollave, lexim letrar, ngjarje folklorike, pikturë / vizatim, këndim koral, etj.).

Karakteristikat e këtij vendi, si që është sipërfaqja e përgjithshme, bimësia dhe rëndësia dhe vlera e saj historike, tregojnë se është e pamundur të flitet dhe të mos parashikohen ngjarje që përfshijnë praninë e një publiku të madh.

Aktivitetet e planifikuara për rivitalizimin e kompleksit të Kalasë së Kitës përfshijnë:

- Aktivitetet ndërtimore për përshtatjen / rindërtimin e një ndërtese ekzistuese (ish restorani) dhe një fontane ekzistuese, që përfshijnë planifikimin paraprak, argjilën, izolimin, muratimin, përpunimin e metaleve, fletë metalike, beton, montazhi dhe punimet në fasadë.

- Rehabilitimi i një infrastrukture ekzistuese komunale në kompleksin Kalaja e Kitës - rindërtimi i rrjetit të ujësjellësit, kanalizimeve fekale, energjetika

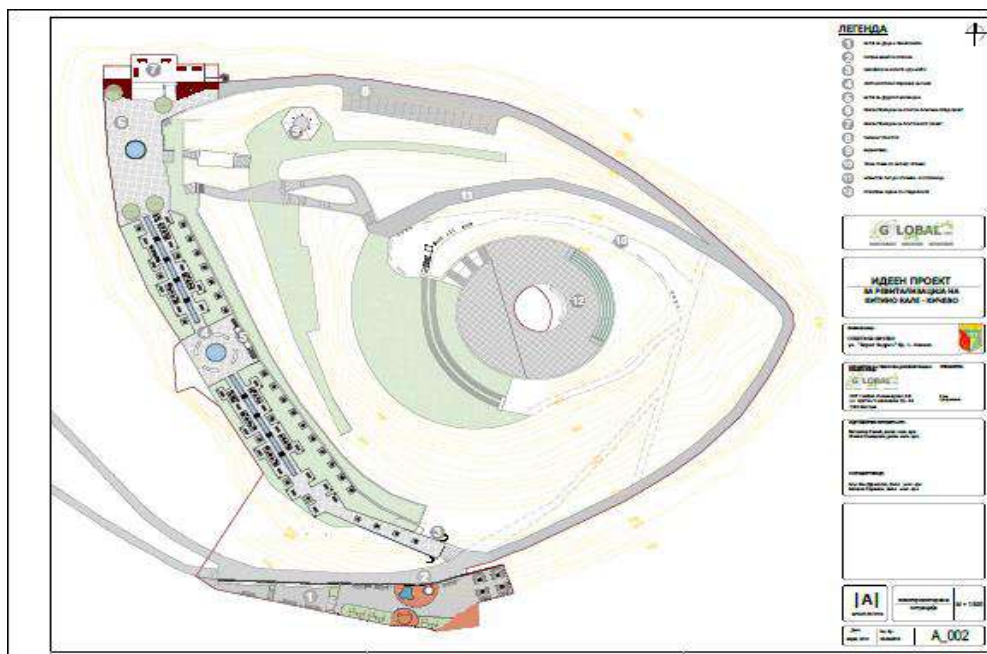
- Ndërtimi i ndërtesave (publike) të montuara në kompleks (këndi i fëmijëve, sipërfaqe për pensionistët, shteg për vrapim dhe këndi për fitnes, pikëpamje, skenë të verës), të cilat përfshijnë punimet përgatitore, punimet për ndërtimin e rregullimit të parterit, vendosjen e bazamenteve të betonit, prokurimin, montazhin dhe instalimin e pajisjeve të parapara (pajisje urbane, pajisje për këndin e fëmijëve, pajisje për fitnes)

- Rikonstruimi i rregullimit të pllajës / parterit, rregullimin e hortikulturës dhe instalimi i pajisjeve urbane, që përfshin punimet e ndërtimit për rregullimin e parterës - zëvendësimi i pllakave të dëmtuara të bekatonit, zbulurimi dhe montimi i pllakave të reja jo rrëshqitëse të granitit, instalimi i lëndës dekorative nga bari dhe guri dekorativ i grimcuar, mbi bazat e betonit dhe instalimin e pajisjeve urbane

- Rikonstruimi i shtigjeve të këmbësorëve dhe të trafikut, që përfshin zëvendësimin e pllakave të dëmtuara të bekatonit me shtigje të reja të këmbësorëve dhe punimeve të ndërtimit për gjurmimin e asfaltit të dërrmuar, ngjeshjen dhe instalimin e një shtrese të re bituminoze. (2 rrugica qas;se ekzistuese – rrugica me gjatësi prej 257 m dhe 173 m dhe gjerësi prej 2,5m)

Kalaja e Kitës është një potencial i madh turistik, në të gjitha bazat e përcaktuara si një tërheqje ekzistuese që është përdorur plotësisht në të kaluarën. Për shkak të gjendjes aktuale të shkatërruar, për momentin ky vend mund të perceptohet vetëm si potencial. Në qoftë se, do të ketë disa ndërhyrje dhe të vihet në veprim, sipas parashikimeve të projektit, Kalaja e Kitës do të bëhet një destinacion tërheqës, tërheqje e njohur turistike, në të cilën gëzimin e tij do të gjejnë lloje të ndryshme të vizitorëve vendas dhe të huaj. Vendndodhja në qendër të qytetit siguron komunikim, gjegjësisht qasjen e këmbësorëve dhe trafikut, dhe nga maja e kodrës ofron një pamje të bukur të qytetit dhe rrethinës së tij. Në afërsi ka një numër të madh të kapaciteteve hotelierike dhe tregtare që ofrojnë shërbime të ndryshme për ngrënie, zbavitje, akomodim për fjetje etj.

Me riorganizimin e hapësirës dhe shfrytëzimin e lidhjes brenda-jashtë, si dhe rindërtimin e ndërtesës së shkatërruar dhe shëndërrimin e saj në një qendër multimediale, do të futen përmbajtje të reja dhe të ndryshme të tilla si një bar kafe, kino projekte, duke mbajtur koncerte, ngjarje kulturore, seminare, punëtori, etj. dhe pjesëmarrje më të madhe që do të ndodhë vazhdimisht gjatë gjithë vitit. Përmbajtjet e reja që do të futen, si dhe afërsia e kompleksit me qendrën e qytetit, do të kontribuojnë që ky lokacion të jetë një markë të njohur dhe një pjesë e jetës së përditshme të qytetit, që në veçanti do të ndikojë në përmirësimin e cilësisë së jetës dhe të përfitimit ekonomik të komunës.



Fotografia 15 Pamja e planifikuar e Kalasë së Kitës pas intervenimit projektues

2. Institucionet përgjegjëse për zbatimin, menaxhimin dhe administrimin e Planit për menaxhimin me punët e trashëgimisë kulturore

Ministria e Kulturës e Republikës së Maqedonisë dhe Drejtoria për mbrojtjen e trashëgimisë kulturore, si institucione brenda Ministrisë së Kulturës, janë përgjegjës për mbrojtjen e trashëgimisë kulturore të paluajtshme dhe të luajtshme në Maqedoni. Drejtoria për mbrojtjen e trashëgimisë kulturore dhe Institucioni Kombëtar Qendra Konservatorike - Shkup, bashkëpunojnë në ruajtjen dhe zhvillimin e trashëgimisë kulturore, ndërsa një pjesë e përgjegjësive të tyre përfshijnë procedurat ligjore dhe ekzekutimin dhe funksionet që kryejnë që lidhen me ruajtjen dhe qasjen deri te trashëgimia kulturore.

Komuna e Kërçovës ka miratuar një plan urbanistik të detajuar për zonën qendrore të qytetit, "lokaliteti blloku i Çarshisë së Vjetër" Kërçovë, që mbulon Kalanë e Kitës, të miratuar nga Këshilli i Komunës së Kërçovës nr.07-3902/12, të dt. 30.11.2006. Plani urbanistik u përgatit në bazë të regjimit të parashikuar të mbrojtjes në Aktvendimin për përcaktimin e statusit të monumentit të kulturës të Kalasë së Kitës, të lëshuar nga Instituti Republikan për Mbrojtjen e Monumenteve Kulturore nr. 08-561 të dt. 25.04.1990.

Komuna e Kërçovës do të jetë përgjegjëse për zbatimin e përgjithshëm të projektit "Rivitalizimi i Kalasë së Kitës", në bashkëpunim me Institucionin Kombëtar Qendra e Konservimit - Shkup dhe të Drejtorinë për Mbrojtjen e Trashëgimisë Kulturore në Maqedoni. Aktivitetet e propozuara të projektit Rivitalizimi i Kalasë së Kitës, nuk parasheh ndryshime në trashëgiminë kulturore në zonën e mbrojtur të Kalasë së Kitës, duke u nisur nga fakti se, janë në përputhje me Aktvendimin për përcaktimin e statusit të

monumentit të kulturës, ku është parashikuar regjim i veçantë i mbrojtjes. Sipas Aktvendimit, vendi arkeologjik Kalaja e Kitës fiton statusin e monumentit të kulturës dhe zonë të mbrojtur, ku është e ndaluar zgjerimi i objektit hotelierik, pa miratimin paraprak, zgjerimi i shtigjeve dhe rindërtimi i tyre pa miratimin paraprak, si dhe veprime të tjera që do të rrezikonin integritetin e këtij monumenti të kulturës.

Sipas Ligjit për Mbrojtjen e Trashëgimisë Kulturore, është e nevojshme përgatitja paraprake e kushteve mbrojtëse konservatorike, si bazë për zhvillimin e dokumentacionit teknik. Kushtet e ruajtjes përmbajnë një paraqitje tekstuale, grafike dhe dokumentare të zonave të mbrojtura dhe sigurojnë informata relevante mbi planifikimin dhe rregullimin e zonës së mbrojtur kulturore.

Në përputhje me Aktvendimin për përcaktimin e statusit të monumentit të kulturës, para çdo ndërmarrje të një aktiviteti në vendndodhje, kryesisht, aktivitetet ndërtimore, Komuna e Kërçovës siguroi mendimin konzervatorik dhe kushtet nga ana e Institucionit Kombëtar Qendra e Ruajtjes - Shkup. Institucioni Kombëtar Qendra e Ruajtjes - Shkup i përgatiti kushtet e konservimit dhe mendimin në kërkesë të Komunës së Kërçovës, e cila si kompetente në këtë rast për dhënien e lejeve të nevojshme, gjatë përpunimit të Projekteve themelore i përfshiu kushtet konzervatorike të dhëna nga IN – Qendra e ruajtjes Shkup.

Në bazë të Aktvendimit për kushtet e mbrojtjes dhe konservimit për përgatitjen e dokumentacionit të projektit Up Nr. 08-356 të datës 23.07.2018. lëshuar nga Drejtoria për Mbrojtjen e Trashëgimisë Kulturore, si dhe mendimi shtesë për ruajtjen e kushteve mbrojtëse konzervatorike pa.nr. 08-161/9 të dt. 12.11.2018 dhe kushtet, Komuna e Kërçovës ka lëshuar Leje për vendosjen e pajisjeve urbane nr.10- 644/2018 të datës 26.11.2018 dhe Leje për ndërtimin e rindërtimit UP.br.10-625/2018 të datës 23.11.2018.

Kornizat ligjore dhe institucionale

Për zhvillimin e projektit “Rivitalizimi i Kalasë së Kitës” mund të aktivizohen disa akte kombëtare juridike për resurset fizike kulturore. Lista e rregullativave dhe dokumenteve relevante për masat e propozuara për menaxhimin me trashëgiminë kulturore përfshin:

- Ligji për mbrojtjen e trashëgimisë kulturore

- Ligji për mbrojtjen e trashëgimisë kulturore “Gazeta zyrtare e Republikës së Maqedonisë” nr.20/04 të dt. 02.04.2004
- Ligji për mbrojtjen e trashëgimisë kulturore teksti i konsoliduar (“Gazeta zyrtare e Republikës së Maqedonisë” nr.20/04, 71/04, 115/07, 18/11, 148/11, 23/13, 137/13, 164 / 13, 38/14, 44/14, 199/14, 104/15, 154/15, 192/15 dhe 39/16)
- Ligji për ratifikimin e konventës për mbrojtjen e trashëgimisë kulturore jo intelektuale (“Gazeta zyrtare e Republikës së Maqedonisë” nr.59 të dt. 12.05.2006)
- Ndryshim dhe plotësim i Ligjit për mbrojtjen e trashëgimisë kulturore (“Gazeta zyrtare e Republikës së Maqedonisë” nr.18 të dt. 25.09.2011)
- Ndryshim dhe plotësim i Ligjit për mbrojtjen e trashëgimisë kulturore (“Gazeta zyrtare e Republikës së Maqedonisë” nr.18 të dt. 14.02.2011)
- Ndryshim dhe plotësim i Ligjit për mbrojtjen e trashëgimisë kulturore (“Gazeta zyrtare e Republikës së Maqedonisë” nr.148/2011)
- Ndryshim dhe plotësim i Ligjit për mbrojtjen e trashëgimisë kulturore (“Gazeta zyrtare e Republikës së Maqedonisë” nr.23/2013)
- Ndryshim dhe plotësim i Ligjit për mbrojtjen e trashëgimisë kulturore (“Gazeta zyrtare e Republikës së Maqedonisë” nr.164 të dt. 27.11.2013)
- Ndryshim dhe plotësim i Ligjit për mbrojtjen e trashëgimisë kulturore (“Gazeta zyrtare e Republikës së Maqedonisë” nr.38 të dt. 24.02.2014)

- Ndryshim dhe plotësim i Ligjit për mbrojtjen e trashëgimisë kulturore (“Gazeta zyrtare e Republikës së Maqedonisë” nr.44/2014)
- Ndryshim dhe plotësim i Ligjit për mbrojtjen e trashëgimisë kulturore (“Gazeta zyrtare e Republikës së Maqedonisë” nr.199/14)
- Ndryshim dhe plotësim i Ligjit për mbrojtjen e trashëgimisë kulturore (“Gazeta zyrtare e Republikës së Maqedonisë” nr.154/15)
- Ndryshim dhe plotësim i Ligjit për mbrojtjen e trashëgimisë kulturore (“Gazeta zyrtare e Republikës së Maqedonisë” nr.39/16)

Neni 2

Sipas nenit 2 të Ligjit për Mbrojtjen e trashëgimisë kulturore të Republikës së Maqedonisë, trashëgimia kulturore është një koleksion i mallrave të prekshme dhe të paprekshme me vlerat, pasuritë, përmbajtjet ose funksionet arkeologjike, etnologjike, historike, artistike, urbane, sociologjike dhe të tjera shkencore dhe kulturore, që kanë një kulturë dhe me rëndësi historike dhe me qëllim të mbrojtjes dhe përdorimit të tyre, janë nën regjim ligjor në përputhje me këtë dhe me ligjet e tjera përkatëse. Trashëgimia kulturore kategorizohet si e luajtshme dhe e paluajtshme dhe jomateriale.

Ligji për mbrojtjen e trashëgimisë kulturore krijon një protokoll për të gjithë aktorët e përfshirë në ruajtjen dhe menaxhimin e trashëgimisë kulturore. Gjithashtu, Ligji për mbrojtjen e trashëgimisë kulturore parashikon përgatitjen e Planit për menaxhimin e trashëgimisë kulturore, i cili duhet të identifikojë faktorët dhe ndikimet e mundshme që paraqesin rrezik për trashëgiminë kulturore dhe të parashikojnë masat dhe aktivitetet për mbrojtje.

Neni 4

Paragrafi 1 - Objektivi kryesor i mbrojtjes është ruajtja e trashëgimisë kulturore në gjendjen e saj fillestare.

Paragrafi 2 i nenit 4 thekson se qëllimi operativ i mbrojtjes është të ndërmerë aktivitete për parandalimin e veprimeve dhe ndikimeve që po kryen ose që mund të shkaktojnë dëm, shkatërrim, përhapje, degradim dhe përvetësim ilegal të trashëgimisë kulturore.

Neni 65

Neni 65 i Ligjit për trashëgimi kulturore thotë:

(1) Në qoftë se, gjatë kryerjes së punëve të ndërtimit, bujqësore ose të tjera, vjen deri te gjetja arkeologjike, ose sende me rëndësi arkeologjike, ndërtuesi është i detyruar:

1. Të raportojë zbulimin në kuptim të nenit 129 paragrafi (2) të këtij ligji;
2. Për të ndaluar punën dhe për të siguruar vendin nga dëmtimet dhe shkatërrimet e mundshme, si dhe nga akseset e paautorizuara;
3. Për të ruajtur objektet e zbuluara në vend dhe në gjendjen në të cilën janë gjetur.

(2) Me përjashtim nga paragrafi (1) i këtij neni, në qoftë se sendet janë të gërmuara, gjegjësisht të larguara për shkak të mbrojtjes së tyre më të mirë apo duke pasur parasysh rrethanat, ndërtuesi duhet të:

1. T’i jap sendet e zbuluara gjatë regjistrimit ose për ta bërë gjatë identifikimit brenda kuptimit të nenit 66 të këtij ligji, dhe deri në dhënien të ndërmarrë masat e nevojshme për të parandaluar kolapsin dhe të mos dëmtohen ose të shpronësohen dhe
2. Të jap të gjitha informatat përkatëse për vendin dhe vendndodhjen e objekteve në kohën e zbulimit dhe për rrethanat nën të cilat është bërë.

- Aktvendimi për përcaktimin e statusit të një monumenti kulturor, të lëshuar nga Instituti Republikan për Mbrojtjen e Monumenteve të Kulturës nën nr. 08-561 të dt. 25.04.1990.

Duke përcaktuar statusin e një monumenti kulturor në zonën arkeologjike Kale - një kështjellë më e vogël e fortifikuar (opidulum), sigurohet regjimi i mbrojtjes si në vijim:

- është e ndaluar të zgjerohet një objekt ekzistues (i cili paraprakisht ka qenë hotel) pa miratimin paraprak nga institucioni kompetent për mbrojtjen e trashëgimisë kulturore

- ndalohet zgjerimi i shtigjeve ekzistuese, si dhe rikonstruksioni i tyre pa miratimin paraprak nga institucioni kompetent për mbrojtjen e trashëgimisë kulturore
- ndalohen veprimet që rrezikojnë integritetin e monumentit kulturor

Nuk do të ketë zgjerim apo vazhdim i rrugicave apo zgjerimin e objekteve ekzistuese nga ky projekt.

OP 4.11 nga Banka Botërore për Resurset kulturore fizike

Politika për resurset kulturore fizike aktivizohet në një situatë ku nënprojektet brenda nënkomponentit 3 – infrastruktura, përfshijnë projekte që kanë ndikime të drejtpërdrejta ose të tërthorta në burimet e paluajtshme kulturore. Qëllimi i kësaj procedure është të mbështesë institucionet në fushën e mënjanimit dhe zbutjes së efekteve negative në vlerat kulturore fizike gjatë zhvillimit të projekteve të financuara nga Banka Botërore. Ndikimet e mundshme mbi resurset fizike kulturore që mund të lindin nga aktivitetet e projektit, e aktivizojnë këtë politikë të Bankës Botërore, sipas së cilës duhet të përgatitet një plan për menaxhimin e punëve të trashëgimisë kulturore, si pjesë e procedurave për analizë të detajuar.

3. Qëllimi i planit

Plani për menaxhimin e punëve të trashëgimisë kulturore është pjesë e Planit për menaxhim të mjedisit jetësor dhe aspektet sociale (PMMJAS). Duke pasur parasysh rëndësinë e resurseve fizike kulturore, si burime të informatave shkencore dhe historike, si një pjesë integrale e identitetit kulturor dhe praktikave të njerëzve dhe si mjete për zhvillimin socio-ekonomik, qasja në menaxhimin e tyre është shumë e rëndësishme. PMTK ka një rol të rëndësishëm për mënyrën në të cilën menaxhohet me trashëgiminë fizike dhe kulturore, duke përfshirë përcjelljen e kushteve të dhëna konzervatorike gjatë zhvillimit të projektit, sidomos gjatë fazës së përgatitjes të dizajnit, në fazën e realizimit të punimeve të ndërtimit dhe në funksionimin operativ të kompleksit.

4. Trashëgimia kulturore në lokalitetin Kalaja e Kitës

Vendi Kalaja e Kitës u emërua pas princshës Kita, motra e mbretit Marko, e cila jetonte në pallatin e kales. Kërçova u thirr në atë kohë Qyteti i Kitës. Fortesa mbulon një sipërfaqe prej 1.5 hektarësh dhe mbulon gjatësinë prej 440 metrash dhe pesë kulla. Në afërsi të fortifikimeve gjendet një kullë-orë, e cila u shkatërrua në një zjarr.

Të dhënat mbi ekzistencën e Kërçovës (si Kiçavis), marrim nga statuti i perandorit bizantin Vasilij i II-të që daton nga viti 1018. Në atë kohë qyteti u fortifikua dhe përfaqësonte një qendër të rëndësishme ushtarako-administrative dhe tregtare të mbretërisë së Samuilut. Mendohet se kohët e hershme bizantine në këtë kodër ndodhej ndoshta Kala, e cila kontrollonte udhëkryqin në rrugën e cila nga Skupi (Shkupi) çonte drejt Lihnid (Ohër) dhe Prilep. Në periudhën 1282-1295, gjatë luftërave midis Bizantit dhe Sërbisë, mbreti serb Milutin pushtoi Kërçovën dhe më pas autoritetet bizantine u larguan nga qyteti. Qyteti ishte nën sundimin serb deri në vitin 1385, kur osmanët pushtuan atë. Kalaja e Kitës shërbente si seli e autoriteteve turke. Më vonë, rreth vitit 1850, kalaja humbi rolin e saj dhe u braktis.

Vendi arkeologjik Kalaja e Kitës paraqet një kodër të ngritur rreth 20 metra nga rajoni qëndror i qytetit, me formë afërsisht rrethore, e cila në trajtë konike ngushtohet drejt kulmit të kodrës ku gjendet një pllajë e rrafshuar. Anën lindore, veriore dhe jugore të kodrës, mbetjet e dukshme të pllajës dhe kullat e fortifikimit mesjetar, që janë të dukshme, por jo dominuese mbi mjedisin. Në anën perëndimore të kodrës, në periudhën prej vitit 1955-1959, terreni u pyllëzua dhe rinovua në park, në krye u ndërtua Memorial i ushtarëve të rënë të LPÇ, dhe në rrëzë të kodrës është Muzeu i Maqedonisë Perëndimore në LPÇ.

Gjatë realizimit të punëve ndërtimore, janë gjetur mbetjet e themeleve të ndërtesave për të jetuar, si dhe mbetjet e pllajës së fortifikuar, duke sugjeruar se ka ekzistuar një vendbanim i themeluar. Gjithashtu, këtu është zbuluar depo më e madhe mesjetare me monedha argjendi të mbretit Dushan, mbretit Vollkashin dhe pasuesve të tij. Një pjesë e depove është thyer, dhe një pjesë është mbajtur në Muzeun Kombëtar në Beograd. Në vend janë zbuluar fragmente të qeramikës me një përmasë më të

madhe dhe më të vogël, që datojnë nga Mesjeta. Duke pasur parasysh artefaktet e gjetura, ka indikacione se vendi ka ekzistuar në periudhën parahistorike dhe protohistorike, si dhe gjatë Perandorisë Bizantine. Strukturat arkeologjike, qeramika dhe monedhat, sugjerojnë jetën në këtë vend nga eneoliti deri në Mesjetën e vonë.

Supozohet se kalaja (me qytetin përreth), kishte tre mure dhe disa kulla katrore. Muri i jashtëm (i cili nuk ishte zbuluar) rrethoi qytetin dhe dy bastet e tjera (mbetjet e të cilëve u zbuluan) shërbyen për mbrojtje. Niveli i fundit ishte në rrafshnaltën në majë të kodrës, ku ndodhej pallati. Mbetjet e portës në nivelin e fundit dhe sot mund të shihen në shkallët përpara parkut, ku njëra prej kullave ende qëndron. Gjatë ndërtimit të Memorialit, një pjesë e madhe e mbetjeve u shkatërruan, ndërsa pjesa tjetër u ruajtën nën tokë. Në pjesën e qytetit, e cila gjendet nën kalanë është një nga lagjet më të vjetra të qytetit, e cila quhet Nënvarosh, emër që tregon ekzistencën e qytetit (dmth. Varosh), i vendosur në kodër.



Figura 9 Pamja e supozuar e fortesës ndonjëherë

Mbetjet më të vjetra.

Menjëherë përgjatë bregut perëndimor të Kalasë së Kitës, ka kaluar rruga e lashtë nga Shkupi dhe Pollogu drejt Ohrit në jug dhe Prilepi në lindje (rruga e lashtë Skupi - Lihnid). Ndoshta në kohët romake në Kale u ndërtua një pikë e fortifikuar për kontrollin e rrugës. Kjo kala ekzistonte në fund të antikitetit (u gjetën monedha - një mbetje e varrosur në mes të shekullit të 3-të, si dhe copa të vetme nga shek. 4 dhe 6 (në Muzeun Arkeologjik Shkup).

Mbetjet mesjetare.

Qyteti i Kërçovës u ndërtua mbi mbetjet më të vjetra, në një sipërfaqe prej rreth 150 x 100 m. Në periudhën turke, pranë kështjellës, pati një lagje të madhe civile, e cila u rrit në qytetin e sotëm. Në territorin e kalasë së vjetër sot është parku i qytetit. Në vitin 1929 u gjetën 302 monedha argjendi të shekullit të 14-të (serb dhe venecian, të gjetura në Muzeun Kombëtar, Beograd).

Hetimet sistematike arkeologjike të një pjese më të madhe të këtij vendi nuk janë kryer. Në vitin 2015 u kryen gërmime që janë kryer në dy vende për të përcaktuar kufijtë e zonës arkeologjike dhe zonat e saj të kontaktit, për të zbuluar strukturat arkeologjike dhe për të marrë të dhëna mbi stratigrafinë, karakterin e vendit dhe gjetjet sipas konkluzioneve të këtyre studimeve, mbetjet e mureve të lashta dhe

mesjetare në kombinim me gjetjet arkeologjike theksojnë elementet e vendit qëndror arkeologjik, i cili në kohën e fundit do të jetë një nga shtyllat në zhvillimin e komunitetit lokal .

5. Masat për shmangien, zbutjen dhe reduktimin e ndikimeve mbi trashëgiminë kulturore

Për shkak të rrezikut të ndikimeve të mundshme negative mbi trashëgiminë arkeologjike kulturore të vendit Kalaja e Kitës, në qoftë se ka një devijim nga regjimi i mbrojtjes së parashikuar në Aktvendimin për përcaktimin e statusit të monumentit të kulturës, në qoftë se një zbatim i aktiviteteve të papërshtatshme dhe të paligjshme të projektit, është e nevojshme të parashikojnë masa për të eliminuar, zbutur ose zvogëluar ndikimet mbi trashëgiminë kulturore. Në përputhje me kushtet e veçanta të lëshuara nga IK Qendra Konservatorike Shkup, masat për mbrojtjen e trashëgimisë kulturore përfshijnë:

- Ruajtja e pamjes autentike të objektit ekzistues të vendosur në kompleksin Kalaja e Kitës, me qëllim të sigurimit të mbrojtjes adekuate, si dhe vendosjes së tij në funksion
- Rindërtimi dhe rivendosja e përdorimit të një fontane ekzistuese, që gjendet në rrafshnaltën para ndërtesës
 - Mënjanimi i materialit ndërtimor dhe depos nga rrafshnaltja para ndërtesës dhe instalimi i mbulesës së re (shtrimi i duhur), me qëllim që të organizohet pllaja
- Zëvendësimi i asfaltit të rrënuar që të çon në rrafshnaltën para Përkujtimores, ku duhet të kujdeset të mos gërrmohet më thellë toka nga shtresa ekzistuese
- Rregullimi hortikulturor dhe parterial i parkut dhe instalimi i pajisjeve urbane, ku nuk do të ketë gërrmim më të thellë të tokës nga shtresa tash më ekzistuese
- Përgatitja e ndërtesave të montazhit (këndi i fëmijëve, këndi i pensionistëve, pamja dhe skena verore), të merret parasysh, nëse bëhet gërrmimi i tokës, të mos shkoj më thellë se 0,20 m ose të përdoret shtresa tash më ekzistuese.
- Nuk do të kryhen gërrmime të reja apo punë tokësore në sipërfaqe të reja, pa konsultime paraprake ose aprovim nga një institucion kompetent për mbrojtjen e trashëgimisë kulturore. Nuk do të ketë gërrmime të tjera dhe punë tokësore në kuadër të këtij projekti.
- Zbatimi i planit për menaxhimin e mjedisit jetësor dhe aspektet sociale dhe Plani për menaxhimin me punët e trashëgimisë kulturore
- Ngritja e kapaciteteve, rritjen e ndërgjegjësimit dhe të angazhohen punëtorë në mënyrë të përshtatshme të kualifikuar - i gjithë stafi i punësuar në kryerjen e aktiviteteve të projektit, punonjësit e Kontraktorit dhe personave të tjerë të përfshirë në zbatimin e projektit, duhet të jenë të informuar për llojin e ndërhyrjes së projektit dhe të resurseve kulturore fizike ekzistuese në lokacionin e projektit. Është e nevojshme për të kryer trajnimin e duhur për të vepruar në rrethana të tilla, e cila synon për të lejuar personat e pakualifikuar për të identifikuar rreziqet dhe efektet e mundshme negative në resurset fizike kulturore, për të parandaluar dëmtimin e trashëgimisë kulturore, si dhe për të regjistruar dhe të raportojë për çdo mbetje të gjetur të trashëgimisë kulturore.

6. Rolet dhe përgjegjësitë specifike

Rolet dhe përgjegjësitë e anëtarëve të ekipit të zbatimit të projektit janë përshkruar në tekstin që vijon.

Komuna e Kërçovës

Zbatimi i masave të parashikuara do të monitorohet nga shfrytëzuesi - Komuna e Kërçovës, përkatësisht koordinatori i projektit, inspektori për veprimtari komunale, inspektori për mjedisin jetësor dhe njësia e zhvillimit lokal, të cilat janë pjesë e ekipit të projektit. Zbatimi i masave do të ndiqet para fillimit të punimeve të ndërtimit, gjatë ekzekutimit të punimeve të ndërtimit, si dhe pas përfundimit të tyre. Prania në vendie e ndërtimit nga ekipi i monitorimit, në përputhje me dinamikën e parashikuar, do të

sigurojë përgjigje në kohë dhe përcaktimin e masave në rast të gjetjes së resurseve të pazbuluara fizike kulturore. Masat që duhen ndërmarrë në këtë rast përfshijnë:

- Informimi i institucioneve kompetente dhe ndjekja e instruksioneve të tyre në pajtim me legjislacionin kombëtar. Konsultime me IN Qendra Konservatore - Shkup dhe Ministria e Kulturës (Drejtoria për mbrojtjen e trashëgimisë kulturore)

- Kryen gërmime të mëtejshme në kuadër të një distance të sigurt nga vendndodhja e gjetjes, në pajtim me instruksionet e autoriteteve kompetente.

- Vlerësimi i dëmtimit të resurseve kulturore të vendit

- Ekipi koordinues dhe ekipi i monitorimit të projektit duhet të sigurojnë që sjellja e kontraktorit, si dhe personeli tjetër i përfshirë nuk kanë efekte të dëmshme mbi resurset kulturore.

Realizuesi

Zbatimi i këtij Plani për menaxhimin me punët e trashëgimisë kulturore, do të jetë pjesë përbërëse e detyrimeve të kontraktuesit. Gjatë punimeve të ndërtimit, në rast të gjetjes së resurseve kulturore fizike, kontraktuesi është i detyruar të ndalojë aktivitetet e ndërtimit dhe të informojë institucionet përgjegjëse. Gjithashtu, kontraktuesi është i detyruar të veprojë në përputhje me Ligjin për mbrojtjen e trashëgimisë kulturore.

7. Monitorimi dhe njoftimi

Plani i menaxhimit të trashëgimisë kulturore, ofron informacion mbi aspektet kyçe të projektit për mbrojtjen e trashëgimisë kulturore, në veçanti ndikimet e projektit dhe efektivitetin e masave zbutëse. Ky informacion i mundëson marrësit dhe Bankës Botërore të vlerësojnë suksesin e zbutjes si pjesë të monitorimit dhe të mundësojnë veprime të duhura në situata të reja. Për këtë arsye, Plani i menaxhimit të trashëgimisë kulturore identifikon objektivat e monitorimit dhe përcakton llojin e monitorimit. Në veçanti, pjesa monitoruese e Planit të menaxhimit të trashëgimisë kulturore siguron:

- a) një përshkrim specifik dhe detaje teknike të masave monitoruese, duke përfshirë parametrat e matjes, metodat që do të përdoren, frekuencën e matjes, kufijtë e zbulimit (aty ku është e përshtatshme) dhe përcaktimin e kufirit që sinjalizon nevojën për ndërhyrje;

- b) monitorimin dhe raportimin e procedurave për të siguruar zbulimin e hershëm të kushteve për të cilat duhet të merren masa shtesë zbutëse të veçanta, si dhe sigurimin e informacionit mbi efektivitetin, progresin dhe rezultatet e masave zbutëse të zbatuara.

Koordinatori i projektit, një punonjës i Komunës së Kërçovës, do të paraqesë një raport të shkurtër fillestar dy javë pas fillimit të punimeve ndërtimore. Koordinatori njofton për angazhimin e ekipit, gjendjen në vendndodhje dhe çdo gjë që mund të ketë efekt ose për të ndryshuar zbatimin e masave zbutëse dhe monitoruese.

Në fund të çdo muaji, Komuna e Kërçovës do të dorëzojë tek ESP një raport të shkurtër mbi ecurinë e punimeve, duke u përqëndruar në çdo problem gjatë zbatimit të masave nga PMTK. Dorëzimi i një raporti të ESP, mbi zbatimin e PMMJAS dhe PMTK, do të kryhet çdo tre muaj. Në rast të moszbatimit të masave të parashikuara, Komuna e Kërçovës menjëherë do të informojë ESP. Raporti i miratuar nga Komuna e Kërçovës dhe PKLR-ja, pas përfundimit të gjendjes, do të jetë kusht për pagesën e tarifave të dakorduara. Për të siguruar zbatimin e sigurt të PMMJAS dhe PMTK nga ana e kontraktuesit, në kontratën për punësim do të futet klauzolë e duhur, e cila saktësisht do të theksojë gjobat në rast të shkeljes së dispozitave kontraktuese për të mbrojtur mjedisin jetësor dhe trashëgiminë kulturore, në formë të mos pagesës të një pjese të caktuar të mjeteve të parashikuara për pagesë. Vlera e fondeve të papaguara do të varet nga ashpërsia e shkeljes së kontratës. Për rastet ekstreme, kontrata parashikon gjithashtu edhe ndërprerje.

8. Konsultimi publik

Plani i përgatitur i menaxhimit të trashëgimisë kulturore (PMTK) do të jetë pjesë e dokumentacionit të ofertimit dhe kontratës me kontraktorin (së bashku me një para-llogaritje), i cili do të

jetë i detyruar të zbatojë masat e parashikuara në përputhje me Planin Zbutës. Zbatimi i PMTK është i detyrueshëm për kontraktuesin.

Në përputhje me PMMJ, ky PMTK duhet të konsultohet publikisht para miratimit përfundimtar të nën-grantit. Pasi PMTK është miratuar nga ekspertët e ECA-s / specialist nga Banka Botërore, do të publikohen në faqen e internetit të “ESP” (“KVZPEP”), Agjencia për promovim dhe mbështetje të turizmit dhe faqen e internetit të Komunës së Kërçovës, sëbashku me thirrjen për komente (të cilat përmbajnë postar, adresën e e-mailit dhe numrin e faksit) dhe publikimin e takimeve të konsultimeve publike (duke përfshirë datën, orën dhe vendin), ku do të jetë në dispozicion për debat publik për të paktën 14 ditë. Një formë e shtypur do të jetë në dispozicion në “ESP” dhe në Komunën e Kërçovës. Takimi i debatit publik do të mbahet në Komunën e Kërçovës, në fund të periudhës së konsultimit. Në mënyrë aktive dhe përmes mjeteve të përshtatshme (duke përfshirë të paktën një shtesë në gazetata lokale dhe kombëtare, njoftimet radio), aplikanti do të informojë publikun e gjerë dhe do t’i fton palët e interesuara (OJQ-të lokale, komunitetet e prekura, veteranët kombëtarë dhe lokalë të Luftës së Dytë Botërore dhe shoqatave të tjera, historianë dhe grupe potencialisht të interesuara)) për t’u kyçur në debatin publik. Komentet e dorëzuara dhe komentet nga debati publik do të përfshihen në versionin përfundimtar të PMTK dhe do të përfshihen në raportin e debatit publik, që do të jetë pjesë e versionit përfundimtar të PMTK.

PMTK duhet të shpallet publikisht në gjuhën angleze, maqedone dhe shqipe. Zbatimi i Planit për menaxhimin me mjedisin jetësor dhe aspektet sociale dhe PMTK do të sigurojnë ndërmarrjen në kohë të masave të propozuara dhe do të kontribuojë në zbatimin e aktiviteteve të projektit pa ndonjë ndikim të rëndësishëm mbi mjedisin jetësor ose trashëgiminë kulturore.

Plani për zbutje

Faza e ndërtimit – plani për zbutje					
Aktiviteti	Ndikime të pritshme mbi trashëgiminë kulturore	Masë e propozuar për zbutje	Përgjegjësi për zbatimin e masave për zbutje	Periudhë për zbatimin e masës për zbutje	Shpenzim të lidhur me zbatimin e masës për zbutje
Përgatitja e dokumentacionit teknik	Prishja e regjimit të mbrojtjes gjatë planifikimit të aktiviteteve të projektit	- Përgatitja e dokumentacionit të projektit në pajtim me rregullativat pozitive ligjore për mbrojtjen e trashëgimisë kulturore dhe Aktvendim nr.08-561 të dt. 25.04.1990 për përcaktimin e karakterit të monumentit të kulturës në Kalanë e Kitës - Leje/Miratim të dokumentacionit projektues nga institucionet relevante (IK Qendra Konservatorike – Shkup, Ministria e Kulturës (Drejtoria për mbrojtje të trashëgimisë kulturore) para fillimit të punëve të ndërtimit	Komuna e Kërçovës, IK Qendra Konservatorike – Shkup, Ministria e Kulturës (Drejtoria për mbrojtje të trashëgimisë kulturore)	Para fillimit të procedurës për furnizimin publik	Të parapara në buxhetin e nënprojektit
Kushtet konservatorike	Ruajtja e regjimit të mbrojtjes gjatë definimit të kushteve	- Kushte konservatorike të parapara për mënjanimin e ndikimeve dhe rreziqeve mbi trashëgiminë kulturore në pajtim me Aktvendimin PA.nr.08-356 i dt. 23.07.2018 nga ana e Drejtorisë për mbrojtje dhe trashëgimisë kulturore dhe mendimit konzervatorik, PA.nr.08-161/9 të dt. 12.11.2018 - Përfshirja e kushteve konservatorike në dokumentacionin projektues dhe në PMTK	Komuna e Kërçovës, IK Qendra Konservatorike – Shkup, Ministria e Kulturës (Drejtoria për mbrojtje të trashëgimisë kulturore)	Para fillimit të procedurës për furnizimin publik	Të parapara në buxhetin e nënprojektit
Rindërtimi i fontanës dhe pllajës, rregullimi i shtigjeve qasëse, rregullimi i hortikulturës, theksimi i trashëgimisë kulturore (planifikimi me pamjet e kullave mesjetare në vendin ku janë mbetjet e tyre), rregullimi i pikëpamjes, rregullimi i këndeve të reja për fëmijët, pensionistët, për de-digitalizim dhe palestër, ndërtimi i një skene të hapur dhe rikonstruimi i një objekti ekzistues të paraparë për një qendër multimediale	- Ndikime të mundshme negative mbi pamjen autentike të objekteve ekzistuese në kompleksin e Kalasë së Kitës - Përrjashtime të mundshme nga masat për mbrojtje të trashëgimisë kulturore	- Rindërtimi i objekteve ekzistuese sipas masave të parashikuara dhe kushteve për ruajtjen e pamjes së vërtetë të saj - Respektimi i rregulloreve për trashëgiminë kulturore dhe veprimi në pajtim me kushtet e parashikuara të ruajtjes, në përputhje me Aktvendimin nr.08-356 të datës 23.07.2018, nga Drejtoria për Mbrojtjen dhe Trashëgiminë Kulturore dhe Mendimin e Konservimit, PA.Nr. 08-161/9 nga dt. 12.11.2018 dhe atë: - Ruajtja e pamjes autentike të objektit ekzistues të vendosur në kompleksin Kalaja e Kitës, me qëllim sigurimin e mbrojtjes adekuate, si dhe vendosjen e tij në veprim - Rindërtimi dhe rivendosja në përdorim të fontanës ekzistuese, të vendosur në pllajën para objektit dhe në secilin vend tjetër në lokacion - Heqja e materialit ndërtimor dhe mbetjeve nga pllaja para objektit dhe vendosja e mbulesës së re (plakëzimi adekuat), me qëllim rregullimi i pllajës - Ndërrimi i asfaltit të shkatërruar që çon në pllajën përpara Përmendores - Përkujtimores, ku duhet të kujdeset për të mos bërë një gërmim më të thellë të tokës nga shtresa tash më ekzistuese - Rregullimi hortikulturor dhe parterial i parkut dhe instalimi i pajisjeve urbane, ku nuk do të ketë gërmim më të thellë të tokës nga shtresa tash	Komuna e Kërçovës, Realizuesi, Organi mbikqyrës, Koordinatori i nënprojektit	Gjatë të periudhës së realizimit të punëve ndërtimore	Të parapara në buxhetin e nënprojektit

		<p>më ekzistuese</p> <ul style="list-style-type: none"> - Përgatitja e objekteve të montazhit (këndi i fëmijëve, këndi i pensionistëve, pamja dhe skena verore), të merret parasysh, nëse kryhet gërmimi i tokës, të mos shkon më thellë se 0,20 m ose të përdoret shtresa tash më ekzistuese - Nuk do të kryhen gërmime të reja ose punë tokësore në sipërfaqe të reja, pa konsultime paraprake ose aprovim nga një institucion kompetent për mbrojtjen e trashëgimisë kulturore - Rikonstruimi i objekteve ekzistuese sipas masave të parapara dhe kushteve për ruajtjen e pamjes autentike të të njëjtave - Respektimi i rregullativës për trashëgiminë kulturore dhe veprim në pajtim me kushtet e parapara konservatorike 			
<p>Rindërtimi i fontanës dhe pllajës, rregullimi i shtigjeve qasëse, rregullimi i hortikulturës, theksimi i trashëgimisë kulturore (planifikimi me pamjet e kullave mesjetare në vendin ku janë mbetjet e tyre), rregullimi i pikëpamjes, rregullimi i këndeve të reja për fëmijët, pensionistët, për de-digjitalizim dhe palestër, ndërtimi i një skene të hapur dhe rikonstruimi i një objekti ekzistues të paraparë për një qendër multimediale</p>	<p>- Dëmtime të mundshme të gjetjeve arkeologjike, gjatë gërmimit të mundshëm gjatë punimeve të ndërtimit</p>	<ul style="list-style-type: none"> - Trajtimi adekuat në rastin e gërmimeve të gjetjeve arkeologjike. Operacionet duhet të ndalen menjëherë, atëherë institucionet përgjegjëse (Ministria e Kulturës, Drejtoria për mbrojtjen e trashëgimisë kulturore, Qendra konservatorike - Shkup) duhet të informohen sa më shpejtë që të jetë e mundur (por jo më shumë se 72 orë). Duke respektuar procedurat kombëtare (Ligji për Mbrojtjen e Trashëgimisë Kulturore) si përgjegjës për këtë rast. parashohin se "Nëse vendi arkeologjik ose objektet e rëndësishme arkeologjike janë gjetur gjatë punëve ndërtimore, bujqësore apo aktivitete të tjera, realizatori i punës është i detyruar: - të raportojë për zbulimin në kuptim të nenit 129 paragrafi 2 të këtij ligji; - Përfundojnë operacionet dhe sigurojnë vendndodhjen nga dëmtimet ose shkatërrimet e mundshme, si dhe nga qasja e paautorizuar dhe - Të mbajnë objektet e zbuluara në vend dhe në gjendjen që u gjetën. - Operacionet do të fillojnë përsëri pas miratimit të institucionit përgjegjës. - Veprim adekuat në rast të gërmimit të gjetjes arkeologjike. Punët duhet menjëherë të ndërpriten dhe të njoftohen institucionet përgjegjëse (Ministria e Kulturës, Drejtoria për mbrojtje të trashëgimisë kulturore, Institucioni Kombëtar Qendra Konservatorike – Shkup) në afat sa më të shkurtër të mundshëm, dhe duke respektuar procedurat nacionale (Ligji për mbrojtje të trashëgimisë kulturore). Punët do të fillojnë përsëri pas miratimit nga institucioni përgjegjës. 	<p>Realizuesi, Organi mbikqyrës, Koordinator i nënprojektit</p>	<p>Gjatë të periudhës së realizimit të punëve ndërtimore</p>	<p>Të parapara në buxhetin e nënprojektit</p>
<p>Të gjitha aktivitetet ndërtimore</p>	<p>- Veprim jo adekuat i punëtorëve të ndërtimit dhe personeli tjetër i kyçur në realizimin e aktiviteteve të</p>	<ul style="list-style-type: none"> - Trajnim adekuat i paraparë për procedurat e mbrojtjes, për resurset kulturore fizike për të gjithë punëtorët e ndërtimit dhe personeli tjetër i angazhuar në projekt 	<p>Realizuesi, Organi mbikqyrës, përfaqësues i administratës komunale</p>	<p>Para fillimit të realizimit të punëve ndërtimore</p>	<p>Të parapara në buxhetin e nënprojektit</p>

	projektit, sigurimi i lokacioneve dhe eshtrave.				
Instalimi i sheshit të lojrave për fëmijë dhe pajisjeve palestër	Siguri	-Nuk do të përdoren makineri të rënda dhe makina të rënda në ndërtimtarë pa vlerësimin profesional të stabilitetit të tokës. -Bartja e pajisjeve, materialeve të proceseve punuese do të planifikohen me kujdes, ashtu që asnjë nga objektet e mbrojtura kulturore të tundshme ose të patundshme, nuk do të jenë në rrugë, kurse ato që do të jenë në afërsi do të jenë qartë të shënjestruara dhe të mbrojtura ashtu si duhet. - Instalimi do të jetë në përputhje me standardet e sigurisë kombëtare dhe / ose ndërkombëtare (më të repta mbizotëruese) dhe praktikatat më të mira.	Kontraktor, mbikëqyrës, përfaqësues nga administrata komunale	Gjatë ndërtimit	Parashikuar në buxhetin e nën-projektit
Ruajtja e një dizajni autentik	Biodiversiteti	Vetëm llojet e bimëve lokale do të përdoren për gjelbërimin.	Kontraktor, mbikëqyrës, përfaqësues nga administrata komunale	Gjatë ndërtimit	Parashikuar në buxhetin e nën-projektit
Rikonstruimi i shtigjeve ekzistuese dhe rrugicave në kompleksin Kalaja e Kitës	- Efekte të mundshme mbi trashëgiminë kulturore nëse kryhet gjërmimi më i thellë i shtresës ekzistuese ose nëse kryhet gjërmimi i sipërfaqes së re	- Ndjekja e kushteve konservatorike në pajtim me Aktvendimin PA.nr.08-356 të datës 23.07.2018 nga Drejtoria për Mbrojtjen e Trashëgimisë Kulturore dhe Mendimin e Konservimit, PA.nr.08-161/9, të datës 12.11.2018 Plani për menaxhimin e aktiviteteve të trashëgimisë kulturore që parashikojnë: - Mos kryhet gjërmimi më i thellë nga shtresa tash më ekzistuese - Përgatitja e objekteve të montazhit (këndi i fëmijëve, këndi për pensionistët, pamja dhe skena e verës), të merret parasysh, nëse kryhet gjërmimi në terren të mos shkon më thellë se 0,20 m ose të përdoret shtresa tash më ekzistuese - Të mos kryhen gjërmime dhe punë tokësore të sipërfaqeve të reja pa konsultim paraprak ose aprovim nga një institucion kompetent	Realizuesi, Organi mbikëqyrës	- Gjatë realizimit të punëve të ndërtimit për rikonstruimin e shtigjeve ekzistuese dhe rrugicave në kompleksin Kalaja e Kitës	Të parapara në buxhetin e nënprojektit

Faza operative					
Mbrojtja e trashëgimisë kulturore	Pengimi i vandalizmit dhe dëmtimit të trashëgimisë kulturore dhe infrastrukturës	Të mendohet për zmadhimin e sigurisë së lokacionit nëpërmjet masave plotësuese për siguri, psh. kamerave, orëvë të natës, mbylljes së hapësirës përgjatë natës, instalimi i pajisjeve apo masa tjera përkatëse të cilat do të pengojnë vjedhjen e qendrës memorative dhe objekteve tjera, si dhe pengimi i vjedhësve dhe vandalizmit. -Do të lejohen vetëm aktivitetet të cilat nuk parashohin rrezik për trashëgiminë kulturore ekzistuese.	Komuna e Kërçovës	qëndrueshme	E parapara në buxhetin e nënprojektit

Plani për monitorim

Faza e ndërtimit plani për monitorim					
Cili <i>Parametër duhet të monitorohet?</i>	Ku <i>Duhet të monitorohet ai parametër?</i>	Si <i>Duhet të ndiqet ai parametër (çka duhet të monitorohet dhe si)?</i>	Kur <i>Duhet të monitorohet ai parametër (koha dhe frekuenca)</i>	Nga kush <i>Duhet ai parametër të monitorohet (përgjegjësi)?</i>	Sa <i>është kostoja lidhur me zbatimin e monitorimit</i>
Sigurimi i të gjitha lejeve të nevojshme, mendimeve dhe kushteve para fillimit të punëve të ndërtimit, si dhe informimi i institucioneve përgjegjëse	Institucionet relevante	Kontrolli vizual i dokumentacionit	Para fillimit të punëve të ndërtimit	Komuna e Kërçovës, Realizuesi, Organi mbikqyrës, Koordinator i projektit, PKLR	Të parapara në buxhetin e nënprojektit
Zbatimi i rregullativave dhe masave për siguri dhe mbrojtje të monumenteve të kulturës	Në vendin e projektit	Kontrolli vizuel	Çdo ditë pune për kohëzgjatjen e aktiviteteve të projektit	Komuna e Kërçovës, Realizuesi, Organi mbikqyrës, Koordinator i projektit	Të parapara në buxhetin e nënprojektit
Zbatimi i masave të parapara në PMTK dhe ndjekje të kushteve të lejuara gjatë realizimit të aktiviteteve të ndërtimit për rikonstruimin e fontanës dhe pllajës, rregullimin e shtigjeve qasëse, rregullimin e hortikulturës, theksimin e trashëgimisë kulturore (vendosja e kambalecave me fotografi të kullave mesjetare në vendin ku janë mbetjet e tyre sipërfaqësore), rregullimin e pikëvrojtimit, rregullimin e këndeve të reja për fëmijët, penzionerët, për de-digjitalizim dhe palestër, ndërtimin e skenës së hapur dhe rikonstruimi i objektit ekzistues i paraparë për qendër multimediale	Vendi i ndërtimit	Kontrolli vizuel	Gjatë realizimit të aktiviteteve të ndërtimit	Komuna e Kërçovës, Realizuesi, Organi mbikqyrës, Koordinator i projektit	Të parapara në buxhetin e nënprojektit



Република Македонија
НУ НАЦИОНАЛЕН КОНЗЕРВАТОРСКИ ЦЕНТАР - СКОПЈЕ
Republic of Macedonia
NI NATIONAL CONSERVATION CENTER OF CULTURAL HERITAGE - SKOPJE

Дел. бр. 08-164/9
Дата: 12.11 2018
Ref. N° _____
Date: _____ 20__

ОПШТИНА КИЧЕВО
КИЧЕВО

Р. Македонија - Општина Кичево
R. e Македонија - Општина КИЧЕВО
КИЧЕВО-КЕРОВО

Примено	16.11.2018		
Е-град			
Општина	Кичево	Кичево	Кичево
Ниво	Општина	Кичево	Кичево
03-2665/7			

ПРЕДМЕТ: Доставување дополнително Заштитно-конзерваторски услови
ВРСКА: Ваш бр. 03-2665/2 од 01.011.2018 година

Врз основа на пристигнатото барање под горе наведениот број, ви доставуваме дополнително Заштитно-конзерваторски услови за Локалитет „Китино Кале” - Кичево.

Со почит,

Директор,

м-р Мемет Селмани



Изготвил: д-р Миле Велчовски МВ
Одобрил: м-р Цветанка Хаџи Пецова ХП

/МД

**ДОПОЛНИТЕЛНО КОНЗЕРВАТОРСКО МИСЛЕЊЕ НА ЗАШТИТНО-
КОНЗЕРВАТОРСКИ УСЛОВИ ЗА РЕВИТАЛИЗАЦИЈА НА
ЛОКАЛИТЕТОТ КИТИНО КАЛЕ - КИЧЕВО**

Врз основа на барање од страна на Управата за заштита на културното наследство - Скопје УП Бр. 08-356 од 13.04.2018 година за утврдување на заштитно конзерваторски услови за Локалитетот Китино Кале - Кичево, доставено до НУ Национален Конзерваторски Центар - Скопје, орг.един.08, бр.161/3 од 27.04.2018 год., а врз основа на Решение бр. 161/4 од 30.04.2018 година, издадено од НУ Национален конзерваторски центар - Скопје, стручниот тим во состав:

1. д-р Миле Велчовски, археолог, конзерватор советник, раководител;
2. Ацо Костов, д-р, конзерватор советник, член
3. Дејан Станоев, арх. техничар - член;

а во согласност со член со чл. 74 став 4 од Законот за заштита на културното наследство („Службен весник на Република Македонија, бр.20/04, 71/04, 115/07,18/11, 148/11, бр. 23/13,164/13, 38/14, 44/14, 199/14, 104/15, 192/15 и 39/16) стручниот тим утврди заштитно конзерваторски услови потребни заради изработка на Основен Проект за реконструкција на постоен објект и ревитализација на комплекс „Китино Кале“ - Кичево.

Основни податоци за локалитетот

На источната периферија од градот се издига висок рид со зарамнето плато, со приближно правилна кружна основа која конусно се стеснува кон врвот. На источната, северната и јужната страна од овој рид, видливи се остатоци од бедемско платно на средновековно утврдување. Во подножјето на археолошкиот локалитет „Китино Кале“, кој е регистриран како споменик на културата со матичен бр. 4-812-034/13 Р НД. Во непосредна близина на локалитетот во неговата контактна зона изградени се куќи за домување.

На западната страна во периодот од 1955 до 1959 година, теренот бил пошумен и преуреден во парк, а на врвот изградена спомен костурница на паднатите борци од НОБ. При изведување на градежните работи, биле откриени остатоци од темелни партии на градби за живеење, како и остатоци од бедемско платно, кое укажува дека тука постоела утврдена населба. Исто така, тука е откриено едно поголемо депо на средновековни сребрени монети од цар Душан, крал Волкашин и неговите наследници. Дел од депото е разградено, а дел се чува во Народниот музеј во Белград, додека мал дел кај Сергеј Димитриевиќ од Белград, сега починато лице. При овие зафати исто така, биле откриени фрагменти од садова керамика со помала и поголема димензија, кои се датирани од средниот век, но, исто така од пронајдениот движен археолошки материјал, може да се види дека локалитетот егзистирал во праисторискиот и протоисторискиот период, како и во периодот на византиското царство.

Статус

Археолошкиот локалитет „Китино Кале,, е прогласен за споменик на културата со Решение бр.08-561 од 25.04.1990 година.

Општи услови

Основниот проект за Реконструкција на постоен објект и Ревитализација на комплекс Китино Кале - Кичево, треба да биде изготвен според:

Закон за заштита на културното наследство;

Правилник за конзерваторски проекти.

Посебни услови

- При изработка на монтажни објекти (детско катче, катче за пензионери, видиковец и летна сцена) да се води сметка, доколку се врши ископ на земја да не се оди подлабоко од 0.20 м., или да се користи веќе постоечката подлога;

- Да не се вршат никакви ископи и земјани работи на нови површини, без предходна консултација или одобрение од надлежна институција за заштита на културното наследство.

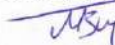
Во прилог:

Имотен лист

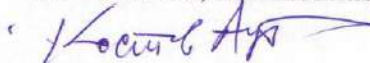
Копија од катастарски план

Стручен тим:

д-р Миле Велчоски, конзерватор советник,



д-р Ацо Костов, советник конзерватор,



Дејан Станоес, арх. техничар - член;





Република Македонија
МИНИСТЕРСТВО ЗА КУЛТУРА
Управа за заштита на културното наследство
УПБр.08-356
23.07.2018 год.
Скопје

Danko Zeloshi

Македонија - Општина Кичево
R в Македонија - Кичево в КИЧЕВО
КИЧЕВО-КЕРЦОВЕ

Примено	26 05 2018
Ервација	
Орг.	бр.01
Нумерација	09-835/11

ДО
ОПШТИНА КИЧЕВО

ул. „Борис Кидрич“ бр.1
6254 Кичево

Предмет: Доставување Решение за заштитно-конзерваторски услови

Во прилог Ви го доставуваме Решението за заштитно - конзерваторски услови за изработка на проектна документација за ревитализација на локалитетот Кичино Кале КП 1569/1, 1569/2, 1563/1, 1568, 1564, 1567/1 и 4374/1, КО Кичево 6.

Со почит,

Директор,
г-р Елеонора Петрова-Мишевска



Прилог: Решение за заштитно-конзерваторски услови

Адреса: „Павел Шатев“ бр. 3; П. фах 220; 1000 Скопје, Р. Македонија; тел. 02/3289-700; факс 02/3289-777
contact@uzkn.gov.mk uzknrm@t-home.mk ordi@uzkn.gov.mk upkulnas@t-home.mk



Република Македонија
МИНИСТЕРСТВО ЗА КУЛТУРА
Управа за заштита на културното наследство
УПБр.08-356
23.07.2018 год.
Скопје

Согласно член 74 од Законот за заштита на културното наследство („Службен весник на Република Македонија“ бр.20/04, 71/04, 115/07, 18/11, 148/11, 23/13, 137/13, 164/13, 38/14, 44/14, 199/14, 104/15, 154/15, 192/15, 39/16 и 11/18), директорот на Управата за заштита на културното наследство, орган во состав на Министерството за култура, по барање од Општина Кичево (бр.09-835/4 од 10.04.2018 год.) донесе:

РЕШЕНИЕ

за издавање заштитно-конзерваторски услови

1. Со ова Решение се издаваат заштитно-конзерваторски услови за **изработка на проектна документација за рехабилитација на локалитетот Кишино Кале, КП 1569/1, 1569/2, 1563/1, 1568, 1564, 1567/1 и 4374/1, КО Кичево 6** по барање на Општина Кичево, а изработени од НУ Национален конзерваторски центар - Скопје (бр.08-161/5 од 18.07.2018 год.);

2. Проектната документација за предметниот објект, треба да се изработи согласно следните заштитно конзерваторски услови:

- При изработка на проектната документација за реконструкција на постојниот објект, треба да се обрне особено внимание на зачувувањето на автентичниот изглед на истиот. Со цел негова соодветна заштита и презентација, како и негово ставање во функција;
- Во проектот да се предвиди реконструкција на постојната фонтана и истата повторно да се стави во функција;
- Растреситиот градежен материјал од постојниот простор на платото, треба да се отстрани и повторно да се постави нов;
- Да се изврши замена на дотраениот асфалт кој води до платото на Спомен Костурницата, а при тоа, да се внимава да не се врши ископ на земја на од веќе постоечката подлога;
- Да се изврши хортикултурно и партерно уредување на паркот во делот на постоечкото плато и да се предвиди урбана опрема (клупи и канти за отпадок, кои ќе бидат поставени врз заменетиот дотраен градежен материјал со нов (травертин или павер елементите);
- Да не се вршат никакви ископи и земјени работи на нови површини, без претходна консултација или одобрение од надлежната институција за заштита на културното наследство.

3. Трошоците за извршување на заштитно конзерваторските услови се на товар на инвеститорот.

Адреса: „Павел Шатев“ бр. 3; П. фах 220; 1000 Скопје, Р. Македонија; тел. 02/3289-700; факс 02/3289-777
contact@uzkn.gov.mk uzknrm@t-home.mk ordi@uzkn.gov.mk upkulnas@t-home.mk

4. Заштитно конзерваторските услови од точка 2 на ова решение претставува основа за изработка на идеен проект.

Образложение

До Управата за заштита на културното наследство Општина Кичево, поднесе барање за издавање на заштитно-конзерваторски услови за изработка на проектна документација за ревитализација на локалитетот Кичино Кале КП 1569/1, 1569/2, 1563/1, 1568, 1564, 1567/1 и 4374/1, КО Кичево б.

Кон барањето подносителот приложи:

- Копија од содржината на ДУП за „ЦГП Локалитет „Стара чаршија“ Урбан блок 14“ -Кичево, донесен со Одлука бр. 07-3902/12 од 13.11.2006 год.. (издадена со бр. 09-14/сл од 05.04.2018 год.);
- Копија од катастарски план 1106-369/2018 од 10.04.2018 год.;
- Копија од имотен лист 1105-2742/2018 од 29.03.2018 год.;
- Копија од имотен лист 1105-2744/2018 од 29.03.2018 год.;
- Копија од имотен лист 1105-2745/2018 од 29.03.2018 год.;
- Копија од имотен лист 1105-2746/2018 од 29.03.2018 год.;
- Фотографии од објектот.

По проучувањето на документацијата приложена кон барањето и изготвените заштитно - конзерваторски услови доставени од НУ Национален конзерваторски центар - Скопје, Управата за заштита на културното наследство издаде **заштитно-конзерваторски услови** за изработка на проектна документација.

Со оглед на горенаведеното, Управата за заштита на културното наследство постапи согласно член 74 од Законот за заштита на културното наследство.

ПРАВНА ПОУКА: Против овој акт може да се изјави жалба во рок од 15 дена до Државна комисија за одлучување во управна постапка и постапка од работен однос во втор степен.

Директор,
г-р Елеонора Петрова-Мийевска



Изготвил: д-р Б. Кузманоска
Одобрил: м-р. Б. Јовановска

Доставено до:
- Општина Кичево
- Досие
- Архива