

PROJEKT PËR KONKURRENCË LOKALE DHE RAJONALE

Lista Kontrolluese e Planit për Menaxhim Mjedisor dhe Social
Zhvillimi i Turizmit Enogastronomik - Shijoni Maqedoninë
Shkup, 2019

1. Hyrje në projektin

Projekti për Konkurrencë Lokale dhe Rajonale (PKLR) është një veprim investimi katërvjeçar, i mbështetur nga Bashkimi Evropian, me ndihmën e fondeve të IPA II të synuar për konkurrencë dhe inovacione në Maqedoni. PKLR-ja do të menaxhohet nga Fondi Hibrid Trust dhe përbëhet nga katër komponentë, të zbatuar nga Banka Botërore dhe Qeveria e Maqedonisë. Projekti do të sigurojë financa investimi dhe ngritje të kapacitet për të mbështetur rritjen e sektorit, investime në vende të caktuara dhe prosperitet për vende të caktuara. Në nivelet rajonale dhe lokale, Projekti do të sigurojë mbështetje për vende të caktuara të turizmit në shtet me anë të kombinimit të ndihmës teknike për të përmirësuar menaxhimin e vendeve, investime në infrastrukturë dhe investime për lidhje dhe për inovacione. Investime do të zhvillohen me anë të skemës së garantëve për aktorët që merren me turizëm rajonal siç janë komunat, institucionet, OJQ-të dhe sektori privat.

Lista Kontrolluese e Planit për Menaxhim Mjedisor dhe Sociale (PMMS) në vijim është përgatitur për aktivitete të zhvilluara nga **Tikves Wine Tourism DOOEL**. Lista Kontrolluese PMMS prezanton një përshkrim të projektit, detajet teknike, shtrirjen, strukturën dhe vendin në bazë të së cilës vlerëson rreziqet mjedisore dhe sociale.

Zbatimi i masave të lehtësimit që adresojnë rreziqet dhe problemet e identifikuar si dhe planin e monitorimit të përcaktuar në Listën Kontrolluese PMMS janë të detyrueshme sepse është në përputhje me rregullat kombëtare mjedisore si dhe rregullat tjera dhe politikat operative të Bankës Botërore.

2. Përshkrim i shkurtë i projektit

Projekti i caktuar përfshin katër aktivitete kryesore:

1. Rindërtimi i shitores aktuale për verë në Kavadar, me shtojcat;
2. Rindërtimi me përmirësime të akomodimit aktuale dhe objektit për degustim të verës në fshatin Lepovë;
3. Instalimi dhe përshtatja e fuçive të vjetra të verës për akomodim në fshatin Barovë, dhe
4. Turne anësore për çiklizëm për përvojë të konsumatorëve dhe aktivitete të komunikimit/marketingut për projektin.

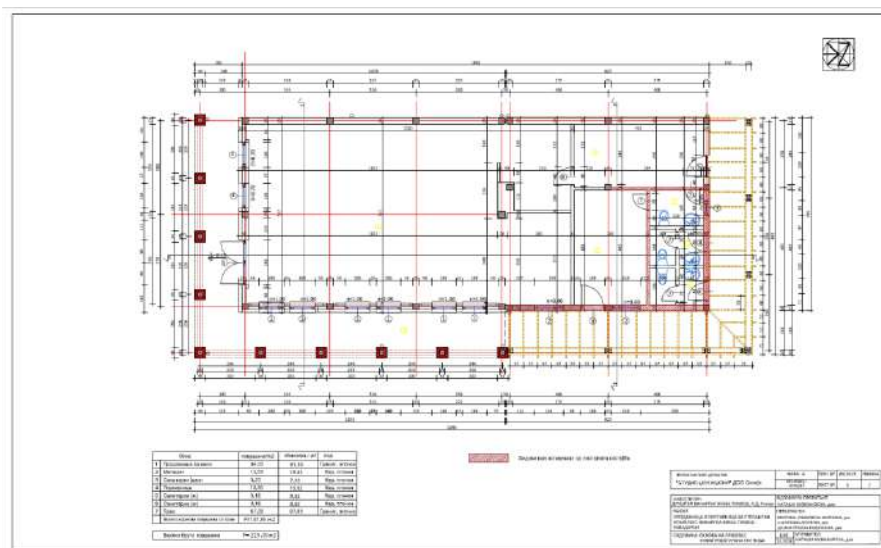
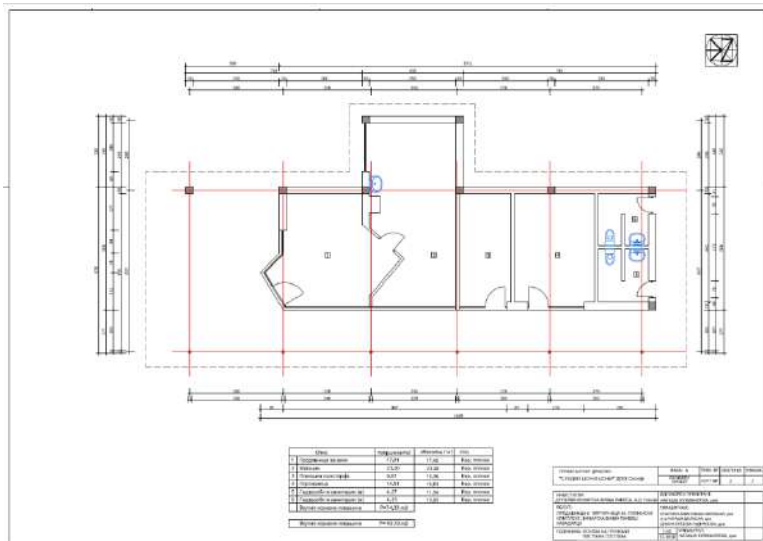
Në veçanti, këto aktivitete përfshijnë:

1. Rindërtimi i shitores aktuale për verë në Kavadar dhe zgjerimi (ndërtimi pjesës plotësuese strukturës aktuale): çati (pllaka të reja për mbulim, izolimi termal dhe hidraulik), punë ndërtimi për pjesën me vitrina, dhomë për magazinim, hapësirë për shërbim, hapësirë për gardërobe dhe sanitare (gjithsej tre tualete), lozhë, përfshirë edhe punime në muret, dyshemetë, ndryshimi i dritareve dhe dyerve, hapësirë me vitrina me dhomë degustimi dhe pika shitjeje për kujtime. Hapësirat aktuale në vend janë 89.19 m² ndërsa zgjerimi do të jetë në sipërfaqe të plotë mbulimi prej 220m².

Environmental & Social Management Plan Checklist

- Punët civile, përfshirë edhe ndërtimin dhe punë artizane në vendin në Kavadar, do të përfshijnë: punë përgatitore dhe në teren, punë për betonim dhe përforcim, punë tjera masoni, punë në çati, punë për izolim nga uji dhe ngrohja, ndërtime muresh, lysterje me llaç dhe punë për mbulim, lysterje të mureve dhe fasadë, punë nën tokë dhe parapete, punë metali dhe druri, punë elektrike, punë për furnizim me ujë dhe kanalizim, punë makinerie dhe tjetër.

Objekti aktual i shitores së verës në Kavadar



Rindërtimi i shitores aktuale për verë në Kavadar, me shtojcat;

- Furnizim me pajisje për degustim të verës dhe tjetër të ndërlidhur, përfshirë edhe lloke të mobileve për ambiente jashtë dhe brenda objektit dhe pajisje për shitoren e verës në Kavadar. Sasia është shprehur në kllapa afër secilit artikull:
 - Hapësirë për vendosjen e fuçive (1);
 - Hapësirë për vendosjen e tapës (2);
 - Banak për barin e verës (1);
 - Banak për pikën e shitjes (1);
 - Sirtarë (2);
 - Vitrina për verë (3);
 - Bartës të verës (7);
 - Vitrina për kujtime (1);
 - Vitrina për verë në nivelin e ulët (2);
 - Vitrina për verë në nivelin e ulët me frigorifer (1);
 - Shportë për funde (1);
 - Tavolina të barit (5);
 - Karrige të barit (30);
 - Varëse (3);
 - Dollap/raft (1);
 - Tavolinë pune (1);
 - Karrige pune (2);
 - Mbajtëse për çadra (2);
 - Makinë për larje të gotave (1);
 - Makine për prodhimin e akullit (1);
 - Enomat (1 në Kavadar për 12 lloje të verës);
 - Makine kafeje për 40 të ftuar (1);
 - Frigorifer për verë (1);
 - Ekran LCD SMART për prezantim të ofertave enogastro si dhe ofertave tjera turistike në Maqedoni (1);
 - Udhëza në hyrje (2).

2. Furnizim me pajisje akomodimi për objektin aktual në Lepovë. Pjesa e katit përdhe e administratës dhe biznesit përfshin një korridor, dhomë freskimi, laborator dhe tualet. Në katin e parë shtrihet një korridor dhe dy dhoma me banjë të veçantë. Pjesa e prodhimit të verës ka katër dhoma me pajisje për prodhimin e verës dhe nuk është përfshirë në projektin. Dhoma e freskimit në katin përdhe do të bëhet në dhomë degustimi me pajisjen e nevojshme dhe për furnizim të mallit, siç janë tavolinë për degustim, frigorifer dhe një enomat. Dhoma administrative dhe për biznes dhe një pjesë e laboratorit do të bëhen në kuzhinë, dhe pjesa tjetër e laboratorit me hapësirën aktuale të tualet, do të ndryshohen në dy tualete (për meshkuj dhe femra). Pajisjet e mobilieve, siç janë krevate, çarçafë, TV aparate, aksesore të banjës, karrige, etj., do të vendosen në katin e parë për dy dhomat me banjë.

- Punët civile, përfshirë edhe ndërtimin dhe punë artizane në vendin në Lepovë, do të përfshijnë: punë përgatitore, muratori, çimento dhe izolim nga uji, qeramikë, mbushje të mureve, zdrukthëtari, punë xehe dhe hekur, furnizim me ujë dhe kanalizim dhe punë të instalimeve elektrike.
- Furnizim të pajisjes për akomodim, kuzhinë dhe pajisjes tjetër përkatëse për dhomën e degustimit në Lepovë dhe objektet për akomodim. Sasia është shprehur në kllapa afër secilit artikull:
 - Enomat (1);
 - Tavolinë për degustim (1);
 - Karrige (10);
 - Frigorifer profesional (1);
 - Elemente të kuzhinës, shporet për gatim dhe pajisje tjetër plotësuese (1);
 - Pajisje televizive për prezantim të ofertave enogastro si dhe ofertave tjera turistike në Maqedoni (4);
 - Dollap/raft (2);
 - Krevat dopio (2);
 - Dyshek dopio (2);
 - Kabina për dush (2);
 - Vitrina për dhomë gjumi (4);
 - Çarçafë dopio (4);
 - Jastëk (8);
 - Peshqirë (40);
 - Llamba për dhomë gjumi (4);
 - Sofa (2);
 - Kolltuk (2);
 - Tavolinë për dhomë dite (1);
 - Kabina tualeti me kazanë (3);
 - Urinal me ndarës (1)
 - Banak për larje (2);
 - Pasqyrë (2);
 - Dyer (2).

3. Instalimi dhe adaptimi i fuçive të verës për akomodim dhe pushim dhe çlodhjeje në Barovë do të përfshijë vendosjen e 14 fuçive aktuale në kuadër të kopshtit të Barovo DOOEL që të mund të përdoret si akomodim - përshtatja e hapësirës dhe ndarja e fuçive për akomodim në 2 grupe prej 6 fuçive të verës për secilën, një fuçi do të përdoret si dhomë për zhveshje ndërsa tjetër do të përdoret për kuzhinë të vogël. Fuçitë fillimisht do të sigurohen, pastaj do të lyhen për mbrojtje nga ambienti i jashtëm, do të transportohen në vendin e caktuar, do të instalohen në platformat e drurit dhe do të pajisjen brenda për akomodim. Kampi i fuçive të verës do të përmbajë edhe 2 kabina dushi të prodhuar nga druri dhe me ndarje prej druri. Fuçitë do të kenë dyer dhe dritare, një pjesë të caktuar me shkallë në çdo hyrje dhe dysheme. Përpara fuçive do të ketë karrige të prodhuar nga fuçi vere prej druri. Gjithashtu, do të ketë edhe instalime të dritës mbi portat e fuçive të verës.

- Punë civile, përfshirë edhe ndërtime dhe punë artizane në vendin Barovë do të përfshijnë transportimin e fuçive dhe aktivitete vijuese: punë në teren, ndërtimi i bazës mbështetëse për fuçitë, zdrukthëtari, furnizim uji, kanalizim, sanitari dhe punë të instalimit elektrik.
- Furnizimi i kuzhinës dhe pajisjes tjetër për kuzhinën e vogël prej fuçie vere në vendin Barovë do të përfshijë aktivitetet vijuese: Sasia është shprehur në kllapa afër secilit artikull:
 - Frigorifer (1);
 - Shporet për gatim (1);
 - Banak bari të prodhuar nga druri (2);
 - Makinë larëse enësh (1);
 - Perde prej druri që rrotullohen për kuzhinën e vogël (1);
 - Dyer të drurit (14);
 - Shkallë prej druri (14);
 - Karrige druri nga fuçi vere (14);
 - Tavolina druri nga fuçi vere (2);
 - Parapet druri për dushet (2).
- Furnizimi i pajisjes për akomodim për fuçitë e adaptuara të verës për akomodim në Barovë. Sasia është shprehur në kllapa afër secilit artikull:
 - Dyshek (12);
 - Çarçafë (24);
 - Jastëk me mbulesa (24);
 - Peshqirë (40);
 - Varëse në fuçinë e verës që do të përdoret si dhomë për zhveshje (1);
 - Dush (2).
- Instalimet elektrike dhe mekanike në gjitha tre vendet do të zhvillohet në kuadër të vendndodhjeve të projekteve.
- Punës për furnizim me ujë dhe kanalizim në gjitha tre vendet do të zhvillohet në kuadër të vendndodhjeve të projekteve. Punime të reja për furnizim të ujit që do të jenë lëndë e marrjes së licencave të reja nuk do të zhvillohen.
- Objektet aktuale të shitores për verë në Kavadar, përfshijnë një tubacion prej 12 mm, në zink dhe me gjatësi të vlerësuar prej 20 metrave (1 rubinet uji për pjesën e shitores për verë) dhe një gyp Ø100 për kanalizim me gjatësi të vlerësuar prej 10 metrave (1 tualet tek dera e rojtarit), që është lidhur me linjën kryesore të kanalizimit. Rindërtimi i shitores aktuale të verës në Kavadar me shtojcat, do të përfshijë një tubacion prej rreth 42,41 metrave, një tubacion prej rreth 56 metrave dhe ujë të zezë prej rreth 98,8 metrave. Këto vlerësime përfshijnë edhe 10% masë sigurie për shkak të elementeve tjera dhe për instalim.
- Objektet aktuale në vendin Lepovë, përfshijnë tubacion prej 12 mm deri më 5 metra (1 tualet) dhe Ø100 tubacion për kanalizim me gjatësi të vlerësuar prej 5 metrave. Rindërtimi me përmirësime të objektit aktual për akomodim dhe degustim në Lepovë,

do të përfshijë një gjatësi të vlerësuar prej 36 metrave PVC 24m tubacion për ujë, dhe tubacion për kanalizim prej 12 metrave me Ø50.

- Objektet aktuale në vendin Barovë, përfshijnë 3/4 tubacion deri më 20 metra, tubacion prej 12 mm deri më 5 metra dhe tubacion për kanalizim prej deri më 25 metrave me Ø100 (1 tualet). Instalimi dhe përshtatja e fuçive të vjetra të verës për akomodim në Barovë do të përfshijnë tubacione propilen me elemente të instalimit prej deri më 116 metrave. Uji dhe kanalizimi do të kenë elementet e nevojshme për të marrë ujin nga burimi aktual me ujë, bunari, deri tek 2 dushet nga elementet prej fuçie vere dhe 1 kuzhine prej fuçie vere. Ujërat e zeza nga dushet dhe kuzhina e vogël do të dërgohen tek kanalizimi aktual i tualetit.
- Shtrirja e tre shtigjeve për biçikletë në vendin Barovë (në kuadër të kopshtit të hardhive të Barovo DOOEL - Skopje), instalimi i tabelave informative për shtigjet. Ato do të shënohen qartë dhe do të sinjalizohen pasi të marrin njohurinë dhe konsultimet për të zhvilluar aktivitetin si pjesë e projektit;
- Zhvillimi dhe zbatimi i zgjidhjeve për marketing digjital për produktet dhe shërbimet e zhvilluara.



Figura 1. Shitorja e verës Kavadar – pamja aktuale



Figura 2. Shitorja e verës Kavadar – PAMJA E RE e shitores për verë dhe dhoma për degustim



Figura 3. Lepovë – pamja aktuale Punët e përshtatjes janë bërë për çatinë dhe për pjesën e brendshme të ndërtesës.



Figura 4. Dhoma e degustimit në Barovë – pamja aktuale Ndryshimet do të bëhen për të rindërtuar vendin Barovë me kamp prej fuçive të verës, një kuzhinë prej fuçive të verës, stacion për furnizim me ujë, etj.



Figura 5. Akomodimi – adaptimi i propozuar i fuçive të verës.

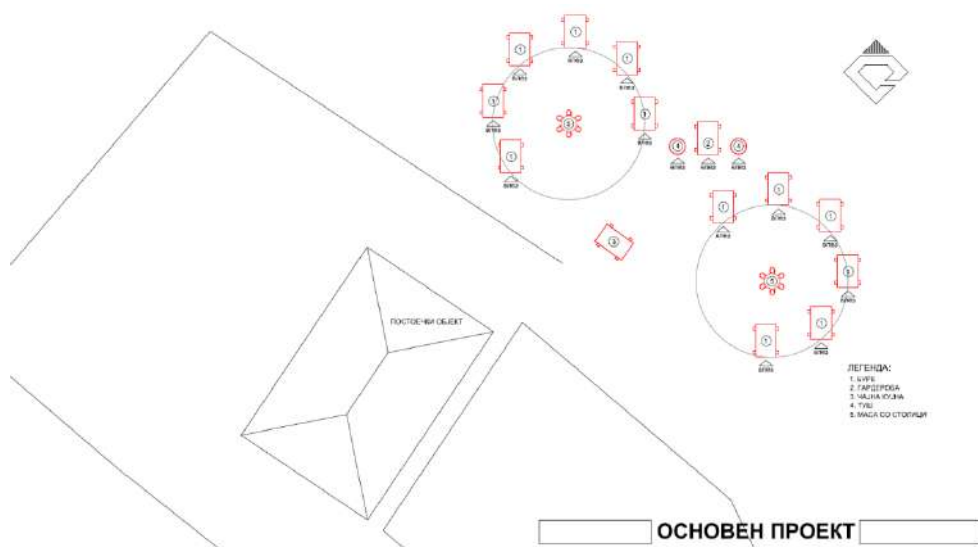


Figura 6. Akomodimi – propozimi për vendosjen e fuçive të verës.

3. Kategoria mjedisore

Politikat e sigurisë së Bankës Botërore/Kategorizimi

PKLR-ja është mbështetur me një grant nga Bashkimi Evropian dhe zbatohet bashkërisht nga Kabineti i Zëvendës Kryeministrit për Çështje Ekonomike, si agjencia zbatuese e fondeve dhe Banka Botërore. PKLR-ja është klasifikuar si projekt i Kategorisë B, që nënkupton se mund të pritet një nivel i caktuar i ndikimit të padëshiruar si rezultat i zbatimit, por asnjë prej tyre me përmasa të mëdha, me rëndësi ose me afat të gjatë. Si rezultat i këtij klasifikimi, është aktivizuar një OP 4,01 Vlerësim Mjedisor. Si pasojë, KZMMÇE-ja ka përgatitur Kornizën për Menaxhim Mjedisor dhe Social (KMMS) për të udhëzuar respektimin përkatës mjedisor të projekteve të caktuara të mbështetur me anë të Skemës së Grantit Komponenti 3, përcaktuar mundësitë dhe procedurat për analizimin dhe vlerësimin mjedisor. Të gjitha aktivitetet e projektit (nën-projektit) duhet të zbatohen duke respektuar KMMS, politikat dhe procedurat operative të Bankës Botërore dhe rregulloret kombëtare (ato më të rreptë kanë përparësi).

Nën-projekti i propozuar është klasifikuar si Kategori B për shkak të faktit që ndikimet e ardhshme mjedisore janë më pak të padëshiruara sesa ata të Kategorisë A dhe B+ duke marrë parasysh natyrën e tyre, madhësinë dhe vendndodhjen, si dhe veçoritë e ndikimeve potenciale mjedisore.

Kjo kategori kërkon që me një VN të vlerësohen gjitha ndikimet potenciale mjedisore të ndërlidhura me nën-projektin e propozuar, të identifikohen përmirësimet potenciale mjedisore dhe të rekomandohen masa të nevojshme për të parandaluar, zvogëluar dhe zbutur ndikimet e padëshiruara. Shtrirja dhe formati i VN do të dallojë varësisht nga nën-projekti, por zakonisht do të jetë pak më i shkurtër sesa shtrirja e VNM, zakonisht në formë të KMMP. Shtrirja e KMMP është përcaktuar në Aneksin D të KMMS-së. Për nën-projektet që përfshijnë rinovimin e lehtë, rehabilitimin ose adaptimin e objekteve, lista kontrolluese KMMP do të përdoret (shembulli është dhënë në Aneksin F të KMMS-së).

Kategoria B do të përfshijë edhe nën-projekte që gjithashtu: (a) përfshijnë hua për kapitalin e punës që përfshin blerjen dhe/ose përdorimin e materialeve të rrezikshme (p.sh. karburant) ose (b) përpunojnë përmirësime për të cilat duhet të bëhen blerje të pajisjes/makinërisë që paraqesin rrezik të lartë potencial për shëndetin dhe sigurinë. Sipas ligjeve të Maqedonisë, llojet e nën-projekteve që bëjnë pjesë në Kategorinë B nuk kërkohet që të zhvillohet VNM.

3.2 Vlerësimi mjedisor sipas ligjeve kombëtare

Nën-projekti në fjalë nuk bënë pjesë në asnjë prej kategorive të Aneksit I dhe Aneksit II të Deklaratës për përcaktimin e projekteve dhe krijimeve në bazë të së cilës ka nevojë për zhvillimin e procedurës për vlerësimin e ndikimit mjedisor (“Gazeta Zyrtare e Republikës së Maqedonisë”, Nr. / 2005, Nr. 109/2009). Në përputhje me Udhëzimet për zhvillimin e procedurës për përcaktimin e nevojës, përcaktimi i shtrirjes dhe shqyrtimit të vlerësimit të

ndikimit mjedisor në Republikën e Maqedonisë për një projekt që nuk bënë pjesë në Aneksin I dhe Aneksin II, vendimi në lidhje për procedurën për përcaktimin e nevojës për VNM është që nuk ka nevojë të zhvillohet kjo procedurë.

Megjithatë, sipas udhëzimeve nga NJZP e PKLR, në kuadër të projektit për analizë, parashtruesi i nën-projektit ka parashtruar një Njoftim për qëllim të zbatimit të projektit në sajë të Ministrisë së Mjedisit dhe Planifikimit Hapësinor – zyra për mjedis. Tikves Wine Tourism DOOEL dhe partnerët në këtë projekt kanë parashtruar një letër me Njoftim për Qëllim pranë Ministrisë së Mjedisit dhe Planifikimit Hapësinor (MMPH) dhe **kanë marrë përgjigje më 09.11.2018** me Mendim që një proces përkatës dhe përgatitje të Elaboratit për mbrojtje mjedisore për realizimin e këtij projekti nuk është i nevojshëm. Përgjigje të pranuar/Mendimi nga MMPH është dhënë si aneks i kësaj Liste Kontrolluese të KMMS-së.

4) Pasqyrë e ndikimit

Si rezultat i aktiviteteve të planifikuara të nën-projektit për

1. Rindërtimi i shitores aktuale për verë në Kavadar, me shtojcat;
2. Rindërtimi me përmirësime të akomodimit aktuale dhe objektit për degustim të verës në fshatin Lepovë;
3. Instalimi dhe përshtatja e fuçive të vjetra të verës për akomodim në fshatin Barovë, dhe
4. Turne anësore për çiklizëm për përvojë të konsumatorëve dhe aktivitete të komunikimit/marketingut për projektin;

ishin identifikuar faktorët vijuese potencial të ndikimit:

1. Rreziqe të mundshme negative mbi sigurinë dhe shëndetin dhe ndikime mbi popullatën, vizitës dhe punonjës (ndikime lokale të kufizuar vetëm në linjën e rindërtimeve të shitores aktuale për verë në Kavadar me shtojcat; rindërtimi me përmirësime të akomodimit aktuale dhe objektit për degustim në Lepovë; instalimi dhe adaptimi i fuçive të vjetra të verës për akomodim në Barovë, dhe Turne anësore për çiklizëm për përvojë të konsumatorëve dhe aktivitete të komunikimit/marketingut për projektin; afatshkurtër, të pranishme vetëm në fazën e zbatimit) për arsye të:

- Mungesës së masave për shëndet dhe siguri në punë (SHSP) gjatë punimeve për rinovim/adaptim;
- Lëndime potenciale në vend ose afër vendit të punës (p.sh. për shkak të mungesës së rrobave mbrojtëse ose pajisjes, ose aksidente tjera mbi sigurinë);
- Mos përputhje me standardet e sigurisë dhe procedurat e punës;
- Menaxhim joadekuat i trafikut dhe siguria e këmbësorëve.

2. Ndikim të mundshëm mbi cilësinë e ajrit dhe emisionet në ajër nga automjete transportuese të materialeve dhe pajisjeve në vendin e nën-projektit dhe transportimi i mbeturinave jashtë vendit (ndikimi lokal, i kufizuar vetëm në vendin e rinovimit/adaptimit/ndodh vetëm gjatë

fazës së zbatimit) për shkak të:

- Emisione pluhuri nga transporti i materialeve, menaxhimi i materialeve dhe punët civile;
- Gazra dalës nga automjetet dhe trafiku, si dhe shkaktimi i ndryshimeve në qarkullimin aktual në rrethinë.

3. Emisione të mundshme të dridhjes dhe shqetësime me zhurmë si rezultat i automjeteve transportuese që lëvizin nëpër qytet për në vendin e renovimit si dhe për shkak të punëve (ndikimi lokal, i kufizuar vetëm në vendin e rinovimit/adaptimit/ndodh vetëm gjatë fazës së zbatimit)

4. Menaxhim joadekuat i mbeturinave dhe mbledhje e vonuar dhe transportimi i mbeturinave. Efekte të mundshme anësore mbi mjedisin dhe efekte të padëshiruara shëndetësore mund të dalin si rezultat i gjenerimit dhe menaxhimit të llojeve të ndryshme të mbeturinave (kryesisht mbeturina ndërtimore siç janë copë druri, qilim, lecka, sfungjerë, mbeturina të tablove nga gipsi si dhe dru, metal, qelq, plastikë, mobilie, dyshekë, mbeturina të rrezikshme, p.sh. llamba elektrike, ngjyrë dhe ngjitëse dhe ambalazhe. Mbeturina të ambalazhit (kartonë dhe najlon) do të krijohen gjithashtu. Këto ndikime janë lokale. Nëse nuk është planifikuar menaxhim i drejtë i mbeturina në fazën operative, ka mundësi për që ndikimi negativ të jetë afatgjatë me paraqitje të shpeshta por të kufizuar vetëm në kuadër të menaxhimit joadekuat të mbeturinave dhe në fund transportimi i mbeturinave komunale.

5. Ndikimet mbi dheun dhe ujit nga rrjedhje aksidentale, derdhje dhe ndërtimit të padrejtë dhe menaxhimi i mbeturinave të rrezikshme. Megjithatë, aktivitetet e planifikuara pritet që të prodhohen vetëm për kohë të shkurtë, lokale dhe të kufizuar për periudhën e renovimit/rindërtimit/ndërtimit të vogël dhe me ndikime të padëshiruara mjedisore. Sasitë e pritura të materialeve të rrezikshme të forta dhe lëngjeve të përdorura ose të prodhuara si mbeturina gjatë zbatimit të nën-projektit janë të vogla.

Nuk pritet ndonjë ndikim mbi resurset fizike kulturore ose vendbanimeve natyrore sepse nën-projekti nuk gjendet në/në afërsi të rajoneve të mbrojtura natyrore/kulturore ose objekteve të ngjashme.

Analiza fillestare ka treguar që mbeturinat azbest dhe shufra radioaktive për rrufe nuk do të prodhohen për këtë projekt, megjithatë, masat për lehtësim janë dhënë për këto raste.

5) Qëllimi i listës kontrolluese për EMP, kërkesa për shpalosje

Banka Botërore kërkon një Vlerësim Mjedisor (VM) për projekte e propozuar për financim nga Banka Botërore për të siguruar që janë të qëndrueshme në këndvështrimin mjedisor dhe me këtë përmirësojnë vendimmarrjen. VM-ja është një proces që me gjerësinë, thellësinë dhe llojin e analizës varet nga natyra, shtrirja dhe ndikimet potenciale mjedisore të projektit të propozuar. VM-ja vlerëson rreziqet e mundshme mjedisore të projektit, si dhe ndikimet e tyre në fushën e mbuluar nga projekti.

Sipas analizës së zbatuar për Aplikimin për Shprehje të Interesit, ky nën-projekt ishte kategorizuar si projekt B-. Nën-projektet zakonisht kategorizohen si kategori B- sepse ndikimi potencial mbi mjedisin është më pak i dëmshëm sesa nën-projektet e kategorive A dhe B+ duke marrë parasysh natyrën e tyre, madhësinë dhe vendin, si dhe veçoritë e ndikimeve potenciale mbi mjedisin.

Shtirja e vlerësimit mjedisor për nën-projektet mund të jenë të ndryshme për nën-projekte të caktuara, por zakonisht është më pak me shtirje nga Vlerësimi i Ndikimit Mjedisor, që shpeshherë është në formën e Planit për Menaxhim Mjedisor dhe Social (PMMS). Për nën-projekte që planifikojnë ndërtime, rinovime ose adaptime të lehta të objekteve, përdoret Lista Kontrolluese PMMS. Forma për Listën Kontrolluese PMMS është përcaktuar nga Korniza Mjedisore dhe Sociale për Projektin për Konkurrencë Lokale dhe Rajonale.

Lista Kontrolluese PMMS përdoret për rehabilitime të lehta ose ndërtime të shkallës së vogël. Ajo siguron “praktikë të mirë pragmatike” dhe është dizajnuar që të jetë i lehtë për përdorim dhe në përputhje me kërkesat mbrojtëse të BB-së. Format i listës kontrolluese tenton të mbulojë qasjet tipike të lehtësimit për punë të rëndomtë civile me ndikime të lokalizuara.

Lista kontrolluese ka një seksion të hyrjes (pjesa hyrëse në të cilin projekti është përshkruar, një pjesë që kategoria mjedisore është përcaktuar, ndikimet e përcaktuara dhe sqarim për konceptin Lista Kontrolluese PMMS) dhe tre pjesë kryesore:

- **Pjesa 1** përfshin një pjesë përshkrimi (“pasaporta e vendit”) që përshkruan specifikat e projektit në kuptim të vendit fizik, aspektet institucionale dhe ligjore, përshkrim të projektit, përshirë edhe nevojën për program të ngritjes së kapaciteteve dhe përshkrim të procesit për konsultim publik.
- **Pjesa 2** përfshin analizën mjedisore dhe sociale në një format të thjeshtë Po/Jo të plotësuar me masat e lehtësimit për çdo aktivitet të dhënë.
- **Pjesa 3** është një plan monitorimi për aktivitet gjatë zbatimit dhe zhvillimit të projektit. Kjo mban formatin e njëjtë të kërkuar për standard të Bankës Botërore. Qëllimi i kësaj liste kontrolluese është që Pjesa 2 dhe Pjesa 3 të përshihen si dokumente ankandi për kontraktuesit.

Procedura për publikimin e Lista Kontrolluese PMMS është kjo në vijim: Listë Kontrolluese PMMS në gjuhën maqedonishte, shqipe dhe anglishte duhet të publikohet në ueb faqen e PKLR dhe marrësit si dhe në ueb faqet e komunave të caktuara dhe duhet të jetë në dispozicion për publikun së paku 14 ditë. Duhet të jetë e gatshme në kopje të printuar në zyrat e PKLR dhe komunat relevante dhe/ose në qendrat e rajoneve të planifikimit. Kur të shpallet, thirrja për vërejtje mbi dokumentet duhet të lëshohet bashkë me adresën elektronike dhe atë postare për të dërguar vërejtjet. Regjistri për konsultime publike (komente dhe pyetje të mbledhura) përmban informacionet themelore për vendin, listën e personave të pranishme

dhe përmbledhje të vërejtjeve të pranuar dhe duhet të përfshihen në versionin e fundit të dokumentit të publikuar.

6) Përdorimi i Lista Kontrolluese PMMS

Lista Kontrolluese PMMS është një dokument i përgatitur dhe në pronësi të përfituesit. Procesi i dizajnit dhe zbatimit për nën-projektin e planifikuar do të zbatohet në tre faza:

1. *Faza e përgjithshme e identifikimit dhe shtrirjes*, në të cilën objekti i renovimit/ndërtimit të letë/adaptimit është zgjedhur dhe një program i përafërt për punët potencialë është përpiluar. Në këtë fazë, Pjesët 1, 2 dhe 3 të Listës Kontrolluese PMMS do të hartohen. Pjesa 2 e Listës Kontrolluese PMMS mund të përdoret për të zgjedhur aktivitetet tipike nga një "meny" dhe mund të ndërlihdh ata me çështjet tipike mjedisore dhe masat e lehtësimit. Zhvillohet konsultimi publik dhe PMMS-ja përfundohet.
2. *Faza e planifikimit të hollësishëm dhe tenderimit*, përfshirë edhe specifikimet dhe vlerësimet për punët e ndërtimit, mallrat për pajisje, marketing dhe shërbimet tjera lidhur me nën-projektin. **Lista Kontrolluese PMMS do të bashkëlidhet si pjesë integrale të dokumentacionit për ankand dhe kontratat e punës, si dhe kontrata e mbikëqyrjes, në analogji me gjithë termet teknike dhe komerciale, dhe duhet të nënshkruhen nga palët kontraktuese.**
3. *Gjatë fazës së zbatimit të punëve* përputhja mjedisore (me Lista Kontrolluese PMMS dhe rregulloret mjedisore dhe siguri dhe shëndet (S&SH) dhe kriteret tjera cilësore zbatohen në vendin përkatës dhe aplikacioni kontrollohet nga eprori përgjegjës, që përfshin një inxhinier për mbikëqyrjen e vendit ose mbikëqyrës i projektit i caktuar për mbikëqyrjen e Listës Kontrolluese PMMS. Masat e lehtësimit në Pjesën 2 dhe plani i monitorimit në Pjesën 3 janë bazat për të verifikuar përputhjen e kontraktuesit me dispozitat relevante mjedisore.

Zbatimet praktike të Listës Kontrolluese PMMS do të përfshijnë plotësimin e Pjesës I për të pasurit dhe dokumentimit të gjitha specifikat relevante të vendit. Në pjesën e dytë, aktivitetet që do të zhvillohen do të kontrollohen në pajtim me llojin e planifikuar të aktivitetit dhe në pjesën e tretë parametrat e monitorimit (Pjesa 3) do të identifikohet dhe zbatohet në përputhje me aktivitetet e prezantuar në Pjesën 2.

Lista Kontrolluese PMMS e plotë që gjenet në tabelën (Pjesët 1, 2 dhe 3) për secilin lloj të punës duhet të bashkëlidhet si pjesë integrale e kontratave të punës dhe në analogji me gjitha kushtet teknike dhe komerciale që duhet të nënshkruhen nga palët kontraktuese.

7) Masat e lehtësimit

Masat për shmangien dhe uljen/lehtësimin e ndikimeve të identifikuar mbi mjedisin jetësor, punonjësit dhe komunitetet, si dhe aspektet sociale të nën-projektit që do të zbatohen në kuadër të nën-projektit, janë, por nuk kufizohen vetëm në këtë, sipas pikave vijuese:

Sinjalizimi përkatës i vendit për rindërtim, sinjalizimi i vendit përkatës për magazinë të përkohshme të materieve të ndërtimit në vend, sigurimi i shiritave për paralajmërim, gardhe dhe shenja, ndalesa e hyrjes të personave privat brenda shiritave të paralajmërimit, zbatimi i masave të sigurisë për qytetarët, makinat të drejtohen vetëm nga persona me përvojë dhe të trajnuar, prani e përhershme e aparateve për fikjen e zjarrit në rast të zjarrit ose dëmeve tjera, mbajtja e pajisjes mbrojtëse dhe rrobave gjatë gjithë kohës, vendosja e skelave dhe masa tjera S&SH, lëngjet e djegshme mund të vendosen dhe ruhen në enë të veçanta të dizajnuar për atë qëllim.

Të gjithë punonjësit duhet të jenë të vetëdijshëm për rreziqet dhe masat e fikjes së zjarrit dhe duhet të trajnohen për përdorimin e aparateve, hidrantëve dhe pajisjeve tjera që përdoren për fikjen e zjarrit që duhet të jenë funksionale.

Niveli i zhurmës nuk duhet të tejkalojë 55dB gjatë ditës dhe 45dB gjatë natës dhe punët e ndërtimit nuk duhet të zhvillohen edhe gjatë natës (orari i punës prej 7.00 deri më 19.00).

Identifikimi, klasifikimi dhe ndarja e vendit për ruajtje (në shporta të ndara të shënuara/kontejnerë në vende të para-caktuara në vend dhe me sasi të mjaftueshme) të llojeve të ndryshme të mbeturinave që mund të dalin nga rindërtimit dhe trajtimi i drejtë i mbeturinave. Mbeturinat mund të transportohen dhe të derdhen/përpunohen vetëm nga kompani të licencuara.

Vendosja e regjimit special të trafikut për automjetet e kontraktuesit gjatë periudhës së rindërtimit, me sinjalizime përkatëse.

Nënshkrimi i kontratës me kompaninë për shërbime për mirëmbajtje të rregullt, zëvendësimi i pjesëve rezervë, ndryshim të vajrave, mirëmbajtja e rregullt (tymi dalës dhe siguria, p.sh. frenat, gomat, etj.) si një prej funksioneve më të rëndësishme të sigurisë, etj., larja e rregullt e automjeteve dhe mbajtja e pastër e vendit për parkim, ndalimi i ndryshimit të vajit në vendin e parkimit për të shmangur ndotjen me vaj dhe ndotjen e ujërave dhe dheut, zhvillimi i testit të rregullt gjatë regjistrimit vjetor të automjeteve.

Masat e lehtësimit të përshkruar në këtë pjesë janë ato të përgjithshme, masat e detyrueshme të lehtësimit janë dhënë në tabelën e Listës Kontrolluese për Masat e Lehtësimit (Pjesa 3).

8) Procedurat e monitorimit dhe raportimit dhe shpërndarja e përgjegjësisë

Për monitorimin e zbatimit të Listës Kontrolluese PMMS-së, mbikëqyrësi i vendit të ndërtimit ose personi përgjegjës i emëruar nga Përfituesi (në rastin e punëve që nuk kërkojnë angazhimin e inxhinierit mbikëqyrës, mbikëqyrësi i vendit të ndërtimit në tekstin e mëtejshëm) do të punojë me Pjesën 2 dhe 3 të Listës Kontrolluese PMMS-së, pra plani i monitorimit. Pjesa 2 dhe 3 janë zhvilluar deri në detajet e nevojshme, duke përcaktuar masa të qarta lehtësimi dhe monitorim të cilat mund të përfshihen në

kontratat e punëve, të cilat pasqyrojnë statusin e praktikës mjedisore në vendin e ndërtimit dhe të cilat mund të vëzhghohen/maten/kuantifikohen/verifikohen nga mbikëqyrësi gjatë punëve.

Pjesa 3 reflekton praktikisht kriteret kryesore të monitorimit mbi masat e parashikuara lehtësuese të cilat mund të kontrollohen gjatë dhe pas punëve për sigurimin e pajtueshmërisë dhe në fund të fundit për shpërblimin e Kontraktuesit.

Masat e tilla lehtësuese përfshijnë, por nuk kufizohen në përdorimin e Pajisjeve Personale Mbrojtëse (PPM) nga punëtorët në vendin e ndërtimit, prodhimi dhe parandalimi i pluhurit, sasia e ujit të përdorur dhe shkarkuar në vendin e ndërtimit, trajtimi i ujërave të ndotura, prania e objekteve të përshtatshme sanitare për punëtorët, mbledhja e mbeturinave të llojeve të veçanta (druri, metali, plastike, mbetje të rrezikshme, p.sh. mbetjet dhe paketimet e ngjitëses dhe bojës, llambat), sasi të mbeturinave, organizimi i duhur i rrugëve dhe objekteve të asgjësimit, ose ripërdorim dhe riciklim kudo që është e mundur. Përveç Pjesës 3, mbikëqyrësi i vendit të ndërtimit duhet të kontrollojë nëse kontraktuesi është në përputhje me masat e lehtësimit në Pjesën 2. Raportimi për zbatimin e praktikave duhet të përshkruhet në raportin e rregullt në drejtim të NJZP.

Një raport i pranueshëm i monitorimit nga kontraktuesi ose mbikëqyrësi i vendit të ndërtimit është kusht për pagesën e plotë të shpërblimit të akorduar sipas kontratës, njësoj si kriteret teknike të cilësisë ose anketat e cilësisë. **Raportimi për zbatimin e Listës Kontrolluese PMMS-së do të jetë tremujor (nëse nuk është rënë dakord ndryshe me NJZP).** Për të siguruar një shkallë të ndikimit në performancën mjedisore të Kontraktorit, do të vendoset një klauzolë e përshtatshme në kontratat e punëve, duke specifikuar ndëshkimet në rast të mospërputhjes me dispozitat kontraktuale mjedisore, p.sh. në formën e mbajtjes së një përqindjeje të caktuar të pagesave derisa të zbatohen masat korrigjuese dhe nën-kontraktim në pajtim, madhësia e ë cilës varet nga ashpërsia e shkeljes së kontratës. Për raste ekstreme, ndërprerja e kontratës lidhet në mënyrë kontraktuale.

Zbatimi i masave të përcaktuara të Listës Kontrolluese PMMS-së do të monitorohet nga inxhinieri mbikëqyrës/mbikëqyrësi, inspektori mjedisor dhe komunal i autorizuar dhe/ose shtetëror, si dhe eksperti mjedisor i NJZP. Zbatimi i masave do të ndiqet përpara fillimit të punës, gjatë renovimit dhe pas përfundimit të tij.

Aplikuesi(t) është i obliguar që rregullisht të paraqesë raporte për zbatimin dhe monitorimin e masave për lehtësim mjedisor (raportet e zbatimit të Listës Kontrolluese PMMS-së, p.sh. në formën e një pasqyre tabelore (plani i lehtësimit me tabela dhe plani i monitorimit), me një shtyllë shtesë që shfaq statusin e masave, shqyrtimeve dhe komenteve, dhe Monitorimi i masës (zbatuar/ jo zbatuar, rezultatet, vëzhgimet, komentet, shqetësimet, kur, etj.).

Pjesa 1: Institucionale dhe Administrative

Fushëveprimi i nën-projektit dhe aktiviteteve të veçanta	Ndërtimi i aneksit, rehabilitimi i objekteve ekzistuese, adaptimi dhe punët tjera të vogla civile. Menaxhimi dhe koordinimi i nën-projektit; Përmirësimi i objekteve të akomodimit;
--	---

Environmental & Social Management Plan Checklist

	Rregullimi i tarracës ekzistuese; Prokurimi i pajisjeve për turizëm aktiv.
Marrëveshjet institucionale (Emri dhe kontaktet)	Menaxhim i projektit*
	<u>Investitor:</u> Kompania për ushqim, katering dhe turizëm TIKVES - WINE TOURISM DOOEL Kavadar Rr. INDUSTRISKA, nr. 2, KAVADAR, KAVADAR
Marrëveshjet e zbatimit (Emri dhe kontaktet)	<u>Koordinator i nën-projektit:</u> Tihomir Kasapinov – Koordinues i projektit Elena Mladenovska Jelenkovikj Mob.075 493 637 071 399 039 Postë elektronike: tihomir.kasapinov@tikves.com.mk elena.mladenovska@tikves.com.mk
	Mbikëqytje**
	Do të shtohet më vonë pas procesit të përzgjedhjes.
Përshkrim i Vendit të ndërtimit Emri i vendit të ndërtimit	Vendi Lepovo Dyqani i verës Kavadar Kampi me Fuçi Vere Barovo
Përshkruaj vendin e ndërtimit Aneks 1: Të dhëna për vendin e ndërtimit (<i>shifra nga vendi i ndërtimit</i>) <input checked="" type="checkbox"/> Po ose <input type="checkbox"/> Jo	
Kush zotëron tokën?	Pronësi - VV TIKVES SHA - SHKUP (sipas marrëveshjes së qirasë së TIKVESH TURIZËM I VERËS – KAVADAR), parcela kadastrale 11230/1, ndërtesa nr.64, Kavadar, Kavadar 2 Pronësi - BAROVO SHPKNJP – SHKUP, parcela kadastrale 484, Demir Kapi, BAROVË Pronësi - LEPOVO SHPKNJP – SHKUP, parcela kadastrale 254/4, Negotinë, Crveni bregovi
Përshkrim gjeografik	Shteti: Republika e Maqedonisë Qyteti: Kavadar Komuna: Kavadar, Negotinë, Demir Kapi Rajoni: Tikvesh Koordinatat: Barovë 41°19'39,58"N 22°7'54,06" E Kavadar 41°26'6,25"N 22°0'9,68" E Lepovë 41°31'3,93"N 22°2'3,17" E
Legjislacioni	
Identifikoni legjislacionin dhe lejet kombëtare dhe vendore që zbatohen për aktivitetin e nën-projektit (projekteve)	Ligji mbi Ndërtimin ("Gazeta Zyrtare e Republikës së Maqedonisë" Nr. 130/09, 124/10, 18/11, 36/11, 54/11, 59/11, 13/12, 144/12, 79/13, 137 / 13, 163/13, 27/14, 28/14, 42/14, 44/15, 129/15 dhe 39/16)

	<p>Ligji për mjedisin (“Gazeta Zyrtare e RM-së “ Nr. 53/05, 51/05, 81/05, 24/07, 159/08, 83/09, 48/10, 124/10,51/11, 123/12, 93/13,187/13, 42/14, 44/15,129/15, 192/15 dhe 39/16)</p> <p>Rregullorja për mënyrën e trajtimit të mbeturinave komunale dhe të llojeve tjera jo të rrezikshme (Gazeta Zyrtare e RM-së “ Nr.147/07);</p> <p>Lista e mbeturinave (“Gazeta Zyrtare e RM-së “ Nr. 100/05);</p> <p>Ligji për menaxhimin e paketimit dhe mbeturinave të paketimit (“Gazeta Zyrtare e RM-së “Nr.161/09, 17/11, 47/11, 136/11, 6/12, 39/12 dhe 163/13);</p> <p>Ligji për mbrojtjen nga zhurmat mjedisore (“Gazeta Zyrtare e RM-së “ Nr.79/07, 124/10 dhe 47/11);</p> <p>Ligji për shëndetin dhe sigurinë në punë (“Gazeta Zyrtare e RM-së “ Nr. 92/07, 136/11, 23/13 dhe 25/13)</p>
Konsultimi publik	
Identifikoni kur/ku u zhvillua procesi i konsultimit publik dhe cilat ishin vërejtjet nga palët e konsultuara	<p>Procedura për konsultimin publik të Listës Kontrolluese PMMS-së është si më poshtë: Lista e Kontrollit të PMMSH -së duhet të publikohet në faqen e internetit të LRCP-së, në faqen e internetit të Agjencisë për promovimin dhe mbështetjen e turizmit dhe faqen e internetit të aplikantit ku do të realizohet projekti. Dokumenti duhet të publikohet dhe të jetë në dispozicion për publikun të paktën 14 ditë. Gjithashtu, dokumenti duhet të jetë në dispozicion në kopje të shtypur në zyrën e LRCP-së dhe objektet e përfshira në kuadër të këtij projekti. Kur shpallet, thirrja për komente dhe vërejtje mbi dokumentet duhet të lëshohet së bashku me adresën elektronike dhe postare në dispozicion për dërgimin e shënimeve. Procesverbali i mbledhjes nga konsultimi publik (komentet dhe pyetjet e grumbulluara) përmban: informacionin bazë për vendin e konsultimit publik, listën e pjesëmarrësve dhe përmbledhjen e shkurtër të komenteve të pjesëmarrësve që do të përfshihen në versionin përfundimtar të dokumentit.</p>
Ngritja e Kapaciteteve Institucionale	
A do të ketë ndonjë ngritje të kapaciteteve?	<input checked="" type="checkbox"/> Jo ose <input type="checkbox"/> Po, nëse Po, Aneksi 2 përfshin informatat për ngritje të kapaciteteve
Tabela 1	

Pjesa 2: Ekzaminimi mjedisor/shoqëror			
A do të përfshijë/përm bajë aktiviteti i vendit të ndërtimit ndonjë nga këto që vijnë?	Aktiviteti	Statusi	Referenca të tjera
	A. Kërkesa të përgjithshme	<input checked="" type="checkbox"/> Po <input type="checkbox"/> Jo	Shihni Seksionin A më poshtë
	B. Rinovimi/adaptimi i ndërtesave	<input checked="" type="checkbox"/> Po <input type="checkbox"/> Jo	Shihni Seksionin A dhe B më poshtë
	C. Ndërtim i vogël	<input checked="" type="checkbox"/> Po <input type="checkbox"/> Jo	Shihni Seksionin A dhe C më poshtë
	D. Materiale të rrezikshme ose toksike ¹	<input checked="" type="checkbox"/> Po <input type="checkbox"/> Jo	Shihni Seksionin A dhe D më poshtë
	E. Trafiku dhe Siguria e Këmbësorëve	<input checked="" type="checkbox"/> Po <input type="checkbox"/> Jo	Shihni Seksionin A, B dhe E më poshtë
	F. Prokurimi i kimikateve	<input checked="" type="checkbox"/> Po <input type="checkbox"/> Jo	Shihni Seksionin F më poshtë

Tabela 2

Lista e Kontrollit të masave lehtësuese		
Aktiviteti	Parametri	Lista e Kontrollit të masave lehtësuese
A. Kërkesa të përgjithshme	Njoftimi dhe Siguria e Punëtorëve	a) Informimi i popullatës lokale rreth fushëveprimit dhe kohës së fillimit dhe kohës së zgjatjes të aktiviteteve ndërtimore duke përgatitur Njoftimin i cili do të vendoset në tabelën e njoftimeve të komunës dhe në faqen e internetit të komunës dhe me mjete të tjera, nëse është e nevojshme, për të

¹ Materiali toksik/i rrezikshëm përfshin dhe nuk kufizohet në asbest, ngjyra toksike, heqja e bojës me plumb, etj.

Lista e Kontrollit të masave lehtësuese		
		<p>siguruar që popullsia lokale është mirë e informuar;</p> <p>b) Inspektoratet lokale të ndërtimit dhe mjedisit/mbrojtjes së natyrës janë të informuar për punët para fillimit;</p> <p>c) Të gjitha lejet/mendimet/autorizimet e nevojshme janë marrë para fillimit të punimeve (përfshirë ndërtimet dhe të tjera);</p> <p>d) Të gjitha punët do të kryhen në mënyrë të sigurt dhe të disiplinuar;</p> <p>e) Rrobat dhe pajisjet personale mbrojtëse të punonjësve janë në dispozicion në sasi të mjaftueshme dhe vishen/përdoren në çdo kohë;</p> <p>f) Punëtorët duhet të jenë të trajnuar, certifikuar dhe me përvojë për punën që kryejnë (p.sh. për punimet në lartësi);</p> <p>g) Gropat e hapura mbulohen dhe shënohen qartë kur nuk punohet;</p> <p>h) Sigurimi i tabelës përkatëse të shënimit dhe informimit të vendit të rindërtimit;</p> <p>i) Shënimi i vendit për ruajtjen e përkohshme të materialit të rindërtimit afër vendit të ndërtimit;</p> <p>j) Sigurimi i shiritave, gardheve të paralajmërimit dhe shenjave të përshtatshme që informojnë rrezikun, rregullat kryesore dhe procedurat që duhet ndjekur;</p> <p>k) Hyrja e ndaluar për personat e papunësuar brenda shiritit dhe gardheve paralajmëruese kur/ku është e nevojshme;</p> <p>l) Zona përreth rreth aktiviteteve duhet të mbahet e pastër;</p> <p>m) Makinat duhet të përdoren vetëm nga personeli me përvojë dhe që janë të trajnuar në mënyrë adekuate, duke zvogëluar kështu rrezikun nga aksidente;</p> <p>n) Të gjithë punëtorët duhet të njohin rreziqet nga zjarri dhe masat e mbrojtjes nga zjarri dhe duhet të trajnohen për të përdorur aparatet e zjarrit, hidrantët dhe pajisjet e tjera që përdoren për shuarjen e zjarreve;</p> <p>o) Aparatet, pajisjet dhe aparatet e zjarrit duhet të jenë gjithmonë funksionale, kështu që në rast nevoje mund të përdoren me shpejtësi dhe efikasitet. Kuti të ndihmës së parë duhet të jenë në dispozicion në vend dhe personeli të jetë i trajnuar për të përdorur atë.</p> <p>p) Procedurat për rastet e emergjencës (përfshirë derdhjet, aksidentet, etj.) janë në dispozicion në vendin e ndërtimit.</p> <p>q) Objektet sanitare (tualetet) duhet të sigurohen për punëtorët.</p> <p>r) Pajisjet e blera do të instalohen dhe përdoren duke respektuar të gjitha masat e sigurisë të përshkruara nga prodhuesi i pajisjeve dhe praktikat më të mira.</p>

Lista e Kontrollit të masave lehtësuese		
		s) Të sigurohet që materialet e projektimit dhe të ndërtimit (p.sh. fuçitë e përdorura) janë të sigurta nga aspekti shëndetësor dhe ndryshe për përdorim në ndërtim dhe për qëllime akomodimi.
	Gjetje të rastësishme	<p>a) Procedurat do të ndjekin legjislacionin kombëtar për gjetjet e rastësishme;</p> <p>b) Nëse ka gjetje të rastësishme, puna do të ndërpritet dhe autoritetet kompetente të autorizuar (Ministria dhe Institucioni përkatës) do të informohen brenda 24 orëve;</p> <p>c) Kontraktuesi do të ndjekë më tutje udhëzimet e autoriteteve kompetente dhe punimet do të rifillojnë pas miratimit të tyre;</p> <p>d) Zona e punës, kampi i vendit të ndërtimit etj. duhet të jetë i vendosur larg vendeve të trashëgimisë dhe vendeve arkeologjike;</p> <p>e) Kujdes dhe ndërgjegjësim adekuat duhet të ndërmerret për të shkolluar punëtorët e ndërtimit për zbulimin e mundshëm të relikeve arkeologjike.</p>
	Cilësia e ajrit	<p>a) Lokacioni i ndërtimit, rrugët e transportit dhe vendet e trajtimit të materialeve duhet të spërkatën me ujë në ditë të thata dhe me erë;</p> <p>b) Materialet ndërtimore duhet të ruhen në vende të përshtatshme të mbuluara për të minimizuar pluhurin;</p> <p>c) Ngarkesat e automjeteve që kanë gjasa të lëshojnë pluhur duhet të mbuloohen;</p> <p>d) Kufizim i shpejtësisë së automjetit në vendin e rindërtimit;</p> <p>e) Rrugët fshihen dhe pastrohen rregullisht në pikat kritike;</p> <p>f) Mbani shtresën e punueshme dhe rezervat veç. Mbroni me fletë/gardhe në rastin e motit me erë;</p> <p>g) Vendosni rezervat larg linjave të kullimit, rrugëve ujore natyrore dhe vendeve të ndjeshme ndaj erozionit të tokës;</p> <p>h) Të gjitha ngarkesat e tokës janë të mbuluara kur largohen nga vendi për deponim.</p> <p>i) Të sigurojnë që të gjitha mjetet dhe makineritë e transportit të jenë pajisur me pajisje të përshtatshme të kontrollit të emetimeve, të mirëmbajtura dhe të atestuara rregullisht;</p> <p>j) Të sigurojnë që të gjitha automjetet dhe makineritë të përdorin benzinë nga burimet zyrtare (stacionet e licencuara të benzinës) dhe në karburantin e përcaktuar nga prodhuesi i makinerive dhe automjeteve;</p> <p>k) Nuk do të ketë lëvizje të tepruar të automjeteve ndërtimore në vendet e ndërtimit.</p>
	Zhurma	<p>a) Kur është një zonë rezidenciale urbane (<u>vojitje nëpër qytet deri në vendin e ndërtimit</u>) niveli i zhurmës nuk duhet të kalojë 55dB gjatë ditës dhe mbrëmjes dhe 45dB gjatë natës;</p> <p>b) Punimet e ndërtimit nuk do të lejohen gjatë netëve, operacionet në vend do të kufizohen nga ora 7.00</p>

Lista e Kontrollit të masave lehtësuese		
		<p>deri në orën 19.00 (të rënë dakord në leje);</p> <p>c) Gjatë operacioneve mbuluesit e motorëve të gjeneratorëve, kompresorëve të ajrit dhe pajisjeve të tjera mekanike të fuqizuara duhet të jenë të mbyllura dhe pajisjet të jenë të vendosura sa më larg të mundet nga zonat e banuara;</p> <p>d) Pompat dhe pajisjet e tjera mekanike duhet të mirëmbahen në mënyrë efektive.</p>
	Cilësia e ujit dhe tokës	<p>a) Parandalimi i derdhjeve të rrezikshme nga mbeturinat (ruajtja e përkohshme e mbeturinave duhet të jetë e mbrojtur nga rrjedhjet dhe ato për mbetjet e rrezikshme ose toksike të pajisura me sistem të kontrollit sekondar, p.sh. kontejnerët me mur të dyfishtë ose me mur mbrojtës);</p> <p>b) Nëse ndodh rrjedhje i rrezikshëm, frenojeni dhe largoni atë, pastroni vendin dhe ndiqni procedurat dhe masat për menaxhimin e mbeturinave të rrezikshme;</p> <p>c) Në rast të ndonjë balotazhi që vjen nga zona e punëve eventualisht e ndotur nga substanca të rrezikshme, mblidhen në vend në një pellg të përkohshëm të mbajtjes dhe transportohen në një impiant të përshtatshëm të trajtimit të ujërave të ndotura</p> <p>d) Në rast të ndonjë rrjedhës që vjen nga zona e punëve eventualisht e ndotur nga substanca të rrezikshme, do të mblidhet në vend në një pellg të përkohshëm të mbajtjes dhe transportohet në një impiant të përshtatshëm të trajtimit të ujërave të ndotura;</p> <p>e) Instalimi/sigurimi dhe mirëmbajtja e objekteve të përshtatshme sanitare për punëtorët. Ujërat e zeza nga këto burime duhet të transportohen në objekte të përshtatshme për trajtimin e ujërave të ndotura;</p> <p>f) Parandalimi i derdhjeve të rrezikshme që vijnë nga rezervuarët (sistemi i detyrueshëm i kontrollit sekondar, p.sh. kontejnerët me mur të dyfishtë ose mur mbrojtës), pajisjet ndërtimore dhe automjetet (mirëmbajtja dhe kontrolli i rregullt i rezervuarëve të naftës dhe gazit, makineritë dhe automjetet mund të parkohen (manipulohen) vetëm në sipërfaqet e asfaltit ose betonit me sistemin e mblidhjes së ujërave të rrjedhës sipërfaqësore;</p> <p>g) Rrjedha të vendit të punës me ngarkesë të mundshme me lëndë të pezulluar duhet të filtrohet para derdhjes në rrjedha;</p> <p>h) Uji, dhe përbërës të tjerë, në përzierjen e betonit duhet të jenë të pastra dhe mos kenë kimikate të dëmshme.</p> <p>i) Në fazën operacionale, ujërat e zeza shkarkohen në sistemin komunal të kanalizimit.</p>
	Menaxhimi i mbeturinave	<p>Praktika e mirë e menaxhimit të mbetjeve do të zbatohet duke përfshirë:</p> <p>a) Identifikimi i llojeve të ndryshme të mbetjeve që mund të prodhohen në vendin e rindërtimit dhe</p>

Lista e Kontrollit të masave lehtësuese		
		<p>klasifikimi i tyre sipas Ligjit për Mbeturina;</p> <p>b) Kontejnerë për secilën kategori të mbetjeve të identifikuar sigurohen në sasi të mjaftueshme dhe pozicionohen në mënyrë të përshtatshme;</p> <p>c) Do të identifikohen rrugët e grumbullimit të mbeturinave dhe deponimit dhe deponitë/impianetet e përpunimit të licencuara për të gjitha llojet kryesore të mbetjeve që priten nga aktivitetet e rrënimin dhe të ndërtimit. Për menaxhimin e mbeturinave të rrezikshme do të kërkohen dhe ndiqen instruksione/udhëzime nga Ministria e Mbrojtjes së Mjedisit dhe Planifikimit Hapësinor;</p> <p>d) Mbeturinat minerale (natyrale) të ndërtimit dhe rrënimin do të ndahen nga mbeturinat e përgjithshme, organike, të lëngëta dhe kimike nëpërmjet seleksionimit në vend dhe do të ruhen përkohësisht në kontejnerë të përshtatshëm. Në varësi të origjinës dhe përmbajtjes së saj, mbeturinat minerale do të rivendosen në vendndodhjen e saj origjinale ose do të ripërdoren;</p> <p>e) Të gjitha mbeturinat e ndërtimit do të grumbullohen dhe deponohen siç duhet nga grumbulluesit e licencuar dhe në deponitë e licencuara (ose impianetet e përpunimit të licencuar);</p> <p>f) Të dhënat e deponimit të mbeturinave do të përditësohen rregullisht dhe do të mbahen si dëshmi për menaxhimin e duhur, siç është hartuar;</p> <p>g) Kurdo që është e mundur, kontraktuesi do të ripërdorë dhe riciklojë materiale të përshtatshme dhe të qëndrueshme. Hedhja e çdo lloj mbeturine (duke përfshirë mbeturinat organike) ose ujëra të ndotura në natyrën ose trupat e ujit përreth është rreptësisht e ndaluar;</p> <p>h) Mbledhja, transportimi dhe hedhja/përpunimi final i mbeturinave komunale nga një kompani e licencuar;</p> <p>i) Mbeturinat e ndërtimit duhet të hiqen menjëherë nga vendi dhe të ripërdoren nëse është e mundur;</p> <p>j) Ndalohet djegia e të gjitha mbeturinave në vendin e ndërtimit ose impiante dhe lokacione pa leje;</p> <p>k) Njësitë ekzistuese të kondicionerit të ajrit nuk duhet të rimbushen ose të zbrazen. Nëse hidhen, duhet të trajtohen nga kompani të specializuara dhe të licencuara.</p> <p>l) Identifikimi i llojeve të ndryshme të mbeturinave në vendin e ndërtimit (tokë, rërë, shishe, ushqim, pjesë tubash, letër, beton i grimcuar etj.);</p> <p>m) Mbeturinat e mundshme të rrezikshme (vajrat motorike, karburantet për automjet) duhet të mblidhen veçmas dhe duhet të bëhet një marrëveshje me një nën-kontraktues i cili do të ketë autorizim për të mbledhur dhe transportuar (dhe përkohësisht të depozitohen, nëse është e aplikueshme) mbeturinat e rrezikshme. Mbeturinat e rrezikshme do të përpunohen ose do të</p>

Lista e Kontrollit të masave lehtësuese		
		deponohen vetëm në impiantet / deponitë e përpunimit me licenca të vlefshme.
	Siguria e trafikut	<ul style="list-style-type: none"> a) Plani i rregullimit të trafikut përgatitet dhe zbatohet në koordinim me Komunën dhe autoritetin kompetent (policia e trafikut); b) Trafiku do të rregullohet në mënyrë të sigurt. Siguria e këmbësorëve do të garantohet me përdorimin e pasazheve të sigurta; c) Njoftimet mbi sigurinë dhe rregulloret, do të kryhen me përdorimin përkatës të shenjave.
B. Ndërtimi, rindërtimi dhe ngritja e strukturave të njësive për akomodim	Menaxhimi i materialeve	<ul style="list-style-type: none"> a) Nuk do të përdoren materiale të reja që përmbajnë asbest ose bojëra me bazë plumbi. b) Agregati i trashë në beton, i përdorur në rehabilitim duhet të jetë në përputhje me kërkesat e qëndrueshmërisë dhe gradimit. Agregati duhet të jetë i virgjër (i papërdorur më parë) dhe mundësisht i prodhuar në vend. c) Burimet minerale (agregate, rërë, zhavorr etj.) sigurohen vetëm nga kompanitë e licencuara me koncesione të vlefshme për nxjerrje/shfrytëzim. Kompanitë duhet të jenë në gjendje të vërtetojnë se masat për Shëndet dhe Siguri dhe menaxhim me mjedisin jetësor janë të zbatuara. d) Sigurohuni që materialet e projektimit dhe ndërtimit (p.sh. fuçitë e përdorura) janë të sigurta për përdorim nga aspekti shëndetësor dhe aspekte tjera, në ndërtim dhe për qëllime akomodimi.
	Siguria e qytetarëve	<ul style="list-style-type: none"> a) Duhet të sigurohet siguria e përdoruesve të ndërtesës, p.sh. të ketë pasazhe të sigurta dhe mbrojtje nga objektet në rënie; b) Shfrytëzuesit e objekteve dhe banorët fqinje duhet me kohë të informohen mbi punët e ardhshme; c) Në rast se trafiku do të ndërpritet, duhet të organizohen ruta alternative në bashkëpunim me Komunën;
C. Rindërtimi dhe shtimi i shitores ekzistuese për verë	Menaxhimi i materialeve	<ul style="list-style-type: none"> a) Nuk do të përdoren materiale të reja që përmbajnë asbest ose bojëra me bazë plumbi. b) Agregati i trashë në beton, i përdorur në rehabilitim duhet të jetë në përputhje me kërkesat e qëndrueshmërisë dhe gradimit. Agregati duhet të jetë i virgjër (i papërdorur më parë) dhe mundësisht i prodhuar në vend. c) Burimet minerale (agregate, rërë, zhavorr etj.) sigurohen vetëm nga kompanitë e licencuara me koncesione të vlefshme për nxjerrje/shfrytëzim. Kompanitë duhet të jenë në gjendje të vërtetojnë se masat për Shëndet dhe Siguri dhe menaxhim me mjedisin jetësor janë të zbatuara.
	Erozioni i tokës	<ul style="list-style-type: none"> a) Automjetet dhe makineritë mund të parkohen, të lahen dhe mirëmbahen vetëm në zonat e përcaktuara me sipërfaqe të papërshkueshme me një sistem grumbullimi dhe trajtimi (ndarës vaji

Lista e Kontrollit të masave lehtësuese		
		<p>dhe yndyre);</p> <p>b) Mbrojtja e sedimenteve të përhapur nga gardhet dhe barrierat;</p> <p>c) Nxirrni tokë vetëm nëse është e nevojshme dhe ruani/zëvendësoni/ripërdoreni pas ndërtimit;</p> <p>d) Përdorimi i përbërësve të antifrizit dhe/ose përshpejtuesve nuk lejohet.</p> <p>e) Mbroni dhe restauroni zonat ku nuk ndërtohet. Dizajnoni shtigje dhe struktura mbajtëse për të minimizuar rrezikun, siguron mbulimin e duhur të drenazhit dhe vegjetacionit;</p> <p>f) Zhvilloni punimeve të drenazhimit sipërfaqësor për të devijuar ujërat e shiut që mund të dëmtojnë tokën;</p> <p>g) Zbatoni menaxhim të ujit të stuhisë për të minimizuar erozionin dhe shpërndarjen e sedimenteve që gjenden larg hapësirës ku ndërtohet në ujërat pranuese;</p> <p>h) Vendi për parkim duhet të respekton hapësirën e caktuar.</p>
	Siguria e qytetarëve	<p>a) Duhet të sigurohet siguria e përdoruesve të ndërtesës, p.sh. të ketë pasazhe të sigurta dhe mbrojtje nga objektet në rënie;</p> <p>b) Shfrytëzuesit e objekteve dhe banorët fqinje duhet me kohë të informohen mbi punët e ardhshme;</p> <p>i) Në rast se trafiku do të ndërpritet, duhet të organizohen ruta alternative në bashkëpunim me Komunën;</p>
Ç. Materiale të rrezikshme	Menaxhimi i mbeturinave të asbestit dhe shufrat për ndriçimin e mbeturinave	<p>a) Nëse gjendet në asbest në vend, do të njoftohen shërbimi për inspektim mjedisor dhe autoritetet tjera kompetente (p.sh. MMPH) dhe do të kërkohen udhëzime se si të veprohet. Asbesti duhet të largohet ose të kapsulohet/lidhet në mënyrë të përshtatshme.</p> <p>b) Asbesti do të hiqet, menaxhohet, transportohet dhe largohet në përputhje me rregulloret e vendit dhe praktikatat më të mira (të parandalohet thyerja, stërpikje me ujë mos të ketë pluhur, azbesti mbeturinë të paketohet në pako hermetikisht të mbyllura, ruajtje e përkohshme në objekte të mbyllura, të shënohet siç duhet në të tri gjuhët, etj.);</p> <p>c) Punëtorët që do të merren me asbestin duhet të kenë tesha mbrojtëse, maska përkatëse për frymëmarrje (varësisht prej llojit të asbestit);</p> <p>d) Vetëm kompanitë me leje për menaxhim me asbest mund të angazhon në këto aktivitete;</p> <p>e) Asbesti i larguar nuk mund të përdoret serish;</p> <p>f) Në rast se shufra radioaktive janë identifikuar në vend, duhet të angazhohet kompani e licencuar për largim të tyre.</p>

Lista e Kontrollit të masave lehtësuese		
	Menaxhimi me materiet e ngurta toksike dhe të rrezikshme dhe me lëngje (përfshirë mbeturinat)	<ul style="list-style-type: none"> a) Sigurohuni që të ketë trajtim përkatës të lubrifikantëve, karburantit dhe tretësit dhe kjo të bëhet nëpërmjet ruajtjes së sigurt dhe sipas MSDS-së b) Magazinimi i përkohshëm në vend të të gjitha substancave të rrezikshme ose toksike duhet të jetë në kontejnerë të sigurt të etiketuar me detaje të përbërjes, pronave dhe trajtimit të informacionit; c) Të gjitha substancat e rrezikshme duhet të mbahen në një enë të mbrojtur nga rrjedhjet për të parandaluar derdhje dhe rrjedhje. Kjo enë duhet të ketë një sistem të kontrollit dytësor, p.sh. mure të dyfishta ose diçka të ngjashme. Sistemi i kontrollit dytësor nuk duhet të ketë plasaritje, të jetë në gjendje të përmbajë derdhjen dhe të zbrazet shpejt; d) Kontejnerët me substanca të rrezikshme duhet të mbahen të mbyllura, me përjashtim të rasteve kur shtohen ose largohen materiale/mbeturina. Nuk duhet të trajtohen, të hapen ose të ruhen në mënyrë që mund të shkaktojë rrjedhje; e) Kontejnerët që mbajnë mbeturina të ndezshme, të rrezikshme ose reaktive duhet të vendosen së paku 15 metra larg linjës së pronës së objektit dhe së paku 30 metra nga rruga e ujit; f) Mbeturinat e rrezikshme do të grumbullohen, transportohen dhe deponohen nga një kompani e licencuar dhe e kontraktuar nga Kontraktuesi i punimeve. Mbeturinat transportohen nga transportues posaçërisht të licencuar dhe deponohen në një objekt të licencuar. Kontejnerët për të gjitha llojet e mbeturinave të rrezikshme të parashikuara (dhe që ndodhin) në vend duhet të jenë në dispozicion dhe të shënjuar siç duhet (emri dhe kodi i mbeturinave të përcaktuara me kod); g) Nuk duhet të përdoret bojë plumbi, asbest ose materiale të tjera që rrezikojnë shëndetin e njeriut.
D. Prokurimi i kimikateve	Keqpërdorimi ose mungesa e menaxhimit të duhur mund të rrisë rreziqet mjedisore dhe të sigurisë në punë si dhe rreziqet shëndetësore për të gjithë qytetarët	<ul style="list-style-type: none"> a) Kimikatet menaxhohen, trajtohen dhe ruhen në përputhje me Materialin e të Dhënave të Sigurisë së Materialeve (MSDS); b) Kimikatet duhet të blihen nga shitës të autorizuar; c) Kimikatet menaxhohen dhe trajtohen vetëm nga stafi i autorizuar dhe i trajnuar në mënyrë përkatëse, me përvojë.

Lista e Kontrollit të masave lehtësuese
Tabela 3: Lista e kontrolleve për masat për lehtësim

Pjesa 3: Plani i monitorimit							
Faza	Çfarë (Cili parametër do të monitorohet)	Ku (ë është parametri që do të monitorohet?)	Si (ë është parametri që do të monitorohet?)	Kur (Përcaktoni frekuencën / ose vazhdueshmërinë?)	Pse (parametri monitorohet?)	Kostoja (Nëse nuk është përfshirë në buxhetin e projektit)	Kush (Është përgjegjës për monitorim?)
Përgatitje gjatë aktivitetit	Të gjitha lejet e nevojshme sigurohen para se të nisët me punë.	Në administratën e qytetit	Inspektim i të gjitha dokumenteve të nevojshme	Para se të nisët me punë	Të sigurohen aspektet ligjore të aktiviteteve për rehabilitim	/	Kontraktues: Mbikëqyrës i punëve të ndërtimit; Inspektor i ndërtimit, LRCP PIU
	Publiku dhe institucionet relevante janë të njoftuara	Hapësirat e kontraktuesit	Inspektim i të gjitha dokumenteve të nevojshme	Para se të nisët me punë	Të sigurohet vetëdijesimi i publikut	/	Kontraktues; Mbikëqyrës i punëve të ndërtimit;
	Masa sigurie për punëtorët, të punësuarit dhe vizitorët	Në teren (në vend)	Kontrolle vizuale dhe raportim	Para se të nisët me punë	Të parandalohen rreziqet shëndetësore dhe të sigurisë nga lëndime mekanike dhe të sigurohet qasje e sigurt dhe lëvizshmëri	/	Kontraktues: Mbikëqyrës
Gjatë aktivitetit Zbatimi	Qarkullimi i ngadalshëm i trafikut	Në teren (në vend)	Kontrolle vizuale dhe raportim	Gjatë arritjes së pajisjes	Të sigurohet koordinimi i qarkullimit të trafikut	/	Kontraktues: Mbikëqyrës

Environmental & Social Management Plan Checklist

Pjesa 3: Plani i monitorimit							
Faza	Çfarë (Cili parametër do të monitorohet)	Ku (ë është parametri që do të monitorohet?)	Si (ë është parametri që do të monitorohet?)	Kur (Përcaktoni frekuencën / ose vazhdueshmërinë?)	Pse (parametri monitorohet?)	Kostoja (Nëse nuk është përfshirë në buxhetin e projektit)	Kush (Është përgjegjës për monitorim?)
	Siguria në punë	Në teren (në vend)	Kontrolle vizuale dhe raportim Inspektime të paparalajmëruara gjatë punës	Kontrolle të paparalajmëruara gjatë punës	Të parandalohen rreziqet shëndetësore dhe të sigurisë nga lëndime mekanike dhe të sigurohet qasje e sigurt dhe lëvizshmëri	/	Mbikëqyrës
	Tereni është mirë i organizuar: gardhe, paralajmërime, shenja rrugore.	Në teren (në vend)	Inspektim	Kontrolle të paparalajmëruara gjatë punës	Të parandalohen aksidente/	/	Kontraktues: Mbikëqyrës
	Mbledhje, transport dhe mbeturina të rrezikshme (nëse ka)	Në vendin e sigurt të përkohshëm në terrenin për ndërtim, në kontejnerë të posaçëm për mbeturina	Inspektim i listave të transportit dhe kushteve të hapësirës për magazinim	Para transportit të mbeturinave të rrezikshme (nëse ka)	Të përmirëson menaxhimin me mbeturina në nivel lokal dhe kombëtar Mbeturinat e rrezikshme mos të hidhen në deponi	/	Kompani e autorizuar për mbledhje dhe transport të mbeturinave të rrezikshme (nëse ka), Inspektor i autorizuar i mjedisit jetësor LRCP EE

Pjesa 3: Plani i monitorimit							
Faza	Çfarë (Cili parametër do të monitorohet?)	Ku (Është parametri që do të monitorohet?)	Si (Është parametri që do të monitorohet?)	Kur (Përcaktoni frekuencën / ose vazhdueshmërinë?)	Pse (parametri monitorohet?)	Kostoja (Nëse nuk është përfshirë në buxhetin e projektit)	Kush (Është përgjegjës për monitorim?)
	Mbledhje, transport dhe largimi përfundimtar i mbeturinave të ngurta	Në dhe rreth terrenit	Monitorim vizual dhe inspektim i listave të transportit të kontraktuesit	Niveli ditor pas mbledhjes dhe transportit të mbeturinave të ngurta	Mos lëni mbeturina të ngurta në vendin e ndërtimit që t'i shmangeni ndikimit negativ ndaj mjedisit lokal dhe shëndetit të banorëve lokal	/	Kontraktues: Mbikëqyrës i punëve të ndërtimit; Inspektor i autorizuar i mjedisit jetësor, Inspektor i ndërtimit, LRCP EE
	Parametrat e pluhurit të ndotjes së ajrit, materie të posaçme	Në dhe rreth terrenit	Marrja e mostrave nga agjenci e autorizuar	Pas ankesave ose rezultateve negative të inspektimit	Të sigurohet se nuk ka emetime të tepruara gjatë punës	/	Mbikëqyrës
	Niveli i zhurmës dhe vibracionit	Në dhe rreth terrenit	Monitorimi i nivelit të zhurmës dB (me pajisje përkatëse)	Pas ankesave rezultateve të inspektimit	Të përcakton nëse niveli i zhurmës është mbi ose nën nivelin e lejueshëm të zhurmës	/	Kontraktues: Kompani e akredituar për matje të nivelit siguruar nga kontraktuesi; Inspektor i autorizuar I mjedisit, Inspektor ndërtimi, LRCP EE
Gjatë fazës së zhvillimit	Menaxhim me mbeturina	Në dhe rreth terrenit	Mbeturinat mblihen, ndahen dhe ruhen siç duhet	Ditore	Të parandalohet mbledhja e mbeturinave	E ndryshueshme dhe nuk përfshihet në buxhetin e projektit	Kompani e autorizuar për mbledhje të

Environmental & Social Management Plan Checklist

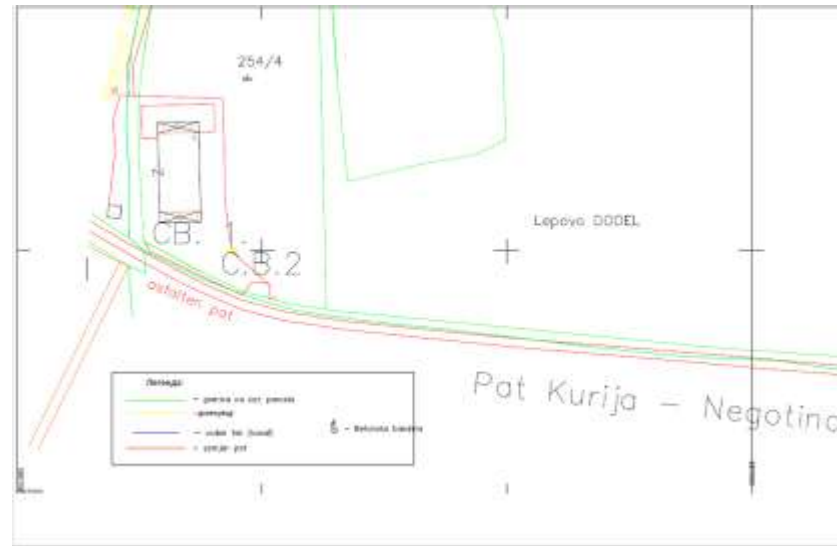
Pjesa 3: Plani i monitorimit							
Faza	Çfarë <i>(Cili parametër do të monitorohet)</i>	Ku <i>(është parametri që do të monitorohet?)</i>	Si <i>(është parametri që do të monitorohet?)</i>	Kur <i>(Përcaktoni frekuencën / ose vazhdueshmërinë?)</i>	Pse <i>(parametri monitorohet?)</i>	Kostoja <i>(Nëse nuk është përfshirë në buxhetin e projektit)</i>	Kush <i>(Është përgjegjës për monitorim?)</i>
të punimeve							mbeturinave
							Tabela 4;

Aneks EMP Lista e kontrolleve Aneksi 1: Informata mbi terrenin e punës (shifrat e vendit të punimeve)

1. Rindërtimi i shitores aktuale për verë në Kavadar, me shtojcat;



2. Rindërtimi me përmirësime të akomodimit aktuale dhe objektit për degustim të verës në fshatin Lepovë;



3. Instalimi dhe përshtatja e fuçive të vjetra të verës për akomodim në fshatin Barovë, dhe



Environmental & Social Management Plan Checklist



Aneksi 2 Mendime/vendime nga Ministria e Mjedisit dhe Planifikimit Hapësinor për miratim të elaboratit për mbrojtje të mjedisit

- 2.1. Mendim/vendim nga Ministria e Mjedisit dhe Planifikimit Hapësinor për miratim të elaboratit për mbrojtje të mjedisit për Barovë, e marr më 21 gusht 2018
- 2.2. Mendim/vendim nga Ministria e Mjedisit dhe Planifikimit Hapësinor për miratim të elaboratit për mbrojtje të mjedisit për Lepovë, e marr më 30 gusht 2018
- 2.3. Mendim/vendim nga Ministria e Mjedisit dhe Planifikimit Hapësinor për miratim të elaboratit për mbrojtje të mjedisit për Turizmin e Verës Tikvësh , e marr më 23 gusht 2018



Република Македонија
Министерство за животна средина
и просторно планирање



Република Македонија
Министерство за
животна средина
и просторно
планирање

Бул. "Тоце Делчев" бр.18,
1000 Скопје,
Република Македонија
Тел. (02) 3251 400
Факс. (02) 3220 165
Е-пошта:
infoeko@moepp.gov.mk
Сајт: www.moepp.gov.mk

Архивски број: 11-4350/2

Дата: 21.08.2018

ДО: БАРОВО ДООЕЛ
Ул.810 бр.2-Гази Баба
1000 Скопје

ПРЕДМЕТ: Доставување на мислење

ВРСКА: Ваш број 0302-46 од 19.07.2018 година

Почитувани,

Во прилог на овој допис Ви доставуваме Мислење по ваше Известување за намера, кое се однесува за проект:Реконструкција на дегустациона сала, ресторан и помошни содржини и поставување на 10 големи вински бочви наменети за сместувачки капацитет и други активности.

Со почит,

МИНИСТЕР
Sadulla Duraki

Изработил: Дејана Тодоровска
Контролирал/Согласен: Александар Петковски
Директор на Управа за животна средина
Xhezmi Salju



Република Македонија
Министерство за животна средина
и просторно планирање

Архивски број: 11-4350/2

Дата: 21.08.2018

Почитувани,

Во врска со вашето Известување за намера, со цел аплицирање на проект за реализација на унапредување на условите за развој на алтернативен туризам на Тиквешкиот регион, кое се однесува за проект: Реконструкција на дегустациона сала, ресторан и помошни содржини и поставување на 10 големи вински бочви наменети за сместувачки капацитет и други активности, Управата за животна средина при Министерството за животна средина и просторно планирање Ви го доставува следното:

МИСЛЕЊЕ

Согласно Законот за животна средина (Службен весник на Република Македонија бр.53/2005, 81/2005, 24/2007, 159/2008, 83/2009, 48/2010, 124/2010, 51/2011, 123/2012, 93/2013, 42/2014, 44/2015 129/2015 и 39/2016), и Уредбата за определување на проектите и за критериумите врз основа на кои се утврдува потребата за спроведување на постапката за оцена на влијанијата врз животната средина (Службен весник на Република Македонија бр. 74/2005, 109/2009 и 202/2016), Уредбата за дејностите и активностите за кои задолжително се изработува Елаборат, а за чие одобрување е надлежен органот за вршење на стручни работи од областа на животната средина (Службен весник на Република Македонија бр.36/2012) и Уредбата за дејностите и активностите за кои задолжително се изработува елаборат, а за чие одобрување е надлежен градоначалникот на општината, градоначалникот на градот Скопје и градоначалникот на општините во градот Скопје (Службен весник на Република Македонија бр.32/2012), за горенаведениот проект не треба да се изготвува Елаборат за заштита на животна средина и не треба да се води постапка за оцена на влијанието на проектот врз животната средина.

Со почит,

Директор на
Управа за животна средина
Xhezmi Saliu



Изработил: Дејана Тодоровска
Контролирал/ Согласен: Александар Петковски



Република Македонија
Министерство за
животна средина
и просторно
планирање

Бул. "Гоце Делчев" бр.18,
1000 Скопје,
Република Македонија
Тел. (02) 3251 400
Факс. (02) 3220 165
Е-пошта:
infoeko@moepp.gov.mk
Сайт: www.moepp.gov.mk



Република Македонија
Министерство за животна средина
и просторно планирање

Архивски број: 11-4348/2

Дата: 21. 08. 2018

ДО: ЛЕПОВО ДООЕЛ
Ул.810 бр.2-Гази Баба
1000 Скопје

ПРЕДМЕТ: Доставување на мислење

ВРСКА: Ваш број 0302-66 од 19.07.2018 година

Почитувани,

Во прилог на овој допис Ви доставуваме Мислење по ваше Известување за намера, кое се однесува за проект: Реконструкција на дегустациона сала и сместувачки соби бр.2, за потребите на ЛЕПОВО ДООЕЛ од Скопје.

Со почит,

Изработил: Дејана Тодоровска
Контролирал/Согласен: Александар Петковски
Директор на Управа за животна средина
Xhezmi Salu

МИНИСТЕР
Sadulla Duraki



МКД
СЕРТИФИКАТ
МКС EN ISO 9001:2009



Република Македонија
Министерство за
животна средина
и просторно
планирање

Бул. "Гоце Делчев" бр.18,
1000 Скопје,
Република Македонија
Тел. (02) 3251 400
Факс. (02) 3220 165
Е-пошта:
infoeko@moepp.gov.mk
Сајт: www.moepp.gov.mk



Република Македонија
Министерство за животна средина
и просторно планирање



Архивски број: 11-4348/2

21.08.2018

Дата: _____

Република Македонија
Министерство за
животна средина
и просторно
планирање

Бул. Тоше Делчев бр.18,
1000 Скопје,
Република Македонија
Тел. (02) 3251 400
Факс. (02) 3220 165
Е-пошта:
infoeko@moepp.gov.mk
Сайт: www.moepp.gov.mk

Почитувани,

Во врска со вашето Известување за намера, со цел аплицирање на проект за реализација на унапредување на условите за развој на алтернативен туризам на Тиквешкиот регион, кое се однесува за проект: Реконструкција на дегустациона сала и сместувачки соби бр.2, Управата за животна средина при Министерството за животна средина и просторно планирање Ви го доставува следното:

МИСЛЕЊЕ

Согласно Законот за животна средина (Службен весник на Република Македонија бр.53/2005, 81/2005, 24/2007, 159/2008, 83/2009, 48/2010, 124/2010, 51/2011, 123/2012, 93/2013, 42/2014, 44/2015 129/2015 и 39/2016), и Уредбата за определување на проектите и за критериумите врз основа на кои се утврдува потребата за спроведување на постапката за оцена на влијанијата врз животната средина (Службен весник на Република Македонија бр. 74/2005, 109/2009 и 202/2016), Уредбата за дејностите и активностите за кои задолжително се изработува Елаборат, а за чие одобрување е надлежен органот за вршење на стручни работи од областа на животната средина (Службен весник на Република Македонија бр.36/2012) и Уредбата за дејностите и активностите за кои задолжително се изработува елаборат, а за чие одобрување е надлежен градоначалникот на општината, градоначалникот на градот Скопје и градоначалникот на општините во градот Скопје (Службен весник на Република Македонија бр.32/2012), за горенаведениот проект не треба да се изготвува Елаборат за заштита на животна средина и не треба да се води постапка за оцена на влијанието на проектот врз животната средина.

Со почит,

Директор на
Управа за животна средина
Xhezmi Salifu

Изработил: Дејана Тодоровска
Контролирал/ Согласен: Александар Петковски



Република Македонија
Министерство за животна средина
и просторно планирање



Архивски број: 11-4348/2

21.08.2018

Дата: _____

Република Македонија
Министерство за
животна средина
и просторно
планирање

Бул. Тоше Делчев* бр.18,
1000 Скопје,
Република Македонија
Тел. (02) 3251 400
Факс. (02) 3220 165
Е-пошта:
infoeko@moepp.gov.mk
Сайт: www.moepp.gov.mk

Почитувани,

Во врска со вашето Известување за намера, со цел аплицирање на проект за реализација на унапредување на условите за развој на алтернативен туризам на Тиквешкиот регион, кое се однесува за проект: Реконструкција на дегустациона сала и сместувачки соби бр.2, Управата за животна средина при Министерството за животна средина и просторно планирање Ви го доставува следното:

МИСЛЕЊЕ

Согласно Законот за животна средина (Службен весник на Република Македонија бр.53/2005, 81/2005, 24/2007, 159/2008, 83/2009, 48/2010, 124/2010, 51/2011, 123/2012, 93/2013, 42/2014, 44/2015 129/2015 и 39/2016), и Уредбата за определување на проектите и за критериумите врз основа на кои се утврдува потребата за спроведување на постапката за оцена на влијанијата врз животната средина (Службен весник на Република Македонија бр. 74/2005, 109/2009 и 202/2016), Уредбата за дејностите и активностите за кои задолжително се изработува Елаборат, а за чие одобрување е надлежен органот за вршење на стручни работи од областа на животната средина (Службен весник на Република Македонија бр.36/2012) и Уредбата за дејностите и активностите за кои задолжително се изработува елаборат, а за чие одобрување е надлежен градоначалникот на општината, градоначалникот на градот Скопје и градоначалникот на општините во градот Скопје (Службен весник на Република Македонија бр.32/2012), за горенаведениот проект не треба да се изготвува Елаборат за заштита на животна средина и не треба да се води постапка за оцена на влијанието на проектот врз животната средина.

Со почит,

Директор на
Управа за животна средина
Xhezmi Salifu

Изработил: Дејана Тодоровска
Контролирал/ Согласен: Александар Петковски



Република Македонија
Министерство за животна средина
и просторно планирање

Архивски број: 11-4349/2 ¹¹⁵⁰⁸

Дата: 21.08.2018

Почитувани,

Во врска со вашето Известување за намера, со цел аплицирање на проект за реализација на унапредување на условите за развој на алтернативен туризам на Тиквешкиот регион, кое се однесува за проект: Реконструкција на винска продавница, Управата за животна средина при Министерството за животна средина и просторно планирање Ви го доставува следното:

МИСЛЕЊЕ

Согласно Законот за животна средина (Службен весник на Република Македонија бр.53/2005, 81/2005, 24/2007, 159/2008, 83/2009, 48/2010, 124/2010, 51/2011, 123/2012, 93/2013, 42/2014, 44/2015 129/2015 и 39/2016), и Уредбата за определување на проектите и за критериумите врз основа на кои се утврдува потребата за спроведување на постапката за оцена на влијанијата врз животната средина (Службен весник на Република Македонија бр. 74/2005, 109/2009 и 202/2016), Уредбата за дејностите и активностите за кои задолжително се изработува Елаборат, а за чие одобрување е надлежен органот за вршење на стручни работи од областа на животната средина (Службен весник на Република Македонија бр.36/2012) и Уредбата за дејностите и активностите за кои задолжително се изработува елаборат, а за чие одобрување е надлежен градоначалникот на општината, градоначалникот на градот Скопје и градоначалникот на општините во градот Скопје (Службен весник на Република Македонија бр.32/2012), за горенаведениот проект не треба да се изготвува Елаборат за заштита на животна средина и не треба да се води постапка за оцена на влијанието на проектот врз животната средина.

Со почит,

Директор на
Управа за животна средина
Xhezmi Saliu

Изработил: Дејана Тодоровска
Контролирал/ Согласен: Александар Петковски



Република Македонија
Министерство за
животна средина
и просторно
планирање

Бул. "Гоце Делчев" бр.18,
1000 Скопје,
Република Македонија
Тел. (02) 3251 400
Факс. (02) 3220 165
Е-пошта:
infoeko@moepp.gov.mk
Сајт: www.moepp.gov.mk