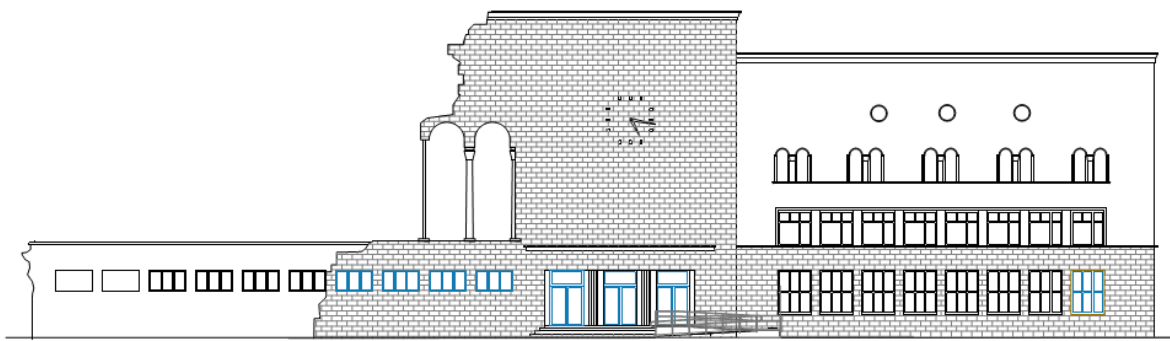




ПЛАН ЗА УПРАВУВАЊЕ СО ЖИВОТНАТА
СРЕДИНА И СОЦИЈАЛНИ АСПЕКТИ

ПОТПРОЕКТ:

„КУЛТУРНИТЕ ВРЕДНОСТИ И ТУРИЗМОТ: ОД
СТИЛ НА ЖИВЕЕЊЕ ДО МОЖНОСТ ЗА
ПРИВИЛЕГИЈА“



СЕБЕРНА факсиз

Април, 2019
Скопје

Содржина

1	Вовед и цел на ПУЖССА.....	3
1.1	Проект за локална и регионална конкурентност	3
1.2	Национална правна рамка.....	3
1.2.1	Релевантно национално законодавство	4
1.3	Политика на Светска Банка за животна средина и социјални аспекти	6
1.4	Цел на Планот за управување со животна средина и социјални аспекти и План за управување со културно наследство / Јавно објавување и консултации со јавност	7
2	Опис на ПОТпроектот	8
2.1	Локација на потпроектот	2
2.2	Суровини и материјали	4
3	Оцена на влијанијата врз животната средина	4
3.1	Адаптациона фаза	5
3.1.1	Емисии во воздух	5
3.1.2	Емисии во води и канализација	5
3.1.3	Создавање на отпад	5
3.1.4	Влијанија врз почви и подземни води	6
3.1.5	Бучава и вибрации	7
3.1.6	Безбедност и здравје на работници и население	7
3.1.7	Културно наследство	7
3.2	Оперативна фаза	7
3.2.1	Емисии во воздух	7
3.2.2	Емисии во води и канализација	7
3.2.3	Создавање на отпад	7
3.2.4	Емисии во почви	8
3.2.5	Бучава и вибрации	8
3.2.6	Безбедност на работници и население	8
3.2.7	Културно наследство	8
4	Мерки за ублажување на влијанијата врз животната средина	8
5	Мониторинг и известување.....	16

Прилог 1 – Одлука за прогласување на културно наследство и одобрување на конзервација ..21

Слики

Слика 1	Музеј на град Скопје	9
Слика 2	Основа на приземје (постојна состојба) со означени локации на демонтажа	0
Слика 3	Основа на приземје (нов дизајниран)	1
Слика 4	Основа на таван на приземјето (постојна состојба) со означени локации за демонтажа	2
Слика 5	Основа на таван на приземјето (ново проектирана состојба)	3
Слика 6	Постојна состојба пресек А-А со означени локации за демонтажа.....	4
Слика 7	Новопроектирана состојба пресек А1-А1	5
Слика 8	Новопроектирана состојба пресек А2-А2.....	6

Слика 9 Постојна состојба пресек В-В со означени локации за демонтажа.....	7
Слика 10 Новопроектирана состојба пресек В2-В2.....	8
Слика 11 Постојна состојба северна фасада (со црвена боја се означени локациите за демонтажа)	9
Слика 12 Новопроектирана состојба северна фасада (со сина боја се прикажани локациите на нови прозори и врати).....	9
Слика 13 Постојна состојба јужна фасада (со црвена боја се означени локациите за демонтажа)	10
Слика 14 Новопроектирана состојба јужна фасада (со сина боја се прикажани локациите на нови прозори и врати).....	10
Слика 15 Постојна состојба западна фасада (со црвена боја се означени локациите за демонтажа)	11
Слика 16 Новопроектирана состојба западна фасада (со сина боја се прикажани локациите на нови прозори и врати).....	11
Слика 17 Постојна состојба источна фасада (со црвена боја се означени локациите за демонтажа)	12
Слика 18 Новопроектирана состојба источна фасада (со сина боја се прикажани локациите на нови прозори и врати).....	12
Слика 19 Новопроектирана состојба – отворен двор	13
Слика 20 Територијална организација на град Скопје.....	3
Слика 21 Граници на КП 113/5 и опкружување на Музејот на град Скопје	3
Слика 22 Местоположба на Музејот на град Скопје на сателитска снимка.....	4
Слика 28 Посакувани и непосакувани опции при ублажување на влијанијата врз животната средина	9

Табели

Табела 1 Користени критериуми за оцена на влијанијата	5
Табела 2 План на мерки за управување со животната средина и социјални аспекти	10
Табела 3 План за мониторинг на ПУЖС	17

1 ВОВЕД И ЦЕЛ НА ПУЖССА

Овој План за управување со животната средина и социјални аспекти¹ е подготвен во согласност со Рамката за управување со животната средина² која е усвоена за Проектот за локална и регионална конкурентност и се однесува на потпроектот „Културните вредности и туризмот: Од стил на живеење до привилегија за доживување“ кој ќе биде имплементиран од Музеј на град Скопје. Истиот е резултат на постапката за скрининг на проектните активности која е водена во согласност со политиките за заштита на Светска Банка.

Целта на ПУЖССА е да ги идентификува очекуваните влијанија врз животната средина и општествените аспекти кои би можеле да произлезат во текот на имплементацијата на проектните активности, да предложи мерки за ублажување на тие влијанија (вклучително и насоки за известување и соработка со соодветните институции) и да даде насоки за мониторинг над спроведувањето на предложените мерки.

ПУЖССА се состои од опис на потпроектот, локацијата, опкружувањето и медиумите на животната средина, врз основа на што се проценуваат ризиците по животната средина и општествените аспекти и предлагаат мерки за избегнување и ублажување на истите. Примената на мерките за ублажување на воочените ризици и влијанија што се наведени во ПУЖС е задолжително и е обврска на Апликантот/Договорната страна.

1.1 Проект за локална и регионална конкурентност

Проектот за локална и регионална конкурентност е четиригодишна активност за инвестирање, поддржана од страна на Европската Унија што користи фондови од IPA 2 наменети за конкурентност и иновации во Македонија. ЛРЦП е управуван како хибриден фонд за доверба, тој се состои од четири компоненти и е администриран од Светска банка и имплементиран од Владата на Република Македонија преку Проектната канцеларија. Проектот овозможува средства за инвестирање и градење капацитети за поддршка на растот на секторот туризам, за инвестирање во одредени дестинации и создавање просперитет во истите. На регионално и локално ниво, проектот поддржува туристички дестинации во земјата преку комбинација од техничка помош за подобрување на управувањето со дестинацијата за инвестирање во инфраструктурата и инвестирање во поврзување и иновирање. Инвестирањето се врши преку шема на грантови за регионалните туристички засегнати страни, како на пример, општините, институциите, НВО и приватниот сектор.

1.2 Национална правна рамка

Процедурата за оценка на влијанието врз животна средина³ е пропишана во Поглавје XI, од член 76 до 94 во Законот за животна средина („Сл. весник на РМ“ бр. 53/05, 51/05, 81/05, 24/07, 159/08, 83/09, 48/10, 124/10, 51/11, 123/12, 93/13, 187/13, 42/14, 44/15, 129/15, 192/15, 39/16, 28/18, 65/18 и 99/18).

¹ Од сега па натаму, ќе биде означуван како ПУЖССА

² Од сега па натаму, ќе биде означувана како РУЖС

³ Усогласена со директивите на ЕУ.

Процедурата почнува кога Апликантот на Проектот, кој има намера да реализира проект, доставува Писмо за намера во пишана и електронска верзија до Министерство за Животна средина и просторно планирање (МЖСПП – Управата за животна средина), одговорна за комплетна процедура за оцена на влијанието на проектот врз животната средина (Студија за ОВЖС). МЖСПП е должно да издаде мислење во врска со предметот дали е потребно или не спроведување на постапка за оцена на влијанијата на проектот врз животната средина.

За проекти од мал обем, не е потребно спроведување на постапка за оцена на влијанијата на проектот врз животната средина. За овие проекти потребно е да се изработи Елаборат за заштита на животната средина – Извештај за оцена на влијанијата врз животната средина (Извештај за ОВЖС) применливо за проекти од Б категорија под процедура за Оценка на Животна средина ОП 4.0.1 од Светска Банка.

Проектите за кои се изработува Елаборат за заштита на животната средина (Извештај за ОВЖС) се дефинирани со:

- Уредбата за дејностите и активностите за кои задолжително се изработува Елаборат, а за чие одобрување е надлежен органот за вршење на стручни работи од областа на животната средина („Сл. весник на РМ“ бр. 36/12),
- Уредбата за дејностите и активностите за кои задолжително се изработува Елаборат, а за чие одобрување е надлежен Градоначалникот на општината, Градоначалникот на Град Скопје и Градоначалникот на општините во Град Скопје („Службен весник на РМ“ бр. 32/12),

Во согласност со горенаведеното националното законодавство, адаптационите работи (на Музејот на Град Скопје) не подлежат на изработка на Елаборат за заштита на животната средина или Студија за оцена на влијанијата врз животната средина.

1.2.1 Релевантно национално законодавство

Подолу е дадена листа на релевантно национално законодавство, кое ја засега и/или може да ја засегне постапката и управувањето со животната средина во контекст на овој подпроект:

- Закон за животната средина („Сл. весник на РМ“ бр. 53/05, 51/05, 81/05, 24/07, 159/08, 83/09, 48/10, 124/10, 51/11, 123/12, 93/13, 187/13, 42/14, 44/15, 129/15, 192/15, 39/16, 28/18, 65/18 и 99/18);
- Закон за водите („Сл. весник на РМ“ бр. 87/08, 6/09, 161/09, 83/10, 51/11, 44/12, 23/13, 163/13, 180/14, 146/15 и 52/16);
- Закон за управување со отпад („Сл. весник на РМ“ бр. 68/04, 71/04, 107/07, 102/08, 143/08, 124/10, 09/11, 51/11, 123/12, 163/13, 51/15, 146/15, 156/15, 192/15, 39/16 и 63/16);
- Закон за управување со пакување и отпад од пакување („Сл. весник на РМ“ бр. 161/09, 17/11, 47/11, 136/11, 6/12, 39/12, 163/13, 146/15 и 39/16);
- Листа на видови на отпад („Службен весник на РМ“ бр. 100/05);

- Правилник за општите правила за постапување со комуналниот и со другите видови неопасен отпад („Службен весник на РМ“ бр. 147/07);
- Правилник за постапките и начинот на собирање, транспортирање, преработка, складирање, третман и отстранување на отпадните масла, начинот на водење евиденција и доставување на податоците („Службен весник на Република Македонија“ бр. 156/07, 109/14);
- Правилник за поблиски услови за постапување со опасниот отпад и начинот на пакување и означување на опасниот отпад („Службен весник на Република Македонија“ бр. 15/08);
- Закон за квалитетот на амбиентиот воздух („Службен весник на Република Македонија“ бр. 67/04, 92/07, 35/10, 47/11, 59/12, 100/12, 163/13, 10/15, 146/15);
- Закон за заштита од бучава во животната средина („Службен весник на Република Македонија“ бр. 79/07, 124/10, 47/11, 163/13, 146/15);
- Закон за градење („Службен Весник на РМ“ бр. 130/09, 124/10, 18/11, 36/11, 54/11, 59/11, 13/12, 144/12, 79/13, 137/13, 163/13, 27/14, 28/14, 42/14, 44/15, 129/15, 39/16, 71/16, 103/16, 132/16, 35/18, 64/18);
- Закон за безбедност и здравје при работа („Сл. весник на РМ“ бр. 92/07, 98/10, 93/11, 136/11, 60/12, 23/13, 25/13, 137/13, 164/13, 158/14, 15/15, 129/15, 192/15, 30/16 и 27/18);
- Правилник за минималните барања за безбедност и здравје при работа на привремени и мобилни градилишта („Сл. весник на РМ“ бр. 105/08);
- Правилник за безбедност и здравје при употреба на опрема за работа („Сл. весник на РМ“ бр. 116/07);
- Правилник за личната заштитна опрема која вработените ја употребуваат при работа („Сл. весник на РМ“ бр. 116/07);
- Правилник за знаци за безбедност и здравје при работа („Сл. весник на РМ“ бр.127/07);
- Правилник за безбедност и здравје при работа на вработените изложени на ризик од бучава („Сл. весник на РМ“ бр. 21/08);
- Правилник за безбедност и здравје при работа на вработените изложени на ризик од механички вибрации („Сл. весник на РМ“ бр. 26/08).
- Закон за заштита на културното наследство (“Службен Весник на РМ“ бр. 20/04, 71/04, 115/07, 18/11, 148/11, 23/13, 137/13, 164/13, 38/14, 44/14, 199/14 и 154/15);
- Решение број 18-582 од 15.07.2011 издадена од Управата за заштита на културното наследство Скопје, Објектот на стара железничка станица (Музејот на град Скопје) е деклариран како значајно културно наследство и негова измена со одлука бр. 18-191 од 24.06.2015 издадена од Управата за заштита на културно наследство Скопје (приложено во Прилог 1);

- Конзервациско одобрение за адаптација на дел од приземјето и отворениот двор на Музејот на Град Скопје (бр. 08-33/14 од 18.02.2019) (приложено во Прилог 1).

1.3 Политика на Светска Банка за животна средина и социјални аспекти

Светска Банка спроведува заштитни политики, кои се во функција на забрзување на ефикасната идентификација на потенцијално негативните влијанија од проектот врз животната средина и општествените аспекти, како и нивно ублажување. Овие политики се применуваат паралелно со националните политики, а по правило преовладува построгата политика.

Бидејќи администратор на Фондот за доверба (trust fund) на Проектот за локална и регионална конкурентност е Светска Банка, треба да се исполнат барањата на политиката на банката за оцена на влијанијата врз животната средина.

ОП. 4.01 Оцена на животна средина

Во согласност со оперативната процедура/процедура на банката ОП/БП 4.01 Оцена на влијанијата врз животната средина, првиот чекор е одредување на деталноста со која треба да се спроведе оцената, т.н. скринингот. Врз основа на спроведениот скрининг, проектите можат да се вбројат во една од следните категории:

- Категорија А – проекти од кои се очекуваат значителни негативни влијанија;
- Категорија В – проекти од кои се очекуваат помали негативни влијанија од тие категоризирани во А, кои често се со повратен карактер. Тука можат да се разликуваат проекти од В+ категорија од кои се очекуваат поголеми негативни влијанија (поблиску до категорија А) и проекти од В- категорија од кои се очекуваат помали негативни влијанија (поблиску до категорија С).
- Категорија С – проекти од кои не се очекуваат негативни влијанија, или доколку се јават, тие можат веднаш да се спречат со тековни рутински процедури;
- Категорија FI – проекти кои се инвестиција на Светска Банка преку финансиски посредник и од кои може да се очекуваат негативни влијанија врз животната средина и општествените аспекти.

Светска Банка има подготвено индикативни листи на проекти кои би можеле да се вбројат во една од наведените категории.

Единицата за спроведување на ПЛРК на 22.05.2018 година достави допис бр. 05-224/2 со кој го известува Музеј на градот Скопје - за резултатот од спроведениот скрининг на проектот од аспект на оцена на влијанија врз животната средина . Според извештајот од скринингот, потпроектот „Културните вредности и туризмот: Од стил на живеење до привилегија за доживување“ **припаѓа во категорија В**, односно се препорачува, меѓу останатото, да се изработи **План за управување со животната средина и социјални аспекти (ПУЖССА)**.

ОП/БП 4.11 Физички Културни Ресурси

Политиката за Физички културни ресурси се активира кога под-проектите во под Компонентата 3-Инфраструктура, потенцијално вклучуваат проекти со директно или индиректно влијание над неподвижните културни ресурси. За под-проектите да ја активираат оваа политика, треба да се изготви План за менаџирање на активностите за културно наследство.

Бидејќи потпроектните активности вклучуваат можни директни или индиректни влијанија над неподвижните културни ресурси (Музеј на град Скопје) се активира политиката **ОП/БП 4.11 Физички Културни Ресурси**. За да се исполнат барањата на оваа политика, треба да се изработи План за менаџирање на активностите за културно наследство (План за управување со културно наследство).

Овој план може да биде дел на ПУЖССА или ОВЖС. Оваа практика се осврнува на физичките културни ресурси, кои се дефинирани како подвижни или неподвижни објекти, структури, групи на структури, кои имаат археолошко, палеонтолошко, историско, архитектонско, религиозно, естетско или културна важност. Физички културни ресурси можат да бидат над или под земја или под вода. Нивната културна важност може да биде од локално, регионално или национално ниво или во рамките на меѓународната заедница. Физичките културни ресурси се значајни како извори на вредни научни и историски информации, како вредност за економски и социјален развој и како интегрален дел на културен идентитет.

Повеќето од физичките културни ресурси се туристички атракции и можно е дека дел од нив се локации каде потенцијалните проекти, кои припаѓаат кон под-компонентата 3 од ПЛРК може да се спроведуваат, како и овој потпроект „Културните вредности и туризмот: Од стил на живеење до привилегија за доживување“.

Објектот „Музеј на град Скопје“, каде се предвидуваат потпроектните активности е прогласен за културно наследство. Според тоа во извештајот од скринингот од LRCP, за потпроектот „Културните вредности и туризмот: Од стил на живеење до привилегија за доживување“ потребно е да се изработи **План за управување со културно наследство**. Извештајот од извршениот скрининг е даден во Прилог на овој документ.

1.4 Цел на Планот за управување со животна средина и социјални аспекти и План за управување со културно наследство / Јавно објавување и консултации со јавност

Целта на Планот за управување со животната средина и социјални аспекти за проектот „Културните вредности и туризмот: Од стил на живеење до привилегија за доживување“ е навремено да ги идентификува влијанијата врз животната средина кои ќе произлезат од реализација на предвидените проектни активности за чие ублажување, односно минимизирање се предложени мерки за заштита на животната средина и временски период на реализација на мерките, со одговорни лица за спроведување на Планот и предвидени трошоци.

Подготвениот План за управување со животната средина и социјални аспекти, вклучително и Планот за управување со работи од културното наследство за

предложениот под-проект, ќе биде дел од Договорот со Апликантот кој е должен да ги спроведува предвидените мерки дадени во Планот за ублажување. Надзорниот инженер има обврска да го набљудува и оценува спроведувањето на предложените мерки согласно Планот за следење и да го извести Апликантот и Проектната канцеларија (Музеј на градот Скопје и Проектот за локална и регионална конкурентност/ПЛРК).

Во постапката за оцена на влијанијата врз животната средина јавноста ќе биде вклучена со одржување на јавна расправа. Планот за управување со животната средина и општествените аспекти ќе биде достапен на веб-страниците на: ПЛРК, Музеј на град Скопје и град Скопје. Печатена верзија од овој План треба да биде достапна за јавноста во музеј на град Скопје, град Скопје и ПЛРК. Планот за управување со животна средина и општествени аспекти ќе биде достапен за јавноста во период од 14 дена. На сите потенцијални засегнати страни, како и на јавноста треба да им се овозможи вклучување во постапката, преку давање мислења, прашања и коментари.

Заедно со објавувањето на ПУЖССА ќе биде објавен и јавен повик за учество во јавна расправа (со време и место). Јавната расправа ќе биде организирана при крај на периодот за консултации, за што Музеј на град Скопје ќе ги информира и повика засегнатите страни и јавноста, вклучувајќи ги локалните НВО и засегнатите заедници.

Управата на Музејот ќе назначи лице за контакт, кое ќе ги собира коментарите во однос на Планот за управување со животната средина и социјални аспекти и Планот за управување со културното наследство доставени во текот на периодот определен за јавен увид и периодот за доставување забелешки и предлози по плановите и истите ќе ги вклучи во Извештај од комуникацијата со јавноста, кој ќе биде дел од Планот. На тој начин ќе се овозможи релевантните коментари да бидат земени предвид и одговорите по добиените коментари и забелешки да бидат прикажани во финалниот План за управување со животната средина и Планот за управување со работи од културното наследство.

2 ОПИС НА ПОТПРОЕКТОТ

Проектот е насочен кон збогатување, развивање и промоција на туристичката понуда на градот Скопје, преку внимателно осмислена програмска и просторна регенерација на истакнати примери од неговото градителско, споменично и културно наследство.

Во специфична смисла потпроектот е насочен кон искористување на просторните и институционалните потенцијали на историски и културолошки вредниот споменик Стара железничка станица во Скопје, каде денес е сместен Музејот на град Скопје. Во неговата денешна состојба, споменикот претставува само сегмент од објектот на некогашната Железничка станица во Скопје (започната да се гради во 1937 год, на местото на првата железничка станица во Скопје). Во катастрофалниот земјотрес кој го погоди Скопје, на 26.07.1963 год., настрадаа источниот и централниот дел на Железничката станица, а само една третина се сочува и реставрира (западниот и дел

од централниот волумен со влезната партија). Зачуваниот дел од зградата, на сега „старата“ железничка станица, со часовникот застанат во времето на земјотресот, останува како споменик и симбол на трагичниот настан, на страдањето на еден град и неговите жители. Во 1966 год. е донесена одлука овој симбол на Градот да се преадаптира во музеј, чија главна тема е самиот град - Скопје. Железничката станица е прогласена за значајно културно наследство, споменик на катастрофалниот земјотрес и на НОБ, а од 1970 год., објектот во своите простори го прима Музејот на град Скопје.



Слика 1 Музеј на град Скопје

Предложениот потпроект има цел да ги нагласи автентичните вредности на зградата; да ги открие и да ги стави на увид на јавноста слоевите од автентичната зграда, кои низ годините на неговата употреба и поради специфичниот начин на користење биле препокриени. Од друга страна, проектот има за цел да го збогати со нови програмски содржини и да обезбеди негово осовременување (преку осовременување на вградените инсталации и начините на пребарување и следење на музејскиот материјал). Како особена вредност на проектот треба да се истакне воспоставувањето на нова релација помеѓу Музејот и неговата непосредна околина, неговите корисници и градот во целина. Проектот предвидува ставање во употреба на источниот, отворен простор од Музејот и создавање на т.н. музејска „дневна соба“ на отворено – отворен јавен простор достапен на граѓаните, дополнет со зеленило, мал амфитеатар, простор за проекции итн.

Потпроектните активности се во насока на адаптација на постојната инфраструктура, во точно определени делови во објектот на Музејот, со цел нивно осовременување и посоодветно користење на внатрешниот просторот

Решението предвидува адаптација на изложбениот простор со цел да се создадат нови содржини како што се:

1. Музејско фоаје со продавница;
2. Образовен простор;
3. Аудиториум;
4. Тоалети;
5. Простор за техничка услуга;

6. Кафетерија во отворен двор;

7. Отворен двор;

8. Официјален влез на западната страна со враќање на оригиналниот изглед на влезот на Музејот.

1. Главната изложбена сала е предвидено да се адаптира во музејско фоаје, со површина помала од сегашната од 152 m^2 , во кое би се сместила содржината на музејска продавница, простор за билетара и првично информирање на посетители, преку интерактивен монитор поставен на десната страна од влезот.

2. Повеќенаменски простор со едукативна намена, со флексибилна диспозиција на опремата, каде на површина од 100 m^2 би се одржувале предавања, работилници и би бил овозможен интерактивен пристап на посетителите до информации, поврзани со историјатот и останатите области на урбаното културно функционирање на град Скопје.

3. Отворање на пристапот кон историските скали кон железничките перони, од повеќе наменскиот образовен простор и нивна адаптација во аудиториум, мала сала со шест каскадно поставени редови, со околу 40 места за седење, мала сцена со простор за проекции и медиа простор во продолжение на сцената, на нивото на подрумот, со вкупна површина од 42 m^2 .

Останатиот изложбен простор останува во своите физички димензии, со измена на изложбената диспозиција во салата за постојана поставка и поставување на рампа за совладување на денивелацијата меѓу просторот на салите 4 и 6 ($h=15 \text{ cm}$), во должина од 300 cm .

Во изложбениот простор на железничкиот перон на западната страна од салата (од рампата), т.е просторот во должина од 25.0 m , се предвидува да се прегради за формирање на помошен простор, со цел сместување на пакувањата на изложбените експонати за времетраење на изложбата во ширина од 150 cm .

Во просторот меѓу влезниот претпростор и фоајето се предвидува поставување на изложбен простор, витрини во кои би биле сместени документи и изложбени предмети во врска со градот Скопје, како вид на увод на изложбените поставки во музејот.

4. и 5 На местото на сегашните тоалети ќе се постави челична скалишна конструкција до нивото на првиот спарат, каде би се сместила техничката служба. Под нив на површина од 30.0 m^2 предвидено е адаптација на постоечките тоалети; и тоа за жени со 2 кабини, за мажи со 1 кабина, како и тоалет за лица со посебни потреби и хигиенска остава.

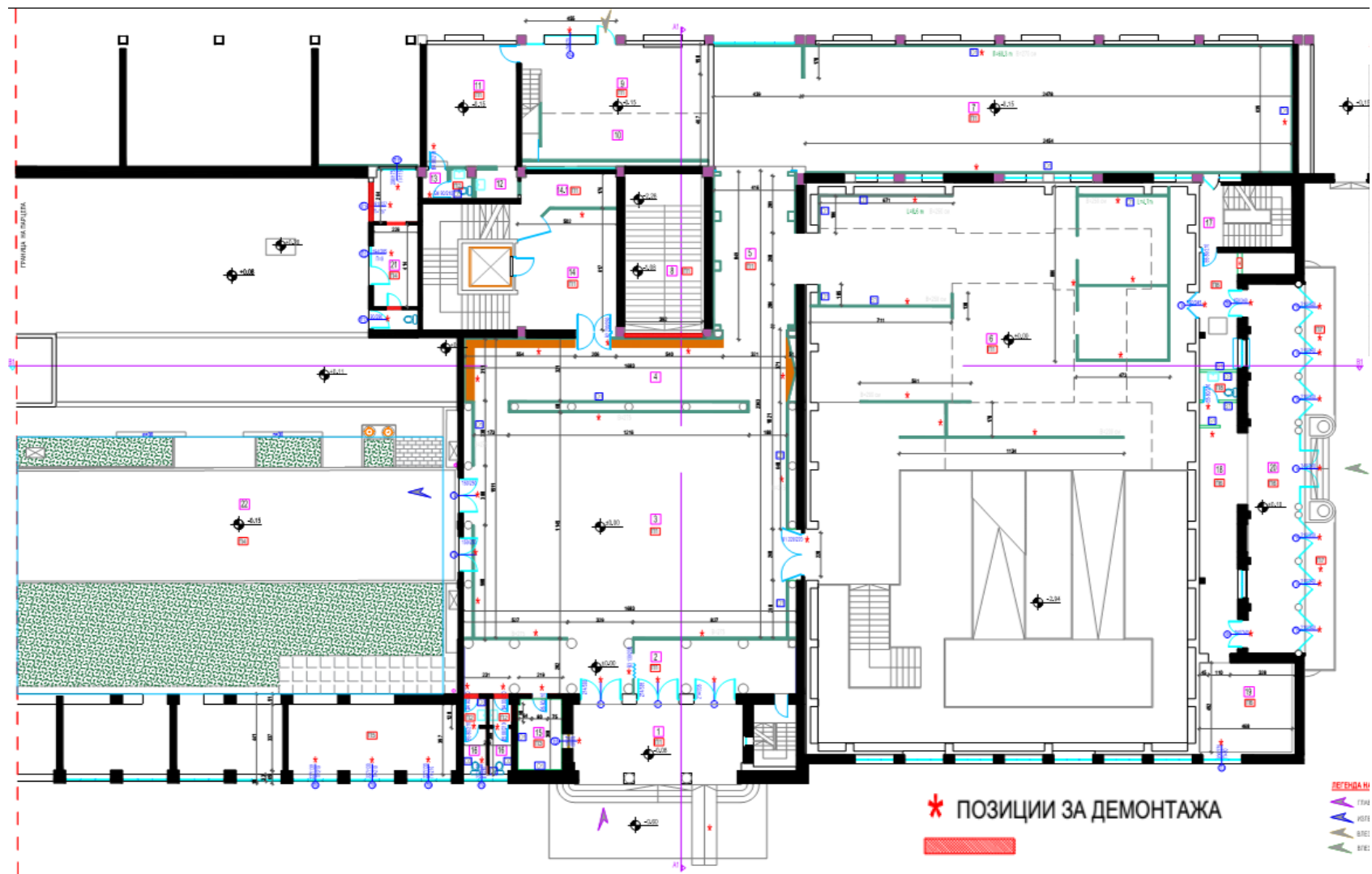
6. Кафетеријата во состав на отворениот двор е предвидено да се реновира на просторот со површина од 17 m^2 , кој и порано ја имал оваа функција (користење како кафетерија во минатото).

7. Отворениот двор се предвидува да се адаптира за две содржини и тоа:

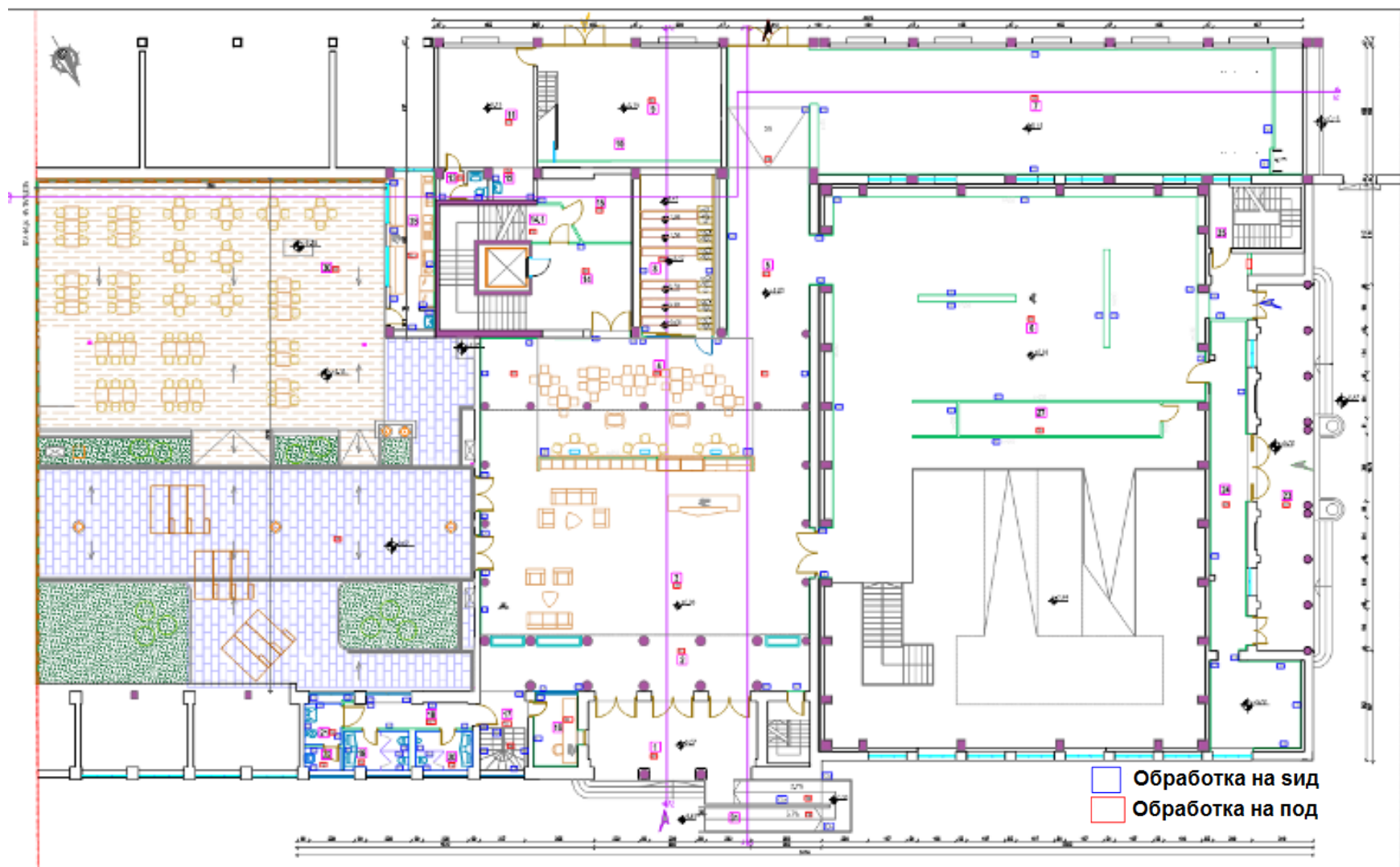
- Тераса со дрвена подна облога од типот на “decking” каде би се обезбедил простор за 80 места за седење, во продолжение на кафетеријата.
- Простор за проекции, со екран сместен на источната фасада фоајето, над вратите со простор за публика со подвижни трибини за седење.

8. Се предвидува враќање на првобитната намена на службениот влез на западната страна со враќање на оригиналниот изглед на влезот - трем во кој треба да се обезбедат два влеза, од кои еден службен за вработени со директна врска со скалите кон третиот кат и влез во изложбен простор на фотогалеријата кој ќе биде поврзан преку салата 4 со останатиот изложбен простор.

Предвидените активности за адаптација на Музејот на град Скопје се прикажани на следните слики.



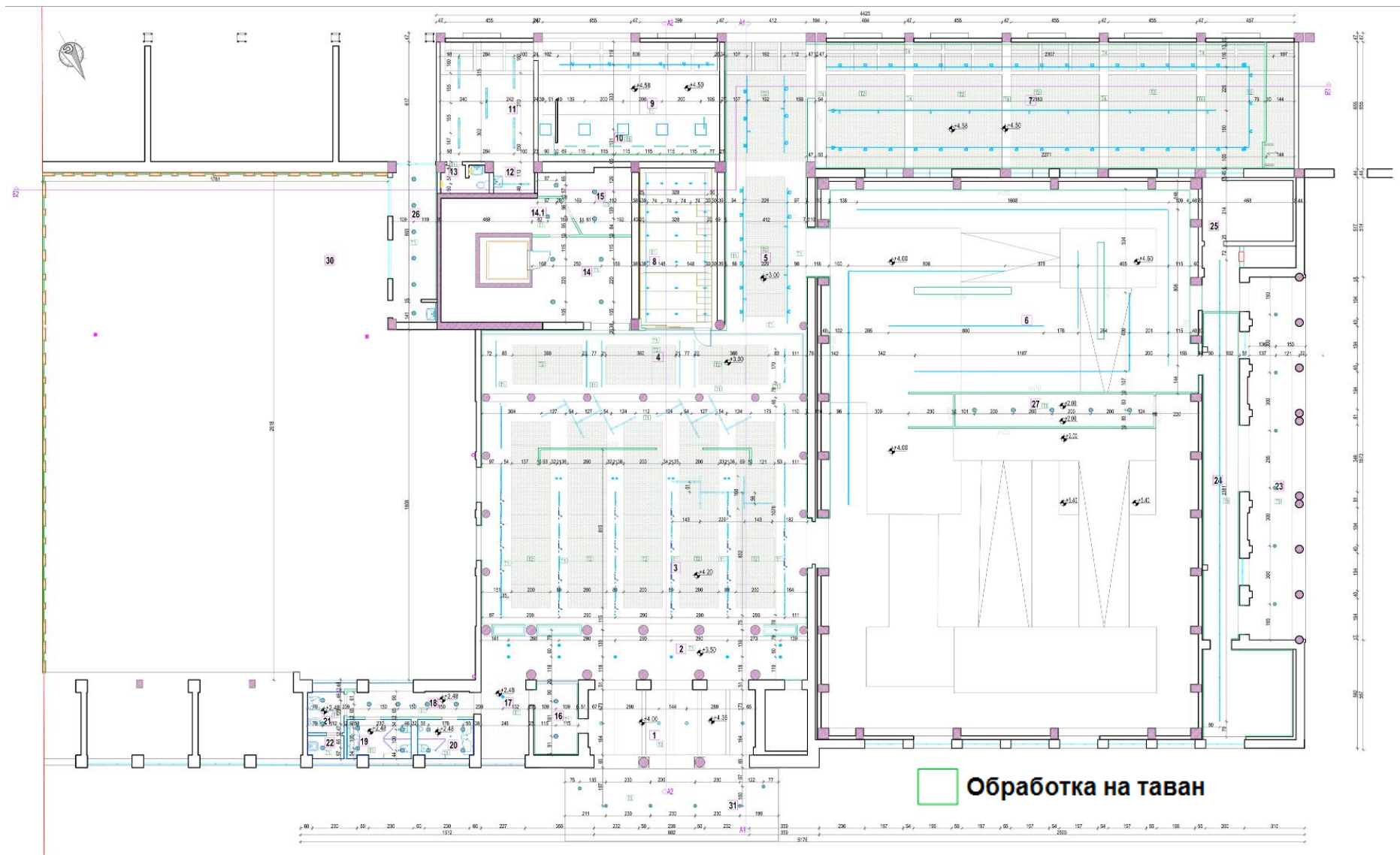
Слика 2 Основа на приземје (постојна состојба) со означени локации на демонтажа



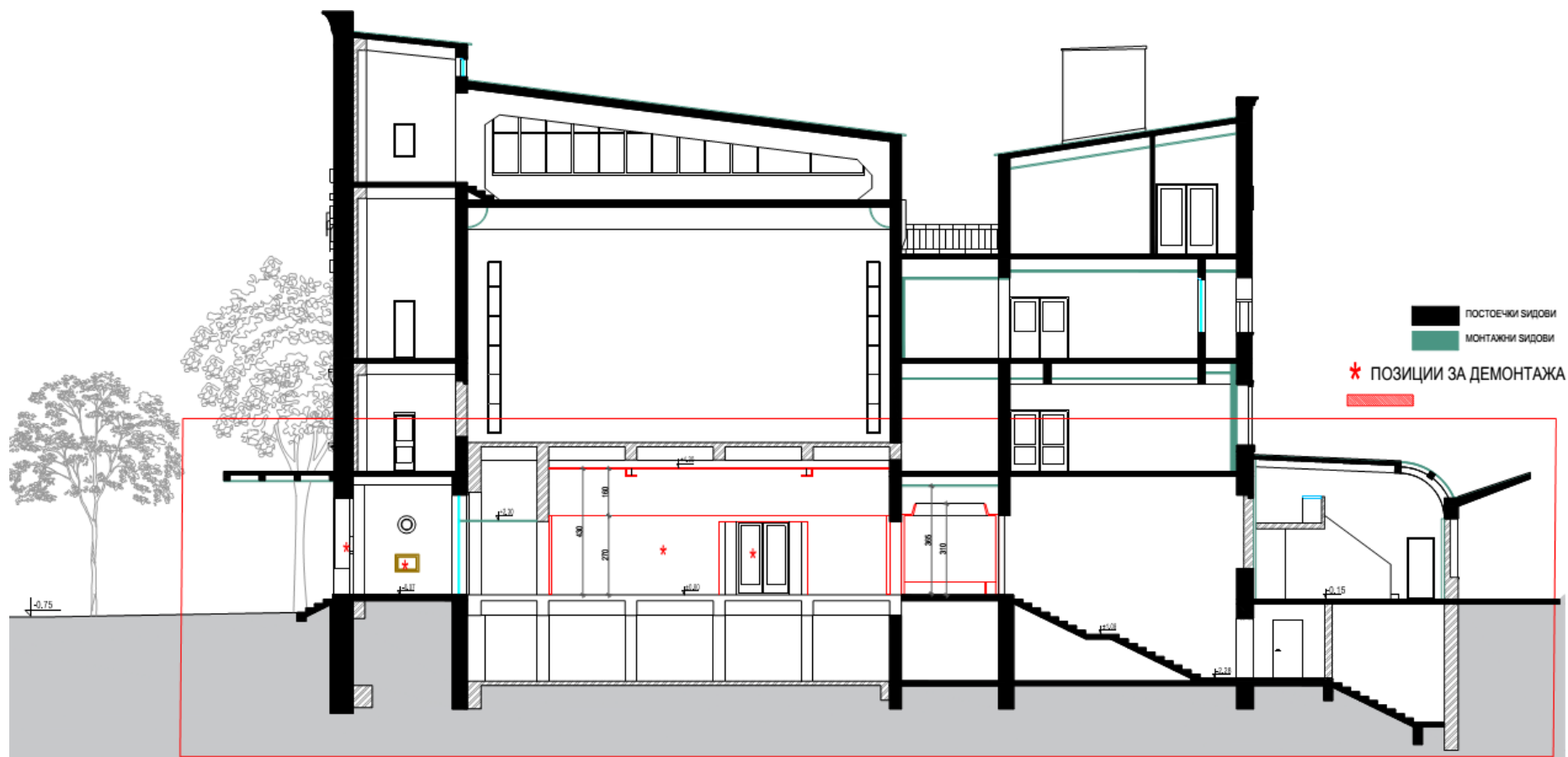
Слика 3 Основа на приземје (нов дизајниран)



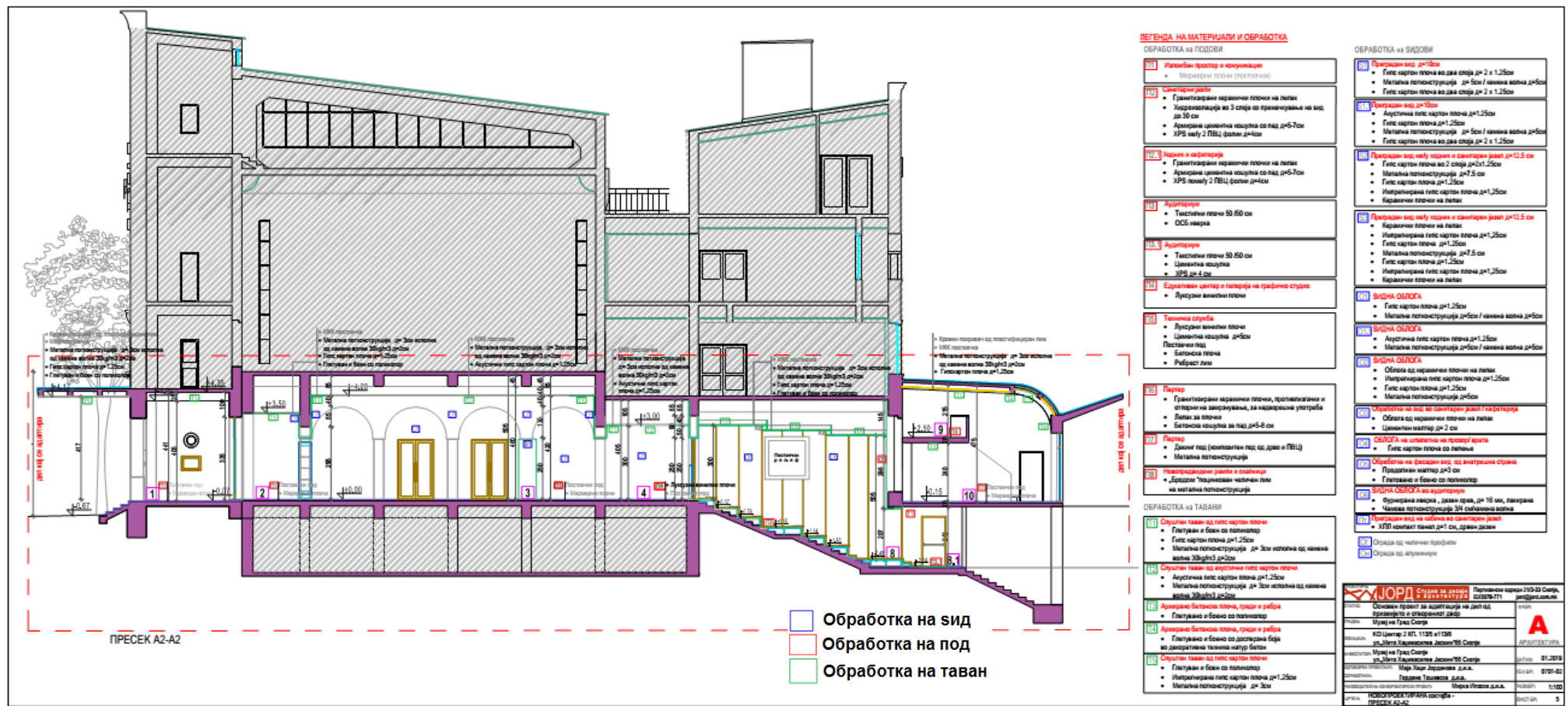
Слика 4 Основа на таван на приземјето (постојна состојба) со означени локации за демонтажа



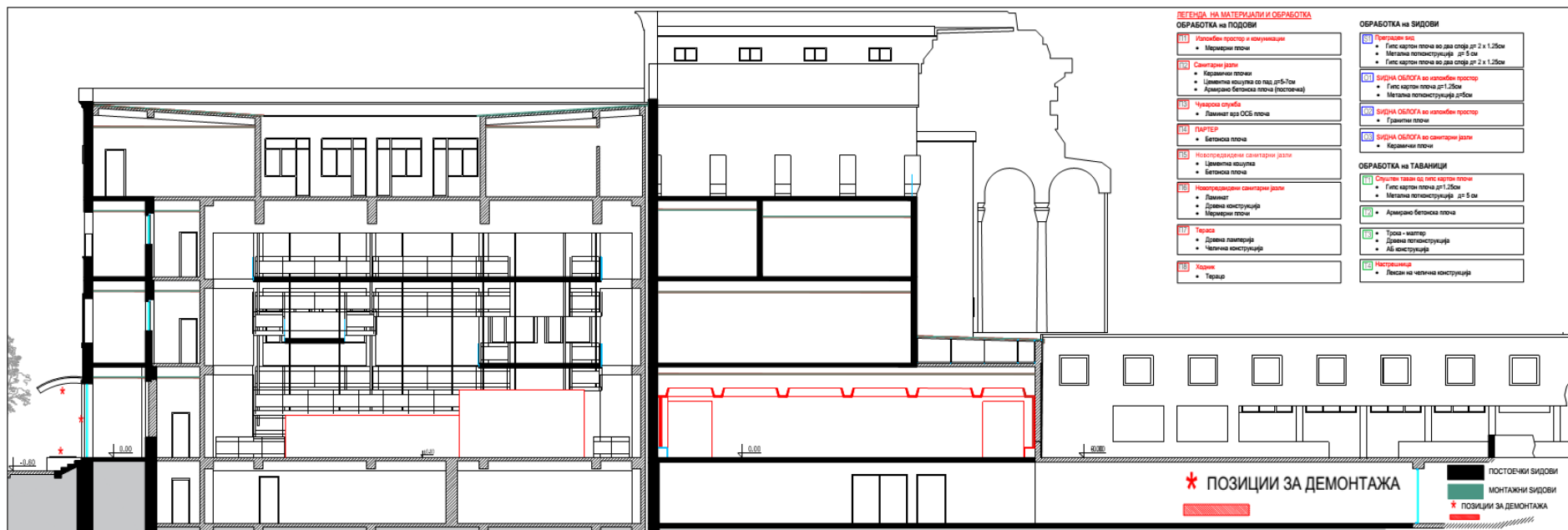
Слика 5 Основа на таван на приземјето (ново проектирана состојба)



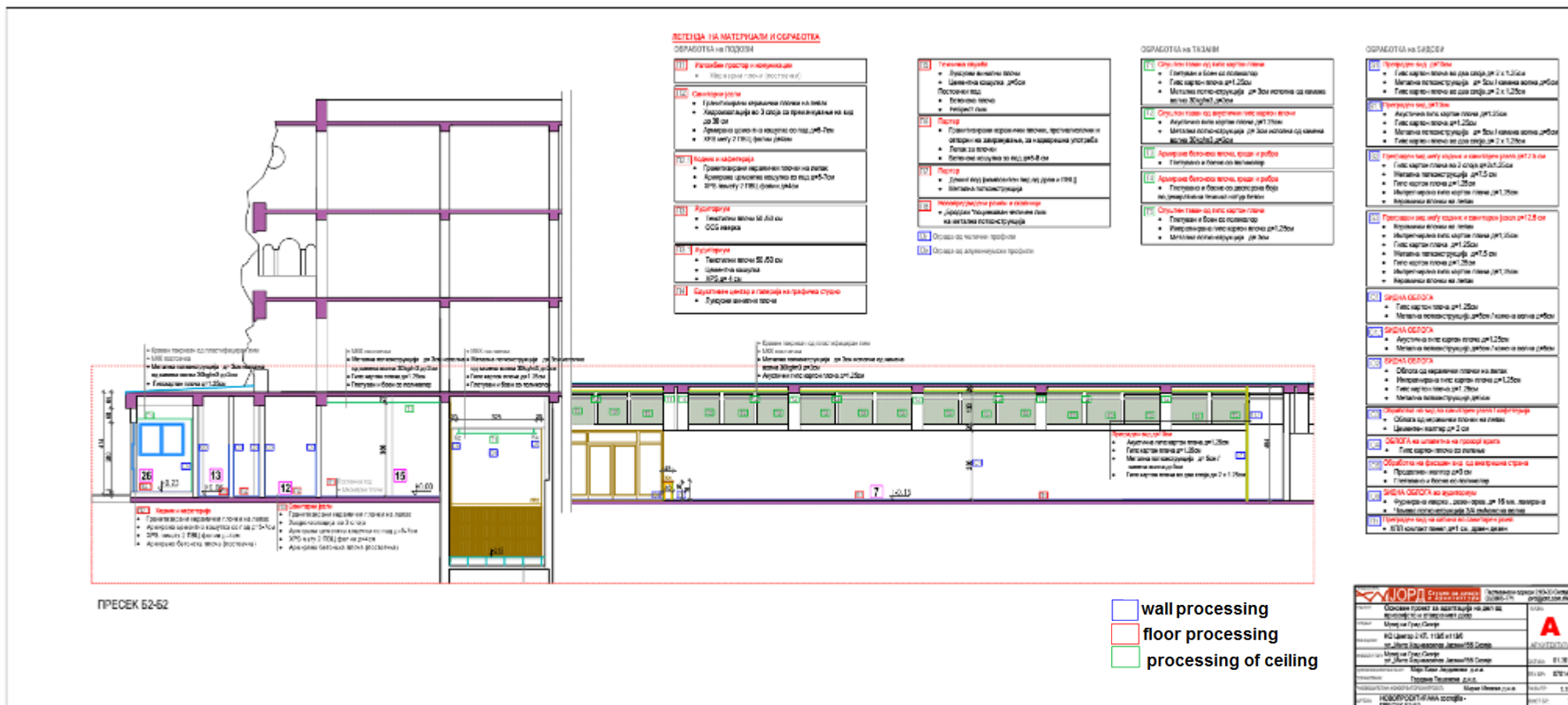
Слика 6 Постојна состојба пресек А-А со означени локации за демонтажа



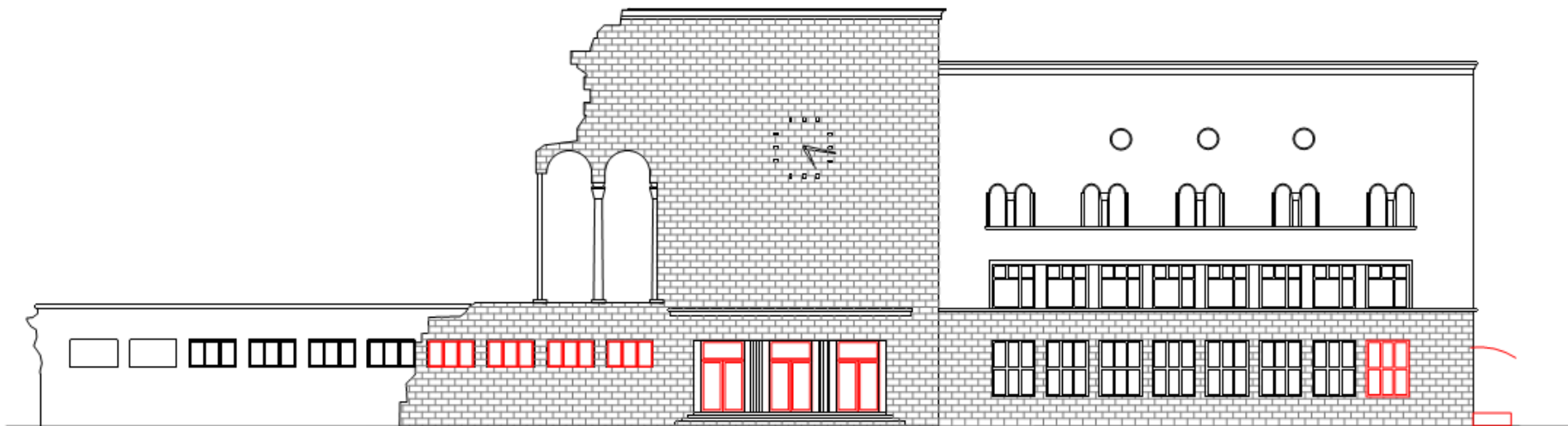
Слика 8 Новопројектирана состојба пресек A2-A2



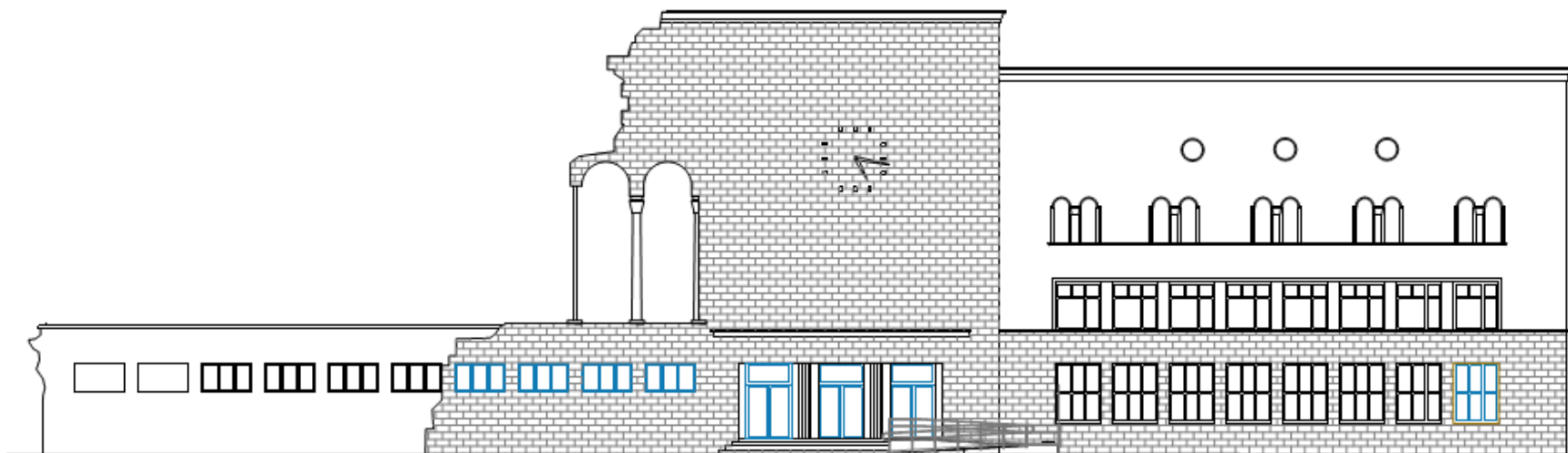
Слика 9 Постојна состојба пресек В-В со означени локации за демонтажа



Слика 10 Новопроектирана состојба пресек В2-В2



Слика 11 Постојна состојба северна фасада (со црвена боја се означени локациите за демонтажа)



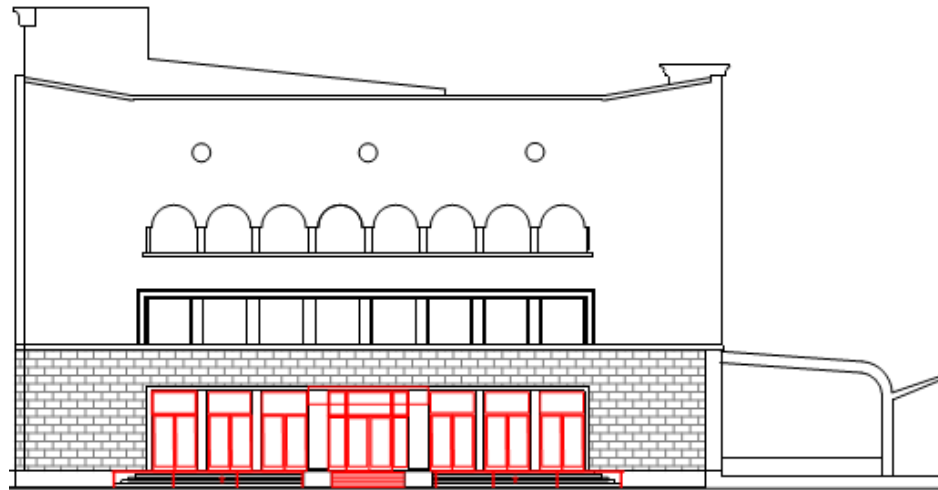
Слика 12 Новопроектирана состојба северна фасада (со сина боја се прикажани локациите на нови прозори и врати)



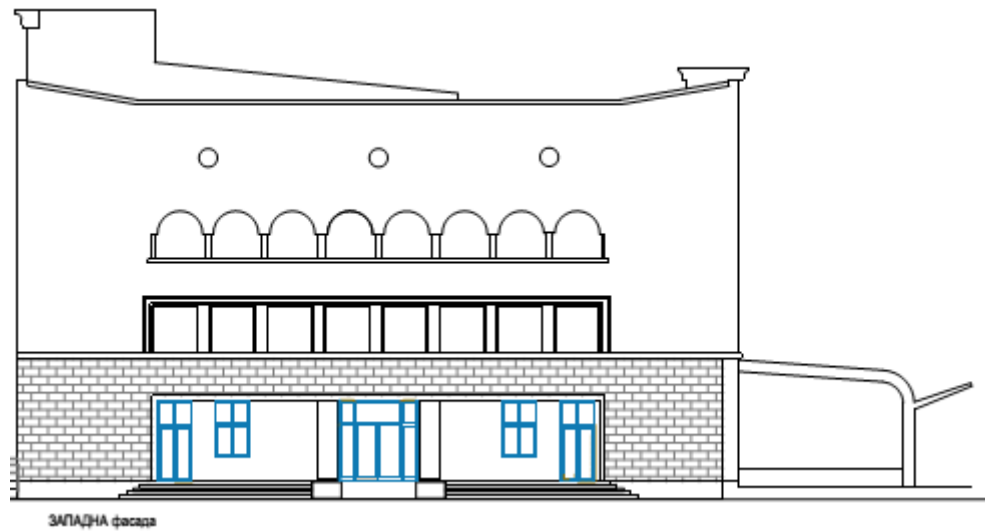
Слика 13 Постојна состојба јужна фасада (со црвена боја се означени локациите за демонтажа)



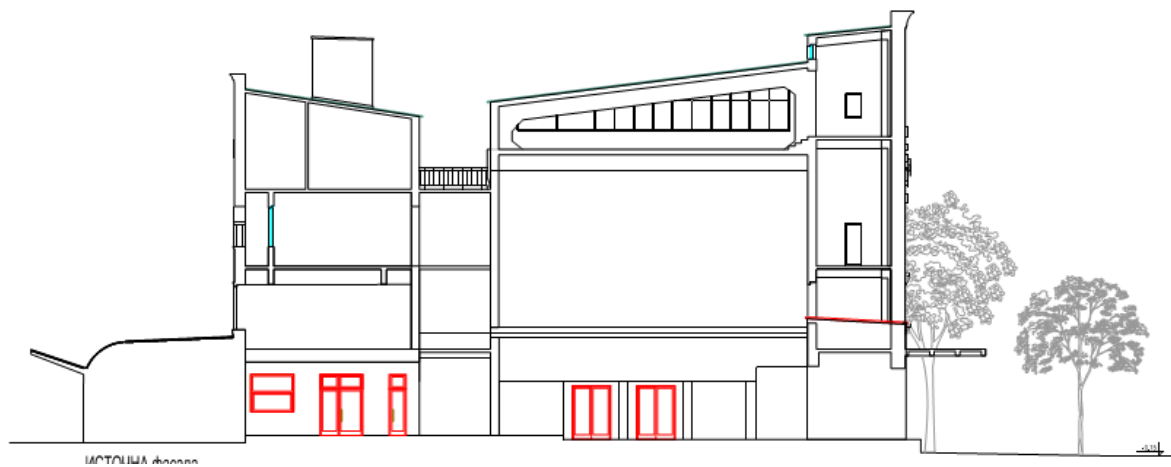
Слика 14 Новопроектирана состојба јужна фасада (со сина боја се прикажани локациите на нови прозори и врати)



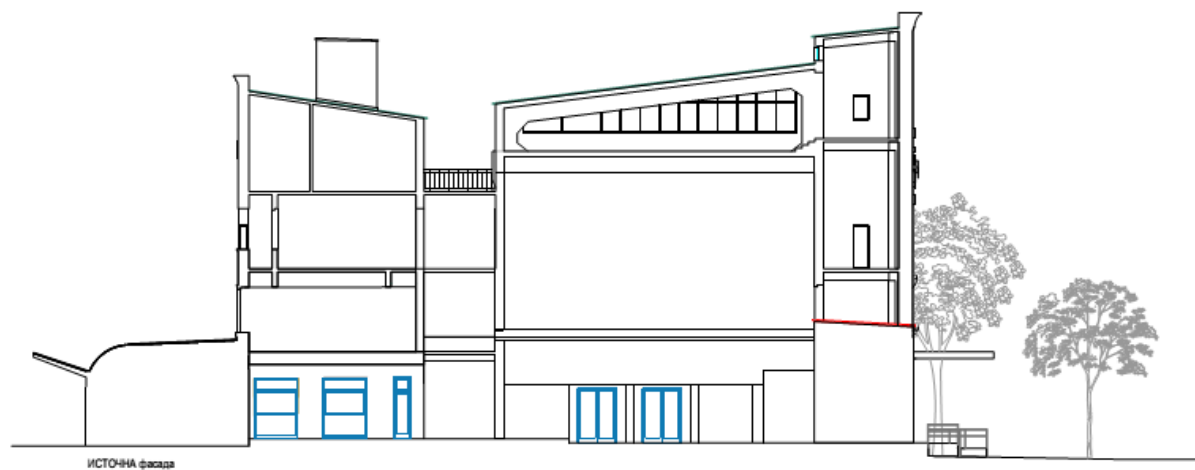
Слика 15 Постојна состојба западна фасада (со црвена боја се означени локациите за демонтажа)



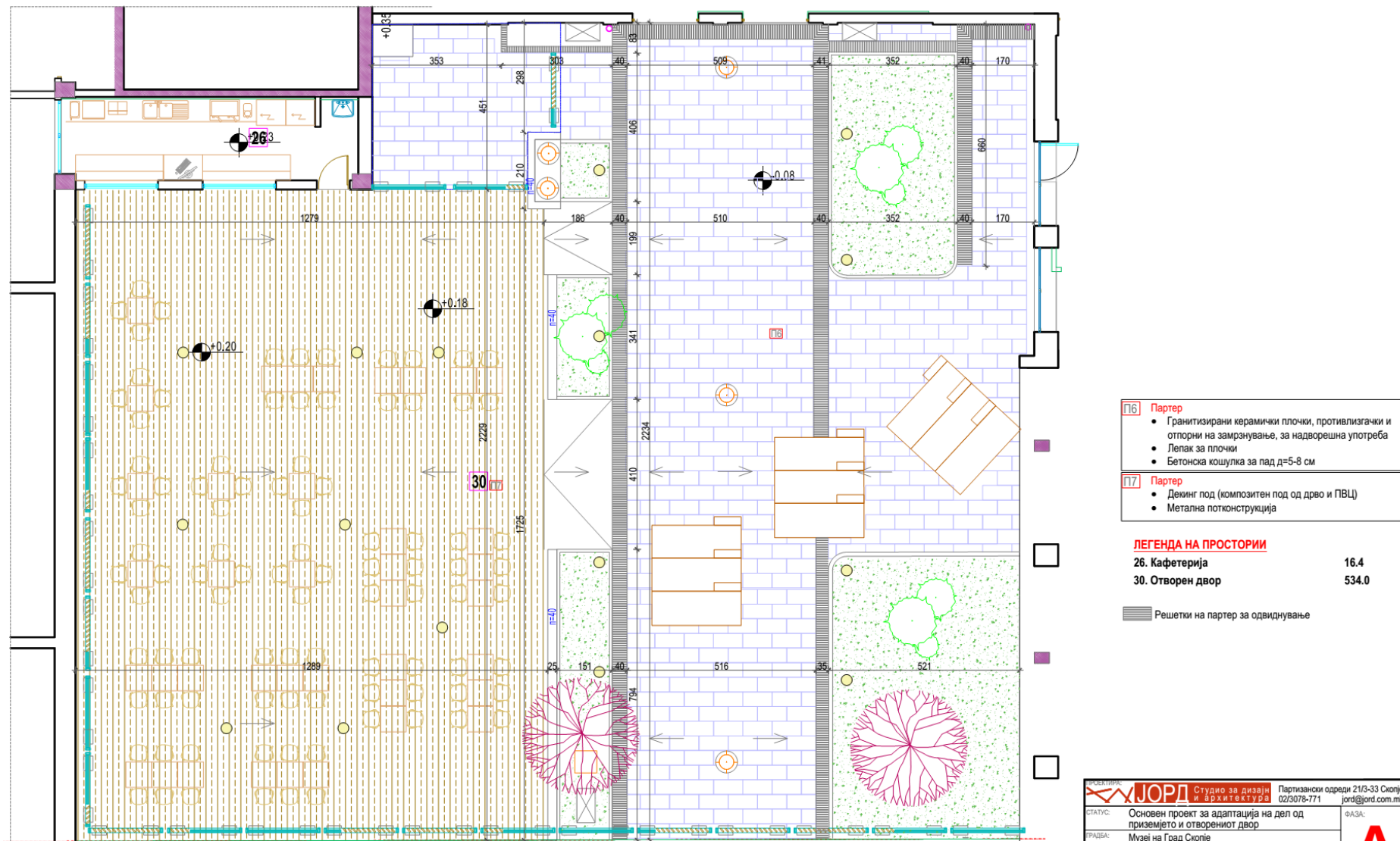
Слика 16 Новопроектирана состојба западна фасада (со сина боја се прикажани локациите на нови прозори и врати)



Слика 17 Постојна состојба источна фасада (со црвена боја се означени локациите за демонтажа)



Слика 18 Новопроектирана состојба источна фасада (со сина боја се прикажани локациите на нови прозори и врати)



Слика 19 Новопроектирана состојба – отворен двор

Адаптацијата на Музејот вклучува:

Подготвителни работи:

- Демонтажа на: прозорци (вкупно 11 парчиња, со различни димензии), врати (вкупно 16 парчиња, со разни димензии), внатрешна столарија (вкупно 13 парчиња, со различни димензии), радијаторски маски од травертин (3 парчиња, со различни димензии), гипс картон (1092,2 m²), подни и ѕидни керамички плочки (126 m²), подни и ѕидни облоги од иверица (35 m²), малтер (30 m²), бетонски плочки (300 m²), ламинат (100 m²) формираат скали и тераси (32 m²), лексан настрешница (10 m²) и стаклени плочи (9 m²).

Челични конструкции:

- Монтажа на челични скали (455 kg), челична конструкција за аудиториум (355 kg), серклажи за врати од челик (4 парчиња со различна димензија), рамка за челичен профил за пристап до лицата со посебни потреби (1182 kg), ограда за скали од челичен профил (6 m²), ограда за рампа на алуминиумски профили (25 m²).

Изолациони работи:

- Подготовка на цементен слој (93,9 m²) и поставување на катна хидроизолација (24,57 m²).

Керамички дела:

- Набавка, транспорт и монтажа на ѕидни керамички плочки со различни димензии (157 m²).
- Набавка, транспорт и монтажа на подни керамички плочки со различни димензии (70 m²).
- Набавка, транспорт и монтажа на цокле од керамичка плочка со различна димензија (60 m²).

Подполагачки работи:

- Инсталација на полиамиден тепих во плочки (60 m²);
- Инсталација на винилни плочки (13,2 m²);
- Инсталација на плочки од OSB (50 m²);
- Инсталација на алуминиумска лента (1100 m²);
- Полирање на мермерниот под (1130 m²) и скали (50 m²).

Гипсарски работи, кои вклучуваат:

- Набавка, транспорт и монтажа на гипс картон на таванот и ѕидовите (1930,2 m²) со метална подконструкција.

Молеро-фарбарски работи:

- Глетување на ѕидни и тавански површини (1865,95 m²);
- Молерисување на ѕидни и тавански површини (1705,4 m²);
- Молерисување на видливи греди (20 m²);
- Молерисување на тремот.

Столарски работи:

- Набавка, транспорт и монтажа на дрвени врати и прозорци, алуминиумски прозорци и врати (екстериер и ентериер) со различни димензии.

Различни работи:

- Инсталација на лизгачки дрвен екран со 3 дела (2 парчиња со различни димензии);
- Поставување на 7 дрвени клупи;
- Инсталација на заштитна челична мрежа (2 парчиња).

Водоводни работи, кои вклучуваат:

- Монтажа на постоечки: мијалници и WC-школки (вкупно 11 парчиња), постоечки славини и вентили (вкупно 11 парчиња) и водовод и канализација во должина од 30 m;
- Ископување на земја со волумен од 109,7 m³ (за формирање на ров за поставување новата линија за водоснабдување од постоечките водоводни шахти и поврзување со постојната канализациона мрежа) за водоснабдување, канализација и собирање на атмосферски води;
- Поставување на песок на дното на ровот (12 m³);
- Транспорт на вишок ископана земја (вкупно 17,7 m³);
- Бетонирање на водниот шахта;
- Инсталација на ПП цевки во должина од 305 m со различен дијаметар;
- Инсталација на 15 парчиња проток на вентили за водоводната мрежа;
- Инсталација на 4 бетонски ревизиони шахти;
- Инсталирање решетки од леано железо во должина од 68 m (собирање атмосферски води), итн.
- Набавка, транспорт и монтажа на мијалници, тоалети, огледала и така натаму.

Механички инсталации:

- Инсталирање на топлинска пумпа "rooftop" со моќност од 21,8 KW (капацитет за ладење 62,4 KW, капацитет за греење 55,9 kW) и вентилација на фоајето и просторот за едукација (WKH 200 TRANE или слична);
- Инсталирање на топлинска пумпа "rooftop" со моќност од 11,6 KW (капацитет за ладење 36,9 KW, капацитет за греење 34,7 KW) и вентилација на времена поставка - перон (WKH 125 TRANE или слична);
- Инсталирање на топлинска пумпа "rooftop" со моќност од 5,6 KW (капацитет за ладење 17,2 KW, капацитет за греење од 15,3 KW) и вентилација на графичко студио галерија со работилница (WSH 060 TRANE или слично);
- Инсталирање на топлинска пумпа "rooftop" со моќност од 5,6 KW (капацитет за ладење 17,2 KW, капацитет за греење 15,3 KW) и вентилација на аудиториумот (WSH 060 TRANE или слично);
- Инсталирање на 4 дигитално програмибилен термостатски контролор со дисплеј THP03 TRANE итн.

Електрични инсталации:

- Инсталација на табли за дистрибуција на енергија;

- Инсталација на кабел за напојување за примарна дистрибуција (тип NYU-J - 4x120mm² + NYU-J - 1x70 mm²) во должина од 50 m, како и друг тип на кабли (должина 4121 m);
- Ископ на ровот во земјата во должина од 30 m;
- Инсталација на LED светла и друга неопходна опрема за управување со осветлување.
- Инсталација на аудио и видео опрема;
- Инсталација и поврзување на телефонска и компјутерска инсталација;
- Демонтажа и складирање на 24 проектори;
- Демонтажа и складирање на електромеханички спојки и далноводи (вкупно 112 парчиња);
- Демонтажа и складирање на линеарни видови и кружни светилки (39 парчиња).

Заштита од пожари, вклучува:

- Инсталација на систем за противпожарна заштита, безбедносни сензори за аларми за чад, видео надзор, безбедносни аларми, комплетна инсталација на системот и известувачи за пожар.

Опремата и инвентарот вклучуваат:

- Набавка и транспорт на фотелји, столици и маси за музејското лоби, еспресо машина, фрижидер, соковник и друго, така што опремата е потребна за кафетеријата.

Фасадни работи, кои вклучуваат:

- Чистење слој од малтер на ѕидот на западната фасада, кој вклучува пескарење и конзервација (оваа активност ќе се земе во предвид во Планот за управување со културното наследство).

2.1 Локација на потпроектот

Градот Скопје е лоциран во централниот дел од Скопската Котлина, лоцирана во горниот дел од реката Вардар. Котлината се протега од северо-западен кон југоисточен правец. Подрачјето на котлината изнесува 2100 km², со највисока точка на -Јакупица (2450 m), додека најниската точка е на висина од 225 до 340 m. Длабоките клисури со високи и широки гребени овозможуваат добри комуникациски услови со соседните области. Градот Скопје е распространет на површина од 1818 km², 23 km, во должина и 9 km во широчина и се наоѓа на надморска височина од 245 метри. Градот се протега на 42°00' - северна географска ширина и 21°26' источна географска должина. Градот Скопје е административен, стопански, културен и образовен центар на Република Македонија и како посебна единица на локалната самоуправа го сочинуваат десет општини, прикажани на следната слика.

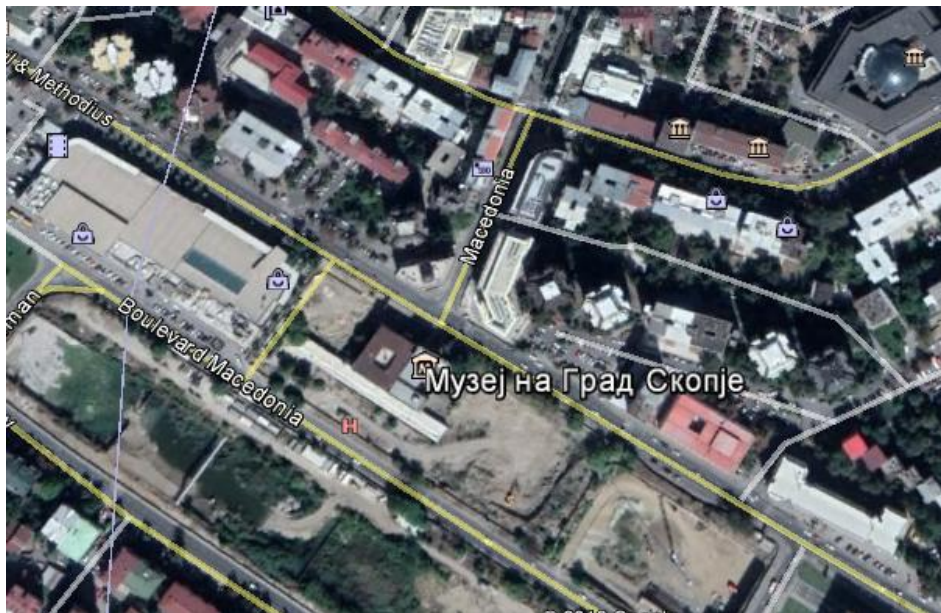


Слика 20 Територијална организација на град Скопје

Поконкретно локацијата на која се изведуваат потпроектните активности се наоѓа во општина Центар, К.О. Центар 2, КП бр. 113/5, дефинирана во Имотен лист бр. 55636. Земјиштето и објектите се во сопственост на Република Македонија.



Слика 21 Граници на КП 113/5 и опкружување на Музејот на град Скопје



Слика 22 Местоположба на Музејот на град Скопје на сателитска снимка

2.2 Суровини и материјали

Суровините и помошните материјали, кои ќе бидат потребни за реализирање на потпроектните активности, се детално разработени во предмер пресметка на основниот архитектонски проект (фаза машинство, електрика, водовод и канализација) и одобрени од надлежниот орган за заштита на културното наследство за адаптација на дел од приземјето и отворениот двор на Музејот на град Скопје (кои се дадени во прилог на целосната апликацијата на потпроектот). Во текот на имплементацијата на проектот нема да се користат материјалите кои содржат опасни супстанции наведени во националната листа и Европската унија. Градежни материјали кои содржат азбест, како и светилки со радиоактивни прачки нема да се користат.

3 ОЦЕНА НА ВЛИЈАНИЈАТА ВРЗ ЖИВОТНАТА СРЕДИНА

Сите очекувани негативни влијанија врз животната средина се разгледувани во две фази од спроведувањето на проектот – **фаза на адаптација** и **оперативна фаза**.

Адаптациона фаза ги опфаќа сите активности за адаптацијата на зградата на Музејот на град Скопје (описани во поглавје 2. Опис на ПОТпроектот).

Оперативната фаза го опфаќа работењето на кафетеријата и работењето на Музејот, (во однос на административниот простор и музејските поставки, како и одржување на други манифестации), кои претставуваат редовна фреквенција на луѓе/туристи и посетители.

Оцената на влијанијата врз животната средина е направена со карактеризација на активностите предвидени со проектот во однос на одредени критериуми кои најчесто се користат при оваа процедура, како што се: јачина на влијанието, важност на влијанието, веројатност на појавување, опфат на влијанието, негово времетраење и други. При оцената на влијанието на проектот врз животната средина е утврдено дека

за сите идентификувани влијанија е можна примена на мерки за нивно ублажување и/или елиминирање. Овие мерки се дадени во овој ПУЖССА 4 мерки за ублажување на влијанијата врз животната средина и Планот за ублажување подолу (мерките дадени во Планот за ублажување подолу се задолжителни).

Табела 1 Користени критериуми за оцена на влијанијата

Критериум	Оцена на влијанието во однос на критериумите		
Карактер на влијанието	Позитивно (+)	Негативно (-)	Нема - Неутрално 0
Тип на влијанија	Директно	Индириектно	Кумулативно
Интензитет на влијанието	Голема	Средна	Мала
Време на појавување	Веднаш	Повторливо	Продолжено
Времетраење на влијание	Краткотрајно	Среднорочно	Долготрајно
Веројатност на појавување	Сигурно	Можно	Невозможно
Важност	Локална	Национална	Прекугранична/ Глобална

3.1 Адаптациона фаза

3.1.1 Емисии во воздух

Главни извори на емисии на воздух во фазата на адаптација се механизацијата и возилата (нивна употреба, транспорт на работници, сировини, отпад и др.) и ископување на земја за поставување на цевки (за водовод и канализација), со што ќе се генерираат:

- Фугитивни емисии на прашина;
- Издувни гасови од транспортните возила и опрема (SO₂, NO_x, CO, CO₂).

Оцена на влијанијата: сигурни, негативни, локални, со мал интензитет и кратко времетраење (ограничено за време на изведување на активностите на адаптација).

3.1.2 Емисии во води и канализација

Од адаптационите активности не се очекуваат емисии во површински води, бидејќи во проектното подрачје и неговото потесно опкружување отсуствуваат реки.

Проектот предвидува правилно управување со отпадните санитарни води, т.е. истите ќе се испуштаат во канализационата мрежа на град Скопје.

Оцена на влијанијата: неутрални.

3.1.3 Создавање на отпад

Во адаптационата фаза се очекува генерирање на следните видови на отпад:

15 - Отпад од пакување, апсорбенти, крпи за бришење, материјали од филтри и заштитна облека што не е специфициран поинаку

- 15 01 01 - Пакување од хартија и картон
- 15 01 02 - Отпад од пластично пакување
- 15 01 04 - Пакување од метал
- 15 01 06 - Мешано пакување
- 15 01 10* - Пакување што содржи остатоци или е загадено со опасни

супстанции

16 - Отпад што не е поинаку специфициран

- 16 02 13* отфрлена опрема што содржи опасни компоненти поинакви од оние во 16 02 09 до 16 02 12, како резултат на оштетување на постоечки сијалици (ако истите содржи опасни компоненти) за време на демонтажа и отпадна електрична опрема (доколку содржи опасни компоненти).
- 16 02 14 - Отфрлена електрична и електронска опрема, поинаква од онаа во 16 02 09 до 16 02 13.

17 - Шут од градење и рушење

- 17 01 01 – бетон
- 17 01 02 – цигли
- 17 01 03 – керамида и керамика
- 17 02 01 – дрво
- 17 02 02 – стакло
- 17 02 03 – пластика
- 17 04 05 - железо и челик
- 17 05 06 ископана земја неспомната во 17 05 05
- 17 04 11 - кабли наспомнати во 17 04 11
- 17 08 02 – градежни материјали на база на гипс

20 - Комунален отпад (отпад од домаќинства и сличен отпад од комерцијална и административна дејност), вклучувајќи ги фракциите селектиран отпад

- 20 03 01 - измешан комунален отпад

Неправилното управување со различните видови генериран отпад може да предизвика негативни влијанија врз здравјето на луѓето и квалитетот на почвата и подземните води, визуелни влијанија на подрачјето итн.

Оцена на влијанијата: можни, негативни, локални, со мал интензитет и кратко времетраење (ограничено).

3.1.4 Влијанија врз почви и подземни води

Потпроектните активности ќе се изведуваат во урбано подрачје. Поради тоа од изведување на потпроектните активности не се очекуваат директни негативни влијанија врз квалитетот на почвата.

Сепак квалитетот на почвата и подземните води може да биде нарушен во случај на: неправилно складирање на сировини, помошни материјали и отпад; паркирање на механизација на земјени површини; дотур на масла и нафта на несоодветни локации; инциденти ситуации итн.

Оцена на влијанијата: можни, негативни, локални, со мал интензитет и кратко времетраење (ограничено).

3.1.5 Бучава и вибрации

Активности за адаптација на Музејот ќе бидат извори на бучава, а особено активностите на демонтажа и рушење. Исто така, како резултат на користење на механизација и опрема за изведување на потпроектните активности, транспортните активности за превоз на сировини, помошни материјали и отпад ќе се генерираат зголемени нивоа на бучава и вибрации. Присуството на зголемен број работници во подрачјето може да предизвикаат и појава на галама.

Зголемените нивоа на бучава и вибрации може негативно да влијаат врз жителите во потесното опкружување на објектот.

Оцена на влијанијата: можни, негативни, локални, со мал интензитет и кратко времетраење (ограничено).

3.1.6 Безбедност и здравје на работници и население

При изведување на потпроектните активности можни се негативни влијанија врз работниците доколку: работните активности ги извршуваат неквалификувани кадри; несоодветно се обележувани локациите каде се вршат активностите на адаптација; несоодветно се користи или отсуствува лична заштитна опрема, отсуствуваат пропишани мерки и процедури за безбедно работење и сл.

Негативни влијанија врз населението е можно во случај на ненавремено информирање на јавноста за планирате активности, несоодветно означување на локацијата, отсуство на табли за информирање на населението и ознаки за забранет пристап и сл.

Оцена на влијанијата: можни негативни, со мал интензитет, ограничено времетраење и локален карактер.

3.1.7 Културно наследство

Адаптационите активности и реставрација на фасадата може да имаат негативни влијанија врз културното наследство. Поради тоа задолжително треба да се имплементираат мерките дефинирани во Планот за управување со културно наследство и оние кои се дефинирани од страна на надлежниот орган.

3.2 Оперативна фаза

3.2.1 Емисии во воздух

Во оперативната фаза не се очекуваат емисии во воздух.

3.2.2 Емисии во води и канализација

Отпадни санитарни води кои ќе се генерираат од посетителите и вработени во Музејот ќе се испуштаат во канализационата мрежа на град Скопје и на тој начин правилно ќе се управува со истите.

Поради тоа не се очекуваат негативни влијанија врз канализација и води.

3.2.3 Создавање на отпад

Во оперативната фаза се очекува генерирање на следните видови на отпад:

15 - Отпад од пакување, апсорбенти, крпи за бришење, материјали од филтри и заштитна облека што не е специфициран поинаку

- 15 01 01 - Пакување од хартија и картон
- 15 01 02 - Пакување од пластика
- 15 01 07 - Пакување од стакло

20 - Комунален отпад (отпад од домаќинства и сличен отпад од комерцијална, индустриска и административна дејност), вклучувајќи ги фракциите селектиран отпад

- 20 01 01 хартија и картон
- 20 01 02 стакло
- 20 02 01 биоразградлив отпад
- 20 03 01 измешан комунален отпад

Мали количини на опасен отпад - контаминирани ткаенини и канти за масло и бои, итн. Во случај на неправилно управување, истите може да имаат негативни влијанија врз животната средина.

Оцена на влијанијата: можни, негативни, локални, со мал интензитет и долго времетраење.

3.2.4 Емисии во почви

Со проектните активности не се очекуваат влијанија врз почви и подземни води.

3.2.5 Бучава и вибрации

Потенцијални извори на бучава во оперативната фаза се: посетителите на Музејот на градот Скопје и возилата на посетителите и вработените. Поради фактот што Музејот на градот Скопје се наоѓа во строгиот центар на градот Скопје, оваа бучава ќе биде незначителна, заради постоење на затворени и отворени паркинг простори, но и заради фактот што кумулативната комунална бучава е присутна. Поради тоа, влијанијата од работењето на самиот објект се оценуваат како неутрални.

3.2.6 Безбедност на работници и население

Проектните активности во оперативната фаза не се очекува да имаат негативни влијанија врз безбедноста на населението. Сепак ризик по безбедноста на работниците и населението е можен во случај на вонредни ситуации (земјотрес, пожар и сл.).

Влијанијата врз безбедноста на работниците и населението се оценуваат како непредвидливи.

3.2.7 Културно наследство

Во оперативната фаза не се очекуваат влијанија врз културното наследство.

4 МЕРКИ ЗА УБЛАЖУВАЊЕ НА ВЛИЈАНИЈАТА ВРЗ ЖИВОТНАТА СРЕДИНА

Степенот на деталност на мерките кои се дадени во овој План е соодветен и комплементарен со оцената на влијанијата врз животната средина. Во принцип, при

ублажување на влијанијата врз животната средина, како најпосакувана опција се смета одбегнувањето на самото влијание, а како најнеповолна – компензацијата.



Слика 23 Посакувани и непосакувани опции при ублажување на влијанијата врз животната средина

Мерките кои се дадени во ПУЖССА колку што е можно се состојат од активности кои Апликантот и/или Договорната страна треба да ги преземе пред или во текот на работењето, со што ќе спречи одредено негативно влијание.

Со цел да се спречи најмало можно влијание кое ќе настанат во текот на **градежната/адаптационата** и **оперативната фаза** на проектот, Планот предвидува мерки кои треба да се имплементираат уште во **предградежната/преадаптационата фаза**, односно пред започнување на градежните работи. Со навремено планирање за одржливо управување со животната средина и социјалните аспекти, во **преадаптационата** фазата, се обезбедува дека Апликантот/Договорната страна се залага за правилно управување со животната средина и социјалните аспекти, применувајќи ги најдобрите достапни знаења и техники.

Овие мерки се однесуваат на соодветно подготвена техничка документација, информирање на населението за градежните/адаптационите активности, информирање на релевантните органи, како и обезбедување на соодветни дозволи.

Според барањата од Рамката за животна средина⁴, во Планот кој следува е даден и распоред на спроведување на мерките за ублажување, одговорноста за спроведување на мерките, како и трошокот поврзан со истите.

⁴ Планот на мерки се придржува до начинот на негово претставување даден во Анекс 4 од Рамката за животна средина. Влијанијата врз медиумите и областите на животната средина се разграничени во посебни делови од табелата.

Табела 2 План на мерки за управување со животната средина и социјални аспекти

Активност	Очекувани влијанија врз животната средина и социјални аспекти	Предложена мерка за ублажување	Одговорност за спроведување на мерката за ублажување	Период за спроведување на мерката за ублажување	Трошок поврзан со спроведување на мерката за ублажување
ПРЕАДАПТАЦИОНА ФАЗА					
Подготовка на техничка документација	/	– Обезбедување на сите потребни согласности/дозволи за адаптација на Музејот на град Скопје.	Договорна страна, Надзорен Инженер	Пред отпочнување на адаптација	Мерка не имплицира финансиски трошоци
	Влијанија врз населението и здравјето и безбедноста работниците	<ul style="list-style-type: none"> – Пред започнување на адаптационите активности (најмалку 8 дена) да се достави известување до Државниот инспекторат за труд за планираниот почеток на активностите, кое ќе биде објавено на видно место на објектот кој ќе биде во адаптација; – Известување на локалното население за времето на започнување и траење на адаптационите активности, кое ќе биде поставено интернет страница на град Скопје и Музеј на град Скопје; – Известување за изведување на адаптационите работи за реконструкција ќе бидат поставени во непосредна близина на објектот. 	Договорна страна Надзорен Инженер	Пред отпочнување на адаптација	Мерка не имплицира финансиски трошоци
	Влијанија врз културно наследство	– Изработка на План за управување со културно наследство;	Договорна страна, Надзорен Инженер	Пред отпочнување на адаптација	Трошокот е вкalkулиран во редовните работни

Активност	Очекувани влијанија врз животната средина и социјални аспекти	Предложена мерка за ублажување	Одговорност за спроведување на мерката за ублажување	Период за спроведување на мерката за ублажување	Трошок поврзан со спроведување на мерката за ублажување
					трошоци на Институцијата
АДАПТАЦИОНА ФАЗА					
ВЛИЈАНИЈА ВРЗ АМБИЕНТЕН ВОЗДУХ					
1. Употреба на механизација и транспортни активности.	Нарушување на квалитетот на воздухот од фугитивни емисии на издувни гасови и прашина.	<ul style="list-style-type: none"> – Примена на добра адаптациона пракса – Користење на механизација и возила кои редовно се сервисираат. 	Договорна страна, Надзорен Инженер, Надзор	Континуирано	Трошоците се вклучени во понудата на изведувачот.
ВЛИЈАНИЈА ВРЗ ПОЧВИ					
1. Несоодветно управување со отпадни води, складирање на суровини и отпад.	Нарушување на квалитетот на почвата поради истекување на течни горива, моторни и/или други масла во почва.	<ul style="list-style-type: none"> – Придржување до мерките за управување со отпад. – Складирање на суровини, помошни материјали и отпад на бетонирана водонепропусна површина. 	Договорна страна, Надзор	Континуирано	Трошоците се вклучени во понудата на изведувачот.
2. Несоодветно паркирање на механизација и Инциденти истекувања на масла, масти и нафта од механизација.	Нарушување на квалитетот на почвата и квалитетот на подземните води.	<ul style="list-style-type: none"> – Редовно сервисирање на механизацијата и возилата кои ќе се користат. – Паркирањето да се врши на бетонска водонепропусна површина, обезбедена со систем за зафаќање на површински истекувања и сепаратор за масла и масти. – Загадената почва и/или камења да се соберат во посебен сад и да се 	Договорна страна, Надзор	Континуирано	Трошоците се вклучени во понудата на изведувачот.

Активност	Очекувани влијанија врз животната средина и социјални аспекти	Предложена мерка за ублажување	Одговорност за спроведување на мерката за ублажување	Период за спроведување на мерката за ублажување	Трошок поврзан со спроведување на мерката за ублажување
		предадат на компанија која постапува со опасен отпад.			
УПРАВУВАЊЕ СО ОТПАД					
1. Генерирање на измешан комунален отпад од работниците	Негативни влијанија во случај на несоодветно управување.	– Собирање и отстранување на измешаниот комунален отпад во контејнери/лиценцирани локации намени за депонирање на таков вид отпад.	Договорна страна, Надзор	Континуирано	Трошоците ќе се дефинираат во договорот што Извеувачот ќе ги склучи со овластено правно лице.
2. Отпад од пакување (хартија, картон, пластика, стакло итн).	Негативни влијанија во случај на несоодветно управување со отпад.	– Селектирање и одвоено собирање; – Предавање на овластена компанија која поседува дозвола за складирање, третман и/или преработка.	Договорна страна, Надзор	Континуирано	Трошоците ќе се дефинираат во договорите кои Извеувачот ќе ги склучи со овластени физички или правни лица.
3. Пакување кое содржи остатоци од или загадени со опасни супстанции, опасен отпад	Негативни влијанија во случај на несоодветно управување со отпадот.	– Селектирање и одвоено собирање во соодветни садови; – Да се предаде на овластена компанија која поседува дозвола за складирање, третман и/или преработка на опасен отпад.	Договорна страна, Надзор	Континуирано	
4. Инертен отпад од адаптациони активности и активности на рушење	Негативни влијанија во случај на несоодветно управување со отпад.	– Инертниот отпад да се собира на точно определено место во границите на проектното подрачје; – Редовно да се отстранува од локацијата – Да се депонира на депонии кои поседуваа дозвола за депонирање на инертен отпад.	Договорна страна, Надзор	Континуирано	

Активност	Очекувани влијанија врз животната средина и социјални аспекти	Предложена мерка за ублажување	Одговорност за спроведување на мерката за ублажување	Период за спроведување на мерката за ублажување	Трошок поврзан со спроведување на мерката за ублажување
5. Отпадна електрична и електронска опрема	Негативни влијанија во случај на несоодветно управување со отпад.	<ul style="list-style-type: none"> – Селектирање и одвоено собирање; – Предавање на овластена компанија која поседува дозвола за складирање, третман и/или преработка. 	Договорна страна, Надзор	Континуирано	
6. Отпадна електрична и електронска опрема што содржи опасни материји	Негативни влијанија во случај на несоодветно управување со отпадот	<ul style="list-style-type: none"> – Селектирање и одвоено собирање во соодветни садови; – Да се предаде на овластена компанија која поседува дозвола за складирање, третман и/или преработка на опасен отпад. 	Договорна страна, Надзор	Континуирано	
БУЧАВА И ВИБРАЦИИ					
1. Употреба на механизација и возила	Генерирање на бучава и вибрации.	<ul style="list-style-type: none"> – Употреба на возила, механизација и опрема која редовно се одржува и сервисира; – Ограничување на брзината на движење на механизацијата и опремата; – Исклучување на возилата и механизацијата кога нема да има потреба од нивната работа; – Адаптационите активности да се изведуваат во текот на денот (од 07:00-19:00). 	Договорна страна, Надзор	Континуирано	Мерката не имплицира финансиски трошоци
БЕЗБЕДНОСТ И ЗДРАВЈЕ НА РАБОТНИЦИ И НАСЕЛЕНИЕ					
1. Спроведување на адаптациони активности.	Ризици по безбедноста и здравјето на работниците.	<ul style="list-style-type: none"> – Редовно користење на лична заштитна опрема; – Да се изработи план за безбедност и здравје при работа; 	Договорна страна, Надзор	Континуирано	18000-30000 денари

Активност	Очекувани влијанија врз животната средина и социјални аспекти	Предложена мерка за ублажување	Одговорност за спроведување на мерката за ублажување	Период за спроведување на мерката за ублажување	Трошок поврзан со спроведување на мерката за ублажување
	Ризик по безбедноста на населението.	<ul style="list-style-type: none"> – Опасни локации (дупки, ровови итн.) ќе бидат јасно означени и оградени или покриени кога не се дел од работите активности; – Да се воспостават процедури за вонредни ситуации. – Работниците се соодветно обучени и сертифицирани за работата што ја извршуваат. 			
		<ul style="list-style-type: none"> – Локацијата каде ќе се одвиваат адаптационите активности е оградена и означена. – Поставени се знаци за забранет влез на неовластени лица на локацијата каде се вршат адаптационите активности. – Да се воспостават процедури за вонредни ситуации. – Да не се врши паркирање на возилата на тротоари и коловозните ленти. 	Договорна страна, Надзор	Континуирано	Мерката не имплицира финансиски трошоци
КУЛТУРНО НАСЛЕДСТВО					
1. Спроведување на адаптациони активности.	Влијанија врз културно наследство.	– Почитување на мерките дефинирани во Планот за управување со културно наследство.	Договорна страна, Надзор	Континуирано	/
ОПЕРАТИВНА ФАЗА					
УПРАВУВАЊЕ СО ОТПАД					

Активност	Очекувани влијанија врз животната средина и социјални аспекти	Предложена мерка за ублажување	Одговорност за спроведување на мерката за ублажување	Период за спроведување на мерката за ублажување	Трошок поврзан со спроведување на мерката за ублажување
1. Комунален отпад и одвоени фракции од комуналниот отпад (хартија, картон, пластика, стакло).	Негативни влијанија во случај на несоодветно управување со отпад.	<ul style="list-style-type: none"> – Поставување на собирни садови за комунален отпад во Музејот на град Скопје. – Отстранување на комуналниот отпад во контейнер од овластена и лиценцирана компанија. 	Договорна страна	Континуирано	Трошоците ќе ги одреди ЈП Комунална Хигиена и се предвидени во редовната работа на објектот.
Отпад од пакување од хартија и картон, пластика, стакло и сл.	Негативни влијанија во случај на несоодветно управување со отпад.	<ul style="list-style-type: none"> – Поставување собирни садови за селектирање и одвоено собирање на различни видови отпад од пакување. – Сключување на Договор со овластена компанија за преземање и понатамошно постапување со отпад од пакување. 	Договорна страна	Континуирано	Мерката не имплицира значајни финансиски трошоци и ќе биде одредена во согласност со Договор со овластена компанија.
БЕЗБЕДНОСТ И ЗДРАВЈЕ НА ВРАБОТЕНИ И ПОСЕТТЕЛИ					
1. Изведување на тековни активности.	Ризик по безбедноста на населението и посетителите во Музејот.	<ul style="list-style-type: none"> – Обука на вработените за ППЗ, обука за прва помош итн. – Поставување на ПП апарати; – Воспоставување процедури за реагирање во вонредни ситуации. 	Договорна страна	Континуирано	Трошоците ќе се дефинираат со ангажираните компании во склучени договорите.

5 МОНИТОРИНГ И ИЗВЕСТУВАЊЕ

Мониторингот над управувањето со животната средина е важен, бидејќи со него се врши следење на примената на мерките за ублажување на влијанијата врз животната средина и неговата ефективност. Мониторингот треба да биде спроведуван од страна на надзорниот инженер, кој редовно ќе го известува администраторот на ПРЛК за состојбата со успехот на спроведување на мерките, а доколку е потребно тој може да биде извршен и од други внатрешни и надворешни тела. Заради тоа, Апликантот, во текот на адаптацијата и оперативноста на проектот, во рана фаза ќе назначи одговорно лице кое ќе биде задолжено да ги надгледува и следи состојбите со животната средина и кое ќе биде во комуникација со администраторот на ПРЛК и други надлежни внатрешни и надворешни тела.

Апликантот треба да се заложи за воспоставување на систем на комуникација меѓу Изведувачот на работите на терен, одговорното лице за животна средина, менаџментот, администраторот на проектот, како и други засегнати страни. Изведувачот, како непосредно вклучен во имплементацијата на работите во адаптационата фаза, мора да го известува одговорното лице за животна средина за било какви промени кои можат да настанат при работењето.

Според Анекс 4 од Рамката за животна средина и социјални аспекти, во делот за мониторинг на ПУЖССА треба да бидат наведени:

- Конкретен опис и технички детали за мерките за мониторинг, вклучувајќи ги и параметрите кои треба да се измерат, методите кои ќе се користат, локациите на земање примероци, зачестеноста на мерењата, границите за откривање (таму каде што е соодветно) и дефиниција на праговите кои ја сигнализираат потребата за корективни мерки; и
- Постапки за мониторинг и известување за да се обезбеди рано откривање на условите кои наметнуваат потреба од мерки за ублажување и за да се обезбедат информации за напредокот и резултатите од ублажувањето.

Планот за мониторинг на ПУЖССА е подготвен во согласност со Рамката за животна средина и социјални аспекти.

Апликантот (Музеј на Скопје) има обврска да доставува три месечни извештаи за спроведување на Планот за управување со животната средина и социјални аспекти и Планот за управување со културното наследство. Следењето на мерките за ублажување треба да се врши во форма на табеларен преглед (табели за планот за следење и табели за планот со мерките за ублажување) со дополнителна колона во која се прикажува статус на мерката и следењето на мерката (спроведено/неспроведено, кога, од страна на кој субјект итн.).

Табела 3 План за мониторинг на ПУЖС

Кој параметар треба да се мониторира?	Каде треба да се мониторира тој параметар	Како треба да се следи тој параметар (што треба да се мониторира и како)?	Кога треба да се мониторира тој параметар (време и зачестеност)	Од кого треба тој параметар да се мониторира (одговорност)?	Колкав е трошокот поврзан со спроведувањето на мониторингот
ПРЕДАДАПТАЦИОНА ФАЗА					
Согласност/одобрение и дозвола за адаптација и други работи	Во просториите на Музеј на град Скопје	Увид во издадената согласност/одобрение	Пред започнување на адаптационите активности	– Договорна страна; – Надзор; – Градежен инспектор и/или инспектор за комунални дејности; – ПЛРК - (проектот за локална и регионална конкурентност).	/
Известување за почеток на активностите до Државниот инспекторат труд.	Во просториите на Музеј на град Скопје	Увид во доставеното известување	Пред започнување на адаптационите активности		/
Известување за локалното население за времето на започнување и траење на адаптационите активности	Огласна табла и интернет страната на град Скопје и општина Центар.	Визуелно	Пред започнување на адаптационите активности		/
АДАПТАЦИОНА ФАЗА					
Фугитивни емисии на прашина	Проектно подрачје	Визуелно	По потреба (обично при суво и ветровито време)	– Договорна страна; – Надзор; – Инспектор за животна средина; – ПЛРК - (проектот за локална и регионална конкурентност); – Одговорно лице за животна средина.	/
Исправност на механизацијата и возилата	Проектно подрачје	Евиденција за сервисирање на механизацијата и возилата	На почеток на адаптационата фаза	– Договорна страна; – Надзор; – Инспектор за животна средина; – ПЛРК - (проектот за локална и регионална конкурентност); – Одговорно лице	/

Кој параметар треба да се мониторира?	Каде треба да се мониторира тој параметар	Како треба да се следи тој параметар (што треба да се мониторира и како)?	Кога треба да се мониторира тој параметар (време и зачестеност)	Од кого треба тој параметар да се мониторира (одговорност)?	Колкав е трошокот поврзан со спроведувањето на мониторингот
				за животна средина.	
Обезбедена е место со водонепропусна подлога за складирање суровини и помошни материјали	Проектно подрачје	Визуелно	На почеток на адаптационата фаза	<ul style="list-style-type: none"> – Договорна страна; – Договорна страна; – Инспектор за животна средина; – ПЛРК - (проектот за локална и регионална конкурентност); – Одговорно лице за животна средина. 	
Обезбедено е место со водонепропусна за паркирање на возила.	Проектно подрачје	Визуелно	На почеток на адаптационата фаза	<ul style="list-style-type: none"> – Договорна страна; – Надзор; – Инспектор за животна средина; – ПЛРК - (проектот за локална и регионална конкурентност); – Одговорно лице за животна средина. 	/
Инцидентни истекувања на масла и масти	Проектно подрачје	Визуелно	Континуирано	<ul style="list-style-type: none"> – Договорна страна; – Надзор; – Инспектор за животна средина; – ПЛРК - (проектот за локална и регионална конкурентност); – Одговорно лице за животна средина. 	/
Големите количини инертен отпад, се отстранети од локацијата.	Проектно подрачје	Визуелно	Континуирано	<ul style="list-style-type: none"> – Договорна страна; – Надзор; – Инспектор за животна средина; – ПЛРК - (проектот за локална и регионална конкурентност); – Одговорно лице за животна средина. 	/
Време на изведување на адаптационите активности.	Проектно подрачје	Визуелно	Континуирано	<ul style="list-style-type: none"> – Договорна страна; – Надзор; – Инспектор за животна средина; – ПЛРК - (проектот за локална и регионална конкурентност); – Одговорно лице за животна средина. 	/
Отпадот се собира одвоено во соодветни контејнери и се предава на	Музеј на Град Скопје	Визуелно	Континуирано	<ul style="list-style-type: none"> – Договорна страна; – Надзор; – Инспектор за животна 	/

Кoj параметар треба да се мониторира?	Каде треба да се мониторира тој параметар	Како треба да се следи тој параметар (што треба да се мониторира и како)?	Кога треба да се мониторира тој параметар (време и зачестеност)	Од кого треба тој параметар да се мониторира (одговорност)?	Колкав е трошокот поврзан со спроведувањето на мониторингот
овластени компании				<p>средина;</p> <ul style="list-style-type: none"> – ПЛРК - (проектот за локална и регионална конкурентност); – Одговорно лице за животна средина. 	
Договорите со овластените компании за собирање и третман на отпад се склучени.	Музеј на Град Скопје	Визуелно	На почеток на адаптационата фаза	<ul style="list-style-type: none"> – Договорна страна; – Надзор; – Инспектор за животна средина; – ПЛРК - (проектот за локална и регионална конкурентност); – Одговорно лице за животна средина. 	/
Ниво на бучава.	Проектно подрачје	Апарат за мерење бучава	Во случај на добиени поплаки и жалби од население или по задолжување од овластен инспектор.	<ul style="list-style-type: none"> – Акредитирана лабораторија – Договорна страна; – Надзор; – Инспектор за животна средина; – ПЛРК - (проектот за локална и регионална конкурентност); – Одговорно лице за животна средина. 	Во зависност од понуда и број на мерни места
Број на несреќи и повреди на работници.	Проектно подрачје	Визуелна проверка, записник за повреда на работно место (извештај од извршен лекарски преглед).	Еднаш месечно	<ul style="list-style-type: none"> – Договорна страна; – Надзор; – Инспектор за комунални дејности; – ПЛРК - (проектот за локална и регионална 	/

Кој параметар треба да се мониторира?	Каде треба да се мониторира тој параметар	Како треба да се следи тој параметар (што треба да се мониторира и како)?	Кога треба да се мониторира тој параметар (време и зачестеност)	Од кого треба тој параметар да се мониторира (одговорност)?	Колкав е трошокот поврзан со спроведувањето на мониторингот
Број на повреди на население.	Проектно подрачје	Визуелна проверка, записници и сл.	Еднаш месечно	конкурентност).	/
ОПЕРАТИВНА ФАЗА					
Поставени се собирани садови за комунален отпад во Музејот	Музеј на град Скопје	Визуелна проверка	Два пати годишно	– Овластен инспектор за животна средина.	/
Корисните фракции од комуналниот отпад се собираат одделно (отпадна пластика, стакло, хартија и картон).	Музеј на град Скопје	Визуелна проверка	Еднаш неделно		/
Отпадот е селектиран и класифициран во соодветни садови.	Музеј на град Скопје	Визуелна проверка	Два пати годишно		/
Склучени се договори со овластени компании за собирање, транспортирање и понатамошно постапување со создадениот отпадот.	Музеј на град Скопје	Визуелна проверка	Еднаш годишно		/
Вработените се обучени за ППЗ и прва помош	Музеј на град Скопје	Визуелна проверка Уверенија за обука за ППЗ и прва помош	Еднаш годишно	– Овластен инспектор за труд.	/
Поставени се ПП апарати.	Музеј на град Скопје	Визуелна проверка	Еднаш годишно		/
Воспоставени се процедури за реагирање во вонредни ситуации.	Музеј на град Скопје	Визуелна проверка	Еднаш годишно		/

Прилог 1 – Одлука за прогласување на културно наследство и одобрување на конзервација



Управата за заштита на културното наследство, орган во состав на Министерството за култура врз основа на член 40 став 2 од Законот за заштита на културното наследство ("Службен весник на Република Македонија" бр.20/04, 115/07 и 18/2011) по Предлог за донесување на акт за прогласување на „Стара Железничка станица“ на ул. Мито Хаџивасилев Јасмин бб, општина Центар, Скопје за значајно културно наследство од страна на НУ Конзерваторски центар - Скопје бр.07-264/7 од 01.07.2011 година, а по претходно прибавени мислења од Министерството за транспорт и врски, Министерството за животна средина и просторно планирање, Општина Центар и Музеј на Град Скопје донесе:

РЕШЕНИЕ

за прогласување на значајно културно наследство

1. "Старата железничка станица" на ул. Мито Хаџивасилев Јасмин бб, во Скопје се прогласува за значајно културно наследство.
2. Предметното добро датира од 1938-1940 година и се наоѓа на ул. Мито Хаџивасилев Јасмин бб, КО Центар 2, општина Центар, Скопје со координати 41М 59' 33. 18" N и 22М 26' 3" E, на надморска висина од 250 м.
3. Границите на заштитеното добро се дел од КП 113/1 (на која истота се наоѓа) и се определени со 9 точки на прекршување со следните координати: точка 1 (535947.6139, 649748.9077), точка 2 (535973.9798, 649791.3047), точка 3 (536003.7221, 649772.9270), точка 4 (536013.0710, 649767.3770), точка 5 (536036.1638, 649711.2374), точка 6 (536009.8694, 649711.2374), точка 7 (535992.3020, 649721.8940), точка 8 (535987.8979, 649724.5562) и точка 9 (535947.6139, 649748.9077), со површина од 3.626,89м².
4. Заштитеното добро има една контактна зона на КП 113/1, КП 113/2 и КП 113/3 со следните граници определени со 48 точки на прекршување со следните координати: точка 1 (535904.6510, 649747.5040), точка 2 (535908.1688, 649753.0353), точка 3 (535910.6791, 649756.9889), точка 4 (535912.0480, 649759.2520), точка 5 (535916.7880, 649766.5580), точка 6 (535918.8380, 649767.5470), точка 7 (535927.0270, 649773.1630), точка 8 (535928.7350, 649772.5650), точка 9 (535930.2630, 649771.5490), точка 10 (535931.6720, 649773.7290), точка 11 (535933.4120, 649777.4570), точка 12 (535938.9860, 649787.8180), точка 13 (535942.0340, 649792.9710), точка 14 (535944.6170, 649797.3380), точка 15 (535948.6570, 649803.2510), точка 16 (535950.0480, 649805.9300), точка 17 (535950.8790, 649805.3360), точка 18 (535953.8468, 649803.7916), точка 19 (535954.4410, 649803.4950), точка 20 (535958.7150, 649800.6440), точка 21 (535963.4290, 649797.8240), точка 22 (535973.9798,

- 649791.3047), точка 23 (536003.7218, 649772.9271), точка 24 (536013.0761, 649767.3740), точка 25 (536036.1638, 649753.5193), точка 26 (536048.9930, 649745.8020), точка 27 (536053.1748, 649743.4938), точка 28 (536090.9260, 649721.1240), точка 29 (536091.7710, 649721.6000), точка 30 (536098.3200, 649716.3150), точка 31 (536103.8570, 649712.2000), точка 32 (536096.9800, 649704.4440), точка 33 (536082.7360, 649680.2850), точка 34 (536081.6940, 649678.6790), точка 35 (536086.1439, 649676.0531), точка 36 (536085.8572, 649675.5659), точка 37 (536086.6487, 649675.0995), точка 38 (536083.0786, 649669.0329), точка 39 (536082.3970, 649669.4340), точка 40 (536081.7290, 649668.3010), точка 41 (536081.1080, 649667.3690), точка 42 (536079.3440, 649664.6110), точка 43 (536070.9500, 649651.1180), точка 44 (536068.2390, 649646.4590), точка 45 (536013.0600, 649680.5310), точка 46 (536009.7330, 649682.5630), точка 47 (536006.6660, 649684.6380) и точка 48 (535904.6510, 649747.5040) со површина од 10.061,88м².
5. Предметното добро е во сопственост на Град Скопје (објектот) додека сопственоста на незизградениот дел од културното добро е непозната, односно треба да се решава.
 6. Според неговото значење недвижното добро се категоризира како значајно културно наследство и ужива гарантирана заштита што ја обезбедува Република Македонија.
 7. За предметното добро се применува режим на заштита од втор степен што подразбира:
 - задржување на постојната форма на автентичните архитектонски елементи;
 - изработка на проект за постојна состојба на културното добро;
 - изработка на проект за конзервација, санација и адаптација на културното добро со оглед на неговата состојба и реализација на истиот;
 - изведување на работите на реконструкција и адаптација на објектот со цел негово ефикасно користење според пропишани заштитно – конзерваторски услови;
 - отстранување на трикатната конструкција од челични профили од просторот над аулата;
 - доградување на објект за Музеј на 26-ти јули во продолжение на постојниот објект, до источната граница на културното добро;
 - доградување на објектот на графичкото студио кон запад за потребната должина да се опфати некогашниот влез низ перонскиот ѕид, кој би бил влез во студиото;
 - преуредување на постојниот лапидариум со партерно уредување пред северната фасада на постоечкиот објект и доградениот музејски дел;
 - враќање на првобитната намена на тремовите и влезот на западната фасада, со отстранување на застаклувањето, надстрешниците и дрвените платформи;
 - изработка на проект за илуминација на северната и западната фасада на објектот и реализација на истиот.
 8. За контактната зона се применува режим на заштита од трет степен што подразбира:

10. Со ова решение престанува да важи решението за утврдување својство на споменик на културата бр. 249/87 од 15.09.1975 година, донесено од Заводот за заштита на спомениците на културата на град Скопје.
11. Жалбата против Решението за прогласување на значајно културно наследство не го задржува неговото извршување.

ОБРАЗЛОЖЕНИЕ

До Управата за заштита на културното наследство, орган во состав на Министерството за култура со својство на правно лице доставени се елаборат за ревалоризација на споменикот на културата "Железничка станица" на ул. Мито Хаџивасилев Јасмин бб, општина Центар, Скопје бр. 07-264/6 од 01.07.2011 година и предлог за донесување акт за прогласување на споменикот "Железничка станица" на ул. Мито Хаџивасилев Јасмин бб, општина Центар, Скопје за значајно културно наследство бр. 07-264/6 од 01.07.2011 година од страна на НУ Конзерваторски центар - Скопје.

Својството споменик на културата на "Старата железничка станица" на ул. Мито Хаџивасилев Јасмин бб, општина Центар, Скопје е утврдено со Решение бр. 249/87 од 15.09.1975 година, донесено од Заводот за заштита на спомениците на културата на град Скопје. Ова решение како такво имаше повеќе недостатоци особено во поглед на идентификација на заштитеното добро. Исто така во него не беа наведени вредностите на доброто, неговите граници и контактна зона, ниту беше прецизиран режимот на заштита. Оттука, согласно член 175 од Законот за заштита на културното наследство "Старата железничка станица" на ул. Мито Хаџивасилев Јасмин бб, општина Центар, Скопје имаше статус на некатегоризирано културно наследство кое подлежи на законска обврска за ревалоризација.

Објектот на Старата железничка станица во Скопје е изграден во периодот од 1938 до 1940 година. Старата железничка станица била монументален објект со три волумени од кои средишниот доминирал по својата должина, висина и обработката на северната (предна) фасада. Трите волумени на објектот функционирале како посебни целини, со меѓусебно поврзување на поедини места заради овозможување на внатрешна комуникација во објектот. Истиот бил еден од покомплексно дефинираните објекти кај кој елементите на традиционалната архитектура се застапени во основната концепција и на специфичен начин употребени во третманот на некои елементи од декоративната пластика. Посебна вредност на овој објект му дава присуството на различни архитектонски концепти и различни стилски форми кои произлегуваат од богатата средновековна традиција, но и форми кои се карактеристични за модерниот архитектонски речник и форми од фолклорните традиции. Основната концепција, поставувањето во просторот како и организацијата на фасадните волумени биле изведени со примена на симетрија во двете оски, со што се потврдуваат доминантните врски со монументалниот академизам.

Доминантно место во архитектонската позиција заземала предната фасада во која и визуелно и функционално завршувала оската на движењето на Камениот мост и плоштадот. Објектот во средишниот дел имал колонада од витки столбови развиени во две катни висини, изведени по примерот на порано изградениот Официрски дом. Травертинската облога на фасадата донекаде придонесувала за омекнување на гломазниот впечаток кој го создавал предимензионираниот волумен

- дозвола за градба на нов(и) објект(и) со иста висина како северната фасада на првобитниот средишен волумен од железничката станица, особено во делот на спојувањето со автентично сочувваните елементи;
 - новиот објект да биде со дилатација одделен од Музејот 26-ти Јули, која што на северната фасада не смее да биде видлива;
 - при градбата на новиот објект да не се прави реконструкција на првобитната фасада на некогашната железничка станица затоа што на тој начин ќе се девалвираат автентичните фасади и споменот на моментот од 26 Јули 1963 ќе го изгуби вистинското значење;
 - новиот објект и музејот 26-ти Јули задолжително да имаат интегрална фасада изведена од стакло и други современи материјали со што ќе се добие впечаток на компактен современ објект кој дополнително ќе го потенцира и истакне во прв план културното наследство и нема да му конкурира на истото;
 - при градбата на новиот објект задржување на перонскиот ограден ѕид на западната страна затоа што е спосен со сочувваниот дел на некогашниот објект;
 - дозвола за надградување на перонскиот ѕид на западната страна со стаклена фасада и отварање на влез во него за потребите на новиот(те) објект(и);
 - задолжително обезбедување на тампон зона помеѓу јужната линија на надстрешницата на Перонот 1 и новиот објект од најмалку 6м, која во висина на надстрешницата би била покриена со стаклен покрив, со што би се овозможило нормално функционирање на работните простории на Музејот на град Скопје и едновремено би се создале услови јужната фасада да се перцепира од новоизградениот објект;
 - задолжително обезбедување на пристап во музејските депоа во подрумските простории на Музејот, како и потребен број на паркинг места;
 - партерно и хортикултурно уредување со ниско и средно зеленило на северозападниот и североисточниот агол на парцелата.
7. За предметното добро се утврдуваат и следните други мерки на заштита:
- задржување на заштитеното добро во соодветните просторни и урбанистички планови и вклучување на контактната зона во нив;
 - обезбедување на достапност на јавноста во културното добро согласно критериумите формирани од страна на корисникот
 - изработка, усвојување и примена на предвидените елаборати, програми, планови и слична документација во поглед на безбедноста заштита и заштита во случај на вооружен судир и природни непогоди;
 - презентација и популаризација на заштитеното добро.
8. Според Националната класификација на културното наследство објектот припаѓа на видот споменик, група цивилни објекти, подгрупа објекти на културата, науката и образованието, тип музеј (шифра: 1.1.2.8.5).
9. Врз основа на ова решение се врши запишување на заштитеното добро во Националниот регистар на културното наследство и тоа во Главната книга, Дел први – Недвижно културно наследство.

и за визуелен прекин во континуираната фасадна обработка која била исклучително монотона на задната страна кон пероните. Кај сите фасадни платна освен на средишниот дел, травертинот се употребувал во функција на декоративни прозорски рамки. Лачните тремови кои се наоѓале на бочните фасади јасно укажуваат на врските со одредени фолклористички формули и дефиниции, а од друга страна се надоврзуваат на традицијата на употреба на куси гломазни столбови во низа на аркадни отвори.

Во катастрофалниот земјотрес од 1963 година урнат е поголем дел од објектот, односно зачуван е западниот бочен волумен и мал дел од средишниот волумен.

Управата за заштита на културното наследство по увидот во Елаборатот за ревалоризација и документацијата во состав на истиот оцени дека "Старата железничка станица" на ул. Мито Хаџивасилев Јасмин бб во Скопје заслужува и понатаму да остане како културно наследство поради архитектонските и стилски вредности, а особено поради историското и меморијално значење на сочуваниот дел од објектот како спомен на земјотресот од 26 јули 1963 година.

Категоризацијата на "Старата железничка станица" на ул. Мито Хаџивасилев Јасмин бб, во Скопје како значајно културно наследство е извршена врз основа на архитектонските вредности, интегралноста, староста, културно – историското и меморијално значење на истата.

Со оглед на горенаведеното, Управата за заштита на културното наследство согласно член 40 од Законот за заштита на културното наследство одлучи како во диспозитивот на ова решение.

Согласно член 40 став 5 од Законот за заштита на културното наследство, жалбата изјавена против решението за прогласување на значајно културно наследство не го задржува неговото извршување.

Решено во Управата за заштита на културното наследство на ден 15.07.2011 година под број 18-582.

Упатство за правно средство:

Против ова решение, преку Управата за заштита на културното наследство може да се поднесе жалба до Министерството за култура во рок од 15 (петнаесет) дена.



Доставено до:

- НУ Конзерваторски центар - Скопје;
- Општина Центар;
- Агенција за катастар на недвижности на РМ;
- Музеј на град Скопје;
- Досие;
- Архива.



Република Македонија
МИНИСТЕРСТВО ЗА КУЛТУРА
Управа за заштита на културното наследство
Уп. бр. 18-191
24.06.2015 год.
Скопје

РЕПУБЛИКА МАКЕДОНИЈА
НАЦИОНАЛНА УСТАНОВА
КОНЗЕРВАТОРСКИ ЦЕНТАР - СКОПЈЕ
СКОПЈЕ

Примено: 24.06.2015			
Орг. Г.дип.	Број:	Прилог:	Вредност:
07	217/2		

Управата за заштита на културното наследство, орган во состав на Министерството за култура врз основа на член 44 став 3 од Законот за заштита на културното наследство ("Службен весник на Република Македонија бр.20/04, 115/07, 18/2011, 148/2011, 23/2013, 137/2013, 164/2013, 38/2014 и 199/2014) по Предлог за донесување на акт за промена на актот за прогласување на „Стара Железничка станица“ во Скопје за значајно културно наследство од страна на НУ Конзерваторски центар - Скопје бр.07-217/18 од 05.06.2015 година, а по претходно прибавени мислења од Министерството за транспорт и врски, Министерството за животна средина и просторно планирање, Градот Скопје и ЈУ Музеј на Град - Скопје донесе:

РЕШЕНИЕ

за изменување на решението за прогласување на значајно културно наследство

Во диспозитивот на Решението за прогласување на "Старата железничка станица" во Скопје за значајно културно наследство донесено од Управата за заштита на културното наследство уп. бр. 18-582 од 15.07.2011 година, се вршат следните промени:

- Во точката 1 зборовите "Мито Хаџивасилев Јасмин" се заменуваат со зборовите "Свети Кирил и Методиј".
- Во точката 2:
 - зборовите "Мито Хаџивасилев Јасмин" се заменуваат со зборовите "Свети Кирил и Методиј";
 - ознаките после зборот "координати" се заменуваат со нови ознаки кои гласат: $X=41^{\circ} 59' 28.67''$ и $Y=21^{\circ} 25' 43.81''$;
 - бројот "250" се заменува со бројот "248".
- Точката 3 се менува и гласи:

"3. Границите на доброто се надворешните граници на КП 113/6 и северната граница на КП 113/5, каде се наоѓа самото добро со вкупна површина од $3.906,6\text{m}^2$ со следниот опис:

- исток - источната граница на доброто започнува во североисточниот агол на КП 113/6 и оди кон југ по источната граница на КП 113/6 до југоисточниот агол на КП 113/6;
- југ - јужната граница на доброто започнува во југоисточниот агол на КП 113/6 и оди кон запад по јужната граница на КП 113/6 до југозападниот агол на КП 113/6;
- запад - западната граница на доброто започнува во југозападниот агол на КП 113/6 и оди кон север по западната граница на КП 113/6 до северозападниот агол на КП 113/6;
- север - северната граница на доброто започнува во северозападниот агол на КП 113/6 и оди кон исток по дел од северната граница на КП 113/6, северната граница на КП 113/5 и дел од северната граница на КП 113/6 до североисточниот агол на КП 113/6."

4. Точката 4 се менува и гласи:

"4. Заштитеното добро има една контактна зона што се простира на КП 113/1, КП 113/7 и на дел од КП 13818 (ул. Св. Кирил и Методиј), со вкупна површина од 11.973,38м², со следниот опис:

- исток - источната граница на контактната зона започнува од пресечната точка на оската на улицата "Св. Кирил и Методиј" (КП 13818/1) со продолжувањето на линијата на источната граница на КП 113/1 и оди кон југ по источната граница на КП 113/1 и КП 113/7 до југоисточниот агол на КП 113/7;
- југ - јужната граница на контактната зона започнува од југоисточниот агол на КП 113/7 и оди кон запад по јужната граница на КП 113/7 до југозападниот агол на КП 113/7;
- запад - западната граница започнува од југозападниот агол на КП 113/7 и оди кон север по западната граница на КП 113/7 и продолжувањето на линијата на западната граница на КП 113/7 до пресечната точка со оската на улицата "Св. Кирил и Методиј" (КП 13818/1);
- север - северната граница на контактната зона започнува од пресечната точка на продолжувањето на линијата на западната граница на КП 113/7 со оската на улицата "Св. Кирил и Методиј" (КП 13818/1) и оди кон исток по оската на улицата "Св. Кирил и Методиј" (КП 13818/1) до пресечната точка со продолжувањето на линијата на источната граница на КП 113/1".

5. Точката 5 се менува и гласи:

"5. Предметното добро е во државна сопственост на Република Македонија (КП 113/6) и сопственост на Град Скопје (КП 113/5), а носител на правото на користење е ЈУ Музеј на Град - Скопје (КП 113/5)."

6. Во точката 7 после зборот "подразбира" и двете точки, постојните 10 алинеи се заменуваат со 11 нови алинеи кои гласат:

- задржување на постојната форма и големина на катастарските парцели и на градежната парцела на која се наоѓа доброто;
- задржување на постојниот габарит и постојната состојба на сите автентични архитектонски елементи на доброто (состојба според Проектот од 1967 година), катност и изглед на фасадите, со исклучок на источната фасада на Музејот (која не е автентична) и приземјето на западната фасада на Музејот (застаклувањето на отворените тремови да се отстрани);
- можност за адаптација на ентериерот за потребите на намената;
- задржување на постојната состојба на доградениот објект под надстрешницата на Перонот 1 со функција на графичко студио;
- користење на отворениот простор во јужниот дел на доброто, од линијата на објектот графичко студио до јужната граница на доброто, како комуникација со просторот околу објектот на Музејот, како и со содржините во приземјето на објектот во контактната зона ("уметничка улица");
- покривање на отворениот простор во јужниот дел на доброто на ниво на приземје, од надстрешницата на Перонот 1 до јужната граница на доброто, на начин и со материјал кој ќе овозможи осветлување од горната страна;
- отстранување на доградбите во источниот дел на доброто изведени после 1970 година (продолжувањето на северната фасада во приземјето и делот од објектот под надстрешницата на Перонот 1 кој не е графичко студио);
- доградба во источниот дел на доброто со функција на отворен покриен премин, кој ќе овозможи поврзување со јужниот дел на доброто;

- за доградбата (отворен покриен премин) се пропишуваат следните услови:

- ширина од источната граница на доброто до најисточната точка на сочуваниот дел од северната фасада;
 - должина до линијата на јужната фасада на зградата на Музејот или до линијата на јужната граница на доброто;
 - влезот на отворениот премин да има ширина што ќе обезбеди пристап со товарно возило до депоата на Музејот, како и пристап од безбедносни причини;
 - на западната страна доградбата да има само конструктивни елементи (столбови) со отворени простори помеѓу нив со цел да се овозможи видливост на остатоците од некогашната Железничка станица, пристап до депоата на Музејот и користење на источниот влез во аулата, како и поврзување со отворениот простор во јужниот дел на доброто.
 - максимална висина на венец не поголема од висината на венецот на постојниот објект;
 - покривање на начин и со материјал кој ќе овозможи осветлување од горната страна;
 - изведување на покривна конструкција на делот помеѓу отворениот премин и постојниот габарит на Музејот, на начин и со материјал кој ќе овозможи осветлување од горната страна;
 - поврзување на северната фасада на доградбата со северната фасада на постојниот објект, со максимално почитување на линијата на сочуваниот дел;
 - северната градежна линија на доградбата да биде со хоризонтална денивелација во однос на градежната линија на постојниот објект од најмалку 15 цм.
- редовно одржување на објектот и преземање мерки на непосредна заштита по потреба (превентива, конзервација, реставрација, санација);
 - одржливо користење на објектот според неговата природа и со функции што не се спротивни на целите на заштитата на културното наследство”.
7. Во точката 8 после зборот “подразбира” и двете точки, постојните 9 алинеи се заменуваат со нови 4 алинеи кои гласат:
- можност за изградба на нов објект (објекти) во границите на контактната зона, со габарит соодветен на градежната парцела и максимална висина во северниот дел еднаква на висината на некогашниот средишен волумен на Железничката станица, односно 19,50 метри;
 - обезбедување на потребен број паркинг места за вработените во Музејот;
 - новиот објект (објекти) може но не мора да има интегрална северна фасада со доброто;
 - задржување на остатоците од западниот перонски ѕид и автентичниот излез за Перонот, со можност за отварање и други излези според потребите (најмногу два), усогласени со автентичниот изглед на постојниот излез.
8. Во точката 9 после зборот “заштита” и двете точки, постојните 4 алинеи се заменуваат со нови 7 алинеи кои гласат:
- означување на доброто со знаци и други информативни ознаки предвидени со националните прописи и ратификуваните меѓународни договори од областа на заштитата на културното наследство;
 - нанесување на границите на доброто и границите на неговата контактна зона на геодетска подлога во пропишаниот размер (1:1000) од страна на надлежниот државен орган за тоа;

- прибележување (ставање забелешка) во катастарската евиденција и документација (имотен лист) што се однесува на заштитниот статус на доброто и контактната зона;
 - преземање подготвителни, превентивни, корективни и мерки на претпазливост заради заштита на предметното добро од противправни дејства, деструктивни ефекти од загадување, бучава, вибрации, пожар, природни и слични непогоди, вооружен судир и други опасности со кои се загрозува или се нарушува неговиот интегритет;
 - вклучување на доброто и неговото заштитено подрачје во сите релевантни плански инструменти на општинско, градско, регионално и национално ниво, таму каде што тоа не е направено, особено во областа на просторното и урбанистичкото планирање, заштитата на животната средина и природата, регионалниот и локалниот развој, туризмот и другите допирни области (во стратегии, планови, акциски планови, програми и сл.);
 - затскривање на инсталациите и опремата за инфраструктурните мрежи, на начин што обезбедува да не бидат видливи на објектите и во просторот на заштитеното подрачје;
 - забрана за поставување рекламни паноа, антенски и слични инсталации и опрема или какви било други натписи или ознаки, со исклучок на тие предвидени со прописите за заштита на културното наследство или со други прописи.
9. Врз основа на ова решение се врши запишување на промените на заштитеното добро во Националниот регистар на културното наследство и тоа во Главната книга, Дел први – Недвижно културно наследство.
10. Жалбата против решението за изменување на решението за прогласување на Старата железничка станица во Скопје за значајно културно наследство не го задржува неговото извршување.

ОБРАЗЛОЖЕНИЕ

До Управата за заштита на културното наследство, орган во состав на Министерството за култура со својство на правно лице доставени се елаборат за ревалоризација на споменикот "Старата железничка станица" во Скопје бр. 07-217/17 од 05.06.2015 година и предлог за донесување на акт за промена на актот за прогласување на споменикот "Стара железничка станица" во Скопје за значајно културно наследство бр. 07-217/18 од 05.06.2015 година од страна на НУ Конзерваторски центар - Скопје.

Старата железничка станица во Скопје за прв пат била заштитена во 1975 година со Решение за утврдување својство на споменик на културата бр. 249/87 од 15.09.1975 година, донесено од Заводот за заштита на спомениците на културата на град Скопје. Потоа врз основа на извршената ревалоризација, Старата железничка станица во Скопје е прогласена за значајно културно наследство со Решение уп.бр. 18-582 од 15.07.2011 година, донесено од Управата за заштита на културното наследство.

Управата за заштита на културното наследство по увидот во Елаборатот за ревалоризација и документацијата во состав на истиот оцени дека Старата железничка станица во Скопје заслужува и понатаму да остане како културно наследство, но со променети граници и режим на заштита.

Промените во поглед на просторната идентификација на предметното добро и неговата контактна зона се предвидуваат заради усогласување на фактичката со

правната состојба. Имено, по донесувањето на актот за заштита, токму за просторот што му припаѓа на заштитеното подрачје, биле направени промени во поглед на неговата катастарска идентификација. Всушност, на предметниот простор била извршена нова парцелизација, која приближно одговара на постојните граници, така што се создадени услови за целосно изедначување на границите на доброто со границите на оформените парцели. Промените во тој поглед не се големи, но се прецизни, во смисла на член 21 став 1 од Правилникот за валоризација, категоризација и ревалоризација на културното наследство, а повлекуваат промени и во поглед на топографската идентификација и површината на доброто. Така според поранешниот акт за заштита предметното добро зафаќаше површина од 3.626,89м², а според границите на сегашниот акт за промена - површина од 3.906м², со што се јавува разлика од +279,71м². Промени во тој поглед се јавуваат и во однос на контактната зона, имајќи го во вид особено фактот дека предметното добро на северната страна беше оставено без контактна зона. Практично предложената промена се изразува како проширување на опфатот на контактната зона, со оглед дека наместо 10.061,88м² сега површината на истата изнесува 11.973,38м², што е зголемување на опфатот за 1.911,5м². Следствено вкупната површина на заштитеното подрачје се зголемува од постојните 13.688,77м² на 15.879,98м².

Промените во поглед на елементите на режимот на заштита, особено во поглед на режимот од втор степен, предметен за самото заштитено добро, се дадени во развиена форма и ниво на разработка својствени повеќе за заштитно - конзерваторските основи за ДУП отколку за акт за заштита, односно акт за промена. Во случајот, таквото отстапување од стандардниот опис на режимот на заштита во самиот акт за промена е направено во функција да се предочат специфичностите во поглед на конзерваторскиот третман на односното добро. Притоа, како појдовна основа се земени новелираните нормативни решенија за режимот на заштита од член 22 став 7 и 8 од Правилникот за валоризација, категоризација и ревалоризација на културното наследство ("Сл. весник на Република Македонија" бр. 111/2005 и 130/2013).

Имено, со промените во режимот на заштита ќе се овозможи подобро вклопување на споменикот "Старата железничка станица" во Скопје во променетата урбана структура од непосредната и пошироката околина. Во таа смисла, промените на режимот на заштита имаат за цел да обезбедат зачувување на постојната состојба, презентација и заштита од понатамошна деструкција на обрушените автентични делови од некогашната железничка станица кои се наоѓаат во источниот дел на доброто, преку нивно покривање со кровна конструкција која ќе овозможи осветлување од горната страна. Исто така, промените имаат за цел да обезбедат нивна поголема достапност и видливост за пошироката јавност, како и формирање на отворен покриен изложбен простор надвор од постојната зграда на Музејот на град Скопје, источно од аулата и поврзан со неа преку сегашниот источен влез. На овој начин ќе се создаде простор за презентирање на автентичните цртежи од фреската на Борко Лазески од холот на некогашната железничка станица, исчезната во земјотресот од 1963 година. Сето ова не може да се постигне со режимот на заштита утврден со претходниот акт, бидејќи во овој дел од доброто беше предвидена доградба за Музеј на "26-ти Јули", со која предметните остатоци би останале во внатрешноста на тој објект и не би биле достапни и презентирани на најсоодветен начин.

Промените во режимот на заштита имаат за цел да обезбедат решавање на пристапот со возила до депоата на Музејот на град Скопје и пристапот на противпожарни возила, а исто така ќе овозможат и непречен пешачки проток околу заштитеното добро.

Со оглед на горенаведеното, Управата за заштита на културното наследство согласно член 44 од Законот за заштита на културното наследство одлучи како во диспозитивот на ова решение.

Согласно член 44, а во врска со член 40 став 5 од Законот за заштита на културното наследство, жалбата изјавена против решението за промена на решението за прогласување на значајно културно наследство не го задржува неговото извршување.

Решено во Управата за заштита на културното наследство на ден 24.06.2015 година под број 18-191.

Упатство за правно средство:

Против ова решение, преку Управата за заштита на културното наследство може да се поднесе жалба до Министерството за култура во рок од 15 (петнаесет) дена.


ДИРЕКТОР,
г-р Виктор Л. Агамс

Доставено до:

- ПУ Конзерваторски центар - Скопје;
- Општина Центар;
- Агенција за катастар на недвижности на РМ;
- Музеј на град Скопје;
- Град Скопје
- Досие;
- Архива.

Одобрил: Б. Јовановска



Република Македонија
МИНИСТЕРСТВО ЗА КУЛТУРА
Управа за заштита на културното наследство

УП Бр. 08-52
14.02.2019 год.
Скопје

МУЗЕЈ НА ГРАД СКОПЈЕ

Примено:	18.02.2019		
Организација	Сектор	Генерал	Специјалност
08	33/14		

Во акта-Архивен
Рок на чувана

УПРАВАТА ЗА ЗАШТИТА НА КУЛТУРНОТО НАСЛЕДСТВО, орган во состав на Министерството за култура со својство на правно лице, врз основа на член 87 од Законот за заштита на културното наследство („Службен весник на Република Македонија“ бр.20/04, 71/04, 115/07, 18/11, 148/11, 23/13, 137/13, 164/13, 38/14, 44/14, 199/14, 104/15, 154/15, 39/16 и 11/18), по барање на Музеј на Град Скопје (бр. 08-33/5 од 25.01.2019 год.) издава

КОНЗЕРВАТОРСКО ОДОБРЕНИЕ

за адаптација на дел од приземјето и отворениот двор на
Музејот на Град Скопје, објект на (стара ул.„Мито Хаџивасилев
Јасмин“) ул.„Св.Кирил и Методиј бб, КП 113/5 и 113/6,
КО Центар 2, Скопје

1. На Музеј на Град Скопје се издава конзерваторско одобрение за адаптација на дел од приземјето и отворениот двор на Музејот на Град Скопје, објект на (стара ул.„Мито Хаџивасилев Јасмин“), ул.Св.Кирил и Методиј бб, КП 113/5 и 113/6, КО Центар 2, Скопје, согласно Основен проект изработен од страна на „ЈОРД“, ДООЕЛ, Скопје (тех.бр. 0701-02 од 2019 год.);

2. Работите од ст.1 од диспозитивот на ова одобрение да се завршат не подолго од две (2) години во рамките на обезбедените средства;

3. Работите да се изведуваат под конзерваторски надзор на овластен архитект конзерватор назначен од НУ Конзерваторски центар - Скопје;

4. Работите да се изведуваат под археолошки надзор на овластен археолог конзерватор назначен од НУ Конзерваторски центар - Скопје;

5. Се укажува дека согласно член 87, став 10 од Законот за заштита на културното наследство за работите од точка 1 од диспозитивот на ова одобрение, потребно е да се обезбеди и одобрение согласно со прописите за градење;

6. За точниот термин на отпочнување на работите задолжително е да се известат Управата за заштита на културното наследство и НУ Конзерваторски центар - Скопје.

Образложение

До Управата за заштита на културното наследство Музеј на Град Скопје, поднесе барање за добивање конзерваторско одобрение за адаптација на дел од приземјето и отворениот двор на Музејот на Град Скопје, објект на (стара ул.„Мито Хаџивасилев Јасмин“), ул.Св.Кирил и Методиј бб, КП 113/5 и 113/6, КО Центар 2, Скопје.



Кон барањето подносителите приложија докази дека се исполнети потребните услови за добивање конзерваторско одобрение, предвидени во член 87 од Законот за заштита на културното наследство, и тоа:

1. Основен проект (фаза архитектура) за адаптација на дел од приземјето и отворениот двор на Музејот на Град Скопје, објект на (стара ул.„Мито Хаџивасилев Јасмин“, ул.Св.Кирил и Методиј 66 , КП 113/5 и 113/6, КО Центар 2, Скопје, изработен од страна на „ЈОРД“, ДООЕЛ, Скопје (тех.бр. 0701-02 од 2019 год.);

2. Основен проект (фаза електрика) за адаптација на дел од приземјето и отворениот двор на Музејот на Град Скопје, објект на (стара ул.„Мито Хаџивасилев Јасмин“, ул.Св.Кирил и Методиј 66 , КП 113/5 и 113/6, КО Центар 2, Скопје, изработен од страна на „ЈОРД“, ДООЕЛ, Скопје (тех.бр. 0701-02 од 2019 год.);

3. Основен проект (фаза машинство) за адаптација на дел од приземјето и отворениот двор на Музејот на Град Скопје, објект на (стара ул.„Мито Хаџивасилев Јасмин“, ул.Св.Кирил и Методиј 66 , КП 113/5 и 113/6, КО Центар 2, Скопје, изработен од страна на „ЈОРД“, ДООЕЛ, Скопје (тех.бр. 0701-02 од 2019 год.);

4. Основен проект (фаза водовод и канализација) за адаптација на дел од приземјето и отворениот двор на Музејот на Град Скопје, објект на (стара ул.„Мито Хаџивасилев Јасмин“, ул.Св.Кирил и Методиј 66 , КП 113/5 и 113/6, КО Центар 2, Скопје, изработен од страна на „ЈОРД“, ДООЕЛ, Скопје (тех.бр. 0701-02 од 2019 год.);

5. Позитивен Извештај (бр.0701-128 од 23.01.2019 год., фаза Електрика, Водовод и Канализација и Машинство) од извршена ревизија на Основен проект за адаптација на дел од приземјето и отворениот двор на Музејот на Град Скопје, од страна на „КВАДАР“, ДОО, Скопје;

6. Позитивен Извештај (бр.08-51/4 од 24.01.2019 год.) од извршена стручна контрола на конзерваторски проект од комисија назначена од НУ Конзерваторски центар- Скопје;

7. Решение за поништување на Конзерваторско одобрение со УП бр. 08-870/2018 од 13.02.2019 год.

По проучувањето на документацијата приложена кон барањето, Управата за заштита на културното наследство констатира дека барањето е основано и условите во смисла на чл. 87 од Законот за заштита на културното наследство и член 3 од Правилникот за конзерваторски проекти се исполнети.

Управата од аспект на културното наследство, ова одобрение го издава во согласност со Позитивен Извештај (бр.08-51/4 од 24.04.2019 год.) од извршена стручна контрола на конзерваторски проект од комисија назначена од НУ Конзерваторски центар – Скопје, како и Позитивен Извештај (бр.0701-128 од 23.01.2019 год., фаза Електрика, Водовод и Канализација и Машинство) од извршена ревизија на Основен проект за адаптација на дел од приземјето и отворениот двор на Музејот на Град Скопје, од страна на „КВАДАР“, ДОО, Скопје. Врз основа на горенаведениот извештај проектното решение е во согласност со физичката состојба и вредностите на заштитеното добро и работите може да се изведат според приложениот проект.

Забелешка: За предметниот објект Управата имаше издадено Конзерваторско одобрение (УП бр.08-870 од 31.07.2018 год.). На барање на ЈУ Музеј на Град Скопје до Управата, поради измени во конзерваторскиот проект, Конзерваторското одобрение се поништува со Решение УП бр. 08-870/2018 од 13.02.2019 год.

Управата исто така дава до знаење дека КП 113/6 се води како земјиште на РМ и дека не е во сопственост, ниту пак дадено на користење на барателот на Конзерваторското одобрение, ЈУ Музеј на Град Скопје. Согласно горенаведениот позитивен извештај од стручната контрола на конзерваторски проект од страна на НУ Конзерваторски центар - Скопје, Управата се согласува на интервенциите предвидени за таа КП.

Поради наведеното е одлучено како во диспозитивот на одобрението.

ПРАВНА ПОУКА: Против овој акт може да се изјави жалба во рок од 15 дена до Државна комисија за одлучување во управна постапка и постапка од работен однос во втор степен.

Директор,

г-р Елеонора Пејрова-Мишевска



Изработил: д-р а Б. Кузмановска

Одобрил: м-р Б. Јовановска

Доставено до:

- ЈУ Музеј на Град Скопје
- НУ Конзерваторски центар - Скопје
- архива
- досие
- Одделение за инспекциски надзор

