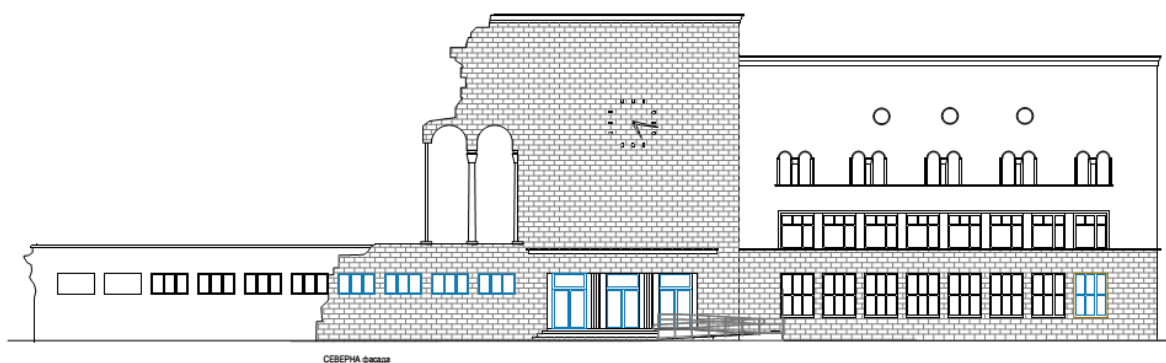


# PLANI PËR MENAXHIM TË PUNËVE NË LIDHJE ME TRASHËGIMINË KULTURORE PËR PROJEKTIN:

## VLERAT KULTURORE DHE TURIZMI: NGA STILI I JETESËS DERI TE PRIVILEGJI PËR PËRJETIM – MUZEU I QYTETIT TË SHKUPIT



Shkup, Prill viti 2019

## **PËRMBAJTJA**

- 1.0 Hyrje dhe informacione 4
- 1.1 Përparësitë e projektit: Vlerat kulturore dhe turizmi: nga mënyra e jetës deri te privilegji i përvojës – Muzeu i qytetit të Shkupi. 5
- Fotografitë dhe prezantimi grafik 7
- 1.2 Institucionet përgjegjëse për realizimin, menaxhimin dhe administrimin e Planit për menaxhim me trashëgiminë kulturore 10
- 1.3 Korniza juridike dhe institucionale 10
- 1.3.1 Ligji për mbrojtjen e trashëgimisë kulturore ... 10
- 1.3.2 Instruksionet operative (procedura operative (OP) 4.11) nga Banka Botërore për vlerat fizike dhe kulturore 11
- 2.0 PMTK qëllimi 12
- 3.0 Trashëgimia kulturore në fushën e përfshirë me Projektin 12
- 3.1 Trashëgimia e identifikuar kulturore fizike 13
- 3.2 Gjetjet e mundshme arkeologjike gjatë implementimit të Projektit. 13
- 4.0 Masat për evitimin, harmonizimin dhe zvogëlimin e ndikimeve mbi trashëgiminë kulturore 13
- 5.0 Ndërtimi i kapaciteteve / ngritja e vetëdijes dhe angazhimet përkatëse 13
- 6.0 Rolet specifike dhe obligimet 14
- 6.1 Eksperti mbikëqyrës për trashëgiminë kulturore i emëruar nga Qendra për konservime dhe nga Zyra për mbrojtjen e trashëgimisë kulturore 14
- 6.2 Realizuesi 14
- 6.3 Shfrytëzuesi 14
- 7.0 Monitorimi dhe njoftimi 15
- 8.0 Publikimi i PMTK 16
- 9.0 Plani për menaxhim me trashëgiminë kulturore 18
- 10.0 Përcjellja e menaxhimit me trashëgiminë kulturore. 24

## **SHKURTESA DHE AKRONIME**

- PKLR Projekti për konkurrencë lokale dhe rajonale
- PMMJAS Plani për menaxhim me mjedisin jetësorë dhe aspektet sociale
- PMTK Plani për menaxhim me trashëgiminë kulturore
- RFK Resurset fizike dhe kulturore
- NJIP / Njësia për implemtimin e Projektit
- KYKÇE Kabineti i zëvendës kryeministrit për çështje ekonomike
- INPA Instrumenti për ndihma para aderuese
- OJQ Organizatat joqeveritare
- IK Instituti kombëtarë
- LNÇ Lufta nacionalçlirimtare
- TK Trashëgimia kulturore

## 1. Hyrje dhe informacione

Projekti për Konkurrencë Lokale dhe Rajonale (PKLR) është një operacion investimi katërvjeçar, i mbështetur nga Bashkimi Evropian dhe përdor fondet nga IPA 2 dhe ka për qëllim konkurrencën dhe inovacionin në Maqedoni. PKLR menaxhohet si Fond Hybrid Trust dhe përbëhet nga katër komponentë dhe zbatohet nga Banka Botërore dhe Qeveria e Maqedonisë. Projekti siguron investime financiare dhe ngritje të kapaciteteve për mbështeten e rritjes sektoriale, investimet në destinacione dhe zhvillimin e destinacioneve specifike. Në nivel rajonal dhe lokal, Projekti mbështet destinacione të zgjedhura të turizmit në vend përmes një kombinimi të mbështetjes teknike për të përmirësuar menaxhimin e destinacionit, investimet në infrastrukturë dhe investimet në inovacione. Investimet realizohen përmes një skeme grandesh për palët e interesuara të turizmit rajonal, siç janë komunat, institucionet, OJQ-të dhe sektori privat.

Plani i Menaxhimit për Trashëgiminë Kulturore është pjesë e "Vlerave kulturore dhe turizmit: Nga stili i jetesës deri te privilegji për përjetime" të Institucionit Publik "Muzeu i Qytetit të Shkupit" - Shkup, në bulevardin "Shën Qirili dhe Metodi" p.n. Plani për Menaxhimin e Trashëgimisë kulturore është një përshkrim i projektit, me detajet teknike, territorin dhe vendin, në bazë të cilëve vlerëson rreziqet për mjedisin social dhe jetësorë, si dhe rreziqet që lidhen me trashëgiminë kulturore të paluajtshme. Zbatimi i masave lehtësuese dhe monitoruese që identifikojnë rreziqet dhe çështjet e përcaktuara dhe të identikuara në Planin për Menaxhim të Trashëgimisë Kulturore, është i detyrueshëm.

Projekti "Vlerat kulturore dhe turizmi: Nga stili i jetesës deri te privilegji për përjetim" i Muzeut të Qytetit të Shkupit ka për qëllim shfrytëzimin e potencialeve hapësinore dhe institucionale të monumentit historik dhe kulturor të monumentit të Stacionit të vjetër Hekurudhorë në Shkup, ku gjendet edhe Muzeu i Qytetit të Shkupit, i cili për shkak të pasojave të tërmetit të vitit 1963 posedon autenticitet pjesërisht të ruajtur të tërësisë arkitekturore origjinale

Projekti themelorë arkitektonik bazohet në idenë e ri-vlerësimit, ri-atraksioni dhe revitalizimit të përmbajtjeve ekzistuese të monumentit të Muzeut dhe modernizimin e tyre, në mënyrë që të krijohet një lidhje e re mes Muzeut dhe rrethinës së tij të afërt, shfrytëzuesve të tij dhe qytetit në tërësi. Hapësirat dhe përmbajtjet e reja të dizajnuar në mënyrë moderne, rivlerësimi, riaktivizimi dhe revitalizimi i përmbajtjeve ekzistuese të monumentit-Muzeut do të rrisin atraktivitetin e Muzeut.

### 2.0 Përshkrimi i aktiviteteve të punës:

Zgjidhja e re parashikon adaptimin e hapësirës ekzistuese me qëllim që të krijohen përmbajtjet e reja siç janë:

1. Foaje (korridori pritës) i muzeut me shitore;
2. Hapësira arsimore;
3. Auditoriumi;
4. Tualetet;
5. Hapësira për shërbimin teknik;
6. Kafeteria në oborrin e hapur;
7. Oborri i hapur;
8. Hyrja zyrtare në pjesën perëndimore me kthimin e pamjes origjinale të pjesës hyrëse të Muzeut.

1. Salla kryesore e ekspozimeve duhet të adaptohet në foajenë e muzeut, me një sipërfaqe më të vogël krahas sipërfaqes aktuale prej 152 m<sup>2</sup>, në të cilën do të vendosen përmbajtjet e shitores së muzeut, kazinoja dhe informacionet fillestare të vizitorëve, përmes monitorit interaktiv të vendosur nga ana e djathtë e hyrjes.

2. Hapësira shumë qëllimore për qëllime arsimore, me përcaktime fleksibile të pajisjeve, ku do të mund të realizohen ligjërata, punëtori me një sipërfaqe prej 100 m<sup>2</sup> dhe në këtë hapësirë vizitorëve do tu mundësohet qasja informative deri te informacionet që kanë të bëjnë me historinë dhe me sferat tjera të funksionimit urban dhe kulturorë të qytetit të Shkupit.

3. Me hapjen e qasjes drejtë shkallëve historike që shpijnë deri te platformat, nga ana e hapësirës edukative dhe adaptimi i tyre në suaza të auditoriumit, salla e vogël me gjashtë radhë kaskade, me rreth 40 ulëse, me skenën e vogël të përcjellë me hapësirën për projektme dhe hapësirën për mediumet në vazhdim të skenës në nivel të bodrumit, me sipërfaqe të përgjithshme prej 42 m<sup>2</sup>.

Pjesa tjetër e ekspozimeve mbetet në dimensionet fillestare fizike, me ndryshimin e ekspozitës në sallën me qëllim të vendosjes afatgjate të trimit për tejkalimin e evitimit në mes hapësirës së sallave 4 dhe 16, prej 15 cm në gjatësi prej deri më 300 cm.

Në pjesën e përcaktuar për ekspozita, e cila deri te trami, përkatësisht deri te qasja është me gjatësi prej 25 metra, parashikohet që ashtu e ndarë të formoj hapësirën ndihmëse, në pjesën perëndimore të sallës, me qëllim që aty të vendosen kutitë e ekspoziteve gjatë kohës së ekspozitave, në një gjerësi prej 150 cm.

Në hapësirën në mes hyrjes para hapësirës dhe foajesë, planifikohet që të ndërtohet hapësira për ekspozita, vitrina në të cilat do të vendosen dokumentet dhe ekspozitat lidhur me qytetin e Shkupit, si një lloj njoftimi me ekspozitat e muzeut.

4. dhe 5. Në vendin e sanitacionit aktual, parashikohet ndërtimi i shkallëve nga çeliku deri në nivelin e katit të parë të objektit të ri të ndërtuar në fasadën veriore, ku do të zgjidhet çështja e shërbimit teknik. Nën të njëjtit në një sipërfaqe prej 30 m<sup>2</sup> planifikohet akomodimi i nyjave sanitare për femrat me 2 kabina dhe për meshkujt me 1 kabinë me pisoar, tualeti për personat me nevoja të posaçme si dhe hapësira për mirëmbajtjen e higjienës.

6. Kafeteria në oborrin e hapur, planifikohet që të vendoset në suaza të objektit me sipërfaqe prej 17 m<sup>2</sup>, që më parë e kishte po të njëjtin funksion.

7. Është paraparë hapja e oborrit i cili do të adaptohet për dy pjesë:

- Terraca me dysHEME nga druri i tipit "platforma", ku hapësira do të adaptohet për 80 vende për ulje, përskaaj kafeterisë.

–Hapësira për projektme, me ekranin e vendosur në fasadën lindore të foajesë, mbi dyer me hapësirën për publikun me tribunat e lëvizshme.

9. Synohet rikthimi i qëllimit fillestarë të hyrjes zyrtare të pjesës perëndimore me kthimin e pamjes origjinale të pjesë së hyrjes dhe me këtë duhet të sigurohen dy hyrje, një hyrjes zyrtare për të punësuarit me lidhje të drejtpërdrejtë me shkallët e katit të tretë dhe hyrja në hapësirën për ekspozita – foto galerinë e cila do të lidhet përmes sallës nr. 44 me pjesën tjetër të hapësirës së përcaktuar për ekspozita.

### **1.1. Përfitimet e projektit: "Vlerat kulturore dhe turizmi: Nga stili i jetesës deri te privilegji i përjetimit" të Muzeut të Qytetit të Shkupit**

Qëllimi kryesorë i projektit është:

Muzeu i Qytetit të Shkupit do të promovohet si një hapësirë multimediale, tërheqëse për vizitorët, i cili do të ofrojë një pamje moderne (prezantimin) të trashëgimisë kulturore të qytetit të Shkupit.

Qëllimet specifike të projektit:

1. Promovimi infrastrukturorë i Muzeut të Qytetit të Shkupit dhe fuqizimi i kapaciteteve institucionale, me ruajtjen e autenticitetit të tij, përmes monumentit me vlerë – Stacioni i vjetër hekurudhorë.
2. Zmadhimi i ofertës për destinimin përmes zhvillimit të përvojës autentike kulturore në bazë të historisë dhe kulturës lokale të qytetit, me këtë do të plotësohen kërkesat e segmenteve prioritare.
3. Nxitja e promovimit dhe të vetëdijes për avantazhet turistike të destinacionit përmes aktiviteteve të zmadhuara promovuese, shkëmbimi i informacioneve dhe i bashkëpunimit mes sektorial.
4. Implementimi i lidhjes së re në mes Muzeut të Qytetit të Shkupit dhe rrethit të tij të afërt, shfrytëzuesve të saj (qytetarëve dhe turistëve) dhe destinacionit si një tërësi.

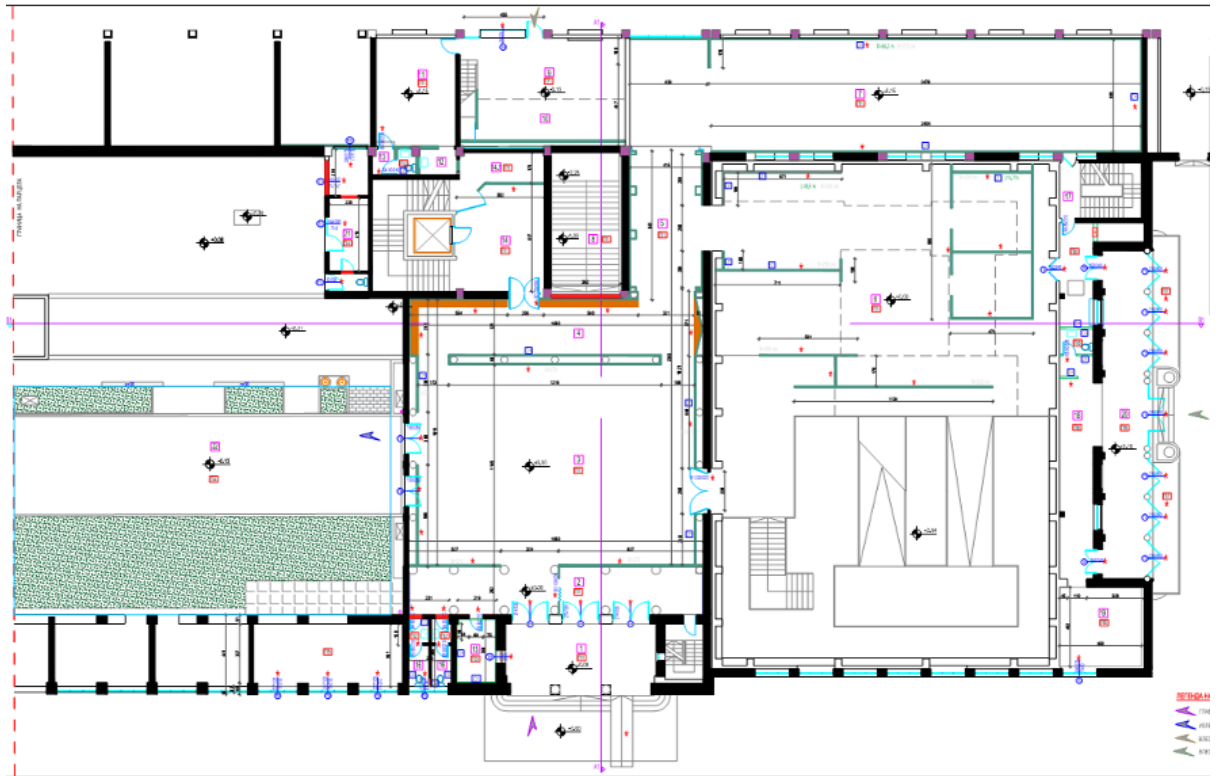
Projekti synon të tregojë se promovimi dhe zhvillimi i institucioneve, përmbajtjeve dhe hapësirave kulturore mund të jetë bazë për një model të suksesshëm për zhvillimin e qëndrueshëm ekonomik të qyteteve dhe në kontekstin e nxitjes së konkurrencës së tyre rajonale.

Në një kuptim të veçantë, projekti ka për qëllim shfrytëzimin e potencialeve hapësinore dhe institucionale të monumentit historik dhe kulturor të Stacionit të vjetër hekurudhorë në Shkup, ku ndodhet Muzeu i Qytetit të Shkupit, i cili për shkak të pasojave të tërmetit të vitit 1963 është me autenticitet pjesërisht të ruajtur të tërësisë arkitekturore origjinale

Për shkak të burimeve të kufizuara për rinovimin e Muzeut, njëjti nuk është mjaft këtë e dëshmojnë edhe statistikat e rreth 200 vizitorëve në muaj. Kapaciteti aktual i Muzeut po mirëmbahet vazhdimisht, gjë që nuk mjafton për të tërhequr vizitorët me qëllim të zgjerimit të nivelit ekzistues. Qëllimi përfundimtar është trefishimi i numrit të vizitorëve.

Projekti themelorë arkitektonik bazohet në idenë e ri-vlerësimit, ri-strukturimit dhe revitalizimit të përmbajtjeve ekzistuese të Muzeut dhe modernizimit të tyre me qëllim të krijimit të një lidhjeje të re në mes të Muzeut dhe rrethinës së saj të afërt, përdoruesve të tij dhe qytetit në tërësi.

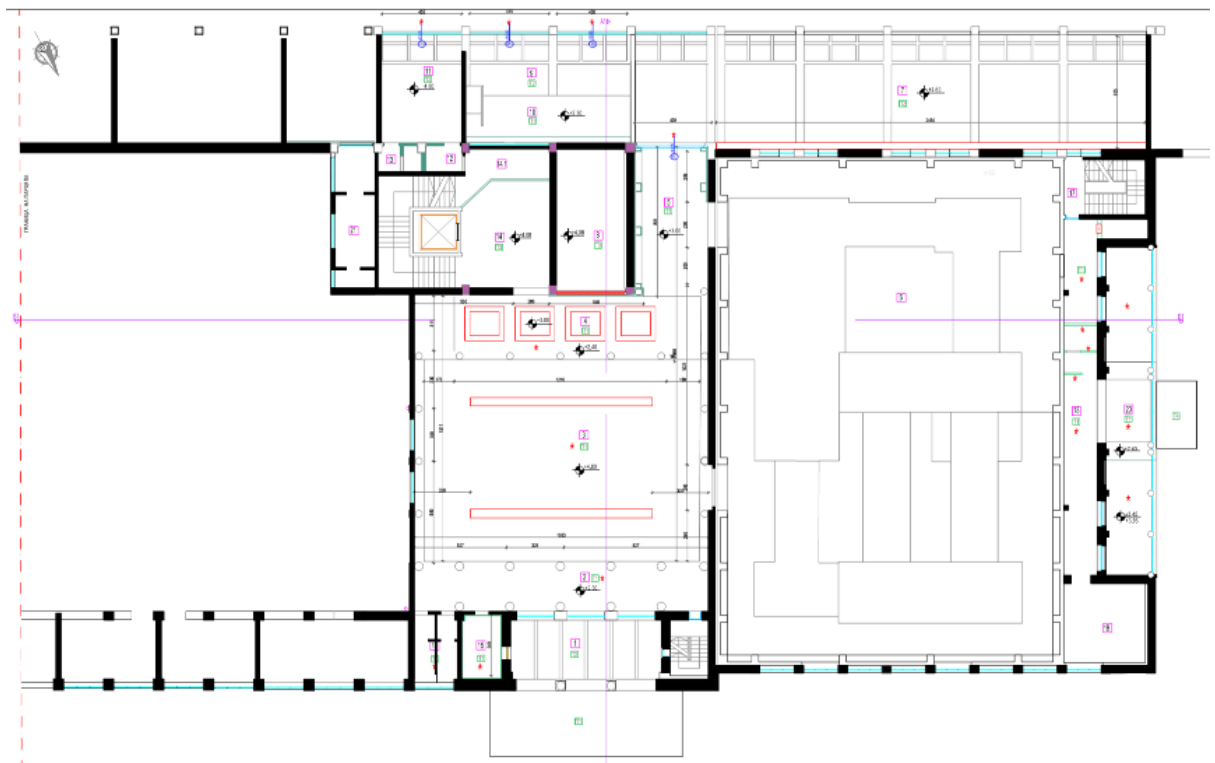
Hapësira dhe përmbajtja e re, e dizajnuar në mënyrë moderne, rivlerësimi, riaktivizimi dhe revitalizimi i përmbajtjeve ekzistuese të Muzeut, rrisin atraktivitetin e Muzeut, si për vizitorët vendas, ashtu edhe për vizitorët nga jashtë. Me rritjen e numrit të ekspozitave cilësore, bashkëkohore konceptuale, ekspozitave të herëpashershme dhe lëvizëse, ligjëratave, seminareve, kurseve dhe formave të tjera të veprimit, të cilat gjithashtu sigurohen përmes kapacitetit të përmirësuar të infrastrukturës, Muzeu do të bëhet mjedis i komunikimit kulturor krijues dhe stimulues kreativ i komunikimit kulturorë. Rinovimi është një ndërhyrje treguese për të kapërcyer problemet aktuale të Muzeut të Qytetit të Shkupit.



Fotografia 1 Pasqyra themelore e katit përdhës (për momentin)

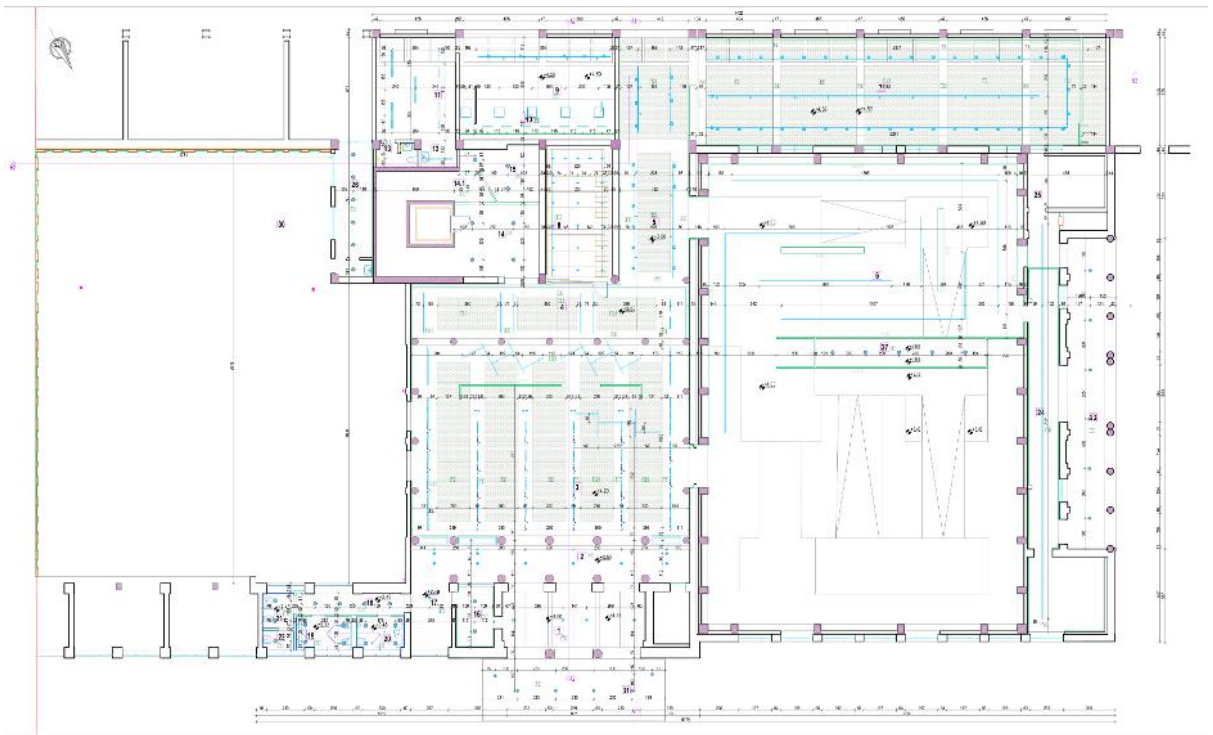


Fotografia 2 Pasqyra themelore e katit përdhes (entiereri i ri i dizajnuar)

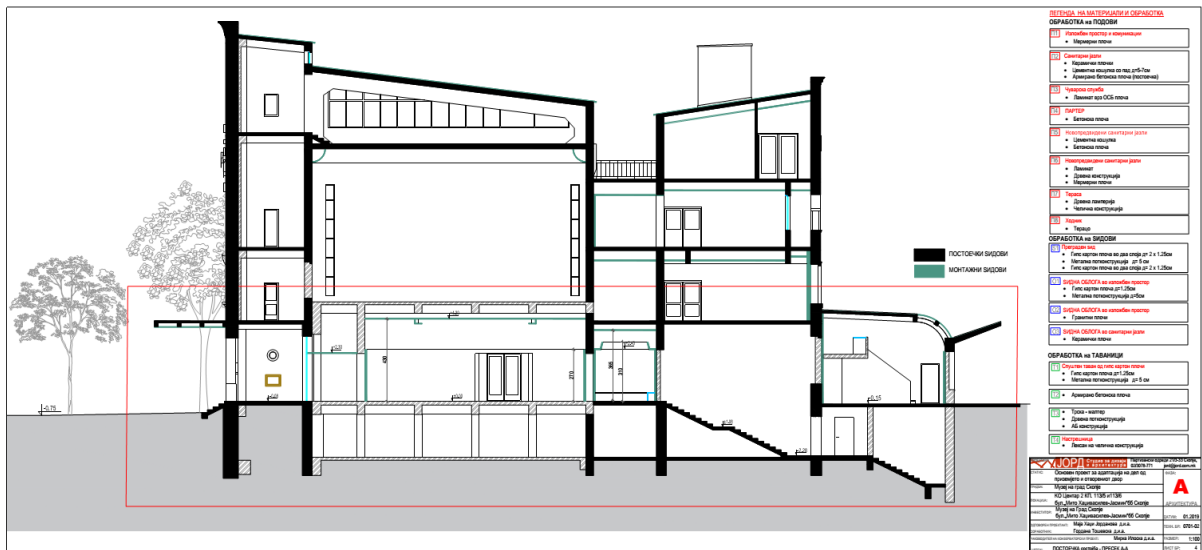


Fotografia 3 Pasqyra themelore e tavanit në katin përdhes (për momentin) me lokalitete të shënuara për denomtim



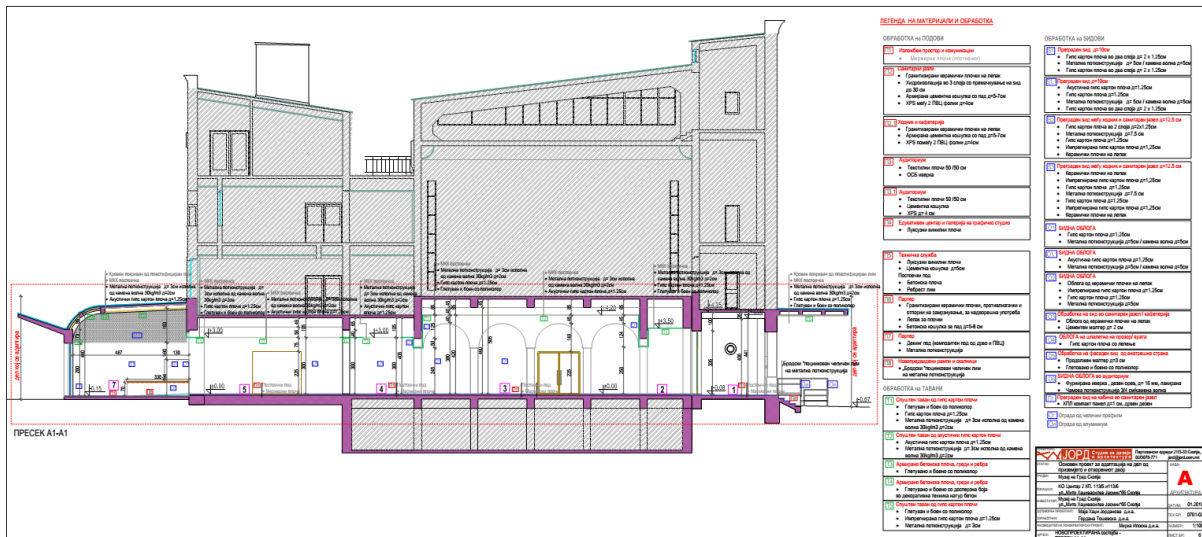


Fotografia 4 Pamja themelore e tavanit të katit përdhes (enterieri i ri i dizajnuar)

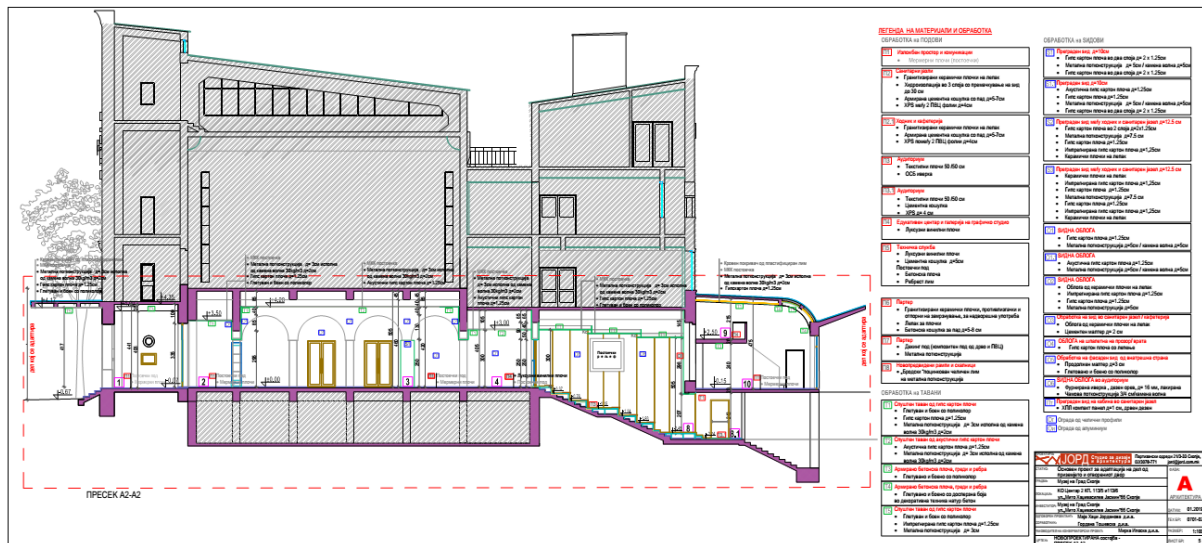


Fotografia 5 Prerja e gjendjes aktuale A-A

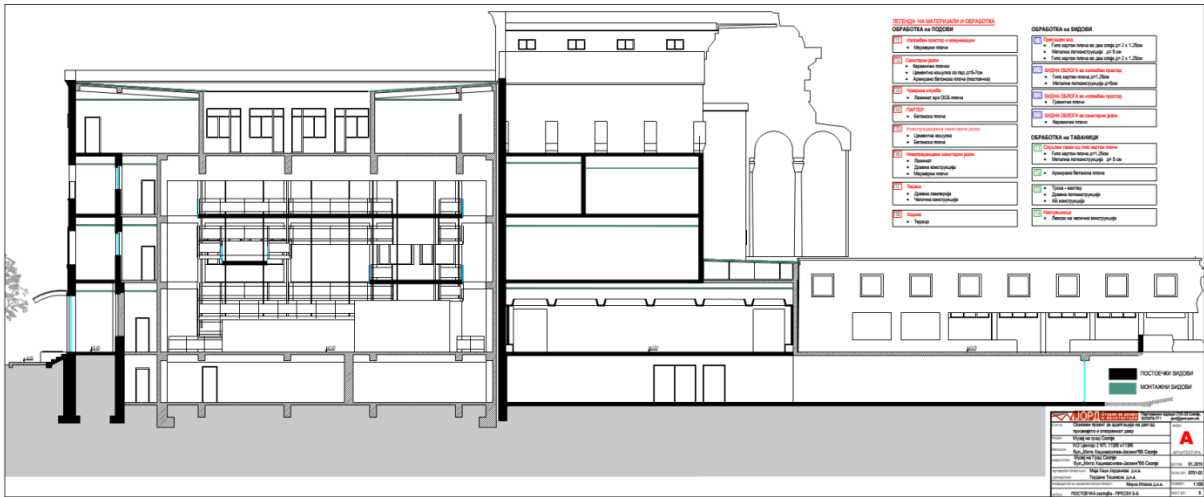




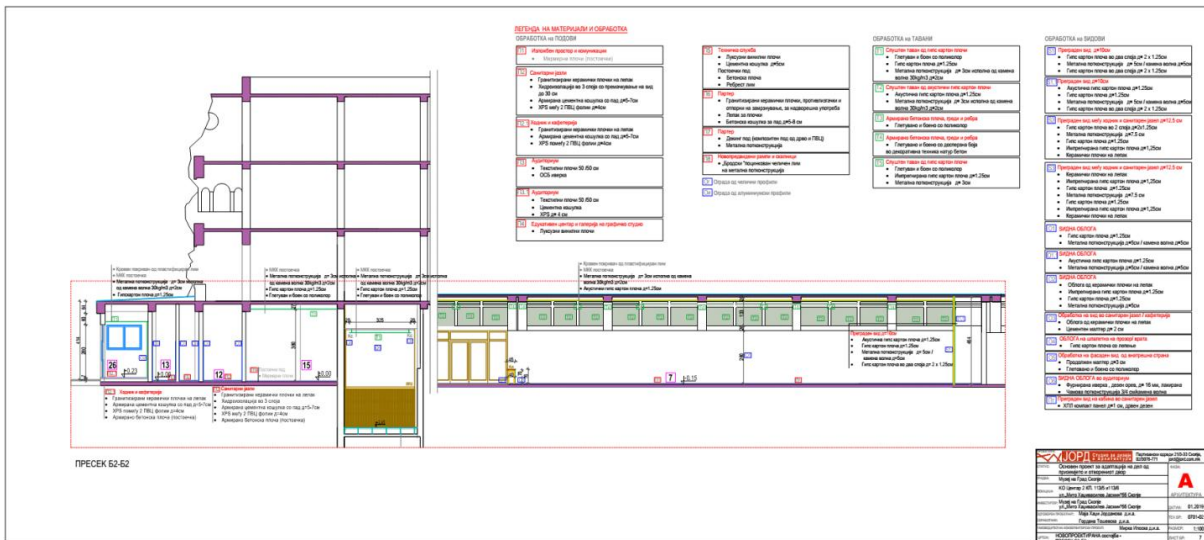
Fotografia 6 Prerja e re e dizajnuar A1-A1



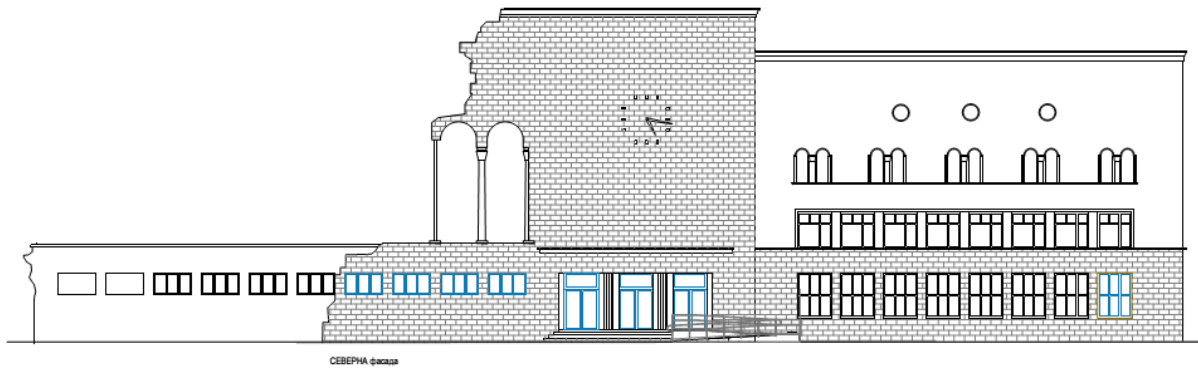
Fotografia 7 Prerja e tërthortë e dizajnit të ri A2-A2



Fotografia 8 Prerja e gjendjes aktuale B-B



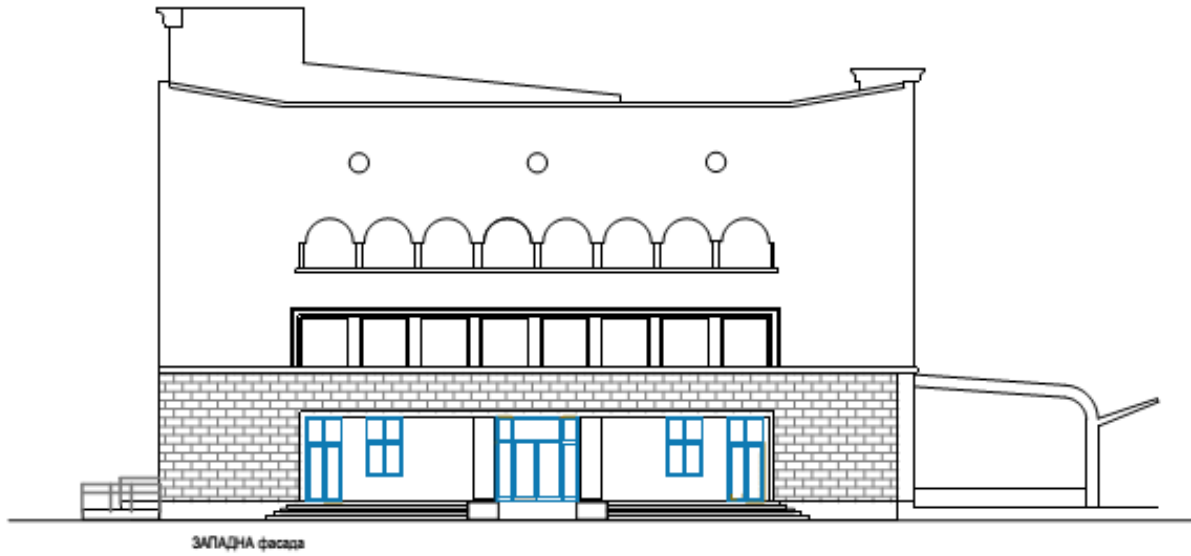
Fotografia e prerjes së dizajnuar B2-B2



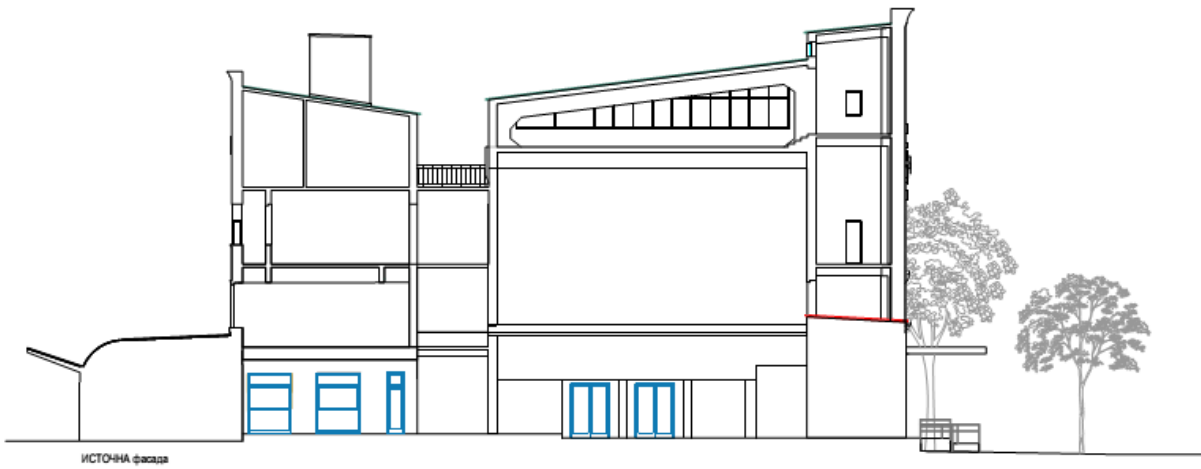
Fotografia e situatës së re të dizajnuar në fasadën veriore



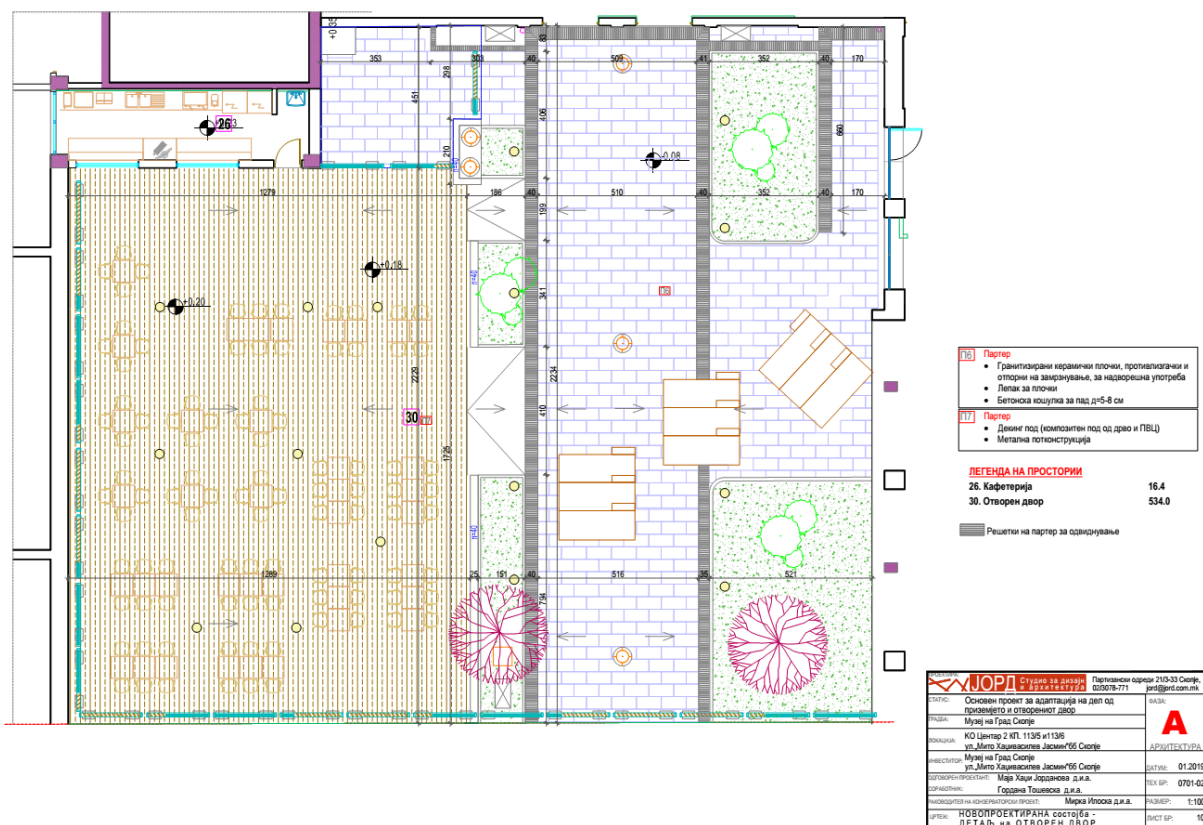
Fotografia 11 Situata e re e dizajnuar e fasadës jugore



Fotografia 12 Situata e re e dizajnuar e fasadës perëndimore



Fotografia 13 Situata e re e dizajnuar e fasadës lindore



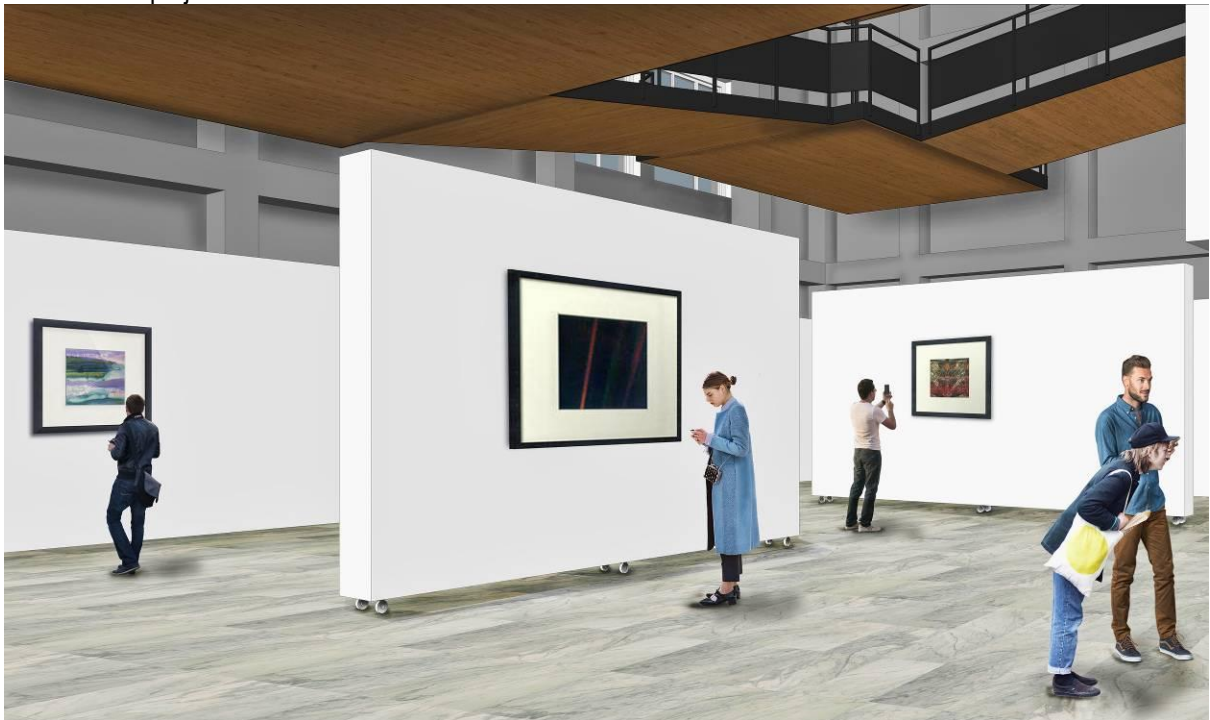
Fotografia 14 Gjendja e re e dizajnuar – oborri i hapur

Situata ekzistuese:





Situata e re e projektuar:



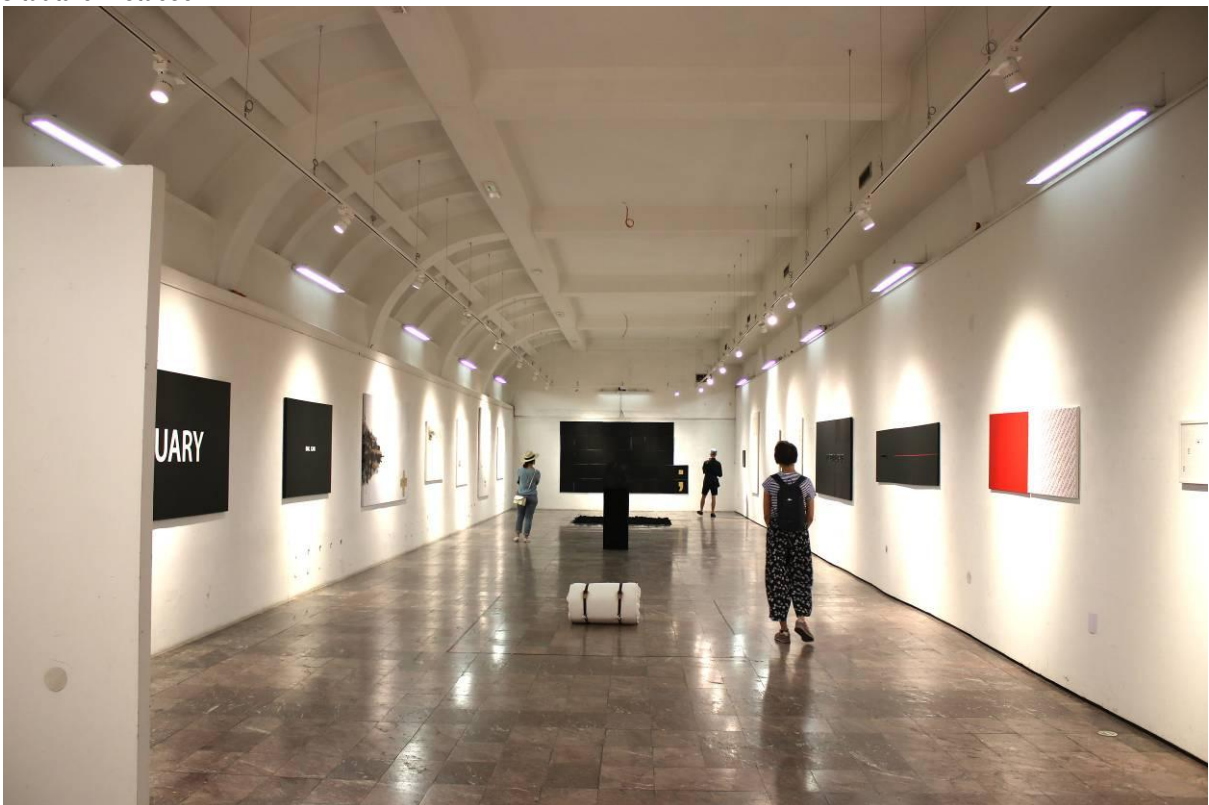
Situata ekzistuese:



Situata e re e projektuar:

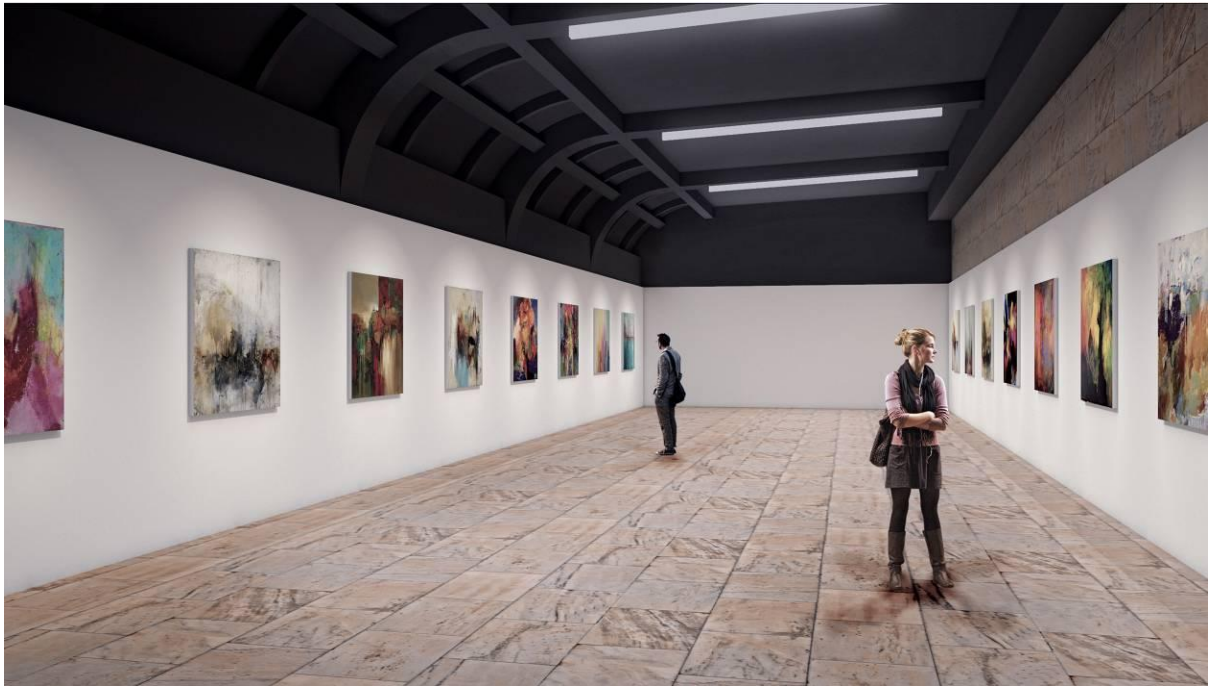


Situata ekzistuese:





Situata e re e projektuar:



## **1.1. Institucionet përgjegjëse për realizimin, menaxhimin dhe administrimin e Planit për menaxhim me trashëgimin kulturore**

Ministria për Kulturë e Republikës së Maqedonisë, Drejtoria për Mbrojtjen e Trashëgimisë Kulturore si institucione në suaza të Ministrisë për Kulturë dhe IK Qendra për Konservime - Shkup janë përgjegjës për mbrojtjen e trashëgimisë kulturore të paluajtshme dhe të luajtshme në Shkup. Drejtoria për Mbrojtjen e Trashëgimisë Kulturore dhe IK Qendra për Konservime – Shkup, bashkëpunojnë në lidhje me ruajtjen dhe zhvillimin e trashëgimisë kulturore, me qëllim që të veprojnë në mënyrë të ligjshme dhe të kryejnë dhe realizojnë funksione që kanë të bëjnë me ruajtjen dhe qasjen deri te trashëgimia kulturore, me qëllim të përmbushjes së nevojave kulturore, shkencore, arsimore, estetike, ekonomike, turistike dhe nevoja të tjera të qytetarëve.

Në pajtim me Ligjin për Trashëgiminë Kulturore, për çdo aktivitet në Muzeun e Qytetit të Shkupit në Shkup, duke përfshirë zëvendësimin e dysHEMEVE, dyerve dhe restaurimin e brendësisë, si dhe për aktivitetet arkitekturale jashtë objektit të Muzeut të Qytetit të Shkupit, siç janë ndërhyrjet arkitektonike dhe partere duke në terracën verore për vizitorët, Drejtoria për Mbrojtjen e Trashëgimisë Kulturore duhet të jap miratim në bazë të kushteve të lëshuar më parë të konservimit nga IK Qendra e Konservimit - Shkup.

### **1.1. Kornizat juridike dhe institucionale**

Për zhvillimin ed projektit mund të aktivizohen disa politika sektoriale për burimet kulturore fizike. Më poshtë janë prezantuar ligjet kryesore relevante:

#### **1.1.1. Ligji për mbrojtjen e trashëgimisë kulturore**

- Ligji për mbrojtjen e trashëgimisë kulturore “Gazeta zyrtare e Republikës së Maqedonisë” nr. 20/04 i datës 02.04.2004
- Ligji për mbrojtjen e trashëgimisë kulturore teksti i konsoliduar (“Gazeta zyrtare e Republikës së Maqedonisë” nr. 20/04, 71/04, 115/07, 18/11, 148/11, 23/13, 137/13, 164 / 13, 38/14, 44/14, 199/14, 104/15, 154/15, 192/15 dhe 39/16)
- Ligji për ratifikim të konventës për mbrojtjen e trashëgimisë jo intelektuale kulturore (“Gazeta zyrtare e Republikës së Maqedonisë” nr. 59 i datës 12.05.2006)
- Ndryshimi dhe plotësimi i Ligjit për mbrojtjen e trashëgimisë kulturore (“Gazeta zyrtare e Republikës së Maqedonisë” nr. 18 i datës 25.09.2011)
- Ndryshimi dhe plotësimi i Ligjit për mbrojtjen e trashëgimisë kulturore (“Gazeta zyrtare e Republikës së Maqedonisë” nr. 18 i datës 14.02.2011)
- Ndryshimi dhe plotësimi i Ligjit për mbrojtjen e trashëgimisë kulturore (“Gazeta zyrtare e Republikës së Maqedonisë” nr. 148/2011)
- Ndryshimi dhe plotësimi i Ligjit për mbrojtjen e trashëgimisë kulturore (“Gazeta zyrtare e Republikës së Maqedonisë” nr. 23/2013)
- Ndryshimi dhe plotësimi i Ligjit për mbrojtjen e trashëgimisë kulturore (“Gazeta zyrtare e Republikës së Maqedonisë” nr. 164 i datës 27.11.2013)
- Ndryshimi dhe plotësimi i Ligjit për mbrojtjen e trashëgimisë kulturore (“Gazeta zyrtare e Republikës së Maqedonisë” nr. 38 i datës 24.02.2014)
- Ndryshimi dhe plotësimi i Ligjit për mbrojtjen e trashëgimisë kulturore (“Gazeta zyrtare e Republikës së Maqedonisë” nr. 44/2014)
- Ndryshimi dhe plotësimi i Ligjit për mbrojtjen e trashëgimisë kulturore (“Gazeta zyrtare e Republikës së Maqedonisë” nr. 199/14,

- Ndryshimi dhe plotësimi i Ligjit për mbrojtjen e trashëgimisë kulturore ("Gazeta zyrtare e Republikës së Maqedonisë" nr. 154/15)
- Ndryshimi dhe plotësimi i Ligjit për mbrojtjen e trashëgimisë kulturore ("Gazeta zyrtare e Republikës së Maqedonisë" nr. 39/16)

**Neni 2** Në pajtim me Ligjin për mbrojtjen e trashëgimisë kulturore të Republikës së Maqedonisë, trashëgimia kulturore e Republikës së Maqedonisë, trashëgimia kulturore përfshin të mirat e përgjithshme materiale dhe jo materiale me vlera, përmbajtje dhe funksione arkeologjike, etnologjike, historike, artistike, urbane, sociale dhe vlera të tjera shkencore, përmbajtje dhe funksione që kanë rëndësi historike dhe kulturore dhe për shkak të rëndësisë së tyre mbrohen me ligj.

Trashëgimia kulturore kategorizohet si e luajtshme dhe e palëvizshme. Ligji për mbrojtjen e trashëgimisë kulturore krijon një protokoll për të gjithë palët e përfshira në aktivitetet lidhur me konservimin dhe menaxhimin e aktiviteteve të trashëgimisë kulturore.

Gjithashtu, Ligji për Mbrojtjen e Trashëgimisë Kulturore parashikon përgatitjen e Planit për Menaxhim të Trashëgimisë Kulturore, i cili duhet të përfshijë masat dhe aktivitetet e propozuara për mbrojtjen e trashëgimisë kulturore si dhe faktorët dhe rreziqet potenciale që paraqesin rrezik për trashëgiminë kulturore.

#### **Neni 4**

Paragrafi 1 - Qëllimi kryesor i ligjit është mbrojtja e trashëgimisë kulturore në gjendjen e tij origjinale. Paragrafi 2 i Nenit 4 thotë se objektet e gjetura gjatë punimeve ndërtimore duhet t'i dorëzohen institucioneve përkatëse.

#### **Neni 6**

Neni 6 i Ligjit mbi Trashëgiminë Kulturore thekson se "nëse shpikjet arkeologjike zbulohen gjatë punimeve ndërtimore, kontraktuesi / investitori është i detyruar që në afat prej 3 ditëve të dorëzojë një raport pranë institucionit përgjegjës në përputhje me nenin 129 të Ligjit për Mbrojtjen e Trashëgimisë Kulturore. Gjithashtu, ndërtuesi është i detyruar të ndalojë të gjitha punët ndërtimore.

## **2. PP 4.11 nga Banka Botërore për Kulturën Fizike**

Qëllimi i kësaj procedure është të mbështesë vendet për të shmangur ose zbutur efektet negative mbi vlerat kulturore fizike gjatë zhvillimit të projekteve të financuara nga Banka Botërore. Gjithashtu, theksohet se efektet mbi burimet fizike kulturore që rrjedhin nga aktivitetet e projektit, duke përfshirë masat zbutëse, nuk mund ta marrin parasysh legjislacionin kombëtar ose detyrimet e marrëveshjeve përkatëse ndërkombëtare. Paragrafi 9 ofron një udhëzues për zhvillimin e planeve për menaxhimin e burimeve kulturore fizike.

## **3. Qëllimet e planit**

Ky plan është pjesë e Planit për menaxhim me Mjedisor dhe me aspektet sociale. Roli i tij është të theksojë se si do të menaxhohet trashëgimia fizike dhe kulturore me qëllim të sigurimit të kushteve të ruajtjes gjatë zhvillimit të projektit, veçanërisht gjatë fazës së projektimit, ndërtimit dhe operimit .

## **1.2. Trashëgimi kulturore në vendin e cenuar nga ndikimet:**

Në një kuptim të veçantë, projekti është i orientuar drejt shfrytëzimit të potencialeve hapësinore dhe institucionale të pikave historike dhe kulturore – monumentit Stacioni Hekurudhor në Shkup, ku sot gjendet Muzeu i Muzeut Shkup.

Në gjendjen e tanishme, monumenti përfaqëson një segment të objektit të ish ndërtesës së Stacionit Hekurudhor në Shkup (që ka filluar të ndërtohet nga viti 1937 në vendin e parë të stacionit hekurudhor në Shkup). Menjëherë pas ndërtimit, ndërtesa bëhet një nga simbolet arkitektonike të qytetit, falë pamjes së saj vizuale monumentale, punimit të pasur material, por edhe si simbol i modernizimit dhe zhvillimit të Shkupit në vitet e para luftës.

Në tërmetit shkatërrues të datës 26.07.1963 do të shkatërrohen pjesa lindore dhe qendrore e stacionit, ndërsa vetëm një e treta e objektit do të restaurohet dhe shpëtojë (pjesa perëndimore e vëllimit qendror me hyrjen). Në vitet pas tërmetit, qyteti i Shkupit hyn në një fazë të re të urbane dhe të transformimit arkitektonik. Stacioni hekurudhorë është zhvendosur në lindje, në një pozitë të re brenda qytetit, kurse një pjesë të ndërtesës së "vjetër" të stacionit hekurudhor, me orën e ndaluar në çastin e tërmetit, mbetet si një monument dhe simbol për ngjarjen tragjike, vuajtjet e një qyteti dhe banorëve të tij .

Në vitin 1966, ardhmëria e objektit të Stacionit Hekurudhor u bë lëndë e një diskutim të madh subjektiv nga opinioni, pas së cilës u vendos që ky simbol i qytetit të shndërrohet në një muze, tema kryesore e të cilit është vetë qyteti – Shkupi.

Stacioni hekurudhor është shpallur një trashëgimi e rëndësishme kulturore, monument i tërmetit katastrofal dhe monument i LNÇ, dhe që nga viti 1970 në këto hapësira u bë seli e Muzeut të Qytetit të Shkupit. Kjo kronologji e shkurtër e ndërtesës tregon qartë vlerat e larta që sjell Stacioni Hekurudhor / Muzeu i Qytetit të Shkupit në vete: vlerat historike, kulturore, arkitekturore, simbolike, emocionale etj.

Duke pasur parasysh të gjithë këtë, projekti i propozuar arkitektonik bazohet në idenë e ri valorizimit, revitalizimit dhe riaktivizimit të përmbajtjes ekzistuese të ndërtesës - Muzeut. Nga njëra anë, projekti i propozuar synon të nxjerrë në pah vlerat autentike të ndërtesës; për të zbuluar dhe publikuar shtresat autentik të ndërtesës të cilat gjatë viteve të përdorimit të saj dhe për shkak të përdorimit të saj të veçantë janë mbuluar. (Projektin për konservimin e ndërtesave dhe revitalizimin e saj e përpiloi arkitekti Svetislav Petroviq. Restaurimi fillon më 5 tetor 1968 dhe zgjat deri në vitin 1970).

Nga ana tjetër, ofrohet pasurimi programorë me përmbajtje të reja dhe mundësohet modernizimi i tij (nëpërmjet modernizimit të instalimeve dhe të moduseve të kërkimit dhe monitorimit të materialeve në muze). Si një vlerë e veçantë duhet të theksohet krijimi i një relacioni të ri midis Muzeut dhe mjedisit të saj të afërt, vizitorët dhe qytetin në tërësi. Projekti parashikon vënien në funksionim të hapësirës lindore, duke hapur "dhomën e ditës" në hapësirën publike në dispozicion për qytetarët, të plotësuar me gjelbërim, amfiteatër të vogël, hapësirë për projeksione, etj.

## **2. Trashëgimi fizike kulturore e identifikuar**

Muzeu i Qytetit të Shkupit është shpallur si trashëgimi kulturore e kategorisë së tretë. Ligji për mbrojtjen e trashëgimisë kulturore parandalon aktivitetet dhe efektet që mund të dëmtojnë dhe degradojnë monumentin kulturor dhe ruan vlerat e tij historike, artistike dhe kulturore.

## **5. Masa për evitimin, zbutjen dhe zvogëlimin e efekteve mbi trashëgiminë kulturore**

Për shkak të rrezikut të ndikimeve të mundshme negative në pamjen autentike të Muzeut të Qytetit të Shkupit, siç është devijimi nga Ligji për Mbrojtjen e Trashëgimisë Kulturore dhe përmes përdorimit të materialeve ndërtimore të papërshtatshme me pamjen e Muzeut të Qytetit të Shkupit, **për shmangien, zbutjen dhe reduktimin e efektet mbi trashëgiminë kulturore propozohen këto masa:**

- Intervenime në përputhje me dokumentacionin e projektit të miratuar nga institucionet përgjegjëse si: Institucioni Kombëtarë Qendra e konservimit - Shkup, Ministria e Kulturës (Drejtoria për Mbrojtjen e Trashëgimisë Kulturore), Qyteti i Shkupit.
- Krijimi i kushteve të favorshme për ruajtjen e integritetit të ndërtesës së Muzeut të Qytetit të Shkupit, në përputhje me kushtet konservatore të dhëna nga Institucioni Kombëtarë Qendra e konservimit - Shkup.
- Harmonizimi i pamjes, ngjyrës dhe i parametrave të tjerë të objektit me dokumentacionin ekzistues autentik.

## **Realizimi i Planeve për Mjedisin Jetësorë, Aspektet sociale dhe Trashëgimia Kulturore**

### **- Ndërtimi i kapaciteteve / ngritja e vetëdijes dhe angazhimi**

Të gjithë personat joprofesionistë, p.sh. personeli i angazhuar në projekt, punonjësit e realizuesit dhe persona të përfshirë në zbatimin e projektit duhet të informohen për burimet fizike kulturore. Trajnimi synon t'u mundësojë njerëzve jo profesionistë të identifikojnë rreziqet mbi burimet kulturore fizike, të parandalojnë dëmtimin e trashëgimisë kulturore, të regjistrojë dhe të raportojë mbi çdo trashëgimi kulturore.

## **3. Rolet dhe obligimet specifike**

Më poshtë janë të përcaktuara rolet dhe obligimet e çdo anëtari të ekipit gjatë realizimit të projektit.

### **3.1. Eksperti mbikëqyrës për trashëgimin kulturore, i emëruar nga Qendra e konservimit dhe nga Drejtoria për mbrojtjen e trashëgimisë kulturore**

Qyteti i Shkupit angazhon Ekspertin Mbikëqyrës për trashëgiminë kulturore të emëruar nga Qendra e Konservimit. I njëjti posedon kualifikim profesional dhe përvojën e duhur (i licencuar për punë në trashëgiminë kulturore fizike) dhe është i pranishëm çdo ditë në vendin e ndërtimit. Eksperti mbikëqyrës për trashëgiminë kulturore e shoqëron realizuesin dhe fituesin e projektit (Muzeu i Qytetit të Shkupit) gjatë monitorimit, në fazën operacionale. Gjithashtu, Eksperti Mbikëqyrës i Trashëgimisë Kulturore përcakton masat në rast të gjetjes dhe në kohën e përcaktuar. Këto masa mund të përfshijnë:

- Konsultimet me Institucionin Kombëtarë Qendra Konservatore Ministrinë e Kulturës (Drejtoria për Mbrojtjen e Trashëgimisë Kulturore);

- Mënjanimi i burimeve kulturore fizike (BKF) duhet të jetë e rëndësishme;
- Realizimet e gërmimit të mëtejshëm në suaza të një distance të caktuar nga vendndodhja e gjetjes;
- Zgjerimi ose reduktimi i zonës së shënuar nga kontraktuesi.
  - Vlerësimi i dëmit në vendin kulturor.
  - Eksperti mbikëqyrës i trashëgimisë kulturore duhet të sigurojë që sjellja e realizuesit dhe stafit tjetër të mos jetë e dëmshme për burimet kulturore.

### **3.2. Realizuesi**

Zbatimi i këtij Plani të Menaxhimit me Trashëgiminë Kulturore është një detyrim i realizuesit. Gjatë realizimit të punëve ndërtimore, në rastin e BKF, kontraktuesi është i detyruar të ndalojë aktivitetet e ndërtimit dhe të njoftojë institucionet përgjegjëse. Gjithashtu, realizuesi është i detyruar të veprojë në përputhje me Ligjin për Mbrojtjen e Trashëgimisë Kulturore.

### **3.3. Shfrytëzuesi**

Për sa i përket Ekspertit Mbikëqyrës të Trashëgimisë Kulturore, zbatimi i masave të specifikuar monitorohet nga shfrytëzuesi - Muzeu i Qytetit të Shkupit, inspektori për ndërtimtari dhe seksioni për zhvillim lokal, punonjësit e të cilit janë pjesë e ekipit të projektit. Zbatimi i masave ndiqet para fillimit të punimeve të ndërtimit, gjatë punimeve të ndërtimit dhe pas përfundimit të punimeve të ndërtimit.

## **4. Monitorimi dhe Njoftimi**

Plani për menaxhimit të trashëgimisë kulturore, gjatë zbatimit të projektit, ofron informacione mbi aspektet kryesore të Projektit për Mbrojtjen e Trashëgimisë Kulturore, në veçanti efektin e projektit dhe masat e harmonizimit efektiv. Ky informacion siguron marrësit dhe Bankën Botërore një vlerësim të suksesit të zbutjes si pjesë e monitorimit dhe lejon ndërmarrjen e veprimeve të duhura.

Për këtë arsye Plani i Menaxhimit të Trashëgimisë Kulturore i identifikon objektivat e monitorimit dhe përcakton llojin e monitorimit duke u lidhur me efektet e vlerësuara në Raportin mbi Planin e Menaxhimit të Trashëgimisë Kulturore dhe masat e përshkruara në të njëjtin.

Në veçanti, një pjesën e monitorimit të Planit për Menaxhimin me Trashëgiminë kulturore ofron a) një përshkrim të posaçëm dhe detajet teknike të masave të monitorimit, duke përfshirë parametrat matëse metodat që do të përdoren, frekuenca e matjes, kufijtë e zbulimit (sipas rastit) dhe përcaktimi i kufirit që sinjalizojnë nevojën për riparime; dhe c) procedurat për monitorimin dhe raportimin për (i) të siguruar zbulimin e hershëm të kushteve që kanë nevojë për masa specifike shtesë të harmonizimit dhe (ii) sigurimin e informacioneve mbi ecurinë, progresin dhe rezultatet e masave zbutëse.

Mbikëqyrësi për trashëgimisë kulturore paraqet një raport të shkurtër fillestar, dy javë pas fillimit të punimeve ndërtimore. Do të njoftojë për angazhimin e ekipit, gjendjen e vendndodhjes dhe çdo gjë që mund të ketë efekt ose të ndryshojë zbatimin e masave zbutëse dhe monitoruese.

Në fund të çdo muaji, Qyteti i Shkupit deri te ESP dorëzon raport të shkurtër të përparimit, duke u përqendruar në mënyrë specifike për çdo problem apo zbatimin e masave të PMTK që kërkojnë masa

së bashku me kostot. Dorëzimi i raportit mbi PMMJ dhe PMTK të jetë në çdo tre muaj deri te ESP. Në rast mosmarrëveshjeje, Qyteti i Shkupit do t'A informojë menjëherë ESP.

Raporti i miratuar nga realizuesi ose eksperti mbikëqyrës mbi trashëgiminë kulturore është parakusht për pagesën e plotë të kontratave të lidhura. Që të sigurohet ndikimi i veçantë mbi performancën e realizuesit, në kontratën e realizimit do të shtohet klauzola përkatëse e cila në mënyrë precize i thekson gjokat në rast të shkeljes së dispozitave të kontraktuara për të mbrojtur mjedisin jetësorë, në formë të mos pagesës së disa pjesëve të pagesës, dhe vlera varet nga pesha e shkeljes së kontratës. Për raste ekstreme, kontrata gjithashtu parashikon një kontratë për anulim.

### **3. Shpallja**

Plani i përgatitur i Menaxhimit të Trashëgimisë Kulturore (PMTK) është pjesë e dokumentacionit të ofertimit si dhe të kontratës me realizuesin (së bashku me faturën e para matjes), i cila është i detyruar të zbatojë masat e parashikuara në përputhje me Planin për harmonizim. Zbatimi i PMTK është i detyrueshëm për realizuesin. Organi mbikëqyrës, i angazhuar nga Qyteti i Shkupit / PKLR ESP, ka për detyrë të monitorojë dhe vlerësojë zbatimin e masave të propozuara në kuadër të Planit të Monitorimit dhe të informojë Realizuesin dhe Zyrën e Projektit të PKLR / Qytetin e Shkupit.

Qyteti i Shkupit do të raportojë mbi gjendjen e mjedisit jetësorë dhe trashëgimisë kulturore dhe zbatimin e masave për harmonizim dhe monitorimin në raporte të rregullta mbi nën-projektit dhe në raportin e veçantë për realizimin e PMTK (nëse ndryshe nuk janë kontraktuar eksperti për trashëgimi kulturore / mjedis jetësorë, miratuar nga specialisti i mjedisit jetësorë. Në përputhje me PMMJ, ky PMTK do të konsultohet publikisht para lejes përfundimtare të nën-grandit. Pas miratimit të PMTK nga eksperti i ESP-së dhe specialistit nga Banka Botërore, do të jetë shpallët në faqen e internetit të ESP (KVZPEP), Agjencia për promovim dhe mbështetje të turizmit dhe në faqen e internetit të Qytetit të Shkupit, ku do të jenë në dispozicion për debat publik për të paktën 14 ditë.

Forma e printuar do të jetë në dispozicion në ESP dhe në Qytetin e Shkupit. Takimi i debatit publik do të mbahet në Qytetin e Shkupit në fund të periudhës së konsultimit. Në mënyrë aktive, Aplikuesi do të informojë dhe ftojë palët e interesuara duke i përfshirë OJQ-të lokale, komunitetet e prekura dhe mjetet përkatëse.

Komentet e dorëzuara dhe të rëndësishme si dhe komentet nga debati publik do të përfshihen në versionin përfundimtar të PMTK dhe do të përfshihen në Raportin nga debati publik i cili do të jetë pjesë e versionit përfundimtar të PMTK. PMTK duhet të konsultohet publikisht në gjuhën angleze, maqedonase dhe shqipe. Zbatimi i planit për menaxhimin me mjedisin jetësorë dhe me aspektet sociale dhe PMTK do të sigurojnë zbatimin në kohë të masave të propozuara dhe do të kontribuojë në zbatimin e aktiviteteve projektuese pa efekte të konsiderueshme mbi mjedisin jetësorë apo mbi trashëgiminë kulturore.

Plani i përgatitur për Menaxhim të Trashëgimisë Kulturore (PMTK) do të jetë pjesë e dokumentacionit të tenderit dhe të kontratës me realizuesin (së bashku me llogaritjen e para matjes), i cili do të jetë i detyruar të zbatojë masat e parashikuara në përputhje me Planin për harmonizime. Zbatimi i PMTK është i detyrueshëm për Realizuesin.



**PLANI PËR MENAXHIMIN ME TRASHËGIMINË KULTURORE – Muzeu i Qytetit të Shkupi**

<b>Aktiviteti</b>	<b>Efektet e pritura Expected Impact</b>	<b>Masa të propozuara për harmonizim Proposed Measure for Mitigation</b>	<b>Përgjegjësia për zbatimin e masës për harmonizim</b>	<b>Afati për zbatimin e masës për harmonizim</b>	<b>Shpenzimet lidhur me zbatimin e masës për harmonizim</b>
Përpilimi i dokumentacionit teknik	Evitimi i efekteve dhe rreziqeve mbi trashëgiminë kulturore (TK)	Dokumentacioni i projektit përgatitet në përputhje me Rregulloren përkatëse të Trashëgimisë Kulturore, Ligjin për Mbrojtjen e Trashëgimisë Kulturore të Çarshisë së Vjetër  • Dorëzimi i dokumentacionit të projektit dhe marrja e mendimit dhe lejes nga institucionet relevante si Institucioni kombëtarë Qendra për Konservime, Ministria e Kulturës para fillimit të punimeve të ndërtimit	Muzeu i Qytetit të Shkupit Institucioni kombëtarë Qendra për Konservime Ministria për kulturë	Para fillimit të furnizimit publik	
Përpilimi i kushteve të konservimit	Evitimi i efekteve dhe rreziqeve mbi trashëgiminë kulturore (TK)	Dorëzimi i dokumentacionit të projektit deri te Institucioni kombëtarë Qendra për Konservime dhe institucionet tjera përgjegjëse sipas legjislacionit (sh.m. Ministria për kulturë)	Muzeu i Qytetit të Shkupit	Para fillimit të furnizimit publik	Përfshirë në buxhetin e nën projektit

<b>Aktiviteti</b>	<b>Efektet e pritura Expected Impact</b>	<b>Masa të propozuara për harmonizim Proposed Measure for Mitigation</b>	<b>Përgjegjësia për zbatimin e masës për harmonizim</b>	<b>Afati për zbatimin e masës për harmonizim</b>	<b>Shpenzimet lidhur me zbatimin e masës për harmonizim</b>
Fitimi i lejes	Mënjanimi i efekteve dhe i rreziqeve mbi trashëgiminë kulturore (TK)	Kushte konservimi të përfshira në furnizimet publike dhe janë pjesë e PMTK	Muzeu i Qytetit të Shkupit PLRK	Para fillimit të furnizimit publik	
Fitimi i lejes	Mënjanimi i efekteve dhe i rreziqeve	Kushte konservimi të përfshira në	Muzeu i	Para fillimit të	Përfshirë në

	mbi trashëgiminë kulturore (TK)	furnizimet publike dhe janë pjesë e PMTK	Qytetit të Shkupit PLRK	furnizimit publik	buxhetin e nën projektit
<i>Kushte të përgjithshme</i>	Efektet negative të mundshme mbi pamjen autentike të Muzeut të Muzeut të Qytetit të Shkupit për shkak të: Devijimi nga Ligji për Ndërtim në Komunën e Qendrës. Devijimi nga masat për mbrojtjen e trashëgimisë kulturore Përdorimi i materialeve të papërshtatshme me pamjen e Muzeut të Qytetit të Shkupit.	Krijimi i një komoditeti për qëndrueshmërinë e integritetit të objektit • Përdorimi i materialeve sipas rregullativës dhe lejes. • Respektimi i rregulloreve kombëtare dhe lokale mbi trashëgiminë kulturore.	Realizuesi Organi mbikëqyrës	Gjatë implementimit të aktiviteteve	Përfshirë në buxhetin e nën projektit
Mundësi për zbulime arkeologjike	Evitimi i efekteve dhe rreziqeve mbi TK	Në rast të gjetjeve arkeologjike, duhet të ndalohen menjëherë aktivitetet dhe institucionet përgjegjëse (Ministria e Kulturës, Drejtoria e Mbrojtjes së Trashëgimisë Kulturore, Institucioni Kombëtarë Qendra e Konservimit - Shkup) të njoftohen me kohë, duke i respektuar procedurat kombëtare (Ligjin për Mbrojtjen e Trashëgimisë Kulturore ). Punët do të fillojnë përsëri pas miratimit nga institucioni përgjegjës.	Realizuesi Organi mbikëqyrës	Gjatë periudhës së aktiviteteve ndërtimore	Përfshirë në buxhetin e nën projektit

<b>Aktiviteti</b>	<b>Efektet e pritura Expected Impact</b>	<b>Masa të propozuara për harmonizim Proposed Measure for Mitigation</b>	<b>Përgjegjësia për zbatimin e masës për harmonizim</b>	<b>Afati për zbatimin e masës për harmonizim</b>	<b>Shpenzimet lidhur me zbatimin e masës për harmonizim</b>
Kushte të përgjithshme		Përshtatja e pamjes, ngjyrës dhe parametrave të tjerë për objektin që konservohet me dokumentacionin ekzistues autentik			Përfshirë në buxhetin e nën projektit
Trajnimi		Të gjithë personat joprofesionistë, p.sh. personeli i angazhuar në projekt, punonjësit e realizuesit do të fitojnë trajnime të përshtatshme për burimet kulturore fizike			
1.Përpilimi i dokumentacionit projektues në pajtim me projektin e lejuar			Realizues Organi mbikëqyrës Muzeu i Qytetit të Shkupit Ministria për kulturë		Përfshirë në buxhetin e nën projektit
2. Mbikëqyrja projektuese			Realizues Muzeu i Qytetit të Shkupit Ministria për kulturë		Përfshirë në buxhetin e nën projektit
3. Mbikëqyrja konservuese			Realizues Organi mbikëqyrës Muzeu i Qytetit të Shkupit Ministria për kulturë		Përfshirë në buxhetin e nën projektit
4. Punë përgatitore			Realizues Organi mbikëqyrës Muzeu i Qytetit të Shkupit Ministria për kulturë		Përfshirë në buxhetin e nën projektit
5.Punët me beton			Realizues Organi mbikëqyrës Muzeu i Qytetit të Shkupit Ministria për kulturë		Përfshirë në buxhetin e nën projektit
6.Punë muratorie			Realizues Organi mbikëqyrës Muzeu i Qytetit të Shkupit Ministria për kulturë		Përfshirë në buxhetin e nën projektit

7.Punë dyshemeje			Realizues Organi mbikëqyrës Muzeu i Qytetit të Shkupit Ministria për kulturë		Përfshirë në buxhetin e nën projektit
8.Punë poçarie			Realizues Organi mbikëqyrës Muzeu i Qytetit të Shkupit Ministria për kulturë		Përfshirë në buxhetin e nën projektit
9.Punë me gips			Realizues Organi mbikëqyrës Muzeu i Qytetit të Shkupit Ministria për kulturë		Përfshirë në buxhetin e nën projektit
10.Punë stolarie			Realizues Organi mbikëqyrës Muzeu i Qytetit të Shkupit Ministria për kulturë		Përfshirë në buxhetin e nën projektit
11.Punë bravarie			Realizues Organi mbikëqyrës Muzeu i Qytetit të Shkupit Ministria për kulturë		Përfshirë në buxhetin e nën projektit
12.Punë me teneqe			Realizues Organi mbikëqyrës Muzeu i Qytetit të Shkupit Ministria për kulturë		Përfshirë në buxhetin e nën projektit
13.Punë me ngjyrosje			Realizues Organi mbikëqyrës Muzeu i Qytetit të Shkupit Ministria për kulturë		Përfshirë në buxhetin e nën projektit
14. Punë fasadimi			Realizues Organi mbikëqyrës Muzeu i Qytetit të Shkupit Ministria për kulturë		Përfshirë në buxhetin e nën projektit
15.Punë ujësjellësi			Realizues Organi mbikëqyrës Muzeu i Qytetit të Shkupit		Përfshirë në buxhetin e nën projektit

			Ministria për kulturë	
16.Punë të elektro instalimit			Realizues Organi mbikëqyrës Ministria për kulturë	Përfshirë në buxhetin e nën projektit
17.Punë me qelqe			Realizues Organi mbikëqyrës Muzeu i Qytetit të Shkupit Ministria për kulturë	Përfshirë në buxhetin e nën projektit
18.Instalime termo mekanike			Realizues Organi mbikëqyrës Muzeu i Qytetit të Shkupit Ministria për kulturë	Përfshirë në buxhetin e nën projektit
19.Mbrojtja nga zjarret			Realizues Organi mbikëqyrës Muzeu i Qytetit të Shkupit Ministria për kulturë	Përfshirë në buxhetin e nën projektit
20.Pajisje dhe inventar			Realizues Organi mbikëqyrës Muzeu i Qytetit të Shkupit Ministria për kulturë	Përfshirë në buxhetin e nën projektit
21. Blerja, transporti dhe mbjellja e bimëve speciale për kopshtin vertikal me rrënjë të cekët			Realizues Organi mbikëqyrës Muzeu i Qytetit të Shkupit Ministria për kulturë	Përfshirë në buxhetin e nën projektit

## 5. PËRCJELLJA E PLANIT PËR MENAXHIM ME TRASHËGIMINË KULTURORE – Muzeu i Qytetit të Shkupit

Faza e ndërtimit					
<b>Cili</b> <i>Parametër duhet të përcillet?</i>	<b>Ku</b> <i>Duhet të përcillet ky parametër?</i>	<b>Si</b> <i>Duhet të përcillet ky parametër (çfarë duhet të masë dhe si)?</i>	<b>Kur</b> <i>Duhet të përcillet ky parametër (koha dhe sa shpesh)?</i>	<b>Nga kush</b> <i>Duhet të përcillet ky parametër – (përgjegjësia)?</i>	<b>Sa</b> <i>Është shpenzimi lidhur me realizimin e përcjelljes</i>
1. Zbatimi i rregullave dhe ligjeve për ndërtime në territoret e mbrojtura	Vendi i ndërtimit	Kontrollim vizual i dokumentacionit	Në fillim dhe gjatë aktiviteteve projektuese	<i>Organi i mbikëqyrjes Muzeu i Qytetit të Shkupit ESP PLRK</i>	Përfshirë në buxhetin e nën projektit
2. Masa për mbrojtjen e territoreve të mbrojtura kulturore	Vendi i ndërtimit	Kontrollim vizual i dokumentacionit	Çdo ditë pune gjatë aktiviteteve projektuese	<i>Organi i mbikëqyrjes Muzeu i Qytetit të Shkupit ESP PLRK</i>	Përfshirë në buxhetin e nën projektit
3 Aktiviteti i veçantë ndërtimorë	Vendi i ndërtimit	Kontrollim vizual i dokumentacionit	Pas përfundimit të aktivitetit të caktuar	<i>Organi i mbikëqyrjes Muzeu i Qytetit të Shkupit ESP PLRK</i>	Përfshirë në buxhetin e nën projektit
4.Realizimi i masave të përcaktuara në planin, lejet dhe kushtet	Vendi i ndërtimit	Kontrollim vizual i dokumentacionit	Në fillim të punëve dhe gjatë aktiviteteve	<i>Organi i mbikëqyrjes Muzeu i Qytetit të Shkupit ESP PLRK</i>	Përfshirë në buxhetin e nën projektit
Faza operative					
<i>Përcjellja – Muzeu i Qytetit të Shkupit në bashkëpunim me Qendrën për konservime që do të përcjell aktivitetet dhe të konfirmojë se vallë janë në pajtim me dokumentacionin projektues dhe me Ligjin për trashëgimi kulturore. Pas realizimit të aktiviteteve projektuese, Qendra për konservime do të dorëzojë raport përfundimtarë për trashëgiminë kulturore.</i>					